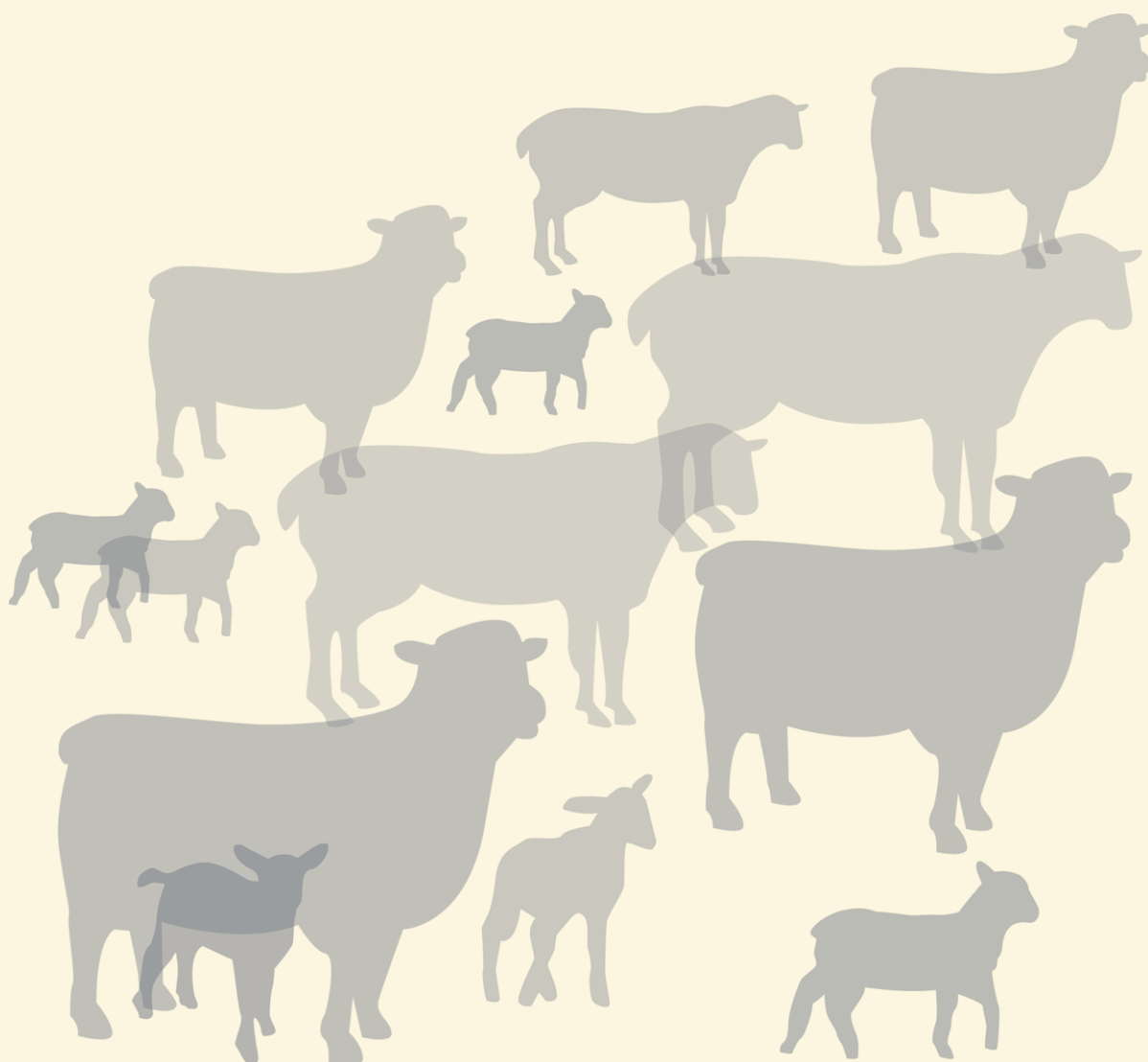


# Compte rendu annuel sur l'insémination artificielle ovine

## Campagne 2020



## **Collection**

### **Résultats**

#### **Responsable de la rédaction :**

Valérie LOYWYCK, Louise CHANTEPIE et Gilles LAGRIFOUL (Institut de l'Élevage)

#### **Équipe de rédaction :**

Valérie LOYWYCK, Louise CHANTEPIE et Gilles LAGRIFOUL (Institut de l'Élevage)

#### **Mise en page :**

Annette CASTRES (Institut de l'Élevage)

**COMPTE RENDU ANNUEL  
SUR  
L'INSÉMINATION ARTIFICIELLE OVINE  
CAMPAGNE 2020**

**Décembre 2021**

**Compte rendu réalisé par V. LOYWYCK, L. CHANTEPIE, G. LAGRIFOUL et A. CASTRES.**

## SOMMAIRE

	<b>Pages</b>
- La campagne d'IA. 2020	<b>3</b>
- Tableaux, Figures, Carte	<b>4 - 28</b>
- Liste des centres – Renseignements administratifs	<b>29 – 32</b>

## La campagne d'IA. ovine en 2020

### La baisse d'activité se poursuit en 2020

En 2020, le nombre d'IA ovine poursuit sa baisse avec -3,2 % par rapport à 2019 (Tableau 1). Ainsi, 742 915 IA ovines ont été mises en place en 2020 soit plus de 25 000 de moins que l'année précédente. Depuis 2017, on dénombre 75 000 IA de moins.

La baisse se confirme en filière laitière avec -10 809 IA par rapport à 2019 (Tableau 3). Au total, 634 528 IA ont été mises en place ce qui représente 38 % du cheptel de brebis laitières. En filière allaitante, la baisse est de -14 913 IA par rapport à 2019. Au total 108 387 IA ont été pratiquées dans le secteur allaitant soit de l'ordre de 3 % du cheptel allaitant total.

### Une activité saisonnée

En ovin lait, 90 % de l'IA ovine laitière est concentrée sur 6 mois – d'avril à septembre (Tableau 6 et Figure 2 et 3). À eux seuls les mois de mai et juin représentent plus de 50 % de l'activité (24,3 % pour mai et 27,8 pour juin). Si on compare à la répartition de l'activité en 2010, on peut souligner la forte évolution de la répartition des IA laitières avec une diminution du pic de juin (de 27,8 vs 38,8) et une augmentation en avril (10,2 vs 3,7) et en mai (24,3 vs 15,6).

En ovin allaitant, l'activité est plus étalée avec toutefois une plus grande concentration au cours du 1<sup>er</sup> semestre. La période de mars à juillet représente 70 % des IA ovines allaitantes. Si on ajoute les mois de février et d'août c'est près de 85 % de l'activité. Le « pic » est pour le mois d'avril avec 21 % des IA annuelles et ensuite juin avec 16,5 %. A l'inverse du secteur laitier, on ne note pas d'évolution importante de la répartition entre 2020 et 2010.

D'un point de vue géographique, il y a peu de changement d'une année sur l'autre (Tableau 7, figure 4). 5 départements présentent un nombre d'IA supérieur à 10 000 IA. L'Aveyron reste le premier département par le nombre d'IA suivi du Tarn et des Pyrénées-Atlantiques. Complétés de la Lozère, de la Haute-Vienne, de la Vienne, du Lot et de l'Hérault, ces 8 départements représentent plus de 90 % des IA ovines nationales.

### En secteur laitier, l'IA pour assurer le renouvellement

En secteur laitier, 90 % des IA sont pratiqués pour assurer le renouvellement du troupeau (IA reproducteurs). En secteur allaitant ce pourcentage est de 10 % en moyenne et de 20 % pour les élevages de la base de sélection. Ainsi, un des objectifs majeurs du recours à l'IA dans le secteur allaitant est la production d'agneaux hors saison.

### 5 races réalisent 80 % des IA ovines

Sur le plan racial (Tableau 11), la Lacaune lait conforte encore sa place de 1<sup>ère</sup> race utilisatrice d'IA avec près de la moitié des IA françaises (417 851 IA en 2020). Les races Manech Tête Rousse, Suffolk, LV GID et Lacaune Viande dépassent les 40 000 IA. Les races Charollais, Berrichon du Cher, Rouge de l'Ouest, Basco-Béarnaise ont réalisé plus de 10 000 IA. Au total, 20 races différentes sont présentes dans les 8 centres de production de semence actifs en 2020 en France.

### 2 366 béliers dans les centres (Tableau 14)

Le haras de béliers se stabilise autour de 2 400 béliers présents dans les centres de production de semence. 706 béliers étaient en testage ou entretien de la population de référence (cas des schémas génomiques). La production moyenne de doses par béliers a été de 315 doses par mâle. Mais cette moyenne cache une variabilité importante entre races et centre de production s'étalant de 49 à 497 doses en moyenne par bélier pour la campagne d'IA 2020.

### Des résultats de fertilité variables suivant les productions et les races

En moyenne, les résultats de fertilités varient de 58,4 % (IA reproducteurs viande) à près de 70 % pour les IA en agnelles laitières. Mais, cette situation moyenne cache de grande disparité entre races et systèmes d'élevage. Ainsi, suivant les races, les types de brebis, la saison, la fertilité mesurée en adulte en 2020 était comprise entre 50 % et 76 %.

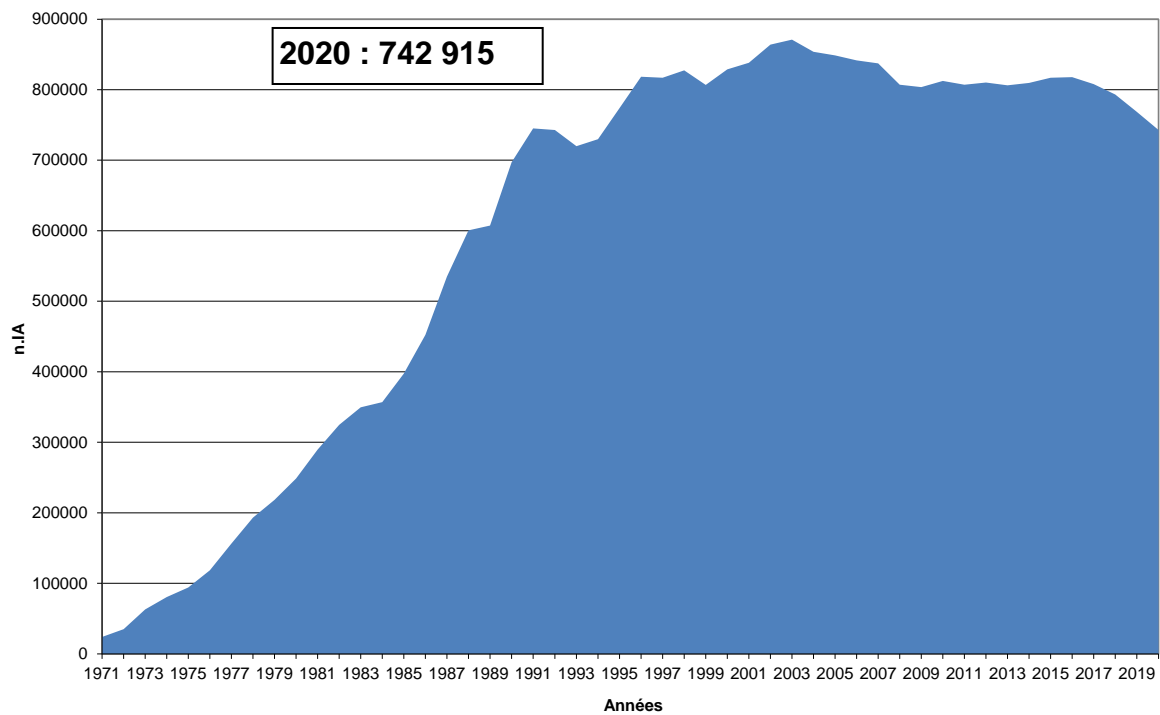
IA 2020 : Tableau 1

## ÉVOLUTION DES EFFECTIFS I.A.

Année	Effectifs	Variation	
	n IA	n	%
1980	248 641	30 381	13,9
1981	289 763	41 122	16,5
1982	324 608	34 845	12,0
1983	349 740	25 132	7,7
1984	357 019	7 279	2,1
1985	397 523	40 504	11,3
1986	452 293	54 770	13,8
1987	535 016	82 723	18,3
1988	600 635	65 619	12,3
1989	607 207	6 572	1,1
1990	696 955	89 748	14,8
1991	745 159	48 204	6,9
1992	742 718	-2 441	-0,3
1993	719 896	-22 822	-3,1
1994	729 937	10 041	1,4
1995	773 961	44 024	6,0
1996	818 331	44 370	5,7
1997	817 082	-1 249	-0,2
1998	827 572	10 490	1,3
1999	806 704	-20 868	-2,5
2000	828 900	22 196	2,8
2001	838 154	9 254	1,1
2002	864 054	25 900	3,1
2003	870 956	6 902	0,8
2004	853 716	-17 240	-2,0
2005	848 691	-5 025	-0,6
2006	841 540	-7 151	-0,8
2007	837 308	-4 232	-0,5
2008	807 108	-30 200	-3,6
2009	803 704	-3 404	-0,4
2010	812 477	8 773	1,1
2011	807 180	-5 297	-0,7
2012	810 120	2 940	0,4
2013	806 117	-4 003	-0,5
2014	809 666	3 549	0,4
2015	816 850	7 184	0,9
2016	817 709	859	0,1
2017	807 966	-9 743	-1,2
2018	793 192	-14 774	-1,8
2019	768 637	-24 555	-3,1
<b>2020</b>	<b>742 915</b>	<b>-25 722</b>	<b>-3,2</b>

IA 2020 : Figure 1

ÉVOLUTION DE L'IA. OVINE EN FRANCE



## IA 2020 : Tableau 2

## DEVELOPPEMENT DE L'IA. SELON LE TYPE DE PRODUCTION

Races brebis	Inséminations	Cheptel national Brebis*	% d'IA
Laitières	634 528	1 661 000	38,2
Allaitantes	108 387	3 668 000	3,0
<b>Ensemble</b>	<b>742 915</b>	<b>5 329 000</b>	<b>13,9</b>

\* Source : Dispositif Génétique - Chiffres clés Ruminants 2020

## IA 2020 : Tableau 3

## REPARTITION DES I.A. SELON LE TYPE DE BELIERS ET DE FEMELLES

Support femelle	Femelles Lait	Femelles Viande	Total
<b>Béliers</b>			
Béliers Lait	506 543 (-4 821)	0 (0)	506 543 (-4 821)
Béliers Viande	127 985 (-5 988)	108 387 (-14 913)	236 372 (-20 901)
<b>Total</b>	<b>634 528</b> (-10 809)	<b>108 387</b> (-14 913)	<b>742 915</b> (-25 722)

(Évolution par rapport à 2019)



## IA 2020 : Tableau 4

**VARIATION D'ACTIVITE DES CENTRES (2020/2019) :**

(Doses produites &amp; utilisées sauf doses stockées en semence congelée)

	Dépt.	CENTRE	2020	2019	Variation	
					Effectif	%
1	12	OVITEST	330 272	338 582	-8 310	-2,5
2	12	CONFÉDÉRATION	258 584	263 608	-5 024	-1,9
3	64	CDEO	87 222	89 968	-2 746	-3,1
4	87	INSEM-OVIN	35 249	41 190	-5 941	-14,4
5	2	CIA VERDILLY	11 884	6 600	5 284	80,1
6	43	GIE BMC	9 560	9 630	-70	-0,7
7	2A et 2B	CORSIA	7 661	8 591	-930	-10,8
8	46	OVILOT	2 483	3 002	-519	-17,3
	31	CRIOPYC (*)		7 466	-	-
<b>Total</b>			<b>742 915</b>	<b>768 637</b>	<b>-18 256</b>	<b>-2,4</b>

(\*) pas d'activité en 2020

IA 2020 : Tableau 5

## VENTES DE DOSES ENTRE STRUCTURES

	Ventes inter Centres IA ovins	Ventes à d'autres Coop. d'IA	Ventes à des groupements	Export	Autres ou indéterminées	Total des ventes
1995	23 284	9 887	4 111	192	2 742	40 216
2000	26 245	12 633	3 806	360	2 124	45 168
2001	33 423	12 285	2 350	122	2 297	50 477
2002	28 945	11 151	1 344	14	2 464	43 918
2003	28 836	6 512	488	0	4 706	40 542
2004	29 193	7 211	411	664	2 240	39 719
2005	25 694	6 671	1 360	229	3 825	37 779
2006	16 877	6 078	952	0	3 168	27 075
2007	14 253	6 820	2 983	249	3 607	27 912
2008	15 589	4 243	2 408	108	3 114	25 462
2009	18 302	4 519	398	75	6 914	30 208
2010	27 430	2 301	0	2 173	829	32 733
2011	24 598	3 840	2 778	2 605	1 924	35 745
2012	27 998	4 351	2 532	1 667	882	37 430
2013	34 109	3 870	1 491	392	1 956	41 818
2014	38 479	3 936	1 263	1 064	915	45 657
2015	32 999	3 910	2 784	1 862	933	42 488
2016	33 430	4 869	1 817	0	1 793	41 909
2017	30 375	3 892	1 043	5 510	4 097	44 917
2018	24 773	3 712	2 447	6 416	4 910	42 258
2019	21 763	1 102	4 388	3 442	1 090	31 785
<b>2020</b>	<b>14 498</b>	<b>1 246</b>	<b>5 030</b>	<b>850</b>	<b>936</b>	<b>22 560</b>

IA 2020 : Tableau 6

## PRODUCTION DE DOSES D'I.A. OVINES AU COURS DE L'ANNEE :

a) Comparaison entre types d'activités du centre

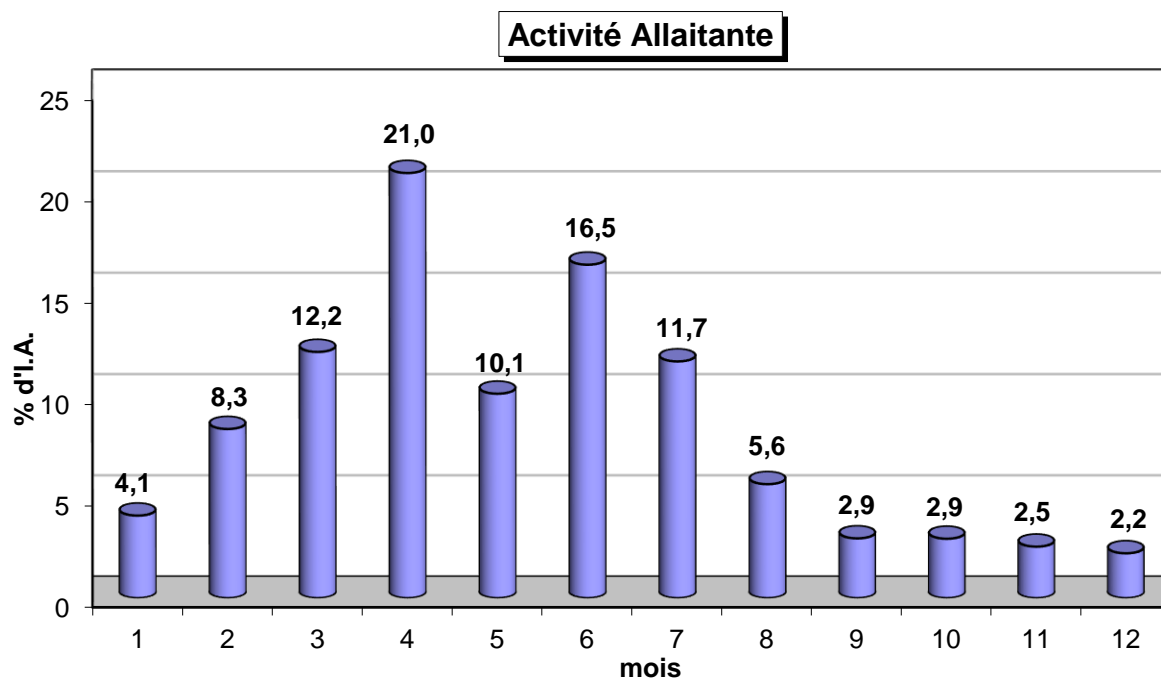
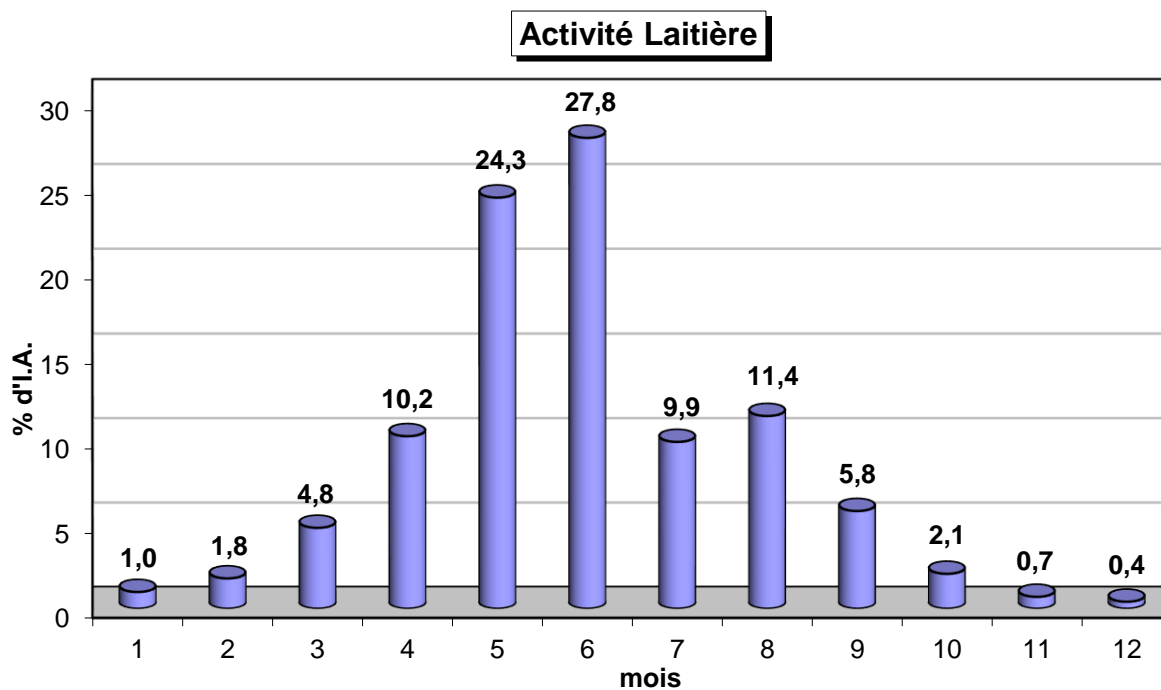
Activité	Laitière 2020		Allaitante 2020		
	Mois	Effectifs	%	Effectifs	%
Janvier		6 181	1,0	4 118	4,1
Février		11 262	1,8	8 448	8,3
Mars		30 181	4,8	12 300	12,2
Avril		64 466	10,2	21 221	21,0
Mai		153 505	24,3	10 211	10,1
Juin		175 775	27,8	16 650	16,5
Juillet		62 335	9,9	11 825	11,7
Août		72 027	11,4	5 690	5,6
Septembre		36 477	5,8	2 979	2,9
Octobre		12 986	2,1	2 961	2,9
Novembre		4 367	0,7	2 566	2,5
Décembre		2 542	0,4	2 234	2,2
<b>Total</b>		<b>632 104</b>	<b>100,0</b>	<b>101 203</b>	<b>100,0</b>

b) Comparaison et variation 2020/2019 : Ensemble des I.A.

Mois	2020		2019		Variation 20/19	
	Effectifs	%	Effectifs	%	Effectifs	%
Janvier	10 299	1,4	10 957	1,4	-658	-6,0
Février	19 710	2,7	20 003	2,6	-293	-1,5
Mars	42 481	5,8	44 771	5,8	-2 290	-5,1
Avril	85 687	11,7	85 761	11,2	-74	-0,1
Mai	163 716	22,3	177 393	23,1	-13 677	-7,7
Juin	192 425	26,2	200 051	26,0	-7 626	-3,8
Juillet	74 160	10,1	78 575	10,2	-4 415	-5,6
Août	77 717	10,6	83 079	10,8	-5 362	-6,5
Septembre	39 456	5,4	38 026	4,9	1 430	3,8
Octobre	15 947	2,2	16 001	2,1	-54	-0,3
Novembre	6 933	0,9	8 707	1,1	-1 774	-20,4
Décembre	4 776	0,7	5 313	0,7	-537	-10,1
<b>Total</b>	<b>733 307</b>	<b>100,0</b>	<b>768 637</b>	<b>100,0</b>	<b>-35 330</b>	<b>-4,6</b>

IA 2020 : Figures 2 et 3

## REPARTITION MENSUELLE DES I.A. OVINES EN 2020



## IA 2020 : Tableau 7

## I.A. PAR DEPARTEMENT ET VARIATION

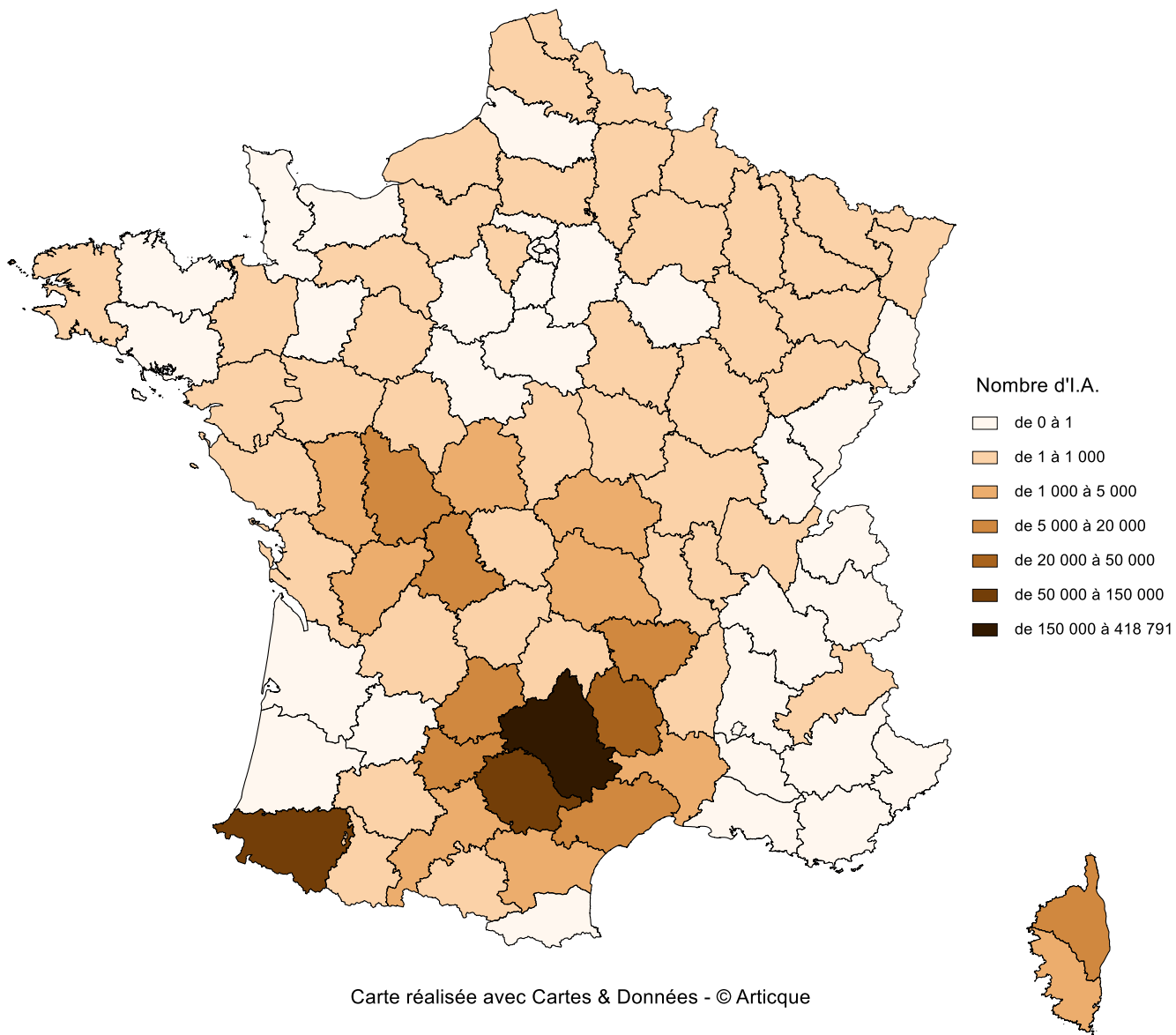
N°	Département	Nbre IA 2005	Nbre IA 2010	Nbre IA 2015	Nbre IA 2016	Nbre IA 2017	Nbre IA 2018	Nbre IA 2019	Nbre IA 2020	Variation 2019/2020	Effectif femelle (1)	% femelles inséminées	Evolution 2020/2010
01	AIN	101	80	100	101	99	97	82	68	-14	19 382	0,4	-15,0
02	AISNE	1171	593	827	795	607	846	602	630	28	29 308	2,1	6,2
03	ALLIER	2813	1036	1557	1175	1095	1032	1013	1025	12	137 851	0,7	-1,1
04	ALPES-DE-HAUTE-PROVENCE	817	106	399	271	427	0	0	0	0	157 454	0,0	-100,0
05	HAUTES-ALPES	5061	442	387	713	573	69	155	105	-50	172 946	0,1	-76,2
06	ALPES-MARITIMES	209	0	50	50	50	0	0	0	0	35 243	0,0	-
07	ARDECHE	1809	446	506	441	497	365	350	333	-17	64 843	0,5	-25,3
08	ARDENNES	275	205	202	384	358	276	236	167	-69	33 110	0,5	-18,5
09	ARIEGE	1770	702	301	80	230	366	152	95	-57	77 277	0,1	-86,5
10	AUBE	192	405	0	0	0	0	0	0	0	18 402	0,0	-100,0
11	AUDE	3471	3321	2739	2431	2345	1989	1963	1753	-210	44 952	3,9	-47,2
12	AVEYRON	430040	429327	447508	449678	443070	434310	424097	418791	-5306	746 770	56,1	-2,5
13	BOUCHES-DU-RHONE	974	0	193	260	80	0	0	0	0	134 149	0,0	-
14	CALVADOS	0	191	25	0	0	0	50	0	-50	23 690	0,0	-100,0
15	CANTAL	584	644	787	694	331	473	367	334	-33	31 969	1,0	-48,1
16	CHARENTE	6904	4898	3118	3075	3075	2449	2410	2102	-308	57 391	3,7	-57,1
17	CHARENTE-MARITIME	272	45	247	143	156	115	84	25	-59	12 956	0,2	-44,4
18	CHER	1692	752	563	826	736	792	867	321	-546	41 223	0,8	-57,3
19	CORREZE	2807	1117	1100	1631	1342	1355	790	762	-28	46 830	1,6	-31,8
2A	CORSE DU SUD	3004	2192	1408	1389	1517	1245	1858	1506	-352	21 787	6,9	-31,3
2B	HAUTE CORSE	4441	4661	5826	5564	6078	6791	6733	6155	-578	63 655	9,7	32,1
21	COTE-D'OR	1094	1209	507	540	548	628	584	405	-179	43 359	0,9	-66,5
22	COTES-D'ARMOR	262	0	0	0	100	100	0	0	0	20 639	0,0	-
23	CREUSE	3552	944	929	1009	793	493	596	272	-324	66 803	0,4	-71,2
24	DORDOGNE	585	335	197	430	454	189	130	40	-90	48 348	0,1	-88,1
25	DOUBS	0	0	0	0	0	0	0	0	0	8 343	0,0	-
26	DROME	964	425	0	0	0	0	0	0	0	59 284	0,0	-100,0
27	EURE	249	220	143	346	178	117	50	118	68	28 858	0,4	-46,4
28	EURE-&-LOIR	12	149	87	101	151	167	169	0	-169	9 250	0,0	-100,0
29	FINISTERE	98	165	116	178	108	101	78	85	7	16 456	0,5	-48,5
30	GARD	2187	2218	2711	1972	1834	1820	1945	2111	166	44 844	4,7	-4,8
31	HAUTE-GARONNE	4728	2858	2340	2991	2307	2533	2631	1485	-1146	52 292	2,8	-48,0
32	GERS	1250	1419	1197	880	1425	988	707	168	-539	23 444	0,7	-88,2
33	GIRONDE	0	215	0	0	0	0	0	0	0	17 695	0,0	-100,0
34	HERAULT	10204	8772	9428	9024	8902	9263	9081	8369	-712	36 828	22,7	-4,6
35	ILLE-&-VILAINE	412	192	413	565	445	438	75	75	0	28 723	0,3	-60,9
36	INDRE	4238	2627	2672	2203	1968	2008	1884	1721	-163	55 314	3,1	-34,5
37	INDRE-&-LOIRE	841	1287	388	292	297	97	322	372	50	15 213	2,4	-71,1
38	ISERE	537	47	79	88	152	0	0	0	0	44 403	0,0	-100,0
39	JURA	0	0	0	0	0	0	228	0	-228	12 271	0,0	-
40	LANDES	0	0	0	0	0	0	0	0	0	6 894	0,0	-
41	LOIR-&-CHER	180	137	0	0	0	0	0	0	0	14 766	0,0	-100,0
42	LOIRE	638	898	570	50	372	664	536	533	-3	40 166	1,3	-40,6
43	HAUTE-LOIRE	5636	5528	6730	7694	7166	6770	7352	9111	1759	116 266	7,8	64,8
44	LOIRE-ATLANTIQUE	1364	999	523	316	430	437	368	151	-217	26 965	0,6	-84,9
45	LOIRET	695	248	62	0	52	0	0	0	0	14 628	0,0	-100,0

N°	Département	Nbre IA 2005	Nbre IA 2010	Nbre IA 2015	Nbre IA 2016	Nbre IA 2017	Nbre IA 2018	Nbre IA 2019	Nbre IA 2020	Variation 2019/2020	Effectif femelle (1)	% femelles inséminées	Evolution 2020/2010
46	LOT	13024	13363	14709	14008	12708	11053	9175	8086	-1089	202 324	4,0	-39,5
47	LOT-&-GARONNE	0	0	98	149	100	98	0	0	0	15 178	0,0	-
48	LOZERE	33092	35840	39198	40469	40205	37124	35472	35546	74	136 122	26,1	-0,8
49	MAINE-&-LOIRE	1118	752	489	516	385	473	447	271	-176	33 568	0,8	-64,0
50	MANCHE	56	0	0	0	0	0	0	0	0	48 438	0,0	-
51	MARNE	590	684	690	598	871	388	539	640	101	11 324	5,7	-6,4
52	HAUTE-MARNE	44	59	59	63	76	90	87	75	-12	43 717	0,2	27,1
53	MAYENNE	52	0	182	0	76	136	166	0	-166	20 258	0,0	-
54	MEURTHE-&-MOSELLE	328	547	424	522	576	468	459	393	-66	44 200	0,9	-28,2
55	MEUSE	10	0	0	0	15	25	34	40	6	22 361	0,2	-
56	MORBIHAN	100	0	0	50	100	90	0	0	0	20 075	0,0	-
57	MOSELLE	372	255	323	277	297	416	300	280	-20	53 191	0,5	9,8
58	NIEVRE	280	325	65	92	122	23	159	50	-109	55 731	0,1	-84,6
59	NORD	0	0	207	115	156	151	226	534	308	20 071	2,7	-
60	OISE	913	770	731	761	768	783	794	770	-24	22 622	3,4	0,0
61	ORNE	100	165	164	98	250	250	311	85	-226	23 939	0,4	-48,5
62	PAS-DE-CALAIS	137	317	266	379	390	500	251	195	-56	24 445	0,8	-38,5
63	PUY-DE-DOME	4498	1929	2100	2341	1635	1543	1663	1745	82	92 846	1,9	-9,5
64	PYRENEES-ATLANTIQUES	87798	93837	93291	90296	91163	91769	92288	89551	-2737	588 583	15,2	-4,6
65	HAUTES-PYRENEES	982	1247	938	1448	1145	1133	1313	395	-918	88 406	0,4	-68,3
66	PYRENEES-ORIENTALES	101	108	105	121	123	104	0	0	0	15 968	0,0	-100,0
67	BAS-RHIN	48	40	93	70	0	49	43	125	82	22 958	0,5	212,5
68	HAUT-RHIN	0	0	0	0	0	93	85	0	-85	9 663	0,0	-
69	RHONE	130	206	230	210	185	0	0	77	77	19 173	0,4	-62,6
70	HAUTE-SAONE	0	0	0	0	0	0	186	200	14	28 224	0,7	-
71	SAONE-&-LOIRE	427	1079	2341	1990	2041	1507	1009	744	-265	62 804	1,2	-31,0
72	SARTHE	56	124	45	106	50	0	43	34	-9	14 065	0,2	-72,6
73	SAVOIE	252	0	0	0	70	0	0	0	0	39 472	0,0	-
74	HAUTE-SAVOIE	0	0	0	0	0	0	0	0	0	22 653	0,0	-
75	SEINE	0	0	0	0	0	0	0	0	0	47	-	-
76	SEINE-MARITIME	165	834	0	94	165	160	85	50	-35	37 419	0,1	-94,0
77	SEINE-&-MARNE	99	132	0	0	0	0	0	0	0	10 699	0,0	-100,0
78	YVELINES	0	202	80	78	87	89	80	126	46	3 594	3,5	-37,6
79	DEUX-SEVRES	15141	11304	7911	6095	4771	4816	3898	2503	-1395	175 197	1,4	-77,9
80	SOMME	44	117	75	52	112	0	0	0	0	22 423	0,0	-100,0
81	TARN	108317	106667	106645	109248	109144	111629	109861	107109	-2752	208 769	51,3	0,4
82	TARN-&-GARONNE	4773	6245	7621	7281	6951	7497	7346	6852	-494	28 514	24,0	9,7
83	VAR	40	0	0	0	0	0	0	0	0	45 580	0,0	-
84	VAUCLUSE	49	0	40	108	108	100	0	0	0	33 845	0,0	-
85	VENDEE	917	1182	1731	1982	1460	756	782	245	-537	32 626	0,8	-79,3
86	VIENNE	26255	18935	13194	12233	12282	11142	11300	9914	-1386	170 851	5,8	-47,6
87	HAUTE-VIENNE	34564	26776	20144	19406	18214	15808	14300	16580	2280	228 387	7,3	-38,1
88	VOSGES	55	45	68	50	49	74	50	50	0	44 818	0,1	11,1
89	YONNE	822	548	204	382	177	226	183	80	-103	24 071	0,3	-85,4
90	TERRITOIRE BELFORT	0	0	0	0	0	0	0	91	91	1 886	4,8	-
91	ESSONNE	0	0	0	0	0	0	0	0	0	758	0,0	-
92	HAUT DE SEINE	0	0	0	0	0	0	0	0	0	127	-	-
93	SEINE ST DENIS	0	0	0	0	0	0	0	0	0	248	-	-
94	VAL DE MARNE	0	0	0	0	0	0	0	0	0	119	0,0	-
95	VAL-D'OISE	0	112	0	0	0	0	0	0	0	930	0,0	-100,0
	Total déclaré	843882	806801	811396	810 068	797 375	779946	761480	742 624				
	Total des IA produites :	848691	812477	816850	817 709	807 966	793192	768637	742 915				

(1) Source: Ministère de l'Agriculture 2018

IA 2020 : Figure 4

CARTE DE REPARTITION DES IA MISES EN PLACE EN 2019



IA 2020 : Tableau 8

**BUT DE L'IA. ET EVOLUTION :**

But de l'IA.	2020		2019		Variation 20/19	
	Effectifs	Proportions	Effectifs	Proportions	Effectifs	Proportions
		%		%		%

## a) Béliers laitiers :

Reproducteurs	506 543	100,0	511 364	100,0	-4 821	-0,94
Viande	0	0,0	0	0,0	0	-
<b>Ensemble</b>	<b>506 543</b>	<b>100,0</b>	<b>511 364</b>	<b>100,0</b>	<b>-4 821</b>	<b>-0,94</b>

## b) Béliers allaitants :

Reproducteurs	66 035	27,9	55 132	21,4	10 903	19,78
Viande	170 337	72,1	202 141	78,6	-31 804	-15,73
<b>Ensemble</b>	<b>236 372</b>	<b>100</b>	<b>257 273</b>	<b>100</b>	<b>-20 901</b>	<b>-8,12</b>

## c) Ensemble :

Reproducteurs	572 578	77,1	566 496	73,7	6 082	1,07
Viande	170 337	22,9	202 141	26,3	-31 804	-15,73
<b>Ensemble</b>	<b>742 915</b>	<b>100</b>	<b>768 637</b>	<b>100</b>	<b>-25 722</b>	<b>-3,35</b>

IA 2020 : Tableau 9

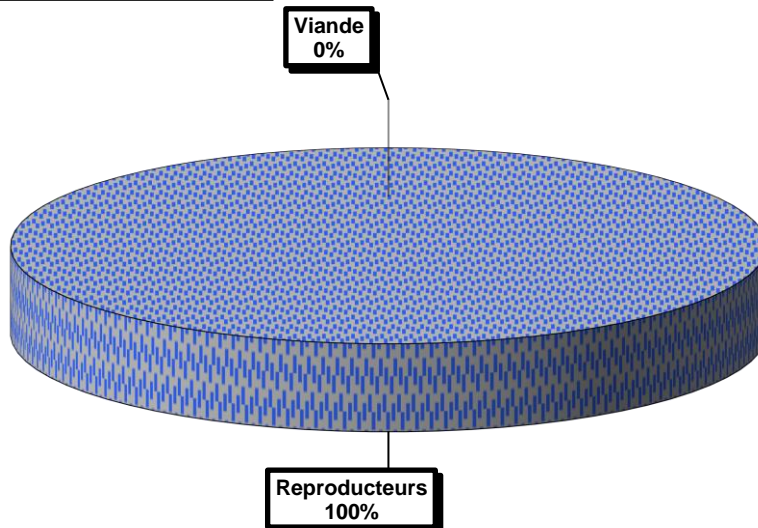
**IMPORTANCE RELATIVE DES I.A. "REPRODUCTEURS" SELON LES TYPES DE PRODUCTION :**

Situation	Dans les bases de sélection		Hors bases de sélection		Ensemble IA "Reproducteurs"	
	Effectifs	%	Effectifs	%	Effectifs	%
Races béliers						
Laitiers	205 703	82,8	300 840	92,8	506 543	88,5
Allaitants	42 742	17,2	23 293	7,2	66 035	11,5
<b>Totaux</b>	<b>248 445</b>	<b>43,4</b>	<b>324 133</b>	<b>56,6</b>	<b>572 578</b>	<b>100</b>

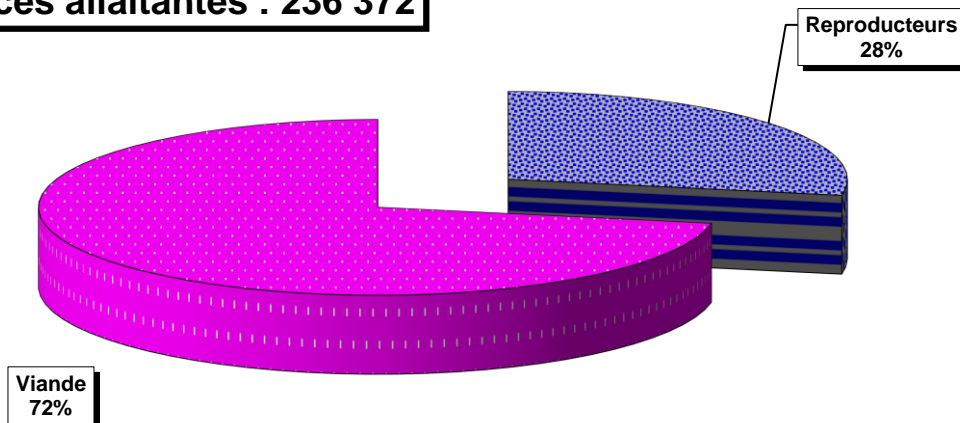
IA 2020 : Figure 5

REPARTITION DES I.A. OVINES SELON LEUR OBJECTIF EN 2020

**Races traites : 506 543**



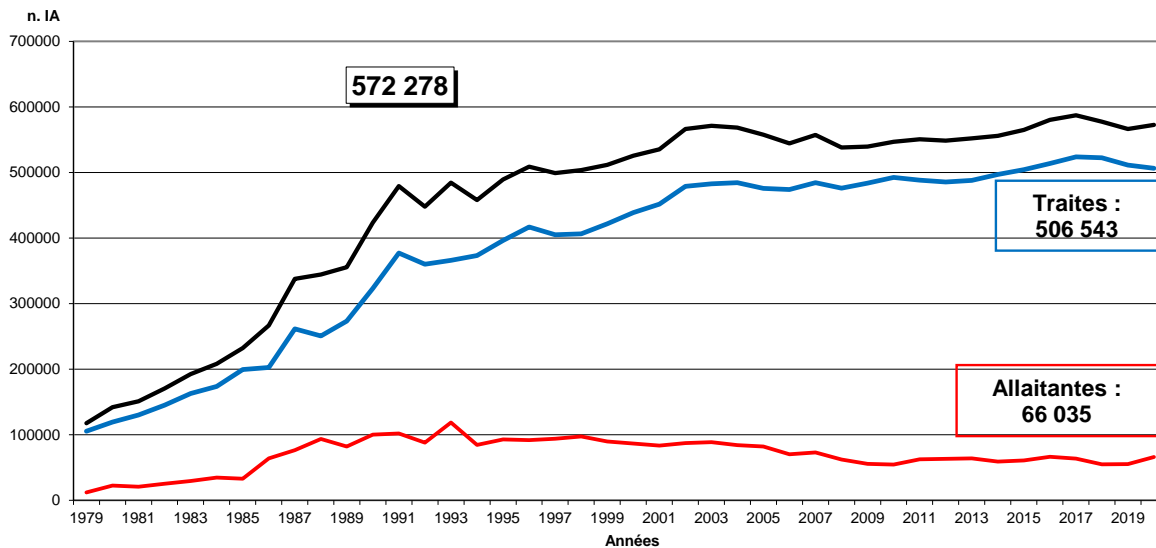
**Races allaitantes : 236 372**





IA 2020 : Figure 6

ÉVOLUTION DES I.A. "REPRODUCTEURS"



IA 2020 : Tableau 10

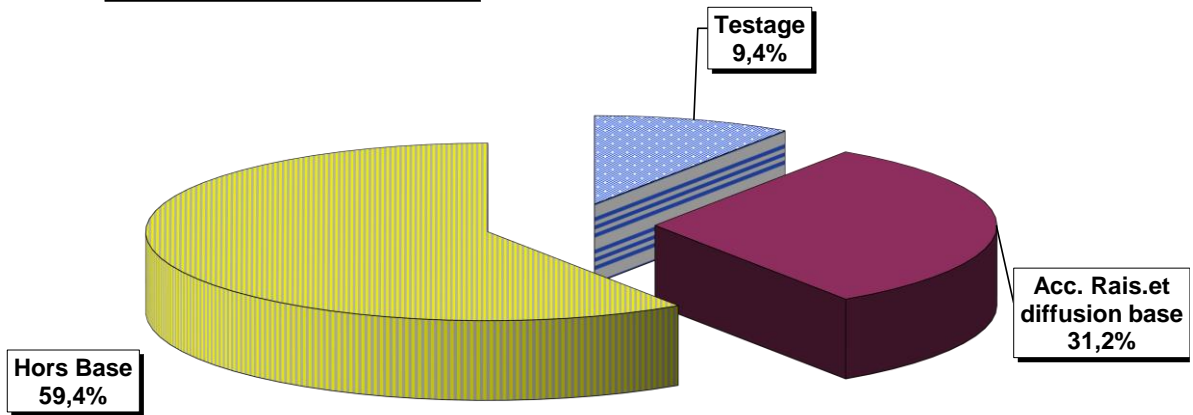
## REPARTITION DES I.A. "REPRODUCTEURS" SELON LEUR NATURE ET LEUR DESTINATION :

Races béliers Situations	Laitières		Allaitantes		Ensemble	
	Effectifs	%	Effectifs	%	Effectifs	%
<b><u>DANS BASES de SELECTION</u></b>						
Mise en testage						
- Béliers Reconnus et Recommandés	47 759	9,4	12 018	18,2	59 777	10,4
Sous Total testage	<b>47 759</b>	<b>9,4</b>	<b>18 351</b>	<b>27,8</b>	<b>66 110</b>	<b>11,5</b>
-----						
Accouplements raisonnés						
- Béliers Recommandés	44 913	8,9	5 521	8,4	50 434	8,8
- Béliers Améliorateurs	110 429	21,8	18 662	28,3	129 091	22,5
Sous Total Accouplements raisonnés	<b>155 342</b>	<b>30,7</b>	<b>24 183</b>	<b>36,6</b>	<b>179 525</b>	<b>31,4</b>
-----						
Diffusion						
- Béliers Reconnus & Recommandés	156	0,0	0	0,0	156	0,0
- Béliers Améliorateurs & Élite	2 446	0,5	208	0,3	2 654	0,5
Sous Total Diffusion	2 602	0,5	208	0,3	2 810	0,5
<b>Total dans les Bases de Sélection</b>	<b>205 703</b>	<b>40,6</b>	<b>42 742</b>	<b>64,7</b>	<b>248 445</b>	<b>43,4</b>
<b><u>DIFFUSION HORS BASES</u></b>						
- Béliers Reconnus & Recommandés	26 186	5	18 312	28	44 498	8
- Béliers Améliorateurs & Elite	274 654	54	4 981	8	279 635	49
<b>Total Diffusion hors Bases</b>	<b>300 840</b>	<b>59,4</b>	<b>23 293</b>	<b>35,3</b>	<b>324 133</b>	<b>57</b>
<b>Total "Reproducteurs"</b>	<b>506 543</b>	<b>100</b>	<b>66 035</b>	<b>100</b>	<b>572 578</b>	<b>100</b>

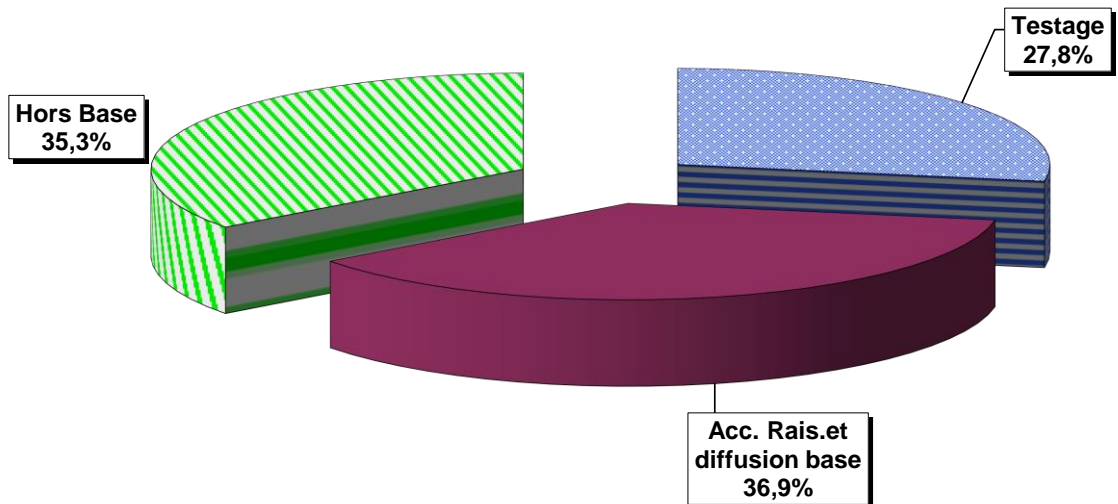
IA 2020 : Figure 7

REPARTITION DES I.A. "REPRODUCTEURS" EN 2020

**Races Laitières : 506 543**



**Races Allaitantes : 66 035**



## IA 2020 : Tableau 11

## I.A. PAR RACES DE BELIERS

## ENSEMBLE DES INSEMINATIONS, "REPRODUCTEURS" ET "VIANDE" :

## a) Répartition :

n	Race	Effectif	%	Var 2020/19	%
1	Lacaune Lait	417 851	55,9	-1 802	-0,4
2	Manech Tête Rousse	58 442	7,8	-1 841	-3,1
3	Suffolk	45 884	6,1	928	2,1
4	LV GID	44 448	5,9	4 077	10,1
5	Lacaune Viande	40 509	5,4	-13 740	-25,3
6	Charollais	34 931	4,7	-3 528	-9,2
7	Berrichon du Cher	20 547	2,8	-2 040	-9,0
8	Basco-Béarnaise	17 143	2,3	106	0,6
9	Rouge de l'Ouest	15 306	2,0	-3 385	-18,1
10	Blanche du Massif Central	8 915	1,2	122	1,4
11	Ile de France	7 813	1,0	434	5,9
12	Corse	7 661	1,0	-930	-10,8
13	Manech Tête Noire	5 446	0,7	-354	-6,1
14	Vendéen	4 904	0,7	-1 292	-20,9
15	Texel	4 837	0,6	-523	-9,8
16	Romane	4 665	0,6	-850	-15,4
17	Causses du Lot	2 483	0,3	-519	-17,3
18	Limousine	645	0,1	-192	-22,9
19	Est à laine Mérinos	380	0,1	2	0,5
20	Boulonnais	105	0,0	0	0,0
21	Charmoise	0	0,0	0	
22	Romanov	0	0,0	0	
23	Mérinos précoce	0	0,0	0	
24	Préalpes du Sud	0	0,0	0	
25	Mérinos d'Arles	0	0,0	0	
26	Tarasconnaise	0	0,0	-395	
	<b>Total</b>	<b>742 915</b>	<b>100</b>	<b>-25 722</b>	<b>-3,3</b>

## b) Evolution du classement des principales races de béliers (ensemble des I.A.) :

Races / Années	2000	2005	2010	2011	2012	2013	2014	2015	2016	2017	2018	2019	2020
Lacaune Lait	1	1	1	1	1	1	1	1	1	1	1	1	1
Pyrénées Atlantiques	4	3	3	3	3	3	3	3	3	3	3	2	2
Suffolk	7	6	5	4	4	4	4	4	4	4	4	4	3
LV GID	-	-	-	-	15	12	8	6	6	6	6	5	4
Lacaune Viande	2	2	2	2	2	2	2	2	2	2	2	3	5
Charollais	3	4	4	5	5	5	5	5	5	5	5	6	6
Berrichon du Cher	8	8	7	7	7	7	7	8	8	7	7	7	7
Rouge de l'Ouest	5	5	6	6	6	6	6	7	7	8	8	8	8
Blanc Massif Central	11	11	10	9	9	11	10	9	9	9	9	9	9
Ile de France	10	9	8	8	8	10	11	11	11	11	12	11	10
Corse	12	12	12	12	12	14	13	12	13	12	11	10	11
Vendéen	9	10	11	11	10	9	9	10	10	10	10	12	12
Texel	6	7	9	10	11	13	12	13	14	14	13	14	13
Romane	15	15	13	13	13	16	14	14	12	13	14	13	14
Causses du Lot	14	14	14	14	14	17	15	15	15	15	15	15	15

IA 2020 : Tableau 12

**I.A. PAR RACES DE BELIERS  
INSEMINATIONS "REPRODUCTEURS" :**

**a) Répartition :**

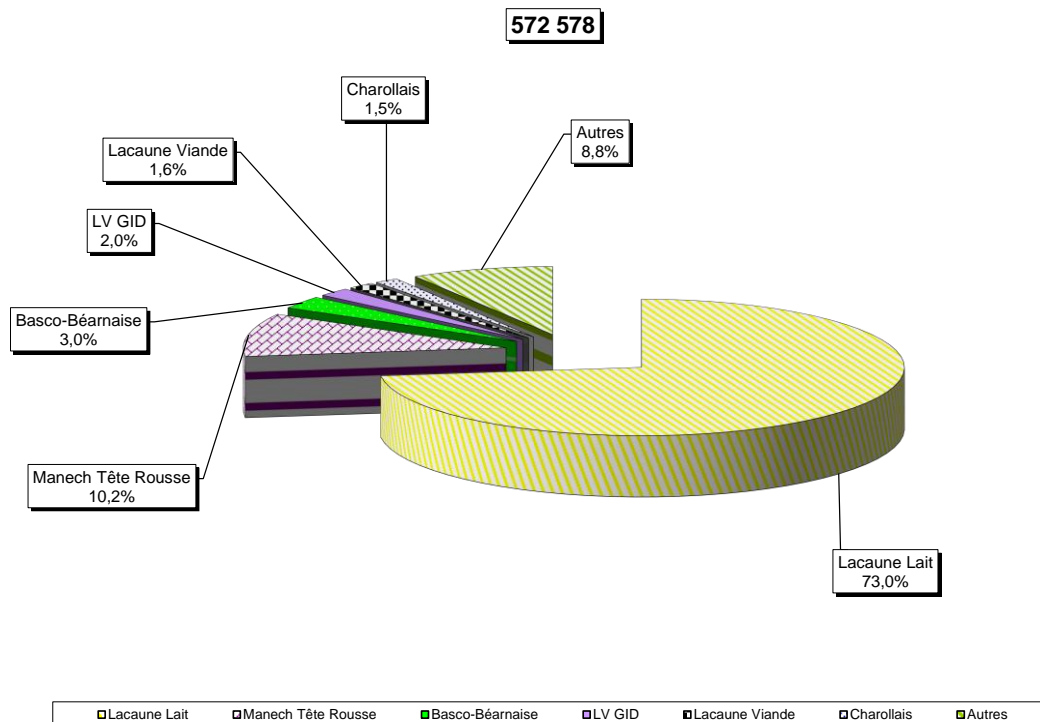
n	Race	Effectif	%	Var 2020/19	%
1	Lacaune Lait	417 851	73,0	-1 802	-0,4
2	Manech Tête Rousse	58442	10,2	-1 841	-3,1
3	Basco-Béarnaise	17143	3,0	106	0,6
4	LV GID	11350	2,0	-1 136	-9,1
5	Lacaune Viande	9 240	1,6	125	1,4
6	Charollais	8 357	1,5	5 121	158,3
7	Blanche du Massif Central	7 663	1,3	-257	-3,2
8	Corse	7 661	1,3	-930	-10,8
9	Ile de France	6 579	1,1	1 848	39,1
10	Manech Tête Noire	5 446	1,0	-354	-6,1
11	Romane	4 024	0,7	-389	-8,8
12	Vendéen	3 735	0,7	956	34,4
13	Texel	3 620	0,6	2 774	327,9
14	Rouge de l'Ouest	3 376	0,6	1 890	127,2
15	Suffolk	3 186	0,6	1 245	64,1
16	Causses du Lot	2 483	0,4	-519	-17,3
17	Berrichon du Cher	1 292	0,2	-170	-11,6
18	Limousine	645	0,1	-192	-22,9
19	Est à laine Mérinos	380	0,1	2	0,5
20	Boulonnais	105	0,0	0	0
21	Tarasconnaise	0	0,0	-395	
22	Charmoise	0	0,0	0	
23	Romanov	0	0,0	0	
24	Mérinos précoce	0	0,0	0	
25	Préalpes du Sud	0	0,0	0	
26	Mérinos d'Arles	0	0,0	0	
	<b>TOTAL</b>	<b>572 578</b>	<b>100,0</b>	<b>6 082</b>	<b>1,1</b>

**b) Evolution du classement des races de béliers (IA "Reproducteurs")**

Races /	Années	2000	2005	2010	2011	2012	2013	2014	2015	2016	2017	2018	2019	2020
Lacaune Lait		1	1	1	1	1	1	1	1	1	1	1	1	1
Races des Pyrénées Atlantiques		2	2	2	2	2	2	2	2	2	2	2	2	2
Suffolk		16	12	13	16	15	19	15	14	13	13	14	12	3
LV GID		-	-	-	-	12	13	9	5	5	3	3	3	4
Lacaune Viande		3	3	3	3	3	3	3	4	4	5	4	4	5
Charollais		12	10	10	9	10	11	10	11	11	10	11	9	6
Berrichon du Cher		13	14	15	10	11	15	13	13	14	14	17	14	7
Rouge de l'Ouest		11	17	16	13	14	17	12	12	12	12	12	13	8
Blanc Massif Central		4	4	4	4	4	5	4	3	3	4	5	6	9
Ile de France		5	6	6	5	6	9	6	8	8	8	8	7	10
Corse		6	5	5	6	5	6	5	6	7	6	6	5	11
Vendéen		8	8	9	11	9	12	11	10	10	11	9	11	13
Texel		10	13	11	12	13	14	16	17	16	16	13	15	14
Romane		15	11	7	7	7	8	7	7	6	7	7	8	15
Causses du Lot		9	9	8	8	8	10	8	9	9	9	10	10	16
Limousine		14	18	18	15	17	20	18	15	15	15	16	16	17
Est à Laine Mérinos		21	20	17	17	20	23	20	18	19	19	19	18	18
Boulonnais													19	19
Charmoise		19	19	20	21			22	21	22	21	20	20	-

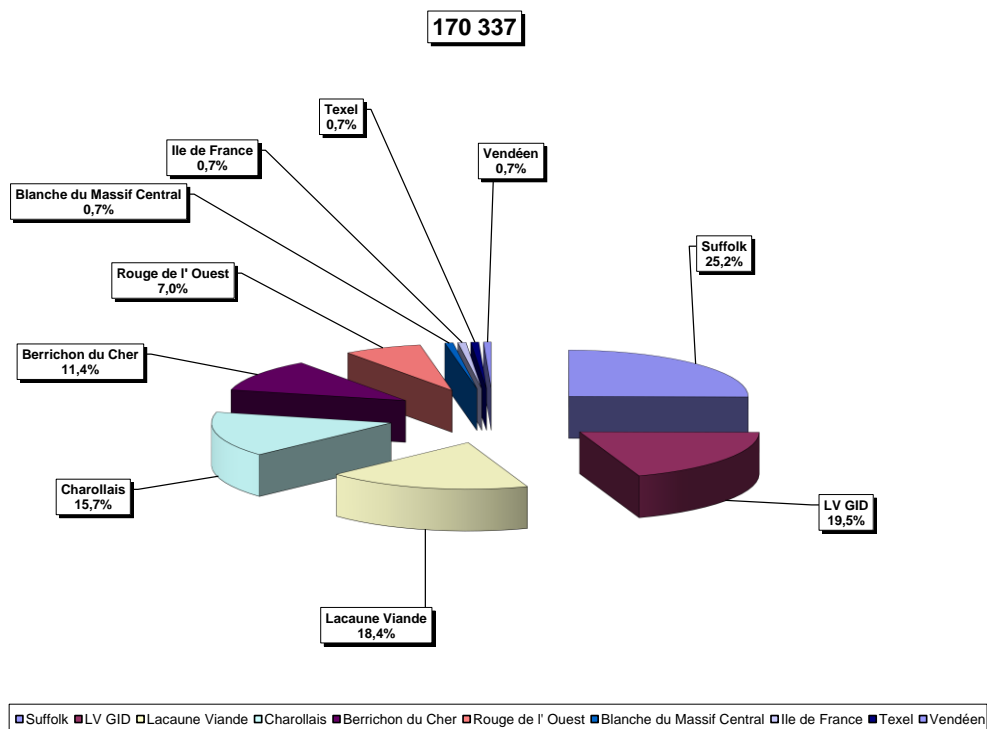
IA 2020 : Figure 8

REPARTITION DES I.A. "REPRODUCTEURS" SELON LES RACES DE BELIERS EN 2020



IA 2020 : Figure 9

REPARTITION DES I.A. "VIANDE" SELON LES RACES DE BELIERS EN 2020



## IA 2020 : Tableau 13

## I.A. PAR RACES DE BELIERS

## INSEMINATIONS "VIANDE" :

## a) Répartition :

n	Race	Effectif	%	2020/19	%
1	Suffolk	42 698	25,0	-317	-0,7
2	LV GID	33098	19,4	5 213	18,7
3	Lacaune Viande	31269	18,3	-13 865	-30,7
4	Charollais	26574	15,5	-8 649	-24,6
5	Berrichon du Cher	19255	11,3	-1 870	-8,9
6	Rouge de l'Ouest	11930	7,0	-5 275	-30,7
7	Blanche du Massif Central	1 252	0,7	379	43,4
8	Ile de France	1 234	0,7	-1 414	-53,4
9	Texel	1 217	0,7	-3 297	-73,0
10	Vendéen	1 169	0,7	-2 248	-65,8
11	Romane	641	0,4	-461	-41,8
	<b>TOTAL</b>	<b>170 337</b>	<b>100</b>	<b>-31 804</b>	<b>-15,7</b>

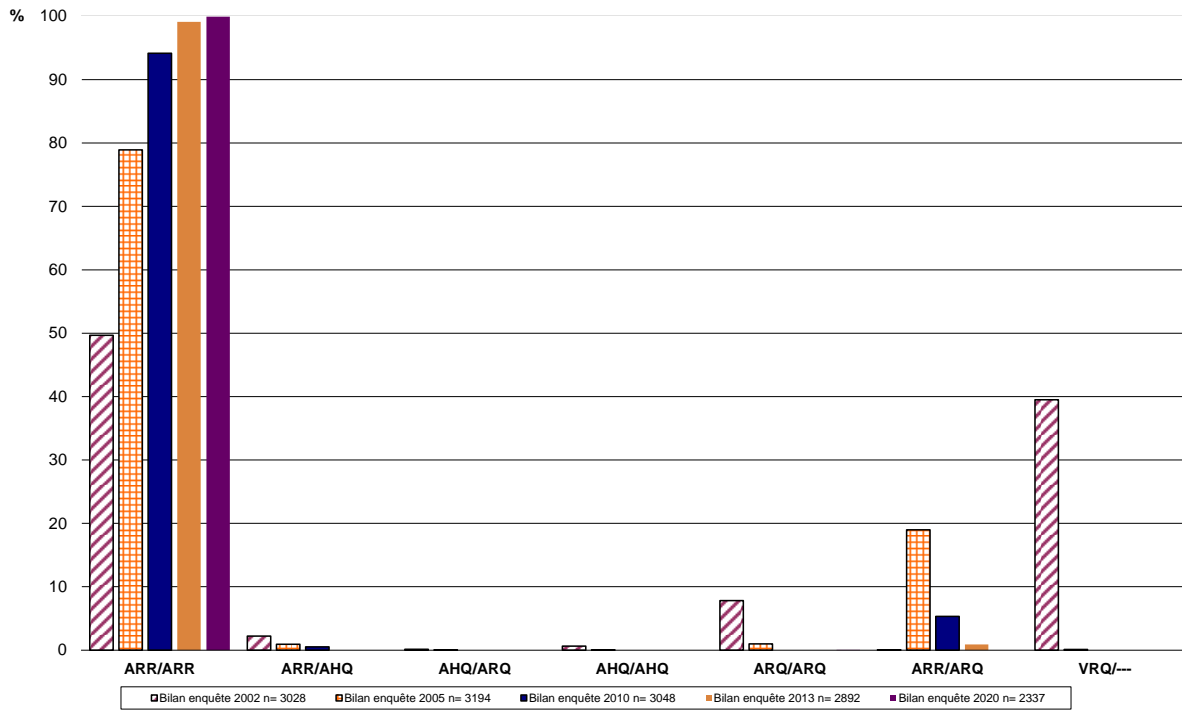
## b) Evolution de l'utilisation des races de béliers (IA Viande) :

Races	2000	2005	2010	2011	2012	2013	2014	2015	2016	2017	2018	2019	2020
Suffolk	5	4	3	2	2	2	2	2	2	2	2	2	1
LV GID							6	6	6	6	4	4	2
Lacaune Viande	1	1	1	1	1	1	1	1	1	1	1	1	3
Charollais	2	2	2	3	3	3	3	3	3	3	3	3	4
Berrichon du Cher	6	6	5	5	5	5	5	5	5	5	5	5	5
Rouge de l'Ouest	3	3	4	4	4	4	4	4	4	4	6	6	6
Blanc du Massif Central								10	10	10	10	11	7
Ile de France	9	8	8	8	8	8	9	9	9	9	9	9	8
Texel	4	5	6	6	7	7	8	8	8	8	7	7	9
Vendéen	7	7	7	7	6	6	7	7	7	7	8	8	10
Romane												10	11



IA 2020 : Figure 10

REPARTITION ET EVOLUTION DES GENOTYPES PrP DE L'ENSEMBLE DES BELIERS D'IA



IA 2020 : Tableau 14

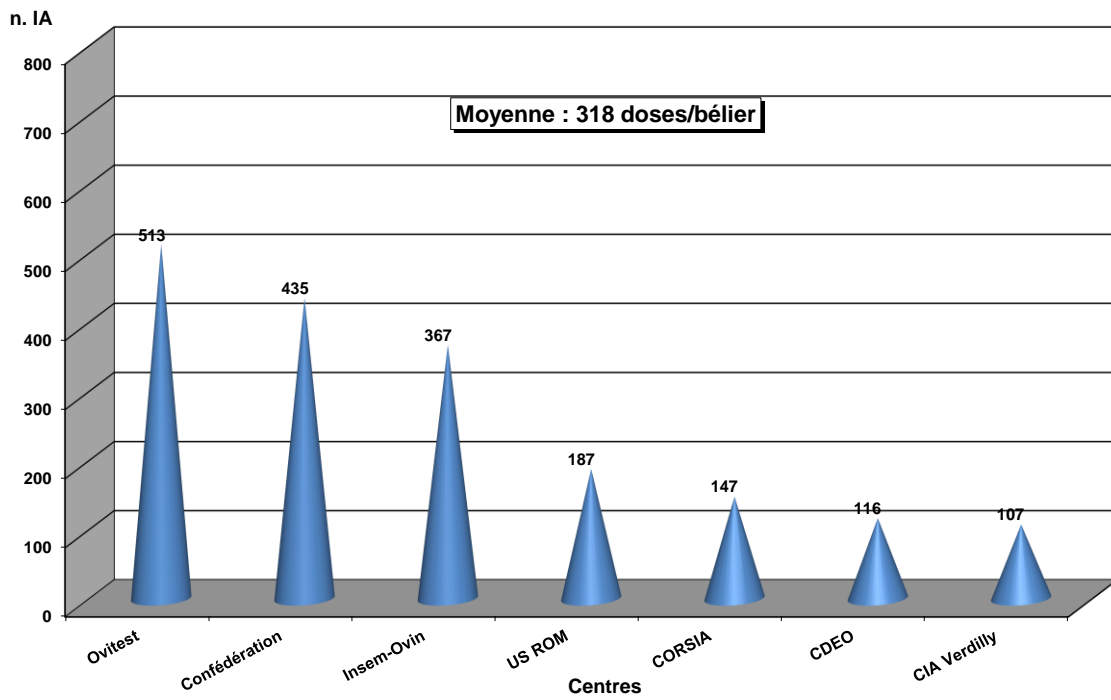
**a) Béliers utilisés et rendement :**

Races		Nombre de béliers		Doses / béliers
		total	testage	moyenne
1	Lacaune Lait	841	294	497
2	Lacaune Viande GID	90	33	494
3	Suffolk	101	13	454
4	Charollais	87	13	402
5	Berrichon du Cher	54	10	381
6	Lacaune Viande	112	28	362
7	Rouge de l'Ouest	47	13	326
8	Texel	19	0	255
9	Vendéen	22	12	223
10	BMC	44	18	203
11	Est Mérinos	2	0	190
12	Corse	52	18	147
13	Romane	32	0	146
14	Manech Tête Rousse	446	154	131
15	Ile de France	67	19	117
16	Basco-Béarnaise	160	50	107
17	Limousine	7	0	92
18	Causses du Lot	39	0	64
19	Manech Tête Noire	112	31	49
<b>Total</b>		<b>2 334</b>	<b>706</b>	<b>318</b>

**b) Récapitulatif du nombre de doses par bélier :**

Année	Diffusion (Reproducteurs et Viande)	Testage	Ensemble
1990	528	92	348
1995	364	88	280
1996	373	114	291
1997	359	105	274
1998	352	101	269
1999	351	100	265
2000	369	112	282
2001	352	112	275
2002	355	108	275
2003	403	94	289
2004	473	98	313
2005	441	97	292
2006	348	101	265
2007	382	95	273
2008	380	87	267
2009	388	99	286
2010	384	89	270
2011	356	93	265
2012	362	106	276
2013	351	106	276
2014	347	115	274
2015	435	102	319
2016	489	111	350
2017	492	79	346
2018	420	87	317
2019	426	84	314
<b>2020</b>	<b>415</b>	<b>94</b>	<b>318</b>

IA 2020 : Figure 11

**PRODUCTION MOYENNE DES BELIERS PAR CENTRE EN 2020  
(Semence fraîche)**

IA 2020 : Tableau 15

## I.A. OVINE ET CONGELATION :

Année	Utilisées		Variation 2020/2019	
	n	% *	n	%
2000	7 533	0,92	2660	55
2001	9 056	1,1	1 523	20
2002	9 605	1,16	549	6
2003	11 609	1,44	2 004	21
2004	6 961	0,84	-4 648	-40
2005	5 165	0,62	-1 796	-26
2006	2 036	0,24	-3 129	-61
2007	2 249	0,26	213	10
2008	2 697	0,32	448	20
2009	7 377	0,87	0	0
2010	10 091	1,20	2714	37
2011	5 873	0,70	-4218	-42
2012	4 808	0,60	-1069	-18
2013	5 144	0,65	336	7
2014	4 608	0,57	-536	-10
2015	3 371	0,42	-1773	-34
2016	6 129	0,75	1056	21
2017	4 685	0,59	-1444	-24
2018	5 183	0,66	498	11
2019	5 199	0,68	16	0
<b>2020</b>	<b>4 951</b>	<b>0,67</b>	<b>-248</b>	<b>-4,8</b>

\* % I.A. en congelé/total I.A.

IA 2020 : Tableau 16

## I.A. INTRA-UTERINES PAR LAPAROSCOPIE :

Année	Semence fraîche	Proportion % en frais	Semence congelée	Proportion % en congelée	Total 2020	Variation N/N-1 %
2000	30	0,43	6 931	99,6	6 991	-40,7
2001	0	0	5 165	100	5 165	-25,8
2002	0	0	2 036	100	2 036	-60,6
2003	0	0	2 249	100	2 249	10
2004	0	0,00	2697	100	2697	20
2005	0	0,00	7377	100	7377	174
2006	0	0,00	10091	100	10091	37
2007	0	0,00	5873	100	5873	-42
2008	0	0,00	4804	100	4804	-18
2009	0	0,00	5144	100	5144	7
2010	0	0,00	4608	100	4608	-10
2011	0	0,00	3371	100	3371	-26
2012	0	0,00	4313	100	4313	28
2013	0	0,00	6066	100	6066	41
2014	0	0,00	6092	100	6092	0
2015	0	0,00	5073	100	5073	-17
2016	0	0,00	6129	100	1056	-80
2017	0	0,00	4685	100	4685	344
2018	0	0,00	5183	100	5183	11
2019	0	0,00	5199	100	5199	0
<b>2020</b>	<b>0</b>	<b>0,00</b>	<b>4 951</b>	<b>100</b>	<b>4 951</b>	<b>-4,8</b>

IA 2020 : Tableau 17

## RECAPITULATIF DE LA FERTILITE :

Catégorie	Saison	Type	Effectifs	Fertilité	Ecart Type	Coef. Var.
Traites	Printemps	Adultes	403 124	66,7	9,5	14,2
	Eté	Agnelles	110 923	69,9	12,3	17,6
	Printemps	Réformes	4 168	60,7	13,9	23,0
Allaitantes	Printemps	Reproducteurs	24 618	58,4	12,7	21,7
		Viande	6 925	61,7	11,8	19,1
	Automne	Reproducteurs	3 961	52,5	14,7	27,9
Semence congelée		Intra-utérines	Non renseignée			

IA 2020 : Tableau 18

## EVOLUTION DES FERTILITES :

Type de brebis	Laitières		Allaitantes		
	Printemps	Eté	Printemps		Automne
Année	Adultes	Agnelles	Reproducteurs	Viande	Reproducteurs
2000	64,5	73,1	55,2	63,2	51,9
2001	64,9	74,3	54	63	52,9
2002	64,2	75,2	59,6	63,9	57,7
2003	64,9	73	57,8	63,9	59,1
2004	67,2	75,2	53,0	63,2	53,9
2005	65,8	71,9	60,8	62,0	53,6
2006	66,7	70,6	64,4	64,0	57,6
2007	63,5	69,6	63,6	64,4	56,5
2008	64,6	72,4	59,4	62,7	56,8
2009	64,3	70,0	52,7	66,3	55,3
2010	67,3	71,7	60,8	67,6	63,2
2011	65,8	70,5	62,0	61,0	65,8
2012	65,8	71,5	62,3	66,5	65,0
2013	66,6	69,3	60,2	59,3	63,1
2014	64,5	66,3	63,3	61,3	59,4
2015	64,6	67,2	56,1	60,6	56,5
2016	65,0	68,0	61,3	64,7	50,3
2017	65,4	68,3	53,5	64,4	54,9
2018	64,4	67,7	59,0	61,8	54,3
2019	63,8	66,6	58,3	64,6	55,4
<b>2020</b>	<b>66,7</b>	<b>69,9</b>	<b>58,4</b>	<b>61,7</b>	<b>52,5</b>

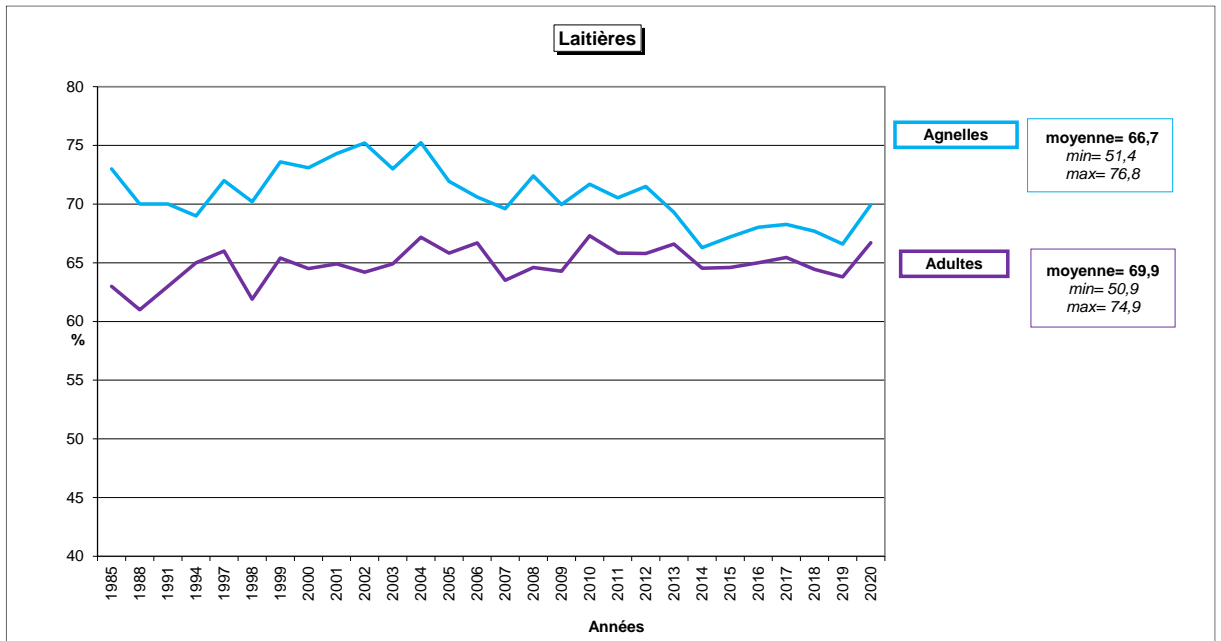
IA 2020 : Tableau 19

## PRIX DE L'IA. (en euros) :

Modalités	Moyennes arithmétiques des prix		
	Moyenne	Minimum	Maximum
Dose seule	5,3	4,0	6,7
/n Centres concernés	6	6	6
Dose + mise en place	7,5	5,9	9,0
/n Centres concernés	6	6	6
Synchro + dose + mise en place	12,4	10,1	15,8
/n Centres concernés	2	1	1
IA int-utér. (dose & mise en place)	15,1	11,3	14,5
/n Centres concernés	2	1	1

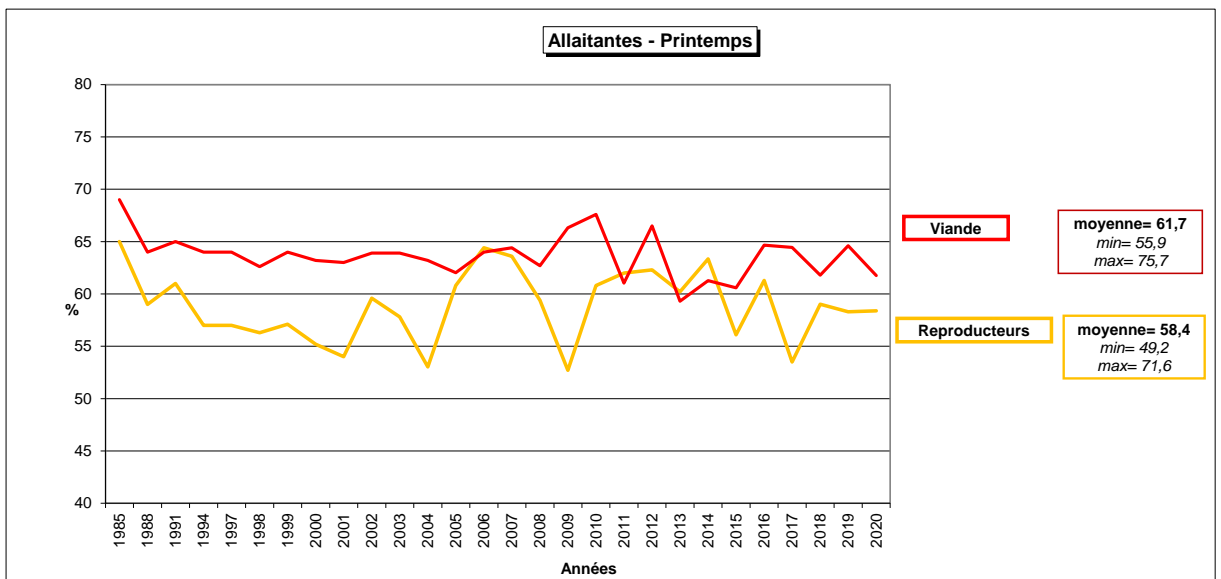
IA 2020 : Figure 12

ÉVOLUTION DES TAUX DE FERTILITE



IA 2020 : Figure 13

ÉVOLUTION DES TAUX DE FERTILITE



**LISTE DES CENTRES D'INSÉMINATION AYANT UNE ACTIVITE OVINE DE PREPARATION  
DOSES DE SEMENCE**

Renseignements administratifs :

n	Dép	Désignation	Adresse	Téléphone	Nature Centre	Race des béliers présents
1	2	OSON @ : <a href="mailto:jlemaitre.oston@outlook.fr">jlemaitre.oston@outlook.fr</a>  N° 02 168 999	Verdilly 02400 CHATEAU THIERRY  Justine LEMAITRE	03.23.69.15.94 Fax : 03.23.83.33.62	Ovin	Ile de France Est à Laine Mérinos Romane
2	12	Confédération @ : <a href="mailto:confederation-roquefort.cia@roquefort.fr">confederation-roquefort.cia@roquefort.fr</a> @ : <a href="mailto:levage@roquefort.fr">levage@roquefort.fr</a>  N° 12 886 700	Le Bourguet 12400 VABRES L'ABBAYE  Siège social : Confédération de Roquefort - BP 40348 36. avenue de la République 12103 MILLAU CEDEX P. GUIBERT (Centre)	05.65.98.10.80  05.65.59.22.00 Fax : 05.65.60.28.58	Ovin	Lacaune lait Lacaune viande Charollais Rouge de l'ouest Suffolk Lacaune Viande GID
3	12	CIA OVI-TEST  @ : <a href="mailto:ovitest@unotec.net">ovitest@unotec.net</a>  N° 12 238 999	La Glène 12780 SAINT LEONS Siège social : OVITEST ZI de la Cantaranne 5 rue de la Prade 12850 ONET LE CHATEAU B. GIRAL (Direction)  J. CASELAS (Chef de Centre)	05.65.61.86.22  05.65.67.89.40 Fax : 05.65.67.89.48	Ovin	Lacaune lait Lacaune viande Berrichon du Cher Charollais Rouge de l'Ouest Suffolk
4	20	CORSIA @ : <a href="mailto:cooperative.corsia@gmail.com">cooperative.corsia@gmail.com</a>	Domaine de Casabianda 20270 ALERIA Ph. TEINTURIER (resp. administratif) C. TAGLIOFERRI (Centre)	04.95.57.10.91 Fax : 04.95.57.14.48	Ovin	Corse
5	31	ARTERRIS (TERRE OVINE) @ : <a href="mailto:criopvc@gmail.com">criopvc@gmail.com</a>  N° 31 113 999	Route de Langlade 31450 POMPERTUZAT  F. RIALLAND (Centre)	05.61.81.75.88	Ovin	Suite tempête Fermeture du centre de production début 2020
6	43	CIA - GIE U.S. R.O.M.  @ : <a href="mailto:giebmc@wanadoo.fr">giebmc@wanadoo.fr</a>  N° 43 112 999	Paysat Bas Mazeyrat d'Allier 43300 LANGEAC  L. BOYER (Chef de Centre)	04.71.77.14.14 Fax : 04.71.77.08.02  04.73.92.76.87	Ovin	Blanc Massif Central Limousine Préalpes Mérinos d'Arles

7	46	CAPEL OVILOT @ : <a href="mailto:ovins@capel.fr">ovins@capel.fr</a> N° 46 110 999	"Magnens" 46240 Lunegarde Siège social : 267 avenue Pierre Séward 46502 CAHORS Siège adm. : 4 et 7 rue des Artisans 46500 Gramat L. RIVES (Directeur)	05.65.31.12.05 05 65 20 55 00 Fax: 05 65 20 55 28 05.65.38.75.03 Fax: 05.65.33.20.65	Ovin	Causse du Lot
8	64	CDEO Coopérative @ <a href="mailto:cdeo.ordiarp@wanadoo.fr">cdeo.ordiarp@wanadoo.fr</a> N° 64 371 999	CDEO – Quartier Ahetzia 64130 ORDIARP C. SOULAS (Dir. CDEO) F. FIDELLE (Chef de Centre)	05.59.28.05.87 Fax : 05.59.28.19.90	Ovin	Basco-Béarnaise Manech Tête Noire Manech Tête Rousse Berrichon du Cher Charollais Suffolk
9	87	INSEM-OVIN @ : <a href="mailto:contact@insemovin.com">contact@insemovin.com</a> N° 87 201 999	Maison Neuve ; 11 allée du Breuil 87430 VERNEUIL/VIENNE Siège social : idem Siège adm. : Toutedjoie 86500 MONTMORILLON J. PASCAL (Resp. du centre)	05.55.00.14.62 Fax : 05.55.00.12.04 05.49.83.30.46	Ovin	Charollais. Charmoise Romanov Ile de France Rouge de l'Ouest Suffolk. Texel. Vendéen



**QUELQUES ADRESSES UTILES :**

ACSEDIATE - Laboratoire de contrôle des reproducteurs 13 rue Jouet - BP 65 - 94703 MAISONS ALFORT CEDEX <a href="mailto:n.machetlapeyre@lncr.org">n.machetlapeyre@lncr.org</a>	 01 43 53 51 00  01 43 53 51 01
ANIO - secrétariat administratif (Institut de l'Elevage) CS 52637 - 31321 CASTANET-TOLOSAN CEDEX <a href="mailto:gilles.lagriffoul@idele.fr">gilles.lagriffoul@idele.fr</a>	 05 61 28 51 78
Bergerie Nationale - CEZ CEZ/Bergerie Nationale Gwladys ESTEVE : <a href="mailto:gwladys.esteve@educagri.fr">gwladys.esteve@educagri.fr</a> Parc du Château CS 40609 - 78514 Rambouillet Cédex	 01 61 08 68 59  06 26 7741 59
ANFEIA (Formation IA) 149 rue de Bercy - 75595 PARIS CEDEX 12 Directrice : Cécile HOGUIN <a href="mailto:Cecile.hoguin@alice.fr">Cecile.hoguin@alice.fr</a> Ecole d'insémination La Grand'Cour du bois - 28420 MIERMAIGNE	
Races de France 149 rue de Bercy -75595 PARIS CEDEX 12 <a href="mailto:contact.rdf@racesdefrance.fr">contact.rdf@racesdefrance.fr</a> ; <a href="http://www.racesdefrance.fr">www.racesdefrance.fr</a>	 01 40 04 52 81  01 40 04 52 85
I.M.V. Technologies 10 Rue Clémenceau - BP 81 – 61302 L'AIGLE CEDEX	 02 33 34 64 64  02 33 34 11 98
Ministère de l'Agriculture – DGFPE – Bureau lait. produits laitiers et sélection animale 3 rue Barbet de Jouy - 75349 PARIS 07 SP	 01 49 55 49 55  01 49 55 45 90
Ministère de l'Agriculture – DGAL – Bureau de la santé animale 251 rue de Vaugirard - 75732 PARIS CEDEX 15	 01 49 55 84 61  01 49 55 58 05
Cryobanque Nationale (secrétariat exécutif) Institut de l'Elevage Département Génétique -149 rue de Bercy - 75595 PARIS CEDEX 12 <a href="mailto:delphine.duclos@idele.fr">delphine.duclos@idele.fr</a>	 01 40 04 52 84  01 40 04 49 50
C.O.R.A.M. (Collectif des Races de Massifs) Cécile VIRIAT <a href="mailto:coram@racesdefrance.fr">coram@racesdefrance.fr</a> ; <a href="http://www.races-montagnes.com">www.races-montagnes.com</a> CS 52637 – 31321 CASTANET-TOLOSAN CEDEX	 05 61 75 44 49
ALLICE 149 rue de Bercy - 75595 PARIS CEDEX 12 <a href="http://www.allice.fr">www.allice.fr</a>	 01 40 04 53 90
France Génétique Elevage 149 rue de Bercy - 75595 PARIS CEDEX 12 <a href="mailto:france-genetique-elevage@france-genetique-elevage.fr">france-genetique-elevage@france-genetique-elevage.fr</a> <a href="http://www.france-genetique-elevage.org">www.france-genetique-elevage.org</a>	 01 40 04 52 02  01 40 04 52 99

**Collection**  
**Résultats**

**Édité par :**  
**l'Institut de l'Élevage**  
149 rue de Bercy  
75595 Paris Cedex 12  
[www.idele.fr](http://www.idele.fr)  
Décembre 2021

**Dépôt légal :**  
4e trimestre 2021  
© Tous droits réservés  
à l'Institut de l'Élevage  
Réf. 0020 200 006  
ISSN 1773-4738



# Compte rendu annuel sur l'insémination artificielle ovine

## Campagne 2020

### La baisse d'activité se poursuit en 2020

En 2020, le nombre d'IA ovine poursuit sa baisse avec -3,2 % par rapport à 2019 : -10 809 IA en filière laitière et - 14 913 IA en filière allaitante. Ainsi, 742 915 IA ovines ont été mises en place en 2020 soit plus de 25 000 de moins que l'année précédente. Depuis 2017, on dénombre 75 000 IA de moins.

Même si on note un étalement de l'activité, l'insémination ovine reste très saisonnée de mars/avril à août/septembre avec près de 90 % de l'activité. Sur le plan géographique, l'IA est concentrée notamment dans les départements des bassins laitiers ou du centre ouest de la France.

En secteur laitier, 90 % des IA sont pratiqués pour assurer le renouvellement du troupeau tandis que pour le secteur allaitant, le recours à l'IA a pour principal objectif la production d'agneaux hors saison (80 à 90 % des IA).

L'IA ovine concerne 20 races dont 10 races à plus de 10 000 IA en 2020. La Lacaune lait conforte encore sa place de 1<sup>ère</sup> race utilisatrice d'IA avec près de la moitié des IA françaises.

Au total 2 366 béliers ont été utilisés en 2020 avec des niveaux de production de semence très variables entre races allant de 49 à 497 doses en moyenne par mâle.

En moyenne, la fertilité à l'IA est intéressante (entre 58 et 64 % pour les IA en adultes) mais cette moyenne cache une grande disparité entre races et systèmes d'élevage.