

# Note Iboval

Bulletin d'information génétique des bovins allaitants

N° 100 – Mars 2023

## IBOVAL 2023\_02 : bilan de synthèse des index produits cet hiver

La production des index des bovins allaitants en ferme dite « IBOVAL » aura été marquée pour ce traitement par la première valorisation hivernale d'index sur la production de veaux de boucherie en race Bazadaise. Idele a poursuivi son travail de diffusion/publication des données produites par GenEval pour la 6<sup>ème</sup> année consécutive. Tous les délais prévisionnels de production et de mise à disposition des index et de l'ensemble des valorisations associées ont été respectés.

Cette note effectue un bilan de synthèse de l'indexation et de sa valorisation en matière d'index et de comptages.

### IBOVAL, en 2023, c'est :

- **près de 170 000 mâles** avec 1 à 30 index publiés dans 11 races distinctes,
- **près de 9 millions de femelles** avec 1 à 19 index publiés dans 9 races différentes,
- **82 000 animaux avec des index génomiques publiés** avec 1 à 13 index dans 3 races.



## ZOOM SUR QUELQUES PARTICULARITES DE CETTE ÉVALUATION

### Une sélection des données de naissance et de poids à âge type complètement conforme aux souhaits des Organismes de Sélection

**46 300**  
nouveaux  
PAT non  
extraits pour  
indexation  
depuis 1 an

Conformément aux souhaits des Organismes de Sélection, de manière concomitante à la refonte du calcul des poids à âge type (PAT), la possibilité de retenir les PAT en vue de leur utilisation pour indexation sur la base de leur niveau de fiabilité, est effective depuis l'an passé ([Réf 1](#)). Ainsi, depuis l'an dernier, 46 300 nouveaux PAT ne répondant pas aux exigences raciales n'ont pas été extraits pour indexations. Par ailleurs, il résulte de ces différents changements une moindre corrélation des index les plus directement concernés (CRsev, ALait, MERPsev) et ceux qui leur sont liés (IVMAT et ISEVR), que celle habituellement constatée entre deux indexations successives.

### Première indexation hivernale des aptitudes bouchères en race pure pour des taureaux de race Bazadaise

Après son lancement l'été dernier, cet hiver a été l'occasion de renouveler, pour la première fois à cette époque, l'indexation de taureaux sur une production de veaux de boucherie en race pure (ABvbf\_rp) pour la race Bazadaise, débouché significatif dans cette race. 16 taureaux bénéficient de cette évaluation cet hiver.



**16**

**taureaux connus  
sur ABvbf\_rp**

## Apport de nouvelles données

### De nouveau les mêmes 12 couples races/pays étrangers apporteurs pour les évaluations

12 couples races/pays ont apporté de nouvelles données pour l'évaluation IBOVAL 2023\_02 (cf. [tableau n°1](#)). Hors Luxembourg, on constate plus de 30 000 animaux apportés en plus par rapport à l'an passé. En ce qui concerne les performances, l'augmentation de ces apports est en baisse sensible cette année : +19 000 poids de naissance (-54%), +8 000 PAT (-41%) et +11 000 pointages (+3%) supplémentaires ont été fournis en plus qu'en 2022 en vue des évaluations de la naissance au sevrage. Ces apports font progresser le volume global de données étrangères traité de 3 à 6% selon les critères.

[Tableau n°1 : Les 12 couples races/pays étrangers qui ont apporté des données pour IBOVAL 2023\\_02](#)

Races	Pays			
	BEL	ESP	LUX	PRT
AUB			☒	
BLA		☒	☒	
CHA		☒	☒	☒
LIM	☒	☒	☒	☒
SAL			☒	☒

*Pays : BEL : Belgique, ESP : Espagne, LUX : Luxembourg, PRT : Portugal ; Races : AUB : Aubrac, BLA : Blonde d'Aquitaine, CHA : Charolaise, LIM : Limousine, SAL : Salers*

### Un volume d'apport de données françaises en légère baisse

Le volume annuel d'apport global de données d'abattage est en retrait assez net de -3,6%.

4,3 millions de nouvelles lignes ont été apportées cette année, dont 1,5 pour les indexations de cet hiver.

[Tableau n°2 : Effectifs de nouvelles données naissance-sevrage extraites pour les évaluations IBOVAL 2023\\_02 \[232\], toutes races confondues et évolution annuelle \(par rapport à l'an passé \[232/222\] ; de même pour l'année précédente \[222/212\]\)](#)

Performances	Nombre	232/222	222/212
Poids Nais.	890 000	-8,7%	+2,4%
Cond. Nais.	1 470 000	-1,0%	+0,5%
PAT120	330 000	+18,5%	-30,2%
PAT210	340 000	+7,1%	-8,3%
Pointages	360 000	-1,4%	-0,7%

Pour ce qui est de l'ensemble des autres données, en provenance du SIG, on note globalement une baisse des données de naissance et de pointage et une hausse du nombre de poids à âge type (cf. [tableau n°2](#)). Ce constat et l'interprétation des évolutions sont à tempérer des nombreuses évolutions de ces 2 dernières années en matière de sélection des données en vue d'une éventuelle utilisation pour indexation. A ce titre, on peut noter que 40 000 poids de naissance extraits pour les évaluations estivales ne l'ont plus été pour celles de cet hiver.

### Filtrage affiné des index potentiellement diffusables

Depuis l'hiver 2021/2022 (IBOVAL 2022\_02), les données pouvant prétendre à être diffusées doivent satisfaire les souhaits de chaque Organisme de Sélection (OS).

Ces règles ont été affinées depuis l'été dernier. Ainsi, actuellement, les informations mises à disposition par GenEval à l'issue des évaluations en vue d'une éventuelle publication doivent répondre à différentes conditions indiquées ci-après.

**1/** L'animal doit être né ou présent (à la date du début d'indexation) dans un cheptel participant au programme de l'OS (table SIG CHESTU) ou inscrit au livre de l'OS ;

**2/** L'animal doit remplir les conditions suivantes :

- pour une mise à disposition des index 'naissance' :
  - être génotypé et autorisé en évaluation,
  - ou disposer de performances naissance (poids ou tour de poitrine et conditions de naissance),
  - ou disposer d'au moins un produit avec performance,
- pour une mise à disposition des index 'sevrage' :
  - être génotypé et autorisé en évaluation,
  - ou disposer d'un pointage sevrage ou d'un poids à âge-type (PAT 4 mois ou 7 mois),
  - ou d'au moins un produit avec performance.

## SYNTHÈSE DES INDEX DIFFUSÉS

L'évolution annuelle du nombre d'index publiés est cette année principalement inhérente à l'arrivée d'informations nouvelles ou la prise en compte de nouveaux phénotypes (Réf n°1, 2), car il n'y a pas eu de changement en tant que tel dans les modalités de publication des index (Réf n°3, 4, 5, 6).

Tableau n°3 : Effectifs de femelles pour lesquelles un ou plusieurs index sont diffusés et % de ces femelles qui disposent de l'index considéré (IBOVAL 2023\_02) pour chaque race. **Cas des index diffusés en base raciale**

	Aubrac	Bazadaise	Blonde	Charolaise	Gasconne	Limousine	Parthenaise	Rouge	Salers
Toutes	369 284	12 634	1 312 933	3 881 115	52 448	2 247 097	226 030	184 882	304 445
IFNAIS	99.8%	99.9%	99.6%	99.8%	99.6%	99.7%	99.7%	99.8%	98.9%
CRsev	37.3%	60.5%	46.8%	62.3%	53.8%	65.1%	69.3%	56.6%	68.7%
DMsev	37.0%	59.6%	44.7%	61.5%	52.4%	63.2%	68.3%	54.9%	67.2%
DSsev	37.0%	59.6%	44.7%	61.5%	52.4%	63.2%	68.3%	54.9%	67.2%
FOSsev	37.0%	41.5%	27.0%	61.5%	28.9%	55.8%	68.3%	54.9%	67.2%
REACsev	2.1%	21.2%	3.7%	2.0%	1.6%	4.9%	16.4%	2.7%	5.2%
COMPsev	15.0%	31.0%	14.5%	13.3%	12.1%	26.2%	39.8%	19.8%	24.6%
ISEVR	35.8%	56.7%	43.0%	60.2%	48.8%	61.9%	67.4%	53.6%	65.4%
AVel	99.8%	99.9%	99.6%	99.8%	99.6%	99.7%	99.7%	99.8%	98.9%
ALait	37.3%	60.5%	46.8%	62.3%	53.8%	65.1%	69.3%	56.6%	68.7%
MERPsev	37.3%	60.5%	46.8%	62.3%	53.8%	65.1%	69.3%	56.6%	68.7%
IVMAT	35.8%	56.7%	43.0%	60.2%	48.8%	61.9%	67.4%	53.6%	65.4%
CRpsf		18.5%	6.4%	11.5%		4.7%	9.9%	6.6%	
MORPHOpsf				17.8%		21.5%		15.8%	
IABjbf			6.2%	10.3%		8.1%	18.6%	13.7%	8.4%

Tableau n°4 : Effectifs de femelles pour lesquelles un ou plusieurs index sont diffusés et % de ces femelles qui disposent de l'index considéré (IBOVAL 2023\_02) pour chaque race. **Cas des index diffusés en base troupeau**

	Aubrac	Bazadaise	Blonde	Charolaise	Gasconne	Limousine	Parthenaise	Rouge	Salers
Toutes	45 997	3 168	56 446	118 370	5 378	93 356	4 481	6 466	31 094
IFNAIS	99.7%	99.7%	99.7%	99.4%	99.2%	99.3%	99.4%	99.9%	99.5%
CRsev	20.4%	22.5%	13.0%	32.5%	16.2%	16.6%	57.2%	12.7%	27.3%
DMsev	20.5%	22.1%	13.6%	33.8%	15.6%	16.9%	56.1%	13.5%	26.8%
DSsev	20.5%	22.1%	13.6%	33.8%	15.6%	16.9%	56.1%	13.5%	26.8%
FOSsev	20.5%	21.9%	13.3%	33.8%	14.9%	16.9%	56.1%	13.5%	26.8%
REACsev	1.6%	14.3%	2.2%	0.9%	0.2%	2.2%	15.5%	1.3%	3.6%
COMPsev	15.4%	20.7%	9.7%	14.9%	9.9%	12.6%	52.7%	10.7%	21.6%
AVel	99.7%	99.7%	99.7%	99.4%	99.2%	99.3%	99.5%	99.9%	99.5%
ALait	20.4%	22.5%	13.0%	32.5%	16.2%	16.6%	57.2%	12.7%	27.3%
MERPsev	20.4%	22.5%	13.0%	32.5%	16.2%	16.6%	57.2%	12.7%	27.3%
CRpsf		4.4%	0.8%	2.2%		0.9%	7.1%	0.5%	
MORPHOpsf				7.5%		3.3%		5.0%	

La première ligne fournit, par race, le nombre total de femelles qui ont des index publiés puis, pour chaque index, le pourcentage de femelles pour lesquelles cet index est diffusé.

Globalement, ce sont 9 millions de femelles qui ont des index publiés, soit +1,9% par rapport à l'an passé. Derrière ce taux, en baisse de -0,1% par

## Légère progression du nombre d'animaux avec index publiés

**+1,9% pour les femelles depuis 2022\_02...**

Le bilan global de la diffusion des index de femelles figure dans les tableaux n°3 et n°4 présentés ci-après.

rapport à l'an passé, figurent à la fois l'évolution naturelle à iso-fonctionnalités et les conséquences de la mise en œuvre du filtrage des données.

L'évolution des effectifs globaux de vaches et génisses avec index va de -0,5% pour la race Rouge des Prés à environ +5% en races Bazadaise, Aubrac et Parthenaise.

### ... Mais toujours moins de femelles présentes dans les troupeaux en 2023

1,26 million, soit 14% des femelles avec index (base IFNAIS), étaient présentes dans des troupeaux au moment de la préparation des index pour diffusion. On note que cet effectif est de nouveau en baisse cette année, de -3,4% par rapport à l'an passé (-2,6% l'année précédente). Sur les index jusqu'au sevrage la baisse est aussi sensible : de -1,5% contre -1,9% l'année d'avant.

Pour ce qui est des index en base raciale (cf. [tableau n°3](#)), on dénombre 2,1% de femelles supplémentaires avec index diffusés par rapport à l'an passé (de +0,4% en race Rouge des Prés à plus de 4% complémentaires en Bazadaise et Parthenaise). C'est bien évidemment pour IFNAIS et AVEL que les taux (en légère baisse) de diffusion sont les plus importants, notamment en raison de la publication de ces index ouverte aux troupeaux en CPB. Tous les autres index ont un taux de publication équivalent à l'an passé, voire en légère hausse. Celle-ci est la plus forte pour le comportement (COMPsev).

Ce bilan reflète également la diversité des pratiques CPB/VA0/VA4 en fonction des zones (Aubrac vs Parthenaise) et/ou des races (Aubrac vs Salers par exemple). Divergences également en matière d'antériorité de collecte de certaines performances (pour FOSsev par exemple), ou de dynamiques raciales variables (index comportement et indexations post-sevrage).

En ce qui concerne les femelles diffusées en base troupeau (cf. [tableau n°4](#)), on observe une diminution globale des effectifs en 1 an de -1,9% (de -19% en Race Rouge des Prés et -9% en races Gasconne des Pyrénées et Parthenaise à +16% en race Aubrac). Pour ce qui est des index, on note, avec des effectifs moindres, à peu près les mêmes tendances globales que celles décrites pour les index diffusés en base raciale, mais un peu plus marquées (à la baisse et à la hausse).

### +5,9% pour les mâles depuis 2022\_02

On observe de nouveau une progression sensible, de +5,9 %, du nombre de taureaux publiés en un an. Le seuil des 170 000 mâles avec index diffusés est proche (cf. [tableaux n°5 et n°6](#)).

Tableau n°5 : Effectifs de taureaux publiés pour IBOVAL 2023\_02 par race : tous taureaux confondus (colonne « Tous »), puis pour chaque index ou groupe d'index d'effectif commun (ABvbf, ISEVR et MORPHOpsf)

Races	Tous	xt sur VL		Index de la naissance jusqu'au sevrage								Index post-sevrage							
		IFNxt	ABvbf	ABvbf	IFNAIS	REAC	COMP	ISEVR	AVel	ALait	MERPsev	IVMAT	CRpsf	Morpho	RIAP	EFCAR	ICRCjbf	CONjbf	IABjbf
AUB	9 797				8 317	39	562	2 576	5 216	1 043	2 475	2 576			54	2 835			
BAZ	240			16	180	35	27	82	161	45	82	82	42		81				
BBF	697	637	493																
BLA	22 374	213	117	225	19 741	370	1 600	8 470	13 416	4 931	8 328	8 443	1 127		349	6 221	3 964	3 932	3 384
CHA	76 930	651	416		70 915	427	3 546	56 306	52 753	34 120	56 190	56 306	4 737	7 156	1 013	12 080	28 216	28 773	16 943
GAS	1 099				920	2	47	359	615	164	351	356				270			
I95	121	121	82																
LIM	42 695	470	383	519	39 662	1 313	6 809	32 267	24 396	17 755	32 225	32 245	1 948	7 949	377	9 305	13 855	11 737	19 112
PAR	3 205	35			2 915	374	952	2 318	2 122	1 411	2 286	2 318	416		109	1 275	1 129	1 119	1 747
ROU	3 064				2 674	41	326	1 343	1 877	797	1 329	1 343	201	386	82	1 032	598	591	855
SAL	6 782				5 814	190	827	3 371	3 558	1 488	3 350	3 367			45	1 709	618	617	1 008
Total	167 004	2 127	1 491	760	151 138	2 791	14 696	107 092	104 114	61 754	106 616	107 036	8 471	15 491	2 029	34 808	48 380	46 769	43 049

Là aussi, dans l'appréciation de l'évolution annuelle, il faut intégrer la notion de filtrage des données qui peut contribuer à limiter les effectifs de nouveaux taureaux publiés.

Cet état des lieux global permet tout d'abord (comme pour les femelles) de constater quelles indexations sont réalisées dans chaque race. Il permet ensuite de voir l'importance de chaque indexation dans les résultats produits. La plupart des taureaux (90% du total) sont publiés *a minima*

sur IFNAIS. 64,1% (+0,8%) des mâles diffusés disposent d'ISEVR et de valeurs maternelles pour les index jusqu'au sevrage (AVel, MERPsev et IVMAT). L'index ALait concerne 37,0% des taureaux, soit +1,6 points par rapport à l'an passé. Pour ce qui est des indexations post-sevrage, EFCAR et ABjbf sont connus pour 21 à 26% des taureaux avec index publiés. Pour les autres indexations, la part des taureaux qui en disposent est nettement plus faible (inférieure à 10%).

Tableau n°6 : Evolution, en %, du nombre de taureaux publiés pour IBOVAL 2023\_02 par rapport à IBOVAL 2022\_02, par race : tous taureaux confondus, puis pour chaque index ou groupe d'index d'effectif commun (ABvbf, ISEVR et MORPHOpsf)

Races	Tous	xt sur VL		Index de la naissance jusqu'au sevrage									Index post-sevrage						
		IFNxt	ABvbf	ABvbf	IFNAIS	REAC	COMP	ISEVR	Avel	ALait	MERPsev	IVMAT	CRpsf	Morpho	RIAP	EFCAR	ICRCjbf	CONjbf	IABjbf
AUB	6.7%				7.7%	2.6%	13.3%	3.1%	6.8%	5.2%	3.3%	3.1%			3.8%	6.4%			
BAZ	6.2%			New	7.8%	34.6%	17.4%	10.8%	7.3%	15.4%	10.8%	10.8%	10.5%		14.1%				
BBF	6.9%	6.2%	8.6%																
BLA	4.7%	2.9%	1.7%	2.7%	5.2%	11.4%	16.7%	7.8%	6.8%	14.5%	7.9%	7.9%	5.2%	8.4%	5.1%	28.7%	28.7%	6.9%	
CHA	6.4%	4.0%	7.5%		7.0%	4.9%	16.0%	7.8%	8.9%	10.8%	7.8%	7.8%	4.2%	5.4%	4.5%	3.7%	13.9%	13.6%	9.3%
GAS	5.5%				6.2%	100%	14.6%	3.5%	5.9%	3.1%	4.2%	4.1%			5.5%				
I95	14.2%	14.2%	10.8%																
LIM	5.8%	8.0%	7.6%	6.6%	6.2%	5.6%	14.3%	6.8%	7.1%	10.6%	6.9%	6.8%	3.2%	5.1%	7.4%	4.8%	13.2%	12.3%	5.5%
PAR	4.7%	2.9%			5.1%	1.6%	13.7%	5.0%	4.5%	7.0%	5.6%	5.0%	5.6%	10.1%	6.8%	6.6%	6.7%	5.7%	
ROU	4.3%				4.9%	5.1%	13.2%	3.3%	4.9%	4.6%	3.0%	3.3%	3.1%	7.2%	5.1%	4.6%	5.3%	5.3%	4.0%
SAL	4.1%				4.9%	9.2%	16.5%	3.9%	4.2%	5.6%	3.7%	3.9%			4.7%	4.3%	5.3%	5.1%	6.4%
Total	5.9%	5.9%	7.6%	7.6%	6.4%	6.2%	15.0%	7.1%	7.8%	10.6%	7.2%	7.1%	4.2%	5.3%	6.0%	4.7%	14.4%	14.0%	7.1%

AUB : Aubrac, BAZ : Bazadaise, BBF : Blanc Bleu, BLA : Blonde d'Aquitaine, CHA : Charolaise, GAS : Gasconne des Pyrénées, I95 : INRA95, LIM : Limousine, PAR : Parthenaise, ROU : Rouge des Prés, SAL : Salers

Quasiment tous les 9 328 taureaux supplémentaires avec index depuis l'an passé disposent d'IFNAIS (98,9%). On constate que l'indexation relative au comportement (COMPsev) continue à monter en puissance. À l'inverse, on note un moindre intérêt pour ce qui est des pesées post-sevrage. Enfin, on note de nouveau cette année une dynamique positive légèrement supérieure pour les valeurs des races avec diffusion d'index génomiques (Charolaise, Limousine et surtout Blonde d'Aquitaine), en particulier pour les indexations ABjbf.

Un cinquième (20,8%, soit -1,5%) des taureaux avec au moins un index publié sont dits « actifs », c'est-à-dire pères de veaux sur l'une ou l'autre des 2 dernières campagnes. Ce taux varie de près de 40% en races Bazadaise et Aubrac à moins de 16% en race Charolaise.

## LA PRISE EN COMPTE DE LA GÉNOMIQUE PROGRESSE DANS LES INDEX PUBLIÉS

Avec 82 098 animaux avec des index génomiques de publiés cet hiver, dont 51% de mâles, l'impact de la génomique poursuit sa forte progression pour les races concernées. En un an (Réf. n°7), on comptabilise 6 347 mâles génotypés supplémentaires publiés (+18%) et 11 165 femelles (+39%).

Le bilan global des animaux pour lesquels sont publiés des index génomiques est présenté dans les tableaux n°7 et n°8 ci-après.

Pour les mâles (cf. tableau n°7), l'augmentation annuelle va de +15% en race Limousine jusqu'à +45% en race Blonde d'Aquitaine.

Tableau n°7 : Répartition des mâles avec des index génomiques publiés pour IBOVAL 2023\_02, qu'ils soient pères de veaux sur l'une ou l'autre des 2 dernières campagnes (=actifs) ou qu'ils ne le soient pas (anciens, jamais produit ou encore trop jeunes pour l'être (=autres))

Mâles	Blonde d'A	Charolaise	Limousine
Actifs	1 579	5 189	3 688
Autres	2 348	21 862	7 385
<b>Total</b>	<b>3 927</b>	<b>27 051</b>	<b>11 073</b>

Pour les femelles (cf. tableau n°8), on note une augmentation annuelle de +19% en race Charolaise et de +116% en race Blonde d'Aquitaine.

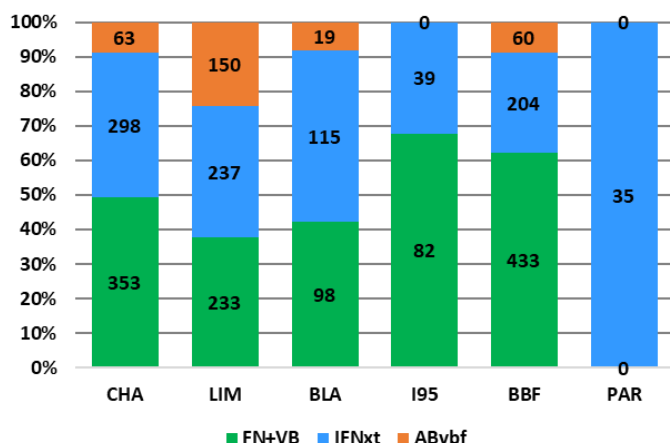
Tableau n°8 : Répartition des femelles avec des index génomiques publiés pour IBOVAL 2023\_02, que ce soit en base raciale ou en base troupeau

Femelles	Blonde d'A	Charolaise	Limousine
Base raciale	10 969	22 285	6 726
B. troupeau	31	27	9
<b>Total</b>	<b>11 000</b>	<b>22 312</b>	<b>6 735</b>

## Indexations de taureaux à viande sur support maternel laitier

Après la mise en place de l'indexation de la facilité de naissance sur support croisé (IFNxt, Réf n°8) en 2018, les utilisateurs de ce type de reproducteurs disposent d'une offre large de taureaux connus sur cette aptitude conjointement aux caractéristiques bouchères sur la production de veaux (Réf n°9). Ainsi, 1 199 des 2 419 taureaux publiés cet hiver, soit 49,6% (+0,8% supplémentaires), sont connus à la fois sur index IFNxt et ABvbf. Bilan complet ci-après (cf. figure n°1).

Figure n°1 : Répartition, par race, des taureaux selon la nature des index publiés (effectif et idée du pourcentage de la race et de la catégorie) ; ceci sur les catégories ABvbf seul (en orange), IFNxt seul (en bleu) et IFNxt+ABvbf (en vert) – Résultats IBOVAL 2023\_02



Globalement, c'est en race Charolaise que l'on observe le plus de taureaux disposant de l'une ou l'autre de ces deux indexations (714, soit près de 30% de l'ensemble des taureaux) suivie de près par la race Blanc Bleu (697).

En un an, 138 nouveaux taureaux disposent d'index publiés soit -11% par rapport à l'an passé. Les nouveaux taureaux sont proportionnellement davantage connus sur ABvbf (+7,6%) que sur IFNxt (+5,9%). La répartition des nouvelles indexations est assez homogène entre races. C'est en race Blanc Bleu que l'on note le plus de nouveaux taureaux avec indexations (45), devant la race Limousine (40).

En termes d'évolution intra-race, la progression la plus forte est enregistrée pour l'INRA 95 avec +14% de nouvelles indexations.

## Taureaux avec des index « Interbeef » en race Charolaise et Limousine

Les races Charolaise et Limousine disposent également d'index internationaux actualisés semestriellement (en mars et octobre), ce qui favorise notamment leur diffusion à travers le monde, en offrant une base commune de comparaison quelle que soit leur provenance parmi les 16 pays participant actuellement à Interbeef (la Norvège est arrivée très récemment, Réf n°10).

Trois caractères sont évalués en routine actuellement, à savoir le poids au sevrage, le poids naissance et les conditions de naissance, avec leurs aspects directs et maternels.

Dans la continuité des accords avec les Organismes de Sélection concernés, les indexations se sont donc traduites par la mise à disposition d'index pour les taureaux présents au SIG, ayant des index Interbeef diffusables en échelle française mais pas d'index IBOVAL correspondant, cf. les tableaux n°9 à n°12 ci-après.

Tableau n°9 : Nombre de taureaux ayant des index disponibles et diffusés par race pour les indexations « Naissance » et « Sevrage » Interbeef de mars 2023

	Charolaise		Limousine	
	Naissance	Sevrage	Naissance	Sevrage
Disponibles en échelle française	14 261 882	7 569 149	9 477 100	5 067 531
Sans index IBOVAL	3 505	11 894	4 092	9 657
Diffusés car présents au SIG	2 297	2 679	1 786	2 465

Ainsi, ce sont 5 983 taureaux pour lesquels des index Interbeef sont mis à disposition cet hiver, soit 3% de plus que l'an passé.

Tableau n°10 : Nombre et évolution annuelle d'index diffusés par race pour l'évaluation « Naissance-Vêlage » Interbeef de mars 2023

Naissance Vêlage	Charolaise		Limousine	
	Nbre	Evol. 23/22	Nbre	Evol. 23/22
IFNAIS seul	2 165	+ 9%	1 507	+ 2%
AVel seul	7	+ 75%	51	=
IFNAIS & AVel	125	=	228	+ 21%
<b>Total :</b>	<b>2 297</b>	<b>+ 9%</b>	<b>1 786</b>	<b>+ 4%</b>

Tableau n°11 : Nombre et évolution annuelle d'index diffusés par race pour l'évaluation « Croissance-Allaitement » Interbeef de mars 2023

Croissance Allaitement	Charolaise		Limousine	
	Nbre	Evol. 23/22	Nbre	Evol. 23/22
CRsev seul	1 336	+ 5%	1 146	+ 1%
ALait seul	67	+ 2%	97	+ 5%
CRsev & ALait	1 276	+ 2%	1 222	+ 1%
<b>Total :</b>	<b>2 679</b>	<b>+ 3%</b>	<b>2 465</b>	<b>+ 2%</b>

Tableau n°12 : Bilan de synthèse et évolution annuelle des index diffusés pour l'évaluation Interbeef de mars 2023

Bilan global	Charolaise		Limousine	
	Nbre	Evol. 23/22	Nbre	Evol. 23/22
Naissance-Vêlage	564	+ 15%	275	=
Crois.-Allait.	946	- 2%	954	- 4%
Nai-Vêl & Cr-Al.	1 733	+ 7%	1 511	+ 5%
<b>Total :</b>	<b>3 243</b>	<b>+ 5%</b>	<b>2 740</b>	<b>+ 1%</b>

A noter que la Suisse apporte maintenant des performances naissances, en plus de celles liées au sevrage qu'elle envoyait déjà, et que l'Afrique du Sud n'apporte plus de données.

## MÉTHODES ET RÉSULTATS DES ÉVALUATIONS IBOVAL 2023\_02

Le document répertoriant les méthodes et les résultats de synthèse de l'indexation, est accessible par tous sur le site web de l'Institut de l'Élevage ([www.idele.fr](http://www.idele.fr)). La version 2023 de ce document paraîtra dans les prochaines semaines.

## LISTES DES RÉSULTATS INDIVIDUELS IBOVAL 2023\_02

Les index sont disponibles, après s'être identifié, selon les accords avec les OS, sur le site web de l'Institut de l'Élevage (<http://indexgenetique.idele.fr>). Pour ce qui est des taureaux autorisés à l'IA, les informations exhaustives et actualisées les concernant sont toujours accessibles à l'aide de ce même lien ([Réf. n°11](#)).

## CONCLUSION

L'indexation et la publication hivernale IBOVAL 2022/2023 constituent cette année le reflet d'un fonctionnement pour l'essentiel stabilisé dans le respect des choix des Organismes de Sélection aussi bien en matière de sélection des données que de diffusion. Les ajustements marquants à signaler concernent la finalisation du filtrage des données diffusées et les premières publications d'index veaux de boucherie en race pure pour des taureaux de race Bazadaise. L'ensemble de ces outils d'aide à la décision sont désormais disponibles pour les différents usages terrain.

## RÉFÉRENCES

- [Institut de l'Élevage – GenEval, 2022, note IBOVAL n°97, Refonte du calcul des Poids à Âge-Type et de leur sélection pour indexation, février 2022, 7 pages](#)
- [Institut de l'Élevage – GenEval, 2021, note IBOVAL n°94, Sélection plus drastique des données de naissance utilisées pour les indexations, mars 2021, 6 pages](#)
- [Institut de l'Élevage – INRA, 2017, note IBOVAL n°77, Refonte des règles de diffusion des index polygéniques IBOVAL, janvier 2017, 6 pages](#)
- [Institut de l'Élevage – INRA, 2017, note IBOVAL n°78, IBOVAL 2017 : Première large diffusion des index génomiques, mars 2017, 7 pages](#)
- [Institut de l'Élevage – INRA, 2017, note IBOVAL n°79, IBOVAL 2017 : le point sur la comparabilité des index, mai 2017, 7 pages](#)
- [Institut de l'Élevage – GenEval, 2019, note IBOVAL n°85, Bilan des évaluations IBOVAL 2019 02, mars 2019, 7 pages](#)
- [Institut de l'Élevage – GenEval, 2022, note IBOVAL n°98, IBOVAL 2022 02 : bilan de synthèse des index produits cet hiver, avril 2022, 7 pages](#)
- [Institut de l'Élevage – INRA, 2018, note IBOVAL n°82, IFNxt : nouvel index facilité de naissance de taureaux viande utilisés sur support maternel laitier, janvier 2018, 7 pages](#)
- [Institut de l'Élevage – INRA, 2015 ; Evaluation multiraciale sur les performances à l'abattage des veaux de boucherie en ferme, janvier 2015, 5 pages](#)
- [Institut de l'Élevage – GenEval, 2020 ; note IBOVAL n°93, Interbeef : de nouveaux index pour les taureaux, novembre 2020, 7 pages](#)
- [Lien direct pour l'accès aux index officiels des taureaux](#)