

## IBOVAL 2015\_02 ET PRODUCTION DES BGTA

L'année 2015 voit de nouveau l'indexation des bovins allaitants en ferme s'enrichir d'un certain nombre de nouveautés. Ces évolutions concernent à la fois l'indexation, la diffusion des index au SIG et la publication des BGTA. Toutes ces réalisations ont été effectuées en respectant les délais de production et de mise à disposition prévisionnels.

Cette note présente ces différents changements et effectue un bilan de synthèse de l'indexation et de sa valorisation.

### LES NOUVEAUTÉS DE L'ÉVALUATION IBOVAL

#### Amélioration de l'algorithme de détermination de la parité

L'année dernière a été mis en place un algorithme de détermination de la parité des mères en prenant en compte leurs âges et les différentes informations sur leurs vêlages contenues dans les tables de la base de données nationale (Réf. n°1). Cet algorithme a pu être amélioré cette année pour récupérer plus de vêlages de primipares exclus l'année dernière.

### Évaluation génétique des bovins allaitants

Numéro 74, avril 2015  
Référence 00 15 202 007

Cette adaptation concerne toutes les indexations. A titre d'illustration, les nouvelles données prises en compte concernent environ 15 000 poids de naissance, toutes races allaitantes confondues. Ceci contribue à fiabiliser l'indexation.

#### Mise en œuvre des premières mesures de non prise en compte de groupes de PN et TP

Après plusieurs années de sensibilisation des éleveurs à l'importance d'une déclaration la plus fiable possible des informations naissance, 2015 est l'année d'entrée en vigueur des premières mesures de non prise en compte de groupes de poids de naissance et tours de poitrine.

Ainsi, des données qui étaient jusque-là considérées « valides » au sens indexation peuvent désormais être exclues lorsqu'il est considéré qu'elles desservent plus qu'elles ne servent l'indexation (cf. tableau n°1).

Tableau n°1 : Bilan des exclusions de performances poids de naissance (PN) et/ou tours de poitrine (TP) pour l'indexation principale IBOVAL 2015\_02

Race indexée	PN unique pour un groupe	TP unique pour un groupe	PN=35 et TP=100
Aubrac	200	/	/
Blonde d'Aquitaine	1 206	2 517	437
Charolaise	3 121	4 668	468
Gasconne	182	/	/
Limousine	4 618	3 499	584
Parthenaise	327	689	65
Rouge des Prés	20	45	16
Salers	1 131	285	/

Ces mesures entrent en vigueur pour les veaux nés à partir de la campagne de naissance 2014 (c'est-à-dire nés depuis le 1<sup>er</sup> août 2013).

Ces nouvelles exclusions concernent :

- des poids de naissance uniques pour un groupe de contemporains de même « troupeau-campagne-sexe »,
- des tours de poitrine uniques pour un groupe de contemporains de même « troupeau-campagne-sexe »,
- des veaux avec un poids de naissance de 35 kg et un tour de poitrine de 100 cm, ceci pour éviter la prise en compte de telles données aberrantes issues de certains logiciels.

### **Prise en compte du PAT120 dans les index croissance sevrage et post-sevrage en race Parthenaise**

A la demande de l'Organisme de Sélection de la race Parthenaise, les poids à âge type à 120 jours des veaux de la race sont dorénavant pris en compte dans l'indexation lorsque le poids à âge type à 210 jours n'est pas disponible.

Cette adaptation, sur la base des paramètres génétiques de la race Blonde d'Aquitaine (Réf. n°2), s'est traduite, toutes choses égales par ailleurs (test sur IBOVAL 2015\_01) :

- par une augmentation du nombre de performances de PAT sevrage pris en compte de 1%,
- un surcroît du nombre de cellules et de leur taille d'environ 1% également,
- près de 5% supplémentaires d'index calculés pour CRsev, ALait et MERPsev,
- par une augmentation d'environ 2% du nombre d'index ISEVR et IVMAT calculés.

L'impact sur les valeurs d'index est négligeable et celui sur les valeurs diffusées est faible. Cette évolution permet par ailleurs à un taureau de devenir connecteur. De même, on observe un léger surcroît d'animaux publiés pour l'indexation 2015\_02 sur effets directs jusqu'au sevrage ainsi que sur croissance post-sevrage, en raison de ces évolutions. On note enfin un léger accroissement du niveau des CD (de 0,3% pour CRsev, ISEVR et IVMAT et de 2% pour ALait et MERPsev).

### **Prise en compte de pointages de primipares dans l'indexation de la morphologie post-sevrage**

A la demande de l'Organisme de Sélection de la race Charolaise, certains pointages de primipares peuvent désormais être considérés dans l'indexation de la morphologie post-sevrage, même si l'objectif général reste une réalisation de la description avant vêlage. Pour que ces pointages

puissent être pris en compte dans l'indexation, ils doivent être réalisés au maximum 6 mois après le 1<sup>er</sup> vêlage. L'âge maximal possible du pointage a été en conséquence étendu de 36 à 42 mois inclus. Dans le cas d'existence de plusieurs pointages, c'est celui le plus proche de l'âge cible de 30 mois qui est retenu.

Cette mesure a été généralisée à toutes les races. Son impact est toutefois plus important en race Charolaise. Un test de comparaison réalisé sur une indexation IBOVAL 2015\_01, avec ou sans ce type de pointages, témoigne d'une augmentation sensible du nombre de pointages complémentaires pris en compte, de même que du nombre d'animaux avec index publiés (cf. tableau n°2).

Tableau n°2 : Bilan du test de prise en compte des pointages de primipares dans l'évaluation de la morphologie post-sevrage (base IBOVAL 2015\_01) - Effectifs supplémentaires (*part de ceux-ci par rapport au total*)

Race indexée	Charolaise	Limousine	Rouge des Prés
<b>Pointages supplémentaires pris en compte</b>	+84 199 (+44%)	+17 118 (+7%)	+1 485 (+24%)
<b>Troupeaux supplémentaires concernés</b>	+364 (+14%)	=	+3 (+2%)
<b>Femelles avec index publiables</b>	+114 664 (+41%)	+13 574 (+5%)	+2 063 (+20%)
<b>Taureaux avec index publiables</b>	+1 521 (+83%)	+324 (+8%)	+25 (+23%)

### **Indexation Aptitudes Bouchères des veaux de boucherie en ferme (ABvbf)**

Une évaluation multiraciale sur les performances à l'abattage des veaux de boucherie en ferme est entrée en vigueur en 2015, celle-ci a fait dernièrement l'objet d'une présentation complète (Réf. n°3). Pour ce qui est des races à viande spécialisées, les races Charolaise, Limousine, Blonde d'Aquitaine et INRA95 sont concernées.

### **Evaluation génétique internationale Interbeef des bovins allaitants concernant le potentiel de croissance (CRsev)**

L'année 2015 a également été celle de la concrétisation des travaux entrepris depuis plusieurs années en faveur de la mise en place d'une évaluation internationale, pour l'heure limitée au poids au sevrage en races Charolaise et Limousine. Cette nouveauté a également fait l'objet récemment d'une présentation dans une note IBOVAL spécifique (Réf. n°4).

## PRINCIPALES CARACTÉRISTIQUES DES ASPECTS DIFFUSION D'INDEX POUR IBOVAL 2015\_02

### Un nombre exponentiel d'indexations

Cette nouvelle indexation principale s'accompagne, cette année encore, de nouvelles publications, en particulier concernant l'indexation ABvbf (pour les taureaux uniquement).

### Davantage d'animaux avec index publiés

#### + 2,4% pour les index femelles

Le nombre de lignes d'index femelles au SIG, comparables en base raciale ou pas, s'est de nouveau accru en 6 mois (depuis l'indexation intermédiaire 2015\_01). On comptabilise désormais 5,8 millions de lignes, soit 137 000 lignes supplémentaires, pour les 9 races faisant l'objet d'une indexation en ferme au moins jusqu'au sevrage (cf. tableau n°3).

Parmi les femelles publiées, on note plus particulièrement la progression du nombre de celles diffusées avec des index post-sevrage IABjbf (+3,8%). La progression la plus forte est constatée en race Blonde d'Aquitaine (+4,4%) et la plus faible en Rouge des Prés (+3,2%).

#### + 4,2% pour les index taureaux

L'augmentation du nombre de taureaux diffusés suit une tendance assez voisine de celle des femelles, avec, sur ISEVR, 2 145 taureaux publiés en plus en un semestre (+4,2%). Cette augmentation va de +3% en race Gasconne jusqu'à +7% en race Aubrac (cf. tableau n°4).

Tableau n°3 : Effectifs de femelles publiées (2015\_02)

Races	Effectifs de femelles publiées		
	Avec des index jusqu'au sevrage (évol en %/2015_01)	Avec index post-sevrage	
		CRpsf	IABjbf
Aubrac	244 245 (+2%)	/	/
Bazadaise	9 014 (+3%)	1 863	/
Blonde d'Aquit.	851 854 (+2%)	81 404	41 808
Charolaise	2 647 372 (+2%)	327 320	236 006
Gasconne	50 643 (+0%)	/	/
Limousine	1 523 795 (+4%)	92 110	99 140
Parthenaise	125 440 (+5%)	13 963	22 892
Rouge des Prés	128 095 (+2%)	10 740	17 208
Salers	253 564 (+2%)	/	13 749
<b>Total</b>	<b>5 834 022 (+2%)</b>	<b>527 400</b>	<b>430 803</b>

La progression est le plus souvent supérieure pour les autres indexations, en particulier post-sevrage :

- +4,0% sur AVEL (+1 147 taureaux ; de +2% en Gasconne à +6% en Parthenaise) ;
- +4,6% sur IVMAT (+1 095 ; de +1% en Gasconne à +6% en Aubrac) ;
- +2,6% sur CRpsf (+136 ; de 1% en Blonde d'Aquitaine à +3% en Limousine) ;
- +40,2% sur MORPHOpsf (+2 364 ; de +17% en Limousine à +92% en Charolaise pour les raisons évoquées précédemment) ;
- +9,3% sur RIAPgef (+87 taureaux ; de +6% en Charolaise à +14% en Limousine) ;
- +4,0% sur EFCAR (+647 ; de stable en Gasconne à +6% en Parthenaise) ;
- +5,7% sur ABjbf (+587 ; de +3% en Parthenaise à +8% en Salers).

Tableau n°4 : Effectifs de taureaux publiés pour IBOVAL 2015\_02 avec les index d'effets directs ABvbf, jusqu'au sevrage seuls (ISEVR), avec AVEL en plus, ou sur l'ensemble des index sevrage (IVMAT), ou bien sur indexations post-sevrage

Races	Nombre de taureaux publiés par type d'indexation pour l'indexation IBOVAL 2015_02 (évol. /2015_01)								
	ABvbf	Jusqu'au sevrage			Post-sevrage				
		ISEVR	AVel	IVMAT	CRpsf	MORPHOpsf	RIAPgef	EFCAR	ABjbf
Aubrac	/	1 881	1 105	843	/	/	25	807	/
Bazadaise	/	37	26	21	17	/	/	19	/
Blonde d'Aquit.	70	4 746	3 145	2 554	782	/	131	2 111	428
Charolaise	252	24 469	13 130	11 210	2 925	3 501	571	6 785	2 042
Gasconne	/	277	189	142	/	/	/	113	/
INRA 95	68	/	/	/	/	/	/	/	/
Limousine	239	16 994	9 361	7 648	1 337	4 601	182	5 113	1 318
Parthenaise	/	1 535	1 067	905	234	/	45	649	293
Rouge des Prés	/	983	709	584	142	147	40	441	170
Salers	/	2 492	1 395	1 201	/	/	25	784	127
<b>Total</b>	<b>608</b>	<b>53 414 (+4,2%)</b>	<b>30 127 (+4,0%)</b>	<b>25 108 (+4,6%)</b>	<b>5 437 (+2,6%)</b>	<b>8 249 (+40,2%)</b>	<b>1 019 (+9,3%)</b>	<b>16 822 (+4,0%)</b>	<b>4 378 (+5,7%)</b>

Nouveautés IBOVAL 2015\_02

## CARACTÉRISTIQUES GÉNÉRALES DES BILANS GÉNÉTIQUES PRODUITS EN 2015

### Des modalités de diffusion inchangées

Les modalités de production et de diffusion<sup>1</sup> des BGTA demeurent inchangées par rapport à l'an passé (Réf. n°1). Les BGTA de 2015 contiennent, comme ces sept dernières années, l'ensemble des informations raciales disponibles (en particulier les qualifications pour l'ensemble des races et les ISU pour toutes celles pour lesquelles en sont calculés).

### Des listes femelles assez profondément remaniées

L'année 2015 voit l'entrée en application des propositions du Groupe de travail Technique Diffusion mandaté par France Génétique Elevage. L'ensemble des modalités de publication des index femelles ont été revisités pour aboutir :

- au maintien des conditions actuelles de publication des index numériques, y compris pour les femelles jumelles ou issues de transplantation embryonnaire,
- à la communication de tendances raciales, à l'instar de ce qui se fait pour les taureaux :
  - de manière indifférenciée pour tous les index,
  - concernant à la fois les vaches et les génisses,
- à l'édition d'index qui ne l'étaient pas jusque-là (jusqu'à 7 supplémentaires potentiellement) :
  - jusqu'au sevrage : MERPsev (l'incidence de la mère sur le poids au sevrage du veau : 1/2 de CRsev + ALait),

- les 5 index de morphologie post-sevrage,
- l'index IABjbf,
- à une limitation du nombre de femelles listées, pour les génisses, à celles nées à la date d'extractions pour indexation,
- au choix d'une nouvelle maquette de présentation des informations (cf. figures n°1 et n°2). Ainsi, de gauche à droite :
  - les blocs identification, généalogie et reproduction évoluent peu,
  - les pointages post-sevrage bruts n'apparaissent plus que pour les races dont la morphologie post-sevrage n'est pas indexée,
  - les colonnes d'index passent de 10 à 17,
  - lorsque l'index n'est pas publiable et qu'une valeur est calculée ou calculable sur ascendance car les parents disposent de cet index, une valeur symbolique est communiquée (sous forme de signe) sans précision. Cette approche raciale de la production des femelles apparaît à la place de l'index. Une aide à l'interprétation figure en vis-à-vis des pages n°3 et n°5,
  - lorsqu'au moins un des deux parents ne dispose pas d'index calculé, pour un index donné, aucune approche raciale ne figure et la case reste donc vierge (cf. illustration en figure n°2),
  - le classement intra-troupeau sur IVMAT (cf. illustration en figure n°2) figure y compris pour les femelles qui ne disposent que de l'approche raciale.

Figure n°1 : Nouvelle présentation des listes d'index IBOVAL 2015\_02 ou d'approche raciale dans les BGTA (vaches)

Nom N° national N° trav. Date nais.	Père (n°national, nom et qualif.) Mère (nom, n°travail et qualif.)		Dernier vél. RV et IV2+ Age 1 <sup>er</sup> vél.	Ptge P-S DM DS QR AF ET NG			IFNAIS	CRsev	DMsev	DSsev	FOSsev	ISEVR CD	AVel	ALait	MERPsev	IVMAT CD Cit	CRpsf	DMpsf	DSpsf	FOSpsf	AFpsf	M5psf	IABjbf CD	
	GP maternel n°national, nom et qualif.																							
<b>USINE</b> FR4453053016 3016 25.03.2003	FR7294122041 RISETTE FR4989123075 ECLATANT	<b>JOUJOU</b> 0045 RR1 INS	RR3 RR1 INS	03.10.2013 9 356 31				103 0,58	103 0,40	100 0,66	98 0,57	92 0,52	106 0,45	103 0,44	97 0,42	98 0,42	103 0,55 47	108 0,54	99 0,53	102 0,54	91 0,56	100 0,39	99 0,44	95 0,45
<b>URSULINE</b> FR4453053070 3070 02.10.2003	FR7294122041 SOURIS FR7298122491 OURASIE	<b>JOUJOU</b> 1506 INS	RR3 INS INS	23.10.2013 8 382 33				102 0,56	96 0,39	107 0,64	92 0,54	102 0,49	100 0,44	106 0,42	97 0,40	93 0,40	100 0,52 76	=	111 0,47	95 0,47	101 0,50	98 0,33	102 0,37	102 0,43
<b>VANILLE</b> FR4453054004 4004 15.02.2004	FR7243130072 MIRZA FR4994123324 JEUDI	<b>SOSIE</b> 1050 INS	RR3 INS RR2	05.12.2013 8 363 33				110 0,53	92 0,32	90 0,60	104 0,49	97 0,43	90 0,38	104 0,32	99 0,30	92 0,30	90 0,46 145	-	-	+	=	=	=	93 0,37

Figure n°2 : Nouvelle présentation des listes d'index IBOVAL 2015\_02 ou d'approche raciale dans les BGTA (génisses)

Nom N° national N° trav. Date nais.	Père (n°national, nom et qualif.) Mère (nom, n°travail et qualif.)		Ptge P-S DM DS QR AF ET NG	IFNAIS	CRsev	DMsev	DSsev	FOSsev	ISEVR CD	AVel	ALait	MERPsev	IVMAT CD Cit	CRpsf	DMpsf	DSpsf	FOSpsf	AFpsf	M5psf	IABjbf CD			
	GP maternel n°national, nom et qualif.																						
<b>JAUNE</b> FR4453054129 4129 22.04.2014	FR5703797421 FAMILLE FR4438760210 CANAILLOU	<b>FIGARO</b> 0564 INS	INS INS RR2		98 0,48	=	-	+	=	=	100 0,12	=	=	=	=	=	=	=	=	=	=	=	=
<b>JOIE</b> FR4453054673 4673 22.04.2014	FR4980968563 GERMONIE FR7256660444 COCEAN	<b>DALAIN</b> 8593 INS	RR3 INS RR3		98 0,51	=	=	-	=	100 0,16	=	=	=	=	=	=	=	=	=	=	=	=	

<sup>1</sup> Serveur accessible depuis le site de l'Institut de l'Elevage : [www.idele.fr](http://www.idele.fr) dans le domaine technique 'Améliorer le troupeau' puis la rubrique 'Index – Résultats'.



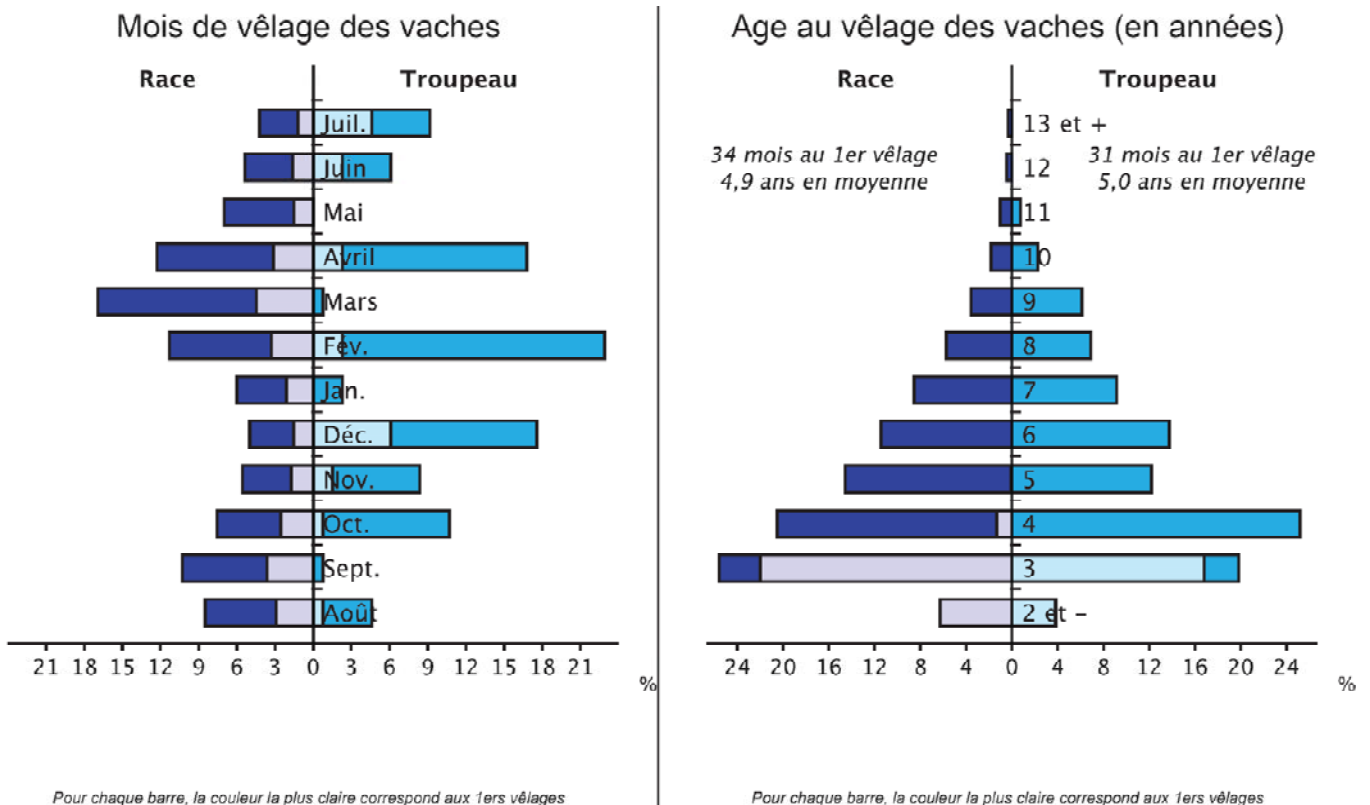
## Un volet troupeau complété

### Conduite du troupeau (Page T1)

Le tableau de description du troupeau a été précisé et la mise en forme des illustrations des intervalles entre vêlages a été améliorée. Mais l'évolution principale de cette page concerne les deux autres illustrations (cf. figure n°3).

Après l'ajout, en 2013, de l'âge au vêlage, à la fois pour la race et le troupeau, aussi bien pour les primipares que pour l'ensemble du troupeau, les distributions « mois de vêlage » et « âge au vêlage » ont été complétées pour mettre en évidence, par une couleur plus claire superposée, les 1<sup>ers</sup> vêlages par rapport à l'ensemble : une porte d'entrée affinée pour les conseils en élevage !

Figure n°3 : Les présentations complétées du mois de vêlage des vaches et de l'âge au vêlage

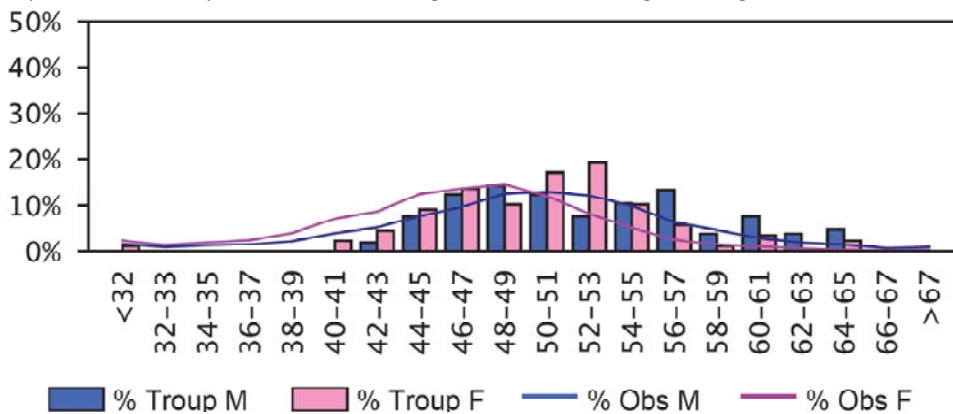


### Éléments complémentaires de description (Page T4)

La distribution, par sexe, des poids de naissance déclarés (pesés ou estimés) du Troupeau et de l'Observatoire racial a été passée de 16 à 20

classes (cf. figure n°4) de manière à mieux décrire la variabilité des poids de naissance déclarés par les éleveurs. Ces 20 classes sont bien entendues distinctes en fonction des races. Les observatoires raciaux (Obs) ont également été complétés.

Figure n°4 : Les présentations complétées du mois de vêlage des vaches et de l'âge au vêlage



Le reste du contenu des BGTA est similaire à celui des années précédentes (Réf. n°5, n°6 et n°7).

### Volumes de BGTA produits

A conditions d'éditions identiques, le nombre de BGTA produits pour le territoire national est de nouveau en baisse par rapport à l'année précédente (7 074, -214, soit -2,9%), comme l'illustre le tableau n°5 ci-après.

On constate une nette érosion des effectifs de BGTA édités en races Rouge des Prés (-5,3%), Salers (-4,5) ou Blonde d'Aquitaine (-4,3%). Pour la cinquième année consécutive, les races aux plus grands effectifs sont également concernées avec des baisses de 3,7% et 1,9% de BGTA édités en moins, respectivement pour les races Limousine et Charolaise expliquant à elles seulement 70% de BGTA produits en moins.

A l'inverse, les races Gasconne, Parthenaise et Aubrac voient cet effectif évoluer positivement.

Tableau n°5 : Effectif 2015 et évolution du nombre de BGTA « France » édités

Races	BGTA	Evol. / 2014
Aubrac	277	+3 ; +1,1%
Bazadaise	24	-2 ; -7,7%
Blonde d'Aquitaine	1 019	-46 ; -4,3%
Charolaise	2 902	-111 ; -3,7%
Gasconne	63	+2 ; +3,3%
Limousine	1 986	-39 ; -1,9%
Parthenaise	256	+6 ; +2,4%
Rouge des Prés	161	-9 ; -5,3%
Salers	386	-18 ; -4,5%
<b>Total</b>	<b>7 074</b>	<b>-214 ; -2,94%</b>

### Taureaux publiés sur les BGTA

La refonte et l'extension de la publication d'informations relatives aux taureaux, effectuées en 2010, se traduisent par une augmentation sensible des informations fournies aux éleveurs pour les aider dans la caractérisation de la production des taureaux qui ont été pères de veaux dans leur troupeau. Cela se confirme pour la campagne de naissance 2014. Ainsi, **près des deux tiers des taureaux pères de veaux nés sur cette campagne disposent d'éléments d'appréciation de leur production (Approche raciale et/ou index).**

Le tableau n°6 ci-après dresse un bilan par race et par type d'index du nombre de taureaux pour lesquels des informations génétiques ont été fournies aux éleveurs pour les aider dans leurs choix. On constate que 15 209 taureaux différents disposent d'une première approche de leur production jusqu'au sevrage sur effets directs dans les BGTA de 2015. C'est 40% de plus que ceux qui disposent de ces mêmes index. Pour les index de valeurs maternelles, la part de taureaux pour lesquels une première information génétique est disponible est d'un peu plus d'1 sur 5. Ces différents résultats sont comparables avec ceux de l'an passé. Pour ce qui est des informations post-sevrage, on observe encore cette année une importance non négligeable des taureaux pour lesquels des premières approches raciales sont fournies, avec de 37% (CRpsf) à 71% (ABjbf) de taureaux de plus connus sur approche raciale par rapport à ceux connus seulement sur ces mêmes index post-sevrage.

Tableau n°6 : Dénombrement des taureaux listés dans les BGTA de 2015 (IBOVAL 2015\_02) par race et type d'index

Races	Effectifs de taureaux présents au moins une fois dans les BGTA de 2015 IBOVAL 2015_02 (évol. / 2014)																
	Tous taureaux listés	Connus sur leurs résultats jusqu'au sevrage						Connus sur résultats post-sevrage									
		Approche raciale			Index			Approche uniquement					Index				
		Effets directs	AVel	IVMAT	Effets directs	AVel	IVMAT	CRpsf	Mpsf	RIAPgef	EFCAR	ABjbf	CRpsf	Mpsf	RIAPgef	EFCAR	ABjbf
AUB	948	579	199	120	368	110	83	/	/	11	54	/	/	/	21	97	/
BAZ	50	34	18	14	19	11	7	7	/	/	7	/	10	/	/	9	/
BLA	2 270	1 391	538	371	974	341	241	60	/	47	145	97	155	/	76	248	141
CHA	10 770	6 660	2 042	1 612	4 605	1 308	1 032	269	460	122	616	400	744	1 015	288	839	601
GAS	131	80	41	29	61	31	23	/	/	/	10	/	/	/	/	23	/
LIM	8 217	5 141	1 878	1 303	3 912	1 237	870	102	353	106	469	335	253	883	110	670	431
PAR	686	463	187	124	336	112	73	22	/	17	55	84	61	/	26	82	115
ROU	359	219	84	64	159	60	44	7	12	10	24	30	41	50	23	48	50
SAL	1 049	642	201	136	440	123	95	/	/	8	62	45	/	/	20	88	51
<b>Total</b>	<b>24 487 (+1%)</b>	<b>15 209 (-2%)</b>	<b>5 188 (+1%)</b>	<b>3 773 (+3%)</b>	<b>10 874 (-2%)</b>	<b>3 333 (+5%)</b>	<b>2 468 (+5%)</b>	<b>467 (-10%)</b>	<b>825 (+37%)</b>	<b>321 (+8%)</b>	<b>1 442 (+14%)</b>	<b>991 (-5%)</b>	<b>1 264 (-1%)</b>	<b>1 948 (+34%)</b>	<b>564 (+8%)</b>	<b>2 104 (+2%)</b>	<b>1 389 (+4%)</b>

AUB : Aubrac, BAZ : Bazadaise, BLA : Blonde d'Aquitaine, CHA : Charolaise, GAS : Gasconne, LIM : Limousine, PAR : Parthenaise, ROU : Rouge des Prés, SAL : Salers

### Participation des pays étrangers

Comme les années précédentes, les pays respectant les recommandations d'ICAR<sup>1</sup> en matière de contrôle de performances en bovins à viande et ayant des règles les plus proches possibles de celles pratiquées en France peuvent participer à l'évaluation IBOVAL.

Toutes les relations établies l'an passé se sont poursuivies cette année, ce qui fait donc 13 « couples race/pays » différents intégrés à l'indexation IBOVAL 2015 (2015\_02) pour lesquels ont été produits des BGTA (cf. tableau n°7).

Le nombre global de BGTA produits augmente de nouveau de manière significative cette année (+6%) avec un total de 1 174 BGTA produits. Cela s'explique essentiellement par l'extension de la prise en compte des troupeaux de race Limousine à l'ensemble de l'Espagne. En effet, par le passé, la participation était limitée au Pays Basque et à la Catalogne.

La taille des troupeaux croît également. 37 413 vaches sont listées en 2015, 33 par troupeau, soit +1 vache par rapport à l'an passé.

Tableau n°7 : Effectifs de BGTA produits en 2015 pour les pays étrangers

Races	BEL	ESP	ITA	LUX	PRT	Total
Aubrac	/	/	/	8	/	8
Blonde d'Aquit.	/	16	/	3	/	19
Charolaise	/	9	167	4	22	202
Limousine	50	133	589	23	114	909
Salers	/	/	/	2	/	2
<b>Total</b>	<b>50</b>	<b>158</b>	<b>756</b>	<b>40</b>	<b>136</b>	<b>1 140</b>

BEL : Belgique ; ESP : Espagne ; ITA : Italie ; LUX : Luxembourg ; PRT : Portugal

### MÉTHODES ET RÉSULTATS DE SYNTHÈSE IBOVAL 2015\_02

L'ex « répertoire IBOVAL » est scindé depuis 2013 en deux parties distinctes. La première, présentant les méthodes et résultats de synthèse de l'indexation 2015, est accessible pour tous sur le site web de l'Institut de l'Élevage ([www.idele.fr](http://www.idele.fr) ; Réf. n°2 pour l'année 2014, celui de 2015 paraîtra dans quelques semaines).

### Listes de résultats individuels IBOVAL

La partie listes, diffusée jusque-là aux principaux partenaires de l'amélioration génétique sous

forme de CD-Rom, sera également prochainement directement accessible, après s'être identifié sur le site web de l'Institut de l'Élevage (<http://indexgenetique.idele.fr>). Pour ce qui est des taureaux autorisés à l'IA, les informations exhaustives et actualisées les concernant sont toujours accessibles à l'aide de ce même lien (Réf. n°8).

Par ailleurs, les index CRsev « Interbeef » des taureaux des races Charolaise et Limousine sont directement accessibles sur le site [www.idele.fr](http://www.idele.fr) (Réf. n°9).

### RÉFÉRENCES

1. [Institut de l'Élevage – INRA, 2014, note IBOVAL n°70, Synthèse IBOVAL 2014\\_02 et publication des BGTA, août 2014, 8 pages](#)
2. [Institut de l'Élevage – INRA, 2014, Méthodes et résultats de l'évaluation IBOVAL 2014 pour les races bovines à viande, CR n°001371060, 100 pages](#)
3. [Institut de l'Élevage – INRA, 2015, note IBOVAL n°72, Evaluation multiraciale sur les performances à l'abattage des veaux de boucherie en ferme, janvier 2015, 5 pages](#)
4. [Institut de l'Élevage – INRA, 2015, note IBOVAL n°73, Mise en place de la première évaluation génétique internationale Interbeef des bovins allaitants, avril 2015, 6 pages](#)
5. [Institut de l'Élevage - INRA, 2013, Des nouveautés dans la production des BGTA de 2013. Le nouveau Bilan génétique du troupeau allaitant, note IBOVAL n°61, février 2013, 5 pages](#)
6. [Institut de l'Élevage - INRA, 2004, Le nouveau Bilan génétique du troupeau allaitant, note IBOVAL n°35, mars 2004, 9 pages](#)
7. [Institut de l'Élevage – INRA, 2014, Statistiques nationales raciales BGTA 2014, CR n°0014202016, mai 2014, 330 pages](#)
8. [Lien pour accéder aux index officiels des taureaux de monte publique autorisés à l'IA](#)
9. [Institut de l'Élevage – INRA, 2015, Article « Interbeef, première évaluation internationale pour les races Charolaise et Limousine ! », février 2015](#)

<sup>1</sup> <http://www.icar.org/>