

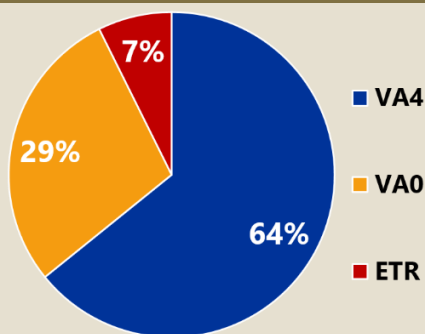
Note Iboval

Bulletin d'information génétique des bovins allaitants

N° 89 - Avril 2020

Bilan de la production des BGTA de l'hiver 2020

La production des Bilans Génétiques du Troupeau Allaitant (BGTA), consécutive à la réalisation des évaluations IBOVAL principales hivernales 2020_02, s'est déroulée conformément au planning prévisionnel établi, en intégrant différentes adaptations rendues nécessaires par le contexte ou souhaitées par les utilisateurs. Cette note présente les principales caractéristiques des BGTA produits cet hiver. La refonte des modalités de diffusion, associée à un impact croissant de l'évaluation génomique, font que les $\frac{3}{4}$ des 25 000 taureaux listés disposent d'informations génétiques propres. Les BGTA, ce sont aussi 1,3 millions de femelles listées pour les travaux de tris et d'accouplements.



9 544 BGTA ont été produits cet hiver (+1,5%) :

- 6 125 pour des troupeaux français en VA4 (-0,4%)
- 2 719 pour des troupeaux français en VA0 (+0,6%)
- 700 pour les 12 autres « couples » races/pays participant aux évaluations IBOVAL (+28%)

LE BGTA : À CONSULTER ET À UTILISER SANS MODÉRATION !



Comme chaque année, des statistiques nationales et par département ou région sont élaborées par l'Institut de l'Élevage à partir des données des BGTA, afin d'aider les différents organismes dans leur travail de conseil. Pour 2020, ces statistiques ont été produites au format RTF qui est exploitable avec tout logiciel de traitement de texte. Il est ainsi plus facile de valoriser ces données ou de les intégrer dans d'autres documents (rapport d'activité, analyses régionales...). Les statistiques nationales sont disponibles sur le site web de l'Institut de l'Élevage ([Réf n°1](#)). Les statistiques départementales ou régionales sont envoyées directement aux organismes concernés par courriel.

Enfin, si un organisme souhaite effectuer des traitements statistiques sur les troupeaux de sa zone, une base de données (format Access 2013) contenant les informations élaborées des volets « synthèse » et « troupeau » des BGTA de ses adhérents peut lui être fournie par l'Institut de l'Élevage sur demande auprès de Philippe Boulesteix (philippe.boulesteix@idele.fr).

Le fichier de données sera uniquement envoyé par courriel.

ÉLEVEURS, VOUS POUVEZ DEMANDER A VOUS FAIRE ENVOYER VOTRE BGTA SOUS FORME PAPIER



La possibilité d'édition et d'envoi centralisés sous forme papier dès parution est possible aussi bien pour ce qui est du BGTA complet principal (fin d'hiver) que pour les listes actualisées (fin d'été). Le BGTA hivernal imprimé contient aussi les 4 pages du volet « troupeau ».

Les organismes partenaires du BGTA pour chaque élevage (OBC, OS, ES, EMP) sont chargés de préciser aux éleveurs les conditions d'accès au service BGTA sous forme papier.

Parlez-en à votre technicien pour cet automne et 2021 !

CARACTÉRISTIQUES GÉNÉRALES DE PRODUCTION

Les modalités générales de production et de diffusion des BGTA sont inchangées cette année ([Réf n°2](#) et [n°3](#)). Au début de chaque partie du bilan, l'éleveur dispose (en vis-à-vis de ses résultats lors d'une impression papier en recto-verso), d'une explication du contenu de la page qui est actualisée aussi souvent que nécessaire.

Le BGTA s'organise en :

- un volet de synthèse comportant une page décrivant les résultats de la dernière campagne de naissance, appelée aussi campagne de référence (2019 pour les BGTA de cet hiver) et l'évolution par rapport à la précédente suivie d'une page pour y inscrire des commentaires,
- la (les) liste(s) des taureaux pères de veaux sur la dernière campagne,
- la liste des vaches et génisses de l'exploitation,
- le volet troupeau qui décrit en détail sur 4 pages l'évolution passée du niveau génétique du troupeau, ses potentialités pour l'avenir et un descriptif assez complet de la conduite et des résultats du troupeau.

En outre, chaque technicien a accès (grâce à un mot de passe et un identifiant fournis à son organisme) au serveur Internet¹ de consultation des BGTA, au moins jusqu'à fin juin 2020, pour :

- consulter les BGTA des élevages de sa zone ou de sa race (à l'exclusion des autres),
- enregistrer sur son propre ordinateur un ou plusieurs BGTA,
- (ré) imprimer tout ou partie d'un bilan,
- transmettre par courriel la copie d'un BGTA,
- commander un CD-Rom contenant l'ensemble ou seulement une partie des BGTA de sa zone ou de sa race,
- ...

¹ Ce serveur est accessible depuis le site de l'Institut de l'Élevage : www.idеле.fr dans le domaine technique 'Améliorer le troupeau' puis la rubrique 'Index Résultats'.

LES ÉVOLUTIONS DU DOCUMENT DEPUIS L'AN PASSÉ

L'année 2020 voit la mise en œuvre de plusieurs petites adaptations en lien avec la mise en place du Règlement Zootechnique Européen (RZE), quelques actualisations sur les listes femelles ainsi que dans le volet troupeau. Par ailleurs, les critères de production ont été assouplis pour la génération des documents, avec des mesures spécifiques pour les BGTA complets de l'hiver et d'autres distinctes pour les listes d'index estivales. Ces différentes adaptations sont présentées ci-après.

Adaptations de forme en lien avec la mise en place du RZE

Modification de la page de couverture

La modification la plus visible concerne la page de couverture dont le fond et la forme ont été revus en lien avec la mise en place du RZE (pour ce qui concerne les responsabilités et réalisations des différents Partenaires du dispositif génétique, avec notamment le rôle central de l'Organisme de Sélection (OS) et l'implication de GenEval dans l'évaluation génétique). Ces mises à jour ont concerné :

- le BGTA complet hivernal avec logo pour l'imprimeur ;
- la version simplifiée sans logo pour le web ;
- idem pour ce qui est des listes BGTA estivales pour impression et web.

Changement de nom de la race Gasconne

L'intégration complète du nouveau nom de race « Gasconne des Pyrénées » a été réalisée. Des adaptations spécifiques ont été faites compte tenu du nombre de caractères nécessaires, assez nettement supérieur à l'existant toutes races confondues. Cela a concerné à la fois :

- la couverture ;
- les pages recto ;
- les pages verso.

Finalisation du contenu du nouveau tableau de la page T1 du volet troupeau

Deux aspects sont concernés :

- sur le fond, dans quelques cas très particuliers, les effectifs d'affectations dérogatoires pouvaient manquer. Ceci pour des affectations réalisées de manière précoce au titre de la campagne postérieure à la campagne de référence (nombres de droite de l'éventuelle parenthèse pour la campagne de référence). Toutes les affectations dérogatoires sont désormais mentionnées ;
- sur la forme, une harmonisation a été opérée entre les tableaux « vêlages » et « veaux », en particulier un affichage identique dans le cas d'absence de vêlages et donc de veaux nés pour une campagne donnée (espace vide systématique dans ces cas).

Résolution de problèmes d'affichage des pointages dans les listes de femelles

Suite à la mise en place de pointages post-sevrage dans les races Salers et Blonde d'Aquitaine, des modifications de tables de référence ont été effectuées. Celles-ci ont eu pour conséquence d'introduire des erreurs d'affichage à plusieurs endroits :

- au niveau de l'entête des postes de pointage eux-mêmes ;
- concernant le contenu des postes affichés eux-mêmes.

À compter de cet hiver, ces aspects sont corrigés.

Légère extension des conditions de production des BGTA

Il a été souhaité que puissent être générés des BGTA de manière un peu plus large que ce n'était le cas jusque-là, que ce soit pour le BGTA hivernal complet ou pour les listes estivales.

BGTA complet hivernal

Le souhait pour ces BGTA complets de l'hiver a été d'abaisser le seuil minimal de performances prises en compte dans l'indexation à partir duquel est

généralisé un Bilan Génétique. Ce seuil est passé de 5 à 2 (ancienne et nouvelle taille minimale d'un groupe de contemporains). Cela permet de produire quelques listes de femelles complémentaires pour disposer d'un support permettant de débiter plus précocement le travail technique avec l'éleveur.

Des comptages effectués sur les BGTA produits l'année 2019 avaient montré que 139 supplémentaires auraient pu ainsi être produits pour des troupeaux en VA4 toutes races confondues (soit un gain de 2,3 % de BGTA produits pour les troupeaux en VA4). La mise en œuvre d'un test grandeur réelle avant/après effectué en race Blonde d'Aquitaine fin 2019 a permis de générer 81 nouveaux BGTA :

- 37 en CPV VA4 (résultats cohérents avec la simulation effectuée l'hiver 2019) ;
- 44 en CPV VA0 (ce qui signifie un impact proportionnellement un peu plus important pour ce type de troupeaux).

Listes BGTA estivales

La demande était de produire des listes, même pour des troupeaux sans BGTA l'hiver précédent, ceci pour des troupeaux qui adhèrent au CPV à la date de lancement de la production, même s'ils n'ont pas (encore) de performance existante sur la campagne de référence en cours. Là aussi, il s'agit de permettre la production de quelques listes de femelles complémentaires pour disposer d'un support permettant de débiter plus précocement le travail technique avec l'éleveur. La mise en œuvre d'un test grandeur réelle avant/après effectué en race Blonde d'Aquitaine fin 2019 a donné les résultats suivants, sur la base de la production estivale 2019. 68 BGTA auraient été nouvellement produits de manière justifiée selon ces nouvelles règles :

- 21 en CPV VA4 ;
- 47 en CPV VA0.

Les différents tests ayant donné des résultats concluants, ces nouvelles modalités de production sont d'ores-et-déjà mises en place. Les effets de celles-ci sont visibles dès à présent pour les BGTA hivernaux et le seront à compter de septembre pour les listes produites cet été.

BILAN DE LA PRODUCTION DES BGTA DE L'HIVER 2020

Effectifs et nature des BGTA produits

Le nombre total de BGTA produits cet hiver pour des troupeaux français s'élève à 8 844, en baisse de -8, soit -0,1 % par rapport à l'an passé à la même époque (cf. [tableau n°1](#)).

Tableau n°1 : Effectif et évolution du nombre de BGTA « France » produits (BGTA complets de l'hiver 2020 par type de contrat CPV : VA0 ou VA4)

Races	BGTA VA0 Nbre %/tot.	BGTA VA4	
		Nbre	Evol/2019
AUB	575 (68%)	273	+8 ; +3,0%
BAZ	30 (47%)	34	+7 ; +25,9%
BLA	724 (47%)	822	-5 ; -0,6%
CHA	592 (20%)	2 340	-47 ; -2,0%
GAS	47 (44%)	59	+4 ; +7,3%
LIM	582 (24%)	1 816	-2 ; -0,1%
PAR	25 (8%)	277	-2 ; -0,7%
ROU	38 (20%)	151	+10 ; +7,1%
SAL	106 (23%)	353	+3 ; +0,9%
Total	2 719 (31%)	6 125	-24 ; -0,4%

AUB : Aubrac, BAZ : Bazadaise, BLA : Blonde d'Aquitaine, CHA : Charolaise, GAS : Gasconne des Pyrénées, LIM : Limousine, PAR : Parthenaise, ROU : Rouge des Prés, SAL : Salers

La relative stabilité du nombre global de BGTA produits par rapport à l'an passé est à interpréter avec précaution, sachant que les conditions de production sont légèrement plus larges désormais. En simulant les anciennes, il y aurait eu une baisse globale proche de celle de l'an passé, de -2,3 % avec -203 BGTA (-3,5 % en VA4 et -1,8 % en VA0).

Importance très variable entre races pour ce qui est des troupeaux en VA0

2 719 troupeaux en contrat CPV VA0 bénéficient de la production d'un BGTA en 2020. D'une importance très marginale en race Parthenaise (seulement 8 %), ce type de contrôle est en revanche très largement majoritaire en race Aubrac où plus des deux tiers (68 %) des troupeaux sont concernés.

La part des troupeaux en VA0 par rapport à l'ensemble est stable à 31 %.

Nouvelle baisse de production pour les troupeaux en CPV VA4

La baisse du nombre de troupeaux en VA4 avec BGTA se poursuit (-0,4 %). Elle est cette année très hétérogène entre races et s'explique surtout par celle de la race Charolaise (-2 % avec -47 BGTA). A l'inverse, on note une dynamique positive dans la majorité des autres races, notamment en race Bazadaise (+26 %,) mais aussi Gasconne des Pyrénées ou Rouge des Prés avec +7 %.

Stabilité dans les demandes de BGTA imprimés de manière centralisée

Les effectifs et le taux de BGTA imprimés de manière centralisée est stable ces 3 dernières années (cf. [tableau n°2](#)). Ceci est directement lié à l'absence significative de nouveaux Organismes qui s'impliquent pour demander aux éleveurs s'ils souhaitent l'impression.

Tableau n°2 : Evolution des éditions papier centralisées de BGTA suite à l'indexation principale hivernale par type de contrat CPV : VA0 ou VA4

	Années de production				
	2016	2017	2018	2019	2020
Organismes	8	17	20	21	22
BGTA VA4 (% du total)	742 (11%)	930 14,2%	1 226 19,2%	1 202 19,5%	1 186 (19,4%)
BGTA VA0 (% du total)	/	56 (1,9%)	65 (2,4%)	77 (2,8%)	84 (3,1%)

Les effectifs édités sont variables entre les races (cf. [tableau n°3](#)), notamment en lien avec les structures ayant ouvert ou pas ce service aux éleveurs.

Tableau n°3 : Effectifs de BGTA « papier » produits et envoyés de manière centralisée (évolution/2019)

Races	BGTA complet d'hiver 2020	Listes BGTA de l'été 2020
AUB	12 (-25%)	Plus d'une centaine de demandes sont d'ores-et-déjà enregistrées. Les demandes d'édition pour 2020 seront acceptées jusqu'au 28 août inclus
BAZ	1 (=)	
BLA	93 (+9%)	
CHA	312 (+6%)	
GAS	9 (=)	
LIM	500 (-3%)	
PAR	72 (+1%)	
ROU	8 (=)	
SAL	263 (-6%)	

+28 % de BGTA pour les troupeaux étrangers !

Comme les années précédentes, les pays respectant les recommandations d'ICAR² en matière de contrôle de performances en bovins viande et ayant des règles les plus proches possibles de celles pratiquées en France peuvent participer à l'évaluation IBOVAL.

Remise à plat du conventionnement

La mise en place du Règlement Zootechnique Européen (RZE) s'est accompagnée d'une remise à plat complète des modalités de partenariat sous l'égide des OS concernés. Ceci avec les 11 « couples races/pays » participant en 2019 aux évaluations IBOVAL et à la production des BGTA (Réf n°5). Cette étape s'est conclue de manière très positive puisque le renouvellement de l'engagement de tous a été obtenu.

Un nouveau partenariat

Par ailleurs, on enregistre cette année la mise en place d'un nouveau partenariat, ce qui n'était pas arrivé depuis 2012 (pour la race Limousine au Portugal) : le Portugal pour la race Salers.

Le nombre global de BGTA produits (cf. tableau n°4) augmente très fortement cette année (+28%) avec un total de 700 BGTA édités.

Tableau n°4 : Effectifs de BGTA produits en 2020 pour les pays Etrangers

Races	BGTA Pays Etrangers				
	BEL	ESP	LUX	PRT	Total
Aubrac	/	/	8	/	8
Bl. d'Aquit.	/	18	3	/	21
Charolaise	/	99	5	27	131
Limousine	74	252	23	185	534
Salers	/	/	2	4	6
Total	74	369	41	216	700

BEL : Belgique ; ESP : Espagne ; LUX : Luxembourg ; PRT : Portugal

Cette évolution positive s'explique par l'évolution des conditions de production évoquée plus haut et par la poursuite de la dynamique en race Charolaise (+66 %), notamment en Espagne et une bonne dynamique globale pour la race Limousine (+97 BGTA).

² <http://www.icar.org/>

Caractéristiques des BGTA français

Synthèse générale

La caractérisation générale des BGTA produits (cf. tableau n°5) témoigne notamment des différences entre adhésion en VA4 et VA0. Les troupeaux en VA4 qui sont en moyenne de plus grande taille, et majoritairement adhérents d'un OS, utilisent plus largement l'IA et sont par conséquent plus connectés entre eux. On note globalement qu'un tiers des élevages ne sont pas naisseurs de veaux d'IA sur la campagne 2019, c'est le cas de près d'un quart des troupeaux en VA4 et de plus de la moitié des élevages en VA0.

Tableau n°5 : Principales caractéristiques des BGTA produits durant l'hiver 2020

Critères	Total	VA4	VA0
Nb de BGTA	8 844	6 125	2 719
Nb de vaches	720 642	541 910	178 732
Nb de génisses	557 022	428 425	128 597
Nb de pères de veaux	32 538	24 764	7 774
Adhérents OS (%)	56,2	70,7	18,8
Nb vêlages/troupeau	64,0	70,1	50,1
Taux d'IA moyen (en %)	27,3	31,2	18,6
Taux de trpx à 0% d'IA (%)	33,4	24,3	54,0
Taux de trpx connectés (%)	86,3	89,3	79,4

On peut aussi signaler que le niveau génétique des ascendances paternelles et maternelles est dans une dynamique globale conforme aux objectifs de sélection raciaux avec une moyenne de 104,7 pour les pères et 98,2 pour les mères.

Le contrecoup d'une année très particulière sur le plan de la reproduction

Tous BGTA confondus, le nombre moyen de vêlages par troupeau se réduit pour la première fois très légèrement (-1,3 %, cf. figure n°1). L'année précédente, très particulière en termes de résultats de reproduction, et la modification des conditions de production de cette année constituent deux éléments conjoncturels qui conduisent néanmoins à ne pas interpréter trop rapidement ce résultat comme un arrêt de l'agrandissement des troupeaux.

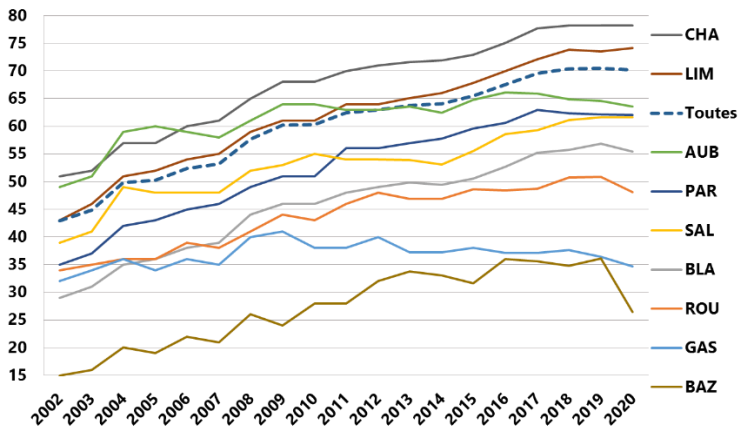


Figure n°1 : Evolution du nombre moyen de vêlages par BGTA et par race dans les troupeaux VA4 entre 2002 et 2020

En termes de reproduction, après l'observation l'an passé d'un allongement global très exceptionnel d'une semaine des intervalles entre vêlages (IVV), on note cette année un raccourcissement de 5 jours, toutes races confondues (sur près de 700 000 vêlages successifs).

Ceci que ce soit pour l'IVV entre le 1^{er} et le 2^{ème} vêlage [IV1-2] (-8 jours) ou sur les vêlages ultérieurs (-4 jours pour l'IVV moyen calculé sans le 1^{er} intervalle [IV2+]).

Il est également intéressant d'observer l'évolution du taux moyen de veaux nés d'IA des troupeaux en VA4 par BGTA et par race, individuellement ou pour l'ensemble [Toutes] (cf. figure n°2).

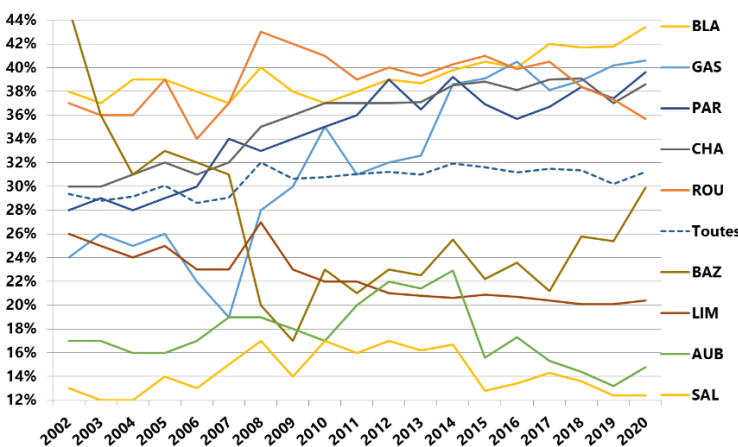


Figure n°2 : Evolution du taux de veaux nés d'IA moyen par BGTA dans chacune des races depuis 2002 dans les troupeaux en CPV VA4

L'analyse porte sur les troupeaux en VA4 depuis 2002, soit 19 ans. Le positionnement des différentes races sur l'illustration est effectué sur résultats 2020 décroissants. Le taux de veaux nés d'IA global est relativement stable dans le temps. En revanche, on observe des évolutions assez différentes entre races, en diminution significative pour le trio Limousine-Aubrac-Salers et en revanche en progression sensible pour le trio Gasconne-Parthenaise-Charolaise. On y constate aussi probablement une concrétisation des soucis de reproduction mentionnés plus haut au travers de la dépression du taux de veaux nés d'IA pour les BGTA de l'année 2019.

Diminution régulière du nombre de femelles listées dans les BGTA ces 4 dernières années

Le nombre global de femelles suivies dans le cadre du CPV décroît ces dernières années comme en témoigne le nombre de femelles listées dans les BGTA (cf. figure n°3).

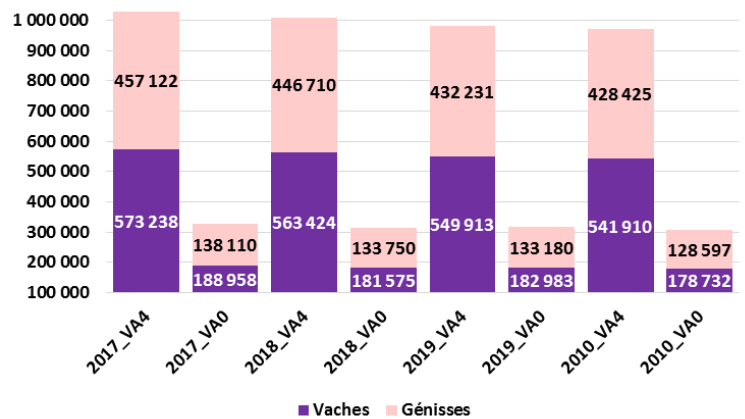


Figure n°3 : Evolution du nombre moyen de vaches et de génisses listées dans les BGTA de ces 4 dernières années suivant le type de contrat CPV (VA4 ou VA0)

Ce constat est identique aussi bien pour les vaches que pour les génisses et selon le type de contrat de l'éleveur. Ainsi, cette année, ce sont -1,5% de vaches (-8 003) et -0,9% de génisses (-3 806) ; soit globalement -1,2% de femelles listées en moins en VA4 (-11 809) et -2,8% en VA0 (-8 834). On note par ailleurs, à condition de production identique, et ce de manière relativement constante chaque année, que le pourcentage de génisses listées dans les troupeaux en VA0 est systématiquement inférieur de 5-6 points par rapport à celui des troupeaux en VA4.

Tableau n°6 (a) : Dénombrement des taureaux listés dans les BGTA VA4 de 2020 (IBOVAL 2020_02) par race/type d'index connus sur leurs résultats jusqu'au sevrage

Races	Effectifs de taureaux présents au moins une fois dans les BGTA de 2020 – IBOVAL 2020_02 (évol. / 2019_02)																
	Total taur. listés	Connus sur leurs résultats jusqu'au sevrage															
		Approche raciale seule								Index seul							
		IFNAIS	REAC	COMP	ISEVR	AVel	ALait	MERP	IVMAT	IFNAIS	REAC	COMP	ISEVR	AVel	ALait	MERP	IVMAT
AUB	1 168	160	21	183	236	72	50	270	236	674	21	173	372	166	73	325	372
BAZ	81	14	10	14	16	4	6	16	16	44	13	11	32	23	15	32	32
BLA	2 268	197	94	366	314	255	271	337	318	1 665	143	502	1 196	671	440	1 153	1 187
CHA	10 520	1 085	122	1 009	1 565	572	856	1 571	1 565	6 592	220	1 162	5 602	3 150	2 508	5 585	5 602
GAS	145	19	8	27	21	8	7	22	22	95		16	64	40	28	63	63
LIM	8 046	771	288	1 812	833	802	674	846	839	5 700	515	2 176	4 664	2 082	1 706	4 647	4 658
PAR	867	98	71	160	121	75	45	151	121	566	142	321	419	149	103	386	419
ROU	412	48	11	75	51	23	21	60	51	241	23	105	169	69	50	158	169
SAL	1 257	186	38	209	206	68	60	209	207	703	73	277	464	180	125	459	463
Total	24 764 (+0%)	2 578 (-8%)	663 (-18%)	3 855 (-3%)	3 363 (-10%)	1 879 (+2%)	1 990 (+4%)	3 482 (-9%)	3 375 (-9%)	16 280 (-1%)	1 150 (-6%)	4 743 (+9%)	12 982 (+4%)	6 530 (+14%)	5 048 (+19%)	12 808 (+4%)	12 965 (+4%)

Tableau n°6 (b) : Dénombrement des taureaux listés dans les BGTA VA4 de 2020 (IBOVAL 2020_02) par race/type d'index connus sur leurs résultats post-sevrage

Races	Effectifs de taureaux présents au moins une fois dans les BGTA de 2019 - IBOVAL 2019_02 (évol. / 2018_02)																
	Total taur. listés	Connus sur résultats post-sevrage															
		Approche raciale seule								Index seul							
		CRpsf	RIAP	EFCAR	Mpsf	ICRC	CONF	ABjbf		CRpsf	RIAP	EFCAR	Mpsf	ICRC	CONF	IABjbf	
AUB	1 168		2	64						25	117						
BAZ	81	7		6						18	18						
BLA	2 268	63	60	131		76	78	371	197	105	289		388	385	489		
CHA	10 520	212	145	510	412	433	431	2 489	761	362	899	1 075	1 579	1 581	1 855		
GAS	145			9							32						
LIM	8 046	129	118	574	390	290	293	404	301	147	721	1 028	1 248	1 245	2 757		
PAR	867	35	21	55		98	98	220	85	35	108		190	190	271		
ROU	412	7	7	21	22	26	26	71	37	29	56	67	90	90	103		
SAL	1 257		8	72		65	65	223		29	132		132	132	173		
Total	24 764 (+0%)	453 (-8%)	361 (-2%)	1 442 (+3%)	824 (+4%)	988 (-2%)	991 (-2%)	3 778 (-3%)	1 399 (+2%)	732 (+5%)	2 372 (-0%)	2 170 (+1%)	3 627 (+7%)	3 623 (+7%)	5 648 (+1%)		

AUB : Aubrac, BAZ : Bazadaise, BLA : Blonde d'Aquitaine, CHA : Charolaise, GAS : Gasconne des Pyrénées, LIM : Limousine, PAR : Parthenaise, ROU : Rouge des Prés, SAL : Salers // Mpsf : MORPHologie post-sevrage en ferme

Baisse du nombre de taureaux avec index

Le tableau n°6 dresse un bilan par race et par index ou type d'index du nombre de taureaux pour lesquels des informations génétiques ont été fournies aux éleveurs pour les aider dans leurs choix, ceci pour les troupeaux en VA4. Cela permet également d'apprécier, sur une population de taureaux récemment pères de veaux, l'impact de la refonte de la diffusion des

index de ces dernières années (cf. Réf n°4, n°5, n°6 et n°7). On constate en premier lieu, avec 24 764 taureaux dénombrés, un nombre équivalent de pères de veaux listés (en lien avec la stabilité du nombre de BGTA produit en particulier).

La part des taureaux avec des index numériques publiés est en baisse significative, notamment pour toutes les aptitudes de la naissance jusqu'au sevrage.

Cet état des lieux global permet tout d'abord de constater quelles indexations sont réalisées dans chaque race. Il permet ensuite de voir l'impact de chaque indexation au travers du nombre et du pourcentage de taureaux publiés ou communiqués sur chaque type d'index. La plupart des taureaux (89% du total) sont publiés *a minima* sur IFNAIS. 60% des diffusés disposent d'ISEVR et de valeurs maternelles pour les index jusqu'au sevrage (AVel, MERPsev et IVMAT). L'index ALait concerne 32% des taureaux, soit +2 points par rapport à l'an passé. Pour ce qui est des indexations post-sevrage, EFCAR et ABjbf sont connus pour 22 à 25% des taureaux avec index publiés. Pour les autres indexations, la part des taureaux qui en disposent est nettement plus faible (inférieure à 10%).

On observe en effet un nombre de taureaux indexés en retrait de -3% sur COMPsev, jusqu'à -18% pour REACsev, en passant par une dizaine de pourcents en moins pour ISEVR et IVMAT. En complément, jusqu'à près de 4 000 autres taureaux disposent d'une première approche de leur production pour des index jusqu'au sevrage. Hors REACsev et COMPsev, qui sont des index relativement récents, ce sont entre 16% (IFNAIS) et 39% (ALait) de taureaux connus en plus par rapport à ceux qui disposent de ces mêmes index numériques.

Ce sont finalement $\frac{3}{4}$ des taureaux pères de veaux qui disposent d'informations génétiques d'utilisation sur IFNAIS (taux en légère diminution mais avec en proportion davantage d'index que d'approche) ; 66% sur ISEVR, MERPsev et IVMAT (stable, taux stables par rapport à 2019). Viennent ensuite IABjbf (38%), 35% sur COMPsev et 34% sur AVel (+3 points).

CONCLUSION

En 2020 le BGTA a intégré différentes nouveautés pour s'adapter aux évolutions de contexte et aux demandes des utilisateurs.

Les bilans génétiques contiennent un grand nombre d'informations, que ce soit à l'échelle d'un troupeau, d'une zone, ou d'une race, dont l'analyse est riche d'enseignements. La partie bilan/avenir (volets de 'Synthèse' et 'Troupeau') permet de faire un point génétique relativement complet du troupeau. Pour ce qui est des listes, avec près de 25 000 taureaux et plus d'un million de femelles répertoriées, les BGTA de cet hiver 2020 contiennent des informations actualisées pour l'aide à la réalisation de toutes les étapes de sélection du troupeau (tris, accouplements, ...).

RÉFÉRENCES

1. [Institut de l'Élevage – GenEval, 2020, statistiques nationales raciales BGTA 2020, avril 2020, 344 pages](#)
2. [Institut de l'Élevage – INRA, 2016, note IBOVAL n°76, IBOVAL 2016 02 et production des BGTA, avril 2016, 9 pages](#)
3. http://idele.fr/no_cache/recherche/publication/idelesolr/recommends/lien-vers-la-base-de-donnees-de-consultation-des-bgta.html
4. [Institut de l'Élevage – INRA, 2017, note IBOVAL n°80, IBOVAL 2017 02 et production des BGTA, mai 2017, 9 pages](#)
5. [Institut de l'Élevage – GenEval, 2020, note IBOVAL n°88, IBOVAL 2020 02 : bilan d'une indexation de transition, avril 2019, 6 pages](#)
6. [Institut de l'Élevage – INRA, 2017, note IBOVAL n°78, IBOVAL 2017 : Première large diffusion des index génomiques, mars 2017, 7 pages](#)
7. [Institut de l'Élevage – INRA, 2017, note IBOVAL n°77, Refonte des règles de diffusion des index polygéniques IBOVAL, janvier 2017, 6 pages](#)