

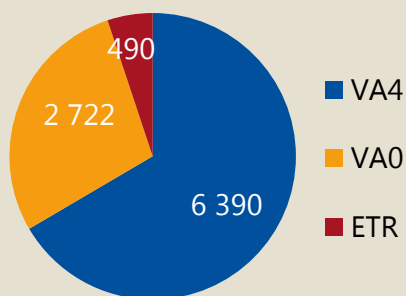
# Note Iboval

Bulletin d'information génétique des bovins allaitants

N° 84 - Mai 2018

## Bilan de la production des BGTA de l'hiver 2018

La production des Bilans Génétiques du Troupeau Allaitant (BGTA), consécutive à la réalisation des évaluations IBOVAL principales hivernales 2018\_02, s'est déroulée conformément au planning prévisionnel établi. Plusieurs nouveautés ont été intégrées au document depuis l'an passé pour maintenir voire accroître l'attractivité de cet outil d'aide à la décision de référence en matière de sélection génétique dans un troupeau. Cette note présente ces évolutions et les principales caractéristiques des BGTA produits cet hiver.



### 9 602 BGTA ont été produits cet hiver :

- 6 390 pour des troupeaux français en VA4
- 2 722 pour des troupeaux français en VA0
- 490 pour les 11 « couples » races/pays participant aux évaluations IBOVAL

## LE BGTA : À CONSULTER ET À UTILISER SANS MODÉRATION !



Comme chaque année, des statistiques nationales et par département ou région sont élaborées par l'Institut de l'Élevage à partir des données des BGTA, afin d'aider les différents organismes dans leur travail de conseil. Pour 2018, ces statistiques ont été produites au format RTF qui est exploitable avec tout logiciel de traitement de texte. Il est ainsi plus facile de valoriser ces données ou de les intégrer dans d'autres documents (rapport d'activité, analyses régionales...). Les statistiques nationales sont disponibles sur le site web de l'Institut de l'Élevage ([Réf n°1](#)). Les statistiques départementales ou régionales sont envoyées directement aux organismes concernés par courriel.

Enfin, si un organisme souhaite effectuer des traitements statistiques sur les troupeaux de sa zone, une base de données (format Access 2013) contenant les informations élaborées des volets « synthèse » et « troupeau » des BGTA de ses adhérents peut lui être fournie par l'Institut de l'Élevage sur demande auprès de ([philippe.boulesteix@idele.fr](mailto:philippe.boulesteix@idele.fr)).

Le fichier de données sera uniquement envoyé par courriel.

### ÉLEVEURS, VOUS POUVEZ DEMANDER À VOUS FAIRE ENVOYER VOTRE BGTA SOUS FORME PAPIER

La possibilité d'édition et d'envoi centralisés sous forme papier dès parution est possible aussi bien pour ce qui est du BGTA complet principal (fin d'hiver) que pour les listes actualisées (fin d'été). Le BGTA hivernal imprimé contient aussi les 4 pages du volet « troupeau ». Les organismes partenaires du BGTA pour chaque élevage (OBC, OS, ES, EMP) sont chargés de préciser aux éleveurs les conditions d'accès au service BGTA sous forme papier.

**Parlez-en à votre technicien pour 2019 !**

## CARACTÉRISTIQUES GÉNÉRALES DE PRODUCTION

Les modalités générales de production et de diffusion des BGTA sont inchangées cette année (Réf n°2 et n°3). Au début de chaque partie du bilan, l'éleveur dispose (en vis-à-vis de ses résultats lors d'une impression papier en recto-verso), d'une explication du contenu de la page qui est actualisée aussi souvent que nécessaire.

Le BGTA s'organise en :

- un volet de synthèse comportant une page décrivant les résultats de la dernière campagne de naissance, appelée aussi campagne de référence (2017 pour les BGTA de cet hiver) et l'évolution par rapport à la précédente suivie d'une page pour y inscrire des commentaires,
- la(les) liste(s) des taureaux pères de veaux sur la dernière campagne,
- la liste des vaches et génisses de l'exploitation,
- le volet troupeau qui décrit en détail sur 4 pages l'évolution passée du niveau génétique du troupeau, ses potentialités pour l'avenir et un descriptif assez complet de la conduite et des résultats du troupeau.

En outre, chaque technicien a accès (grâce à un mot de passe et un identifiant fournis à son organisme) au serveur Internet<sup>1</sup> de consultation des BGTA pour :

- consulter les BGTA des élevages de sa zone ou de sa race (à l'exclusion des autres),
- enregistrer sur son propre ordinateur un ou plusieurs BGTA,
- (ré)imprimer tout ou partie d'un bilan,
- transmettre par courriel la copie d'un BGTA,
- commander un CD-Rom contenant l'ensemble ou seulement une partie des BGTA de sa zone ou de sa race,
- ...

## LES ÉVOLUTIONS DE FOND DU DOCUMENT DEPUIS L'AN PASSÉ

Suite à la refonte complète de la diffusion des index mise en œuvre l'an passé (Réf n°4), différents ajustements, spécifiques au BGTA, ont été réalisés ces derniers mois. Ces toilettes ont concerné principalement deux domaines :

- des particularités en lien avec la production pour des éleveurs adhérents au CPV en VAO pour lesquels un BGTA est désormais produit,
- une application plus précise et complète des conditions spécifiques de communication d'index ou d'approche raciale en lien avec l'arrivée de la génomique.

Par ailleurs, deux autres points de fond, plus visibles, ont été traités et sont présentés ci-après.

### Révision de la notion de « Diff. IA » dans les listes taureaux

A l'occasion des premières publications de taureaux sur résultats d'indexation génomique, il est apparu opportun de compléter l'alimentation du champ « Diff. IA » (pour « Diffusion par IA »), présent au niveau de l'identité des taureaux. Cette information caractérise, en complément de la qualification, le « statut » le plus élevé déclaré par l'Entreprise de Sélection pour la mise à disposition du taureau par IA.

Nom Numéro		Qualif. Diff. IA
IMBATTABLE FR2313106134	g	RVS QMF
JULIO AJEC FR5811814304		INS A+ FE
IBISCUSAPC FR8521995279	g	RVS FE
ARTOIS FR5810006623	g	RRE QMF

Figure n°1 : Exemple d'alimentation de la zone « Diff. IA » pour Diffusion par IA (QMF=Qualité Maternelle en Ferme, FE=indexation IBOVAL en ferme)

<sup>1</sup> Ce serveur est accessible depuis le site de l'Institut de l'Élevage : [www.idele.fr](http://www.idele.fr) dans le domaine technique 'Améliorer le troupeau' puis la rubrique 'Index – Résultats'.

L'impact de cette mise à jour est significatif en termes d'informations fournies dans les listes des différentes races. A titre d'illustration, entre 2017 et 2018, l'alimentation de cette zone « Diff. IA » est nettement plus fréquente, globalement :

- +15% en race Charolaise,
- +55% en race Limousine,
- +21% en race Blonde d'Aquitaine.

## Adaptations en lien avec la modification de la notion de campagne de naissance

### Nouveau tableau et interprétation

La mise en place de la possibilité d'affectations dérogatoires de campagne de naissance (Réf n°4) entraîne de très nombreux changements, pour la plupart sous-jacents, dans le BGTA.

Conformément aux souhaits professionnels, la prise en compte de cette notion d'affectation a été intégrée dans l'ensemble du BGTA dont

l'interprétation se trouve en conséquence affectée, lorsque qu'une part significative de veaux est concernée, qu'il s'agisse :

- d'animaux, pères, mères pris en compte dans le volet de synthèse,
- des pères et mères des listes adaptées,
- de l'ensemble du volet troupeau qui tient compte de cette éventuelle existence.

Visuellement, cette évolution ne se constate que sur la page T1 du volet Troupeau qui a été complétée par un nouveau tableau (cf. figure n°2).

En effet, le tableau des vêlages a été décalé sur la gauche et se trouve désormais à sa droite en vis-à-vis, un tableau dénombrant les veaux nés dans le troupeau de ces différents vêlages.

Ce nouveau tableau présente l'évolution du nombre, du type et des éventuelles affectations dérogatoires de campagne qui ont été opérées.

Volet Troupeau						Conduite du troupeau						T1											
Bilan Génétique du Troupeau Allaitant						Race : BLONDE D'AQUITAINE						Produit le : 13/12/2017											
Destinataire :						Contrat CPV : VA4, connexion sevrage						Base de référence : BL.PF.17.2											
Troupeau : FR85296155 composé pour la campagne 2017 du cheptel :						FR85296155						Connexion validée par calcul											
						CACO : 0,82						Nouveauté											
Evolution du nombre et du type de VELAGES												Evolution du nombre, du type et des éventuelles dérogations de groupe de conduite des VEAUX											
Campagne	2013	2014	2015	2016	2017	Campagne	2013	2014	2015	2016	2017	Campagne	2013	2014	2015	2016	2017						
Nombre total de vêlages	140	140	137	75	140	Nbre total de veaux nés	142	142	139	79 (0,-47)	144 (+47,-50)	dont veaux d'IA de la race	47	53	44	27 (0,-19)	49 (+19,-25)						
vêl. de mâles de la race diffusés par IA	47	53	43	26	49																		

Figure n°2 : Nature et positionnement du nouveau tableau relatif aux veaux nés ajouté en page T1 du BGTA

Ainsi (cf. figure n°3), dans le cas qui demeure largement le plus fréquent (exemple de la campagne 2013 dans ce troupeau), le contenu du tableau fournit un nombre de veaux seul (ici 142) qui sous-entend que tous sont nés sur la période « historique » de la définition des campagnes de naissance pour l'indexation IBOVAL, soit entre le 1<sup>er</sup> août (ici de 2012) et le 31 juillet (ici de 2013) ; ceci sans qu'il y ait eu aucun veau de cette campagne historique affecté à une autre campagne de naissance.

En revanche, pour les campagnes de naissance 2016 et 2017, on constate qu'en plus du nombre de veaux de la campagne figure à droite un

complément de type « (+x, -y) ». L'existence de cette parenthèse indique :

- que ces campagnes 2016 et 2017 sont concernées par des affectations dérogatoires,
- les nombres x et y permettent d'identifier l'effectif et la nature de ces affectations comme explicité sur la figure n°3.

Ainsi, tous les comptages d'effectifs, mais aussi toutes les moyennes, les évolutions, la composition des listes.... contenus dans le BGTA tiennent compte de ces affectations ce qui peut impacter significativement son interprétation. Ceci doit logiquement conforter la pertinence de l'analyse des volets de 'Synthèse' et 'Troupeau'.

**Nombre de veaux considérés de cette campagne de naissance (2016), dans tous les calculs et listes, qui tient compte de réaffectations effectuées explicitées dans la parenthèse qui suit**

**Nombre total (toujours positif) de veaux non nés sur la campagne de naissance « historique » de 2017 affectés de manière dérogatoire à cette campagne, qu'ils soient nés sur la campagne précédente ou suivante**

**Définition de la campagne de naissance « historique » :**

pour une campagne de naissance « n » donnée : ce sont les veaux nés du 01/08/n-1 au 31/07/n

Evolution du nombre, du type et des éventuelles dérogations de groupe de conduite des VEAUX

Campagne	2013	2014	2015	2016	2017
Nbre total de veaux nés	142	142	139	79 (0-47)	144 (+47/-50)
dont veaux d'IA de la race	47	53	44	27 (0-19)	49 (+19/-25)

**Nombre total (toujours négatif) de veaux nés sur la campagne de naissance « historique » (-47 en 2016 // -50 en 2017) affectés de manière dérogatoire à une autre campagne de naissance, qu'ils soient affectés sur la campagne précédente ou suivante**

Figure n°3 : Interprétation du contenu du nouveau tableau de veaux en page T1 du BGTA (1<sup>ère</sup> page du volet Troupeau) et en conséquence précision pour l'appréciation de l'ensemble du BGTA

### Impact sur les BGTA de 2018

La possibilité d'affecter de manière dérogatoire des veaux sur une campagne de naissance différente de celle où il est né dans la limite de ± 2 mois (Réf n°5) est une pratique qui se développe (cf. tableau n°1) et que l'on encourage partout où cela est considéré zootechniquement opportun.

Logiquement, c'est dans le Grand Ouest de la France, le plus concerné par des naissances d'été, que se développe prioritairement cette pratique.

Tableau n°1 : Troupeaux avec BGTA concernés par des réaffectations dérogatoires de campagne de naissance (BGTA consécutifs aux évaluations IBOVAL 2018\_02)

Races	Campagnes de nais.		
	2015	2016	2017*
Aubrac	1	11	10
Blonde d'Aquitaine	2	61	71
Charolaise	11	93	103
Limousine	8	111	136
Parthenaise	5	33	41
Rouge des Prés	2	17	22
Salers	2	6	7
<b>Total</b>	<b>31</b>	<b>332</b>	<b>390</b>

\* : Résultats encore provisoires

### BILAN DE LA PRODUCTION DES BGTA DE L'HIVER 2018

#### Effectifs et nature des BGTA produits

Le nombre total de BGTA produits cet hiver pour des troupeaux français s'élève à 9 112, en baisse de 366, soit -3,9% par rapport à l'an passé à la même époque (cf. tableau n°2).

Tableau n°2 : Effectif et évolution du nombre de BGTA « France » produits (BGTA complets de l'hiver 2018 par type de contrat CPV, VA0 ou VA4)

Races	BGTA VA0 Nbre %/tot.	BGTA VA4	
		Nbre	Evol/2017
AUB	552 (66%)	281	-1 ; -0,4%
BAZ	22 (43%)	29	+2 ; +7,4%
BLA	771 (47%)	880	-34 ; -3,7%
CHA	626 (20%)	2 510	-73 ; -2,8%
GAS	36 (37%)	62	+1 ; +1,6%
LIM	537 (22%)	1 853	-41 ; -2,2%
PAR	26 (9%)	270	+9 ; +3,4%
ROU	51 (25%)	151	-3 ; -1,9%
SAL	101 (22%)	354	-6 ; -1,7%
<b>Total</b>	<b>2 722 (30%)</b>	<b>6 390</b>	<b>-146 ; -2,2%</b>

### Ajustements dans la production pour les troupeaux en VA0

Rappelons que la production des BGTA pour les troupeaux en CPV VA0 seul n'a repris que depuis l'an passé. 2 722 troupeaux sont concernés en 2018. D'une importance très marginale en race Parthenaise (seulement 9%), ce type de contrôle est en revanche largement majoritaire en race Aubrac où deux tiers des troupeaux sont concernés.

L'interprétation de l'évolution des effectifs produits pour cette catégorie n'est pas aisée. En effet, certains éléments perturbent l'analyse, notamment le fait qu'il semble qu'il y ait eu dans un certain nombre de départements des mises à jour de contrats se traduisant par la suppression pure et simple de contrats CPV. On constate ainsi -153 contrats VA0, soit 70% de la baisse totale, qui sont le fait de seulement 3 départements, par exemple.

Néanmoins, on constate que l'importance des BGTA produits pour des troupeaux en VA0 par rapport au total est relativement stable depuis l'an passé, autour de 30%.

### Nouvelle baisse de production pour les troupeaux en CPV VA4

Après une forte baisse l'an passé (-4,6%), la chute du nombre de troupeaux avec BGTA en VA4 se poursuit mais avec un rythme 2 fois moindre cette année avec -2,2%. Cela s'explique essentiellement par une forte réduction de la baisse (de plus des 2/3) pour les races Charolaise, Salers et Rouge des Prés. A l'inverse, on note la dynamique toujours très positive d'évolution des effectifs pour la race Parthenaise (+3,4% de BGTA).

### Augmentation significative des BGTA imprimés de manière centralisée

La hausse des effectifs de BGTA imprimés de manière centralisée (cf. [tableau n°3](#)) est sensible, à la fois en nombre et en pourcentage. Elle est directement liée à l'évolution positive du nombre d'organismes qui s'impliquent pour demander leur souhait aux éleveurs.

Tableau n°3 : Evolution des éditions papier centralisées de BGTA suite à l'indexation principale hivernale : nombre et pourcentage en hausse

	Années de production					
	2016		2017		2018	
Organismes demandeurs	8		17		20	
BGTA VA4	742	10,8%	930	14,2%	1 226	19,2%
BGTA VA0	/	/	56	1,9%	65	2,4%

Après une progression des impressions de 33% l'an passé, on enregistre de nouveau un gain de 31% cette année, très variable entre races (cf. [tableau n°4](#)), pour parvenir cet hiver à un taux global de près de 20% d'impression papier pour les troupeaux en VA4 notamment.

Tableau n°4 : Effectifs de BGTA « papier » produits et envoyés de manière centralisée (évolution/2017)

Races	BGTA complet d'hiver 2018	Listes BGTA d'été 2018
AUB	17 (-11%)	Plus d'une centaine de demandes sont d'ores-et-déjà enregistrées à ce jour. <b>Les demandes d'édition pour 2018 seront acceptées jusqu'au 7 septembre inclus</b>
BAZ	1 (=)	
BLA	85 (+12%)	
CHA	294 (+4%)	
GAS	10 (=)	
LIM	512 (+130%)	
PAR	72 (+4%)	
ROU	10 (-9%)	
SAL	290 (-1%)	

### 8% de BGTA supplémentaires pour les troupeaux étrangers

Comme les années précédentes, les pays respectant les recommandations d'ICAR<sup>2</sup> en matière de contrôle de performances en bovins viande et ayant des règles les plus proches possibles de celles pratiquées en France peuvent participer à l'évaluation IBOVAL.

Tous les partenariats établis l'an passé avec les organismes étrangers se sont poursuivis cette année, ce qui représente 11 « couples race/pays » différents intégrés à l'indexation IBOVAL de l'hiver 2018 (2018\_02) et à la production des BGTA correspondants (Réf n°5).

<sup>2</sup> <http://www.icar.org/>

Le nombre global de BGTA produits (cf. [tableau n°5](#)) augmente de nouveau de manière significative cette année (+8%) avec un total de 490 BGTA produits.

Tableau n°5 : Effectifs de BGTA produits en 2018 pour les pays Etrangers

Races	BGTA Pays Etrangers				
	BEL	ESP	LUX	PRT	Total
Aubrac	/	/	11	/	<b>11</b>
Bl. d'Aquit.	/	16	3	/	<b>19</b>
Charolaise	/	22	3	14	<b>39</b>
Limousine	52	199	22	147	<b>420</b>
Salers	/	/	1	/	<b>1</b>
<b>Total</b>	<b>52</b>	<b>237</b>	<b>40</b>	<b>161</b>	<b>490</b>

BEL : Belgique ; ESP : Espagne ; LUX : Luxembourg ; PRT : Portugal

Cette évolution positive s'explique surtout par la poursuite de l'extension de la prise en compte des troupeaux en Espagne en races Limousine et Charolaise.

### Une taille de troupeaux toujours croissante

Tous BGTA confondus, le nombre moyen de vèlages par troupeau augmente de nouveau de 1,5 par rapport à l'an passé, à 64,8 (cf. [figure n°4](#)).

Néanmoins, le nombre de femelles listées (ci-dessous pour les troupeaux en VA4), témoigne d'une érosion des effectifs proche de celle de la diminution du nombre de BGTA :

- 563 424 vaches listées (-1,7%),
- 70,4 vèlages en moyenne par BGTA (+0,8),
- 446 710 génisses listées (-2,3%).

A l'exception de la race Rouge des Prés, les troupeaux VA0 sont d'une taille moyenne nettement inférieure (51,6 vèlages, soit -18,8).

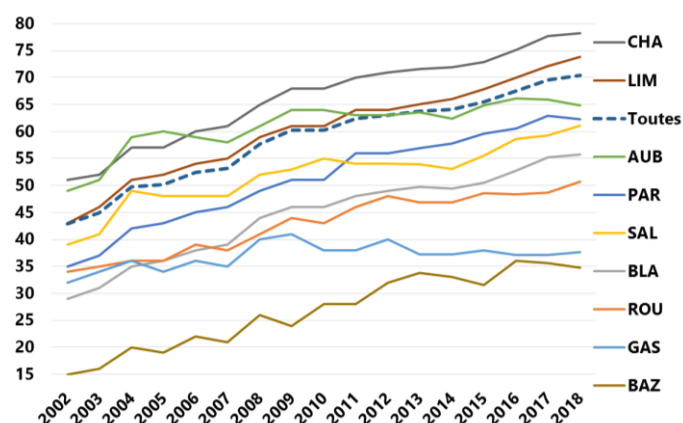


Figure n°4 : Evolution du nombre moyen de vèlages par BGTA et par race dans les troupeaux VA4 entre 2002 et 2018

Tableau n°6 : Dénombrement des taureaux listés dans les BGTA VA4 de 2018 (IBOVAL 2018\_02) par race/type d'index connus sur leurs résultats jusqu'au sevrage

Races	Effectifs de taureaux présents au moins une fois dans les BGTA de 2018 - IBOVAL 2018_02 (évol. / 2017_02)																
	Total taur. Listés	Connus sur leurs résultats jusqu'au sevrage															
		Approche raciale seule								Index seul							
		IFNAIS	REAC	COMP	ISEVR	AVel	ALait	MERP	IVMAT	IFNAIS	REAC	COMP	ISEVR	AVel	ALait	MERP	IVMAT
AUB	1 248	152	30	207	226	66	49	275	226	721	23	139	422	187	86	354	422
BAZ	76	16	6	10	18	6	7	18	18	41	12	8	27	20	12	27	27
BLA	2 365	286	122	390	361	207	166	388	361	1 607	142	388	1 067	500	327	1 029	1 063
CHA	10 660	1 340	189	1 066	1 777	604	676	1 786	1 777	6 610	211	898	5 190	2 289	1 841	5 172	5 190
GAS	148	25	5	24	26	8	8	27	27	95	1	15	68	36	30	67	67
LIM	7 885	891	382	2 035	1 004	649	468	1 012	1 008	5 348	560	1 708	4 101	1 617	1 260	4 085	4 095
PAR	864	105	100	179	139	68	46	169	139	552	156	263	406	144	102	375	406
ROU	406	48	18	64	72	38	24	79	72	259	19	95	169	69	51	161	169
SAL	1 239	184	62	258	213	64	47	220	215	708	79	217	475	169	122	468	473
<b>Total</b>	<b>24 891</b> (-1%)	<b>3 047</b> (-36%)	<b>914</b> (-5%)	<b>4 233</b> (+0%)	<b>3 836</b> (-6%)	<b>1 710</b> (-5%)	<b>1 491</b> (+7%)	<b>3 974</b> (-5%)	<b>3 843</b> (-5%)	<b>15 941</b> (+12%)	<b>1 203</b> (+9%)	<b>3 731</b> (+33%)	<b>11 925</b> (+7%)	<b>5 031</b> (+25%)	<b>3 831</b> (+26%)	<b>11 738</b> (+6%)	<b>11 912</b> (+7%)

Tableau n°6 bis : Dénombrement des taureaux listés dans les BGTA VA4 de 2018 (IBOVAL 2018\_02) par race/type d'index connus sur leurs résultats post-sevrage

Races	Effectifs de taureaux présents au moins une fois dans les BGTA de 2018 - IBOVAL 2018_02 (évol. / 2017_02)														
	Total taur. Listés	Connus sur résultats post-sevrage													
		Approche raciale seule							Index seul						
		CRpsf	RIAP	EFCAR	Mpsf	ICRC	CONF	ABjbf	CRpsf	RIAP	EFCAR	Mpsf	ICRC	CONF	IABjbf
AUB	1 248		3	70						23	127				
BAZ	76	5		8					13		13				
BLA	2 365	53	81	181		108	110	419	192	94	293		344	340	534
CHA	10 660	280	142	537	430	489	488	2 615	773	336	905	1 117	1 337	1 337	1 816
GAS	148			5							32				
LIM	7 885	140	113	485	368	292	293	430	292	143	784	1 025	1 172	1 171	2 764
PAR	864	27	13	65		87	87	229	84	38	98		201	201	269
ROU	406	5	8	27	24	26	26	85	40	26	53	66	85	85	103
SAL	1 239		9	66		59	60	239		25	108		133	132	163
<b>Total</b>	<b>24 891</b> (-1%)	<b>510</b> (+3%)	<b>369</b> (-4%)	<b>1 444</b> (-1%)	<b>822</b> (+1%)	<b>1 061</b> (-2%)	<b>1 064</b> (-2%)	<b>4 017</b> (-6%)	<b>1 394</b> (+1%)	<b>685</b> (+5%)	<b>2 413</b> (+1%)	<b>2 208</b> (-0%)	<b>3 272</b> (+13%)	<b>3 266</b> (+13%)	<b>5 649</b> (+4%)

AUB : Aubrac, BAZ : Bazadaise, BLA : Blonde d'Aquitaine, CHA : Charolaise, GAS : Gasconne, LIM : Limousine, PAR : Parthenaise, ROU : Rouge des Prés, SAL : Salers // Mpsf : MORPHOLOGIE post-sevrage

### Davantage d'index taureaux publiés

Le **tableau n°6** dresse un bilan par race et par index ou type d'index du nombre de taureaux pour lesquels des informations génétiques ont été fournies aux éleveurs pour les aider dans leurs choix, ceci pour les troupeaux en VA4. Cela permet également d'apprécier, sur une population de taureaux récemment pères de veaux, l'impact de la refonte de la diffusion des index (cf. Réf n°5, [n°6](#) et [n°7](#)). On constate en premier lieu, avec 24 891 taureaux, 1% de pères de veaux listés en moins cette année (en lien avec la baisse du nombre de BGTA).

La part des taureaux avec des index numériques publiés est en hausse, notamment pour les aptitudes de la naissance jusqu'au sevrage. En complément, jusqu'à 3 à 4 000 taureaux différents disposent d'une première approche de leur production pour des index jusqu'au sevrage. Hors REACsev et COMPsev, qui sont des index relativement récents, ce sont entre 19% (IFNAIS) et 39% (ALait) de taureaux connus en plus par rapport à ceux qui disposent de ces mêmes index.

*In fine*, 3/4 des taureaux pères de veaux disposent d'informations d'utilisation sur IFNAIS (taux stable mais avec en proportion davantage d'index que d'approche) ; 63% sur ISEVR, MERPsev et IVMAT (+2 points/2017). Viennent ensuite IABjbf (39%, =), 32% sur COMPsev (+4 points), 27% sur AVEL (+4 points).

Même REACsev et CRpsf, pour lesquels la collecte de performances est faible, progressent d'un point respectivement à 9% et 8%.

**Au niveau des BGTA VA0**, l'impact de l'extension de la diffusion des index naissance-vêlage hors troupeaux VA4, pour les races qui le permettent (cf. Réf n°5), est flagrant.

Alors qu'on a constaté plus haut une certaine érosion des effectifs de BGTA VA0 et donc par exemple du nombre de pères de veaux (-3,3%), dans le même temps, **pour les races Aubrac, Bazadaise, Blonde d'Aquitaine, Rouge des Prés et Salers, le nombre de taureaux qui disposent d'index IFNAIS triple et celui de ceux avec AVEL augmente de 2/3 !**

## CONCLUSION

Les bilans génétiques contiennent une mine d'informations, que ce soit à l'échelle d'un troupeau, d'une zone, ou d'une race, dont l'analyse est riche d'enseignements.

2018 témoigne de nouveau de l'adaptation de cet outil aux évolutions des modalités d'indexation (affectations dérogatoires de campagnes de naissance) tout comme des conséquences des modifications au niveau de la diffusion (développement de la diffusion de GEBV, ouverture de la diffusion des index naissance-vêlage...).

La partie bilan/avenir (volets de 'Synthèse' et 'Troupeau') permet de faire un point génétique relativement complet du troupeau.

Pour ce qui est des listes, avec 25 000 taureaux et 1 million de femelles répertoriées, les BGTA de cet hiver 2018 contiennent des informations actualisées pour l'aide à la réalisation de toutes les étapes de sélection du troupeau (tris, accouplements, ...).



## RÉFÉRENCES

1. Institut de l'Elevage – INRA, 2018, statistiques nationales raciales BGTA 2018, avril 2018, 349 pages
2. [Institut de l'Elevage – INRA, 2016, note IBOVAL n°76, IBOVAL 2016 02 et production des BGTA, avril 2016, 9 pages](#)
3. [http://idele.fr/no\\_cache/recherche/publication/idelesolr/recommends/lien-vers-la-base-de-donnees-de-consultation-des-bgta.html](http://idele.fr/no_cache/recherche/publication/idelesolr/recommends/lien-vers-la-base-de-donnees-de-consultation-des-bgta.html)
4. [Institut de l'Elevage – INRA, 2017, note IBOVAL n°80, IBOVAL 2017 02 et production des BGTA, mai 2017, 9 pages](#)
5. Institut de l'Elevage – INRA, 2018, note IBOVAL n°83, Bilan des évaluations IBOVAL 2018\_02, avril 2018, 8 pages
6. [Institut de l'Elevage – INRA, 2017, note IBOVAL n°78, IBOVAL 2017 : Première large diffusion des index génomiques, mars 2017, 7 pages](#)
7. [Institut de l'Elevage – INRA, 2017, note IBOVAL n°77, Refonte des règles de diffusion des index polygéniques IBOVAL, janvier 2017, 6 pages](#)

**Pour être tenu régulièrement informé sur la génétique des bovins allaitants, abonnez-vous à l'infolettre Imagen'actu spéciale bovins viande !**

Pour vous abonner : rendez-vous sur [www.idele.fr](http://www.idele.fr)



➔ **ABONNEZ-VOUS**

**Imagen' spécial bovins viande (IBOVAL)**