

Comprendre et caractériser les modes d'organisation du travail



Fiche 3 - Repères de temps de travail dans les grandes exploitations laitières

CONTEXTE ET PRÉSENTATION DU THÈME

L'agrandissement des exploitations laitières s'accompagne d'une augmentation de la productivité du travail. Pour y faire face, les éleveurs combinent différents leviers dont la rationalisation de l'organisation du travail, la simplification des pratiques, la robotisation et la mécanisation des tâches répétitives (traite, alimentation, curage...) ainsi que l'externalisation de travaux (épandage des effluents, culture et récolte des surfaces fourragères, etc.).

L'efficacité (apparente) du travail est sous la dépendance de nombreux facteurs dont les hommes (avant tout) qui composent le collectif de travail avec leurs propres objectifs, leurs capacités à s'organiser, leurs rapports au travail (profils « perfectionniste », « simplificateur », etc.) mais aussi les équipements (matériel de traite, de distribution des aliments, de raclage, de paillage...), l'ergonomie des bâtiments et les circuits des hommes, des animaux et des aliments, ainsi que d'autres facteurs structurels (parcellaire, nombre de sites...) et fonctionnels (place du pâturage dans l'alimentation des animaux, répartition des vèlages sur l'année, etc.) liés à l'exploitation et à son système.

Si l'agrandissement des troupeaux génère potentiellement des économies d'échelle en matière de temps de travail (ou plutôt des économies de taille), la taille du troupeau n'est qu'un des nombreux facteurs explicatifs du temps de travail exprimé par vache ou par litre de lait. Nous n'observons d'ailleurs aucune différence d'efficacité du travail entre les exploitations de plus ou de moins de 100 vaches laitières françaises enquêtées dans le projet Orgue alors que la productivité du travail (volume de lait par UMO lait) apparaît comme l'un des facteurs explicatifs de l'efficacité du travail.

Cette fiche présente des résultats et des repères de temps de travail issus des enquêtes réalisées en France et au Royaume-Uni auprès d'une soixantaine de grandes exploitations laitières. Les repères proposés peuvent servir pour positionner les résultats de temps de travail de toute exploitation laitière comprenant un troupeau de 70 VL et plus.

Méthodologie

Deux enquêtes successives ont été réalisées par des conseillers partenaires du projet ORGUE dans 49 exploitations la première année (2017) et 45 la seconde année (2018). Ces enquêtes visaient à recueillir une description fine des exploitations et des informations sur les différentes dimensions du travail (temps, intensité, organisation, charge physique et mentale...) à l'aide d'indicateurs quantitatifs et qualitatifs.

En matière de temps de travail, la 1^{ère} enquête a permis d'estimer **un temps global annuel de travail** dédié à l'atelier laitier (vaches et élèves) et la seconde **le temps de travail d'astreinte annuel de l'atelier bovin laitier** décomposé en différentes tâches.

Le temps de travail global comprend les tâches quotidiennes liées au troupeau (traite, alimentation, suivi et soins aux animaux, paillage-raclage et gestion du pâturage) soit le travail d'astreinte (TA), les tâches liées aux surfaces fourragères (semis, traitements, récoltes, entretien des clôtures...) soit le travail de saison (TS) ainsi que les autres tâches (entretien du matériel et des bâtiments, organisation du collectif, gestion administrative). Le temps de travail global annuel a été calculé par estimation « à dire d'éleveurs » des durées moyennes hebdomadaires de chacun des membres du collectif de travail modulées par périodes de l'année considérées comme homogènes (sur la main-d'œuvre et le travail à réaliser). L'addition des temps individuels par période aboutis après déduction des congés à un temps de travail annuel pour chacun des membres du collectif de travail. La répartition des temps annuels individuels entre ateliers lorsqu'il y en a plusieurs (bovin viande, cultures de vente, transformation à la ferme, etc.) s'est appuyé sur la fixation d'un pourcentage de temps dédié à l'atelier laitier pour chaque travailleur (entre 0 et 100 %). Ce pourcentage a été déterminé par les éleveurs avec l'appui de l'enquêteur. Un tableau récapitulatif qui fait quoi en matière de tâches à l'échelle de l'exploitation a servi de support pour objectiver cette estimation.

Le temps de travail d'astreinte a été calculé selon la méthode du Bilan Travail adaptée aux conditions de l'enquête. Le temps d'astreinte a été décomposé selon plusieurs tâches (traite, alimentation des vaches, alimentation des veaux et des génisses, gestion du pâturage, soins du troupeau, raclage-paillage). Le calcul a reposé sur la reconstitution d'une durée moyenne journalière pour chaque travailleur par semaine type. Jusqu'à 4 périodes homogènes sur l'année ont été prises en compte. La durée horaire journalière préalablement évaluée lors de l'enquête grâce à un calculateur Excel a été répartie « in situ » entre les différentes tâches d'astreinte pour faciliter les contrôles de cohérence entre TA total et somme des temps par tâches.

PRINCIPAUX RÉSULTATS

Un temps de travail global de l'atelier lait partiellement corrélé à la productivité de la main-d'œuvre

Le tableau 1 présente les résultats de temps de travail global des ateliers laitiers de 43 exploitations pour lesquelles cet indicateur a été calculé. Globalement, le temps de travail global annuel s'élève à 7520 heures soit 7,5 heures par mille litres de lait, 3 000 heures par UMO lait rémunéré (hors main-d'œuvre bénévole) et environ 60 heures par vache laitière. Ces résultats moyens recouvrent une variabilité importante illustrée par les réglettes de temps de travail global annuel par UMO lait et par vache laitière (VL).

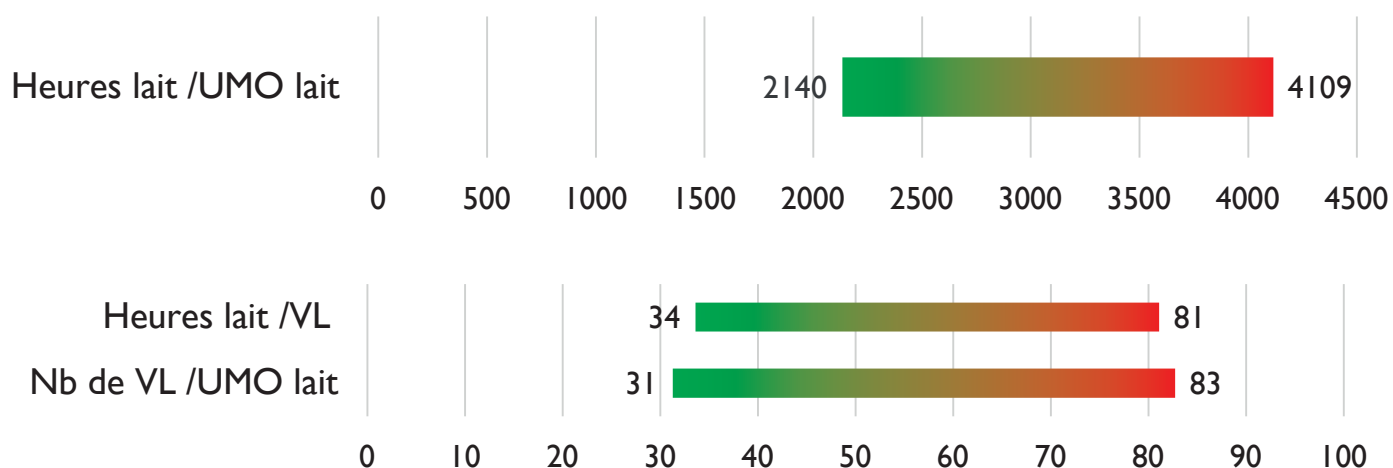


Tableau 1 : Résultats de temps de travail global pour l'atelier lait

(43 exploitations)	Moyenne	Écart-type
Main-d'œuvre et structure		
UMO total	4,2	2,5
UMO Lait (% UMO total)	3,0 (71 %)	1,5
UMO Lait exploitants	1,8	1,1
UMO lait salariés	0,8	1,0
UMO lait rémunérés (hors bénévolat)	2,7	1,5
Nombre de vaches	134	56
Production laitière (litres/an)	1 098 690	504 650
Surface agricole utile	209	129
SFP (ha) (% Maïs/SFP)	138 (35 %)	75 (22 %)
Productivité de la main-d'œuvre (litre de lait)		
Production laitière / UMO lait	425 480	205 520
Production laitière / UMO lait rémunérées	481 200	235 910
Temps de travail global de l'atelier lait (heures)		
Temps de travail global annuel de l'atelier lait - (% temps total exploitation)	7 520 (72 %)	3 602
Temps de travail global annuel de l'atelier lait / UMO lait total	2 649	590
Temps de travail global annuel de l'atelier lait / UMO lait rémunérés	3 022	820
Temps de travail global annuel / 1 000 litres de lait produit	7,5	3,7
Temps de travail global annuel / VL	59	26
Temps de travail global annuel / UGB lait	39	16

Le tableau 2 présente une **comparaison des résultats entre exploitations avec traite robotisée ou non**. Avec moins de main-d'œuvre (-19 % d'UMO lait) pour une production laitière équivalente de celle des exploitations sans robot, les travailleurs des exploitations avec une traite robotisée ont un temps de travail global moyen annuel très proche (-3 %) de celui des exploitations non robotisées.

La plus forte productivité de la main-d'œuvre des fermes robotisées (+17 %) est donc permise par un gain de temps moyen d'environ 15 % par vache laitière et de 20 % par litre de lait en faveur des fermes robotisées.



Tableau 2 : Comparaison des temps de travail globaux pour l'atelier lait avec ou sans traite robotisée

	Traite non robotisée (28 expl.)	Traite robotisée (13 expl.)
Main-d'œuvre et structure (moyenne)		
UMO Lait (% UMO total)	3,2 (71 %)	2,6 (70 %)
UMO Lait exploitants	1,9	1,7
UMO lait salariés	1,0	0,7
UMO lait rémunérées (hors bénévolat)	2,9	2,4
Nombre de vaches	138	129
Production laitière (litres/an)	1 118 000	1 093 135
Surface agricole utile	194	242
SFP (ha) (% Maïs/SFP)	141 (31 %)	132 (47 %)
Productivité de la main-d'œuvre (litre de lait)		
Production laitière / UMO lait	391 020	458 750
Production laitière / UMO lait rémunérées	432 800	544 670
Temps de travail global de l'atelier lait (heures)		
Temps de travail global annuel de l'atelier lait - (% temps total exploitation)	8 130 (72 %)	6 280 (71 %)
Temps de travail global annuel de l'atelier lait / UMO lait total	2 660	2 530
Temps de travail global annuel de l'atelier lait / UMO lait rémunérées	3 020	2 940
Temps de travail global annuel / 1 000 litres de lait produit	7,7	6,2
Temps de travail global annuel / VL	60	51
Temps de travail global annuel / UGB lait	41	33

Le tableau 3 illustre **les écarts de temps de travail globaux entre exploitations de montagne** (Massif Central) **et de plaine** (Grand Est, Grand Ouest).

Pour limiter les biais, la comparaison exclue les fermes robotisées et celles avec transformation fermière (2 expl. du Massif Central).

Sans surprise, les exploitations de montagne se caractérisent par un nombre de vaches et un volume de lait inférieurs par comparaison aux exploitations de plaine. La productivité moyenne de la main-d'œuvre (lait/UMO lait) des ateliers laitiers de montagne est par contre *a minima* équivalente à celle des ateliers laitiers de plaine. Dans ces conditions, et avec un temps de travail global par litre de lait et par vache laitière supérieur d'environ 30 % pour les exploitations de montagne, le temps de travail global annuel des travailleurs laitiers (UMO lait) est augmenté du même ordre de grandeur (+33 %) par rapport à celui des UMO lait des exploitations de plaine. Notons qu'aucune différence significative de productivité laitière (lait/VL) est observée entre exploitations de plaine et de montagne.

Pour compléter cette analyse, **une comparaison basée sur le système fourrager a été réalisée** (en excluant à nouveau les fermes robotisées et celles avec transformation). Une différenciation avec un seuil à 20 % de maïs dans la SFP n'a pas permis d'observer des différences significatives dues au système fourrager (quatre exploitations parmi les huit ayant moins de 20 % de maïs dans la SFP sont situées en montagne, deux autres situées en plaine sont en agriculture biologique).



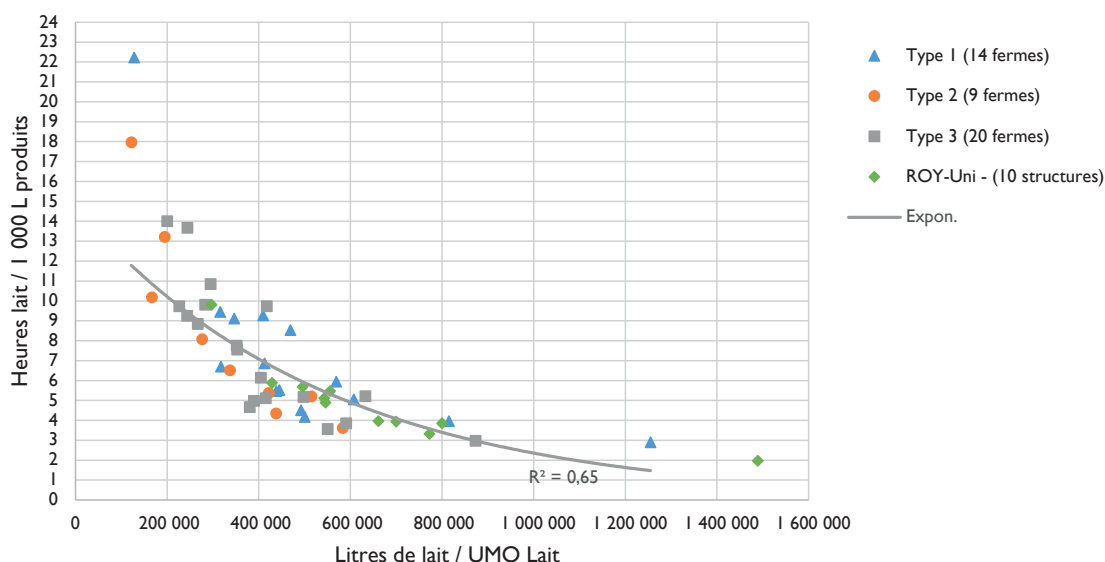
Tableau 3 : Comparaison des temps de travail globaux pour l'atelier lait entre exploitations de plaine et de montagne (hors traite robotisée et transformation laitière)

	Exploitations de plaine (19 expl.)	Exploitations de montagne (7 expl.)
Main-d'œuvre et structure (moyenne)		
UMO Lait	2,9	2,5
Nombre de vaches	146	112
Production laitière (litres/an)	1 209 620	931 630
Lait / VL (litres)	8 125	7 905
Surface agricole utile	206	158
SFP (ha) (% Maïs/SFP)	135 (37 %)	135 (18 %)
Productivité de la main-d'œuvre (litre de lait)		
Production laitière / UMO lait	399 550	420 000
Production laitière / UMO lait rémunérés	435 300	480 340
Temps de travail global de l'atelier lait (heures)		
Temps de travail global annuel de l'atelier lait - (% temps total exploitation)	7 820 (69 %)	8 140 (90 %)
Temps de travail global annuel de l'atelier lait / UMO lait total	2 450	3 270
Temps de travail global annuel de l'atelier lait / UMO lait rémunérés	2 700	3 650
Temps de travail global annuel / 1 000 litres de lait produit	6,8	8,7
Temps de travail global annuel / VL	54	71
Temps de travail global annuel / UGB lait	38	46

En intégrant les résultats des 10 enquêtes réalisées au Royaume-Uni sur des grands troupeaux (moyenne de 400 VL) on observe une corrélation élevée ($R^2 = 0,65$) entre le temps de travail global par 1 000 litres de lait et la productivité (apparente) du travail exprimée par litres de lait par unité de main-d'œuvre dédiée à l'atelier lait (Graphique 1).

On constate un **seuil minimum de temps de travail global annuel de 3 heures par mille litres de lait**

pour les six exploitations les plus productives (800 000 litres de lait par UMO lait et au-delà). Cette corrélation ne doit pas masquer la **forte variabilité de l'efficacité du travail à même niveau de productivité**. Le temps de travail global par mille litres de lait varie par exemple du simple au double, soit de 4,5 à 9 heures pour les exploitations dont la productivité de la main-d'œuvre est proche de 400 000 litres par UMO lait.

Graphique 1 : Corrélation entre productivité de la main-d'œuvre et temps de travail de l'atelier laitier

Focus sur le travail d'astreinte

En moyenne, le volume de travail d'astreinte de l'atelier laitier s'élève à 5760 heures par an pour 134 vaches soit 42 heures par VL. Avec près de 3 UMO lait en moyenne, le TA par UMO lait total est de 2050 heures par an.

Ramené à la production, le TA représente 5,2 heures pour 1 000 litres de lait. Comme pour le temps de travail global, la présence de la traite robotisée impacte significativement le TA. Pour un volume de lait produit équivalent, le temps de TA annuel moyen est diminué de 32 % sur l'année et le nombre d'UMO lait est inférieur de 23 % en faveur des fermes dont la traite est robotisée (Tableau 4).

Les éleveurs de grands troupeaux semblent plus efficaces sur le plan du travail que les troupeaux de taille inférieure si l'on se réfère aux enquêtes du RMT travail de 2009 soit 8,1 heures de TA par 1 000 litres de lait en moyenne pour les 162 exploitations enquêtées détenant en moyenne 56 VL. Cette meilleure efficacité du travail semble en grande partie due aux économies de taille et à la robotisation de la traite puisque le TA par 1 000 litres s'élève à 5,9 heures pour les 29 exploitations sans traite robotisée du projet ORGUE, résultat proche des 6,4 heures des 31 exploitations de plus de 70 VL (93 VL de moyenne) enquêtées dans le cadre du RMT travail.

Tableau 4 : Temps de travail d'astreinte

	Ensemble des exploitations (43 exploitations)		Avec robot de traite	Sans traite robotisée
	Moyenne	Écart-type	(14 expl.)	(29 expl.)
Main-d'œuvre et structure				
Nombre de travailleurs (atelier lait)	3,9	2	3,6	4,0
UMO lait total	2,9	1,5	2,4	3,1
Nombre de vaches	134	54	124	139
Production laitière (litres / an)	1 127 140	495 000	1 132 070	1 124 765
Temps de travail d'astreinte de l'atelier lait (heures)				
TA de l'atelier lait / an	5760	3285	4363	6438
TA de l'atelier lait / UMO lait / an	2050	737	1800	2170
TA de l'atelier lait / 1 000 l / an	5,2	2,4	3,7	5,9
TA de l'atelier lait / VL / an	42,4	15,8	33,9	46,5
TA de l'atelier lait / UGB lait / an	28,7	11,1	22,3	31,8
TA de l'atelier lait / jour	15,50	9	12	17,36
TA de l'atelier lait / travailleur / jour	4,3	1,9	3,4	4,7

Répartition des tâches d'astreinte

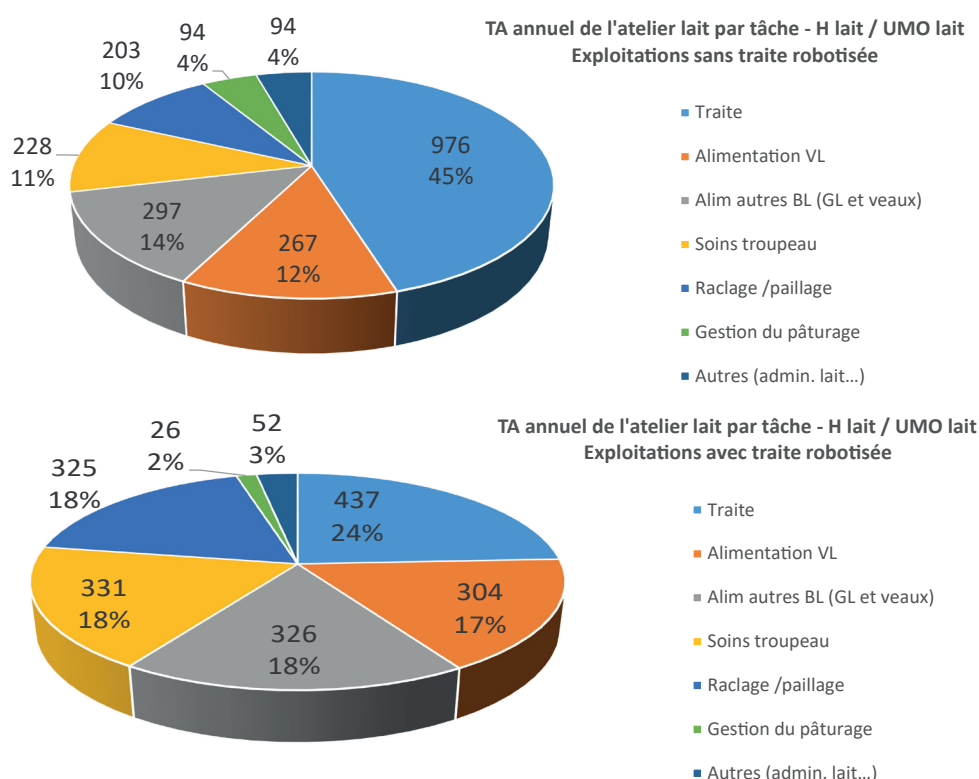
Les graphiques 2 et 3 illustrent la répartition des tâches d'astreinte hebdomadaire par UMO lait pour les exploitations avec ou sans traite robotisée.

En moyenne la traite représente 45 % du TA sans traite robotisée (18h50 de traite hebdomadaire par UMO lait) et seulement 24 % avec robot de traite (8h24 de traite hebdomadaire par UMO lait). En revanche, les temps dédiés à l'alimentation (vaches, génisses, veaux) et surtout aux soins du troupeau, au raclage-paillage et à la gestion du pâturage sont plus importants (en valeur relative comme en valeur absolue) pour les exploitations avec robot de traite.

La présence des vaches tout au long de l'année dans les bâtiments explique probablement ce constat.

Ainsi, sur 35 heures hebdomadaires de TA par UMO lait, le temps dédié à l'alimentation des animaux, à leurs soins et au paillage raclage s'élève-t-il à près de 25 heures soit 72 % du TA total pour les exploitations avec robot de traite alors que sur 42 heures hebdomadaires de TA par UMO lait pour les exploitations sans robot de traite, ces mêmes tâches représentent-elles un peu plus de 19 heures soit 46 % du TA total.

Graphiques 2 et 3 : Distribution du TA hebdomadaire moyen par tâche par UMO lait – Exploitations sans traite robotisée et exploitations avec traite robotisée



Temps de traite

Le tableau 5 présente **les temps de TA liés à la traite selon les types d'équipements**. Il existe peu d'écarts moyens sur les indicateurs de TA par VL et par 1 000 litres de lait entre les salles de traite EPI, TPA et Rotolactor avec un léger avantage pour ce dernier équipement. Les écarts moyens entre équipements masquent de très importants écarts intra équipements soit autour de 10 heures de TA de traite pour les temps les plus bas jusqu'à plus de 30 heures pour les temps les plus élevés (Graphique 4).

De nombreux facteurs expliquent ces écarts de temps de traite selon un triptyque trayeur x animal x équipements-bâtiment : organisation du chantier, rapidité d'exécution et pratiques de traite (préparation du trayon, hygiène), santé (prévalence des mammites), productivité des vaches et génétique du troupeau, dimensionnement des équipements selon le nombre de vaches, réglages de la machine à traite, circulation des animaux (circuits, ambiance, éclairage...) etc.

Tableau 5 : Temps de TA de traite selon les types d'équipement de traite

	Type d'équipement de traite			
	Salle de traite EPI (13 expl.)	Salle de traite TPA (9 expl.)	Rotolactor (7 expl.)	Robot (14 expl.)
Main-d'œuvre et structure				
Nombre de travailleurs (atelier lait)	3,4	4,8	4,3	3,6
UMO lait total	2,7	3,9	2,9	2,4
Nombre de vaches	112	165	158	124
Production laitière (litres / an)	887 780	1 347 815	1 278 090	1 132 070
TA de traite (heures)				
TA traite annuel	2 415	3 493	2 848	1 175
TA traite annuel / 1 000 litres	2,7	2,6	2,5	0,9
TA traite annuel / VL	21,4	21,4	19,0	8,1
TA traite / jour	6,6	9,6	7,8	3,2

Graphique 4: Variations des temps de traite selon les types d'équipements (heures/VL/an)

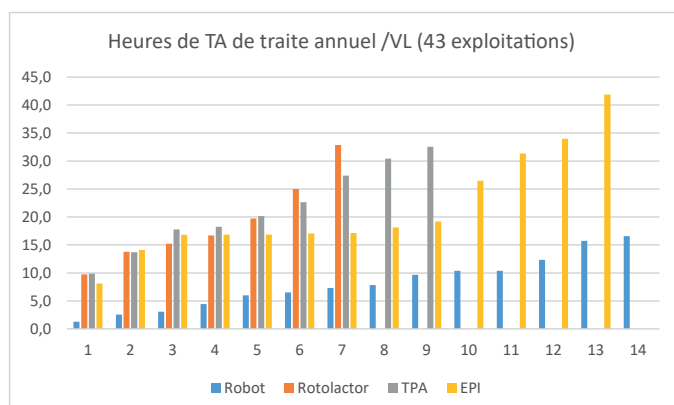


Tableau 6 : Temps de TA par tâches hors traite

Alimentation vaches laitières		
Heures	Temps annuel /VL	Temps annuel / 1 000 l
Moyenne	5,5	0,65
Tiers inférieur	2,8	0,33
Tiers supérieur	9,0	1,09
Alimentation autres animaux (génisses, veaux)		
Moyenne	6,5	0,78
25 % inférieur	3,2	0,38
25 % supérieur	10,3	1,30
Gestion du pâturage		
Moyenne	1,5	0,18
25 % inférieur	0	0
25 % supérieur	3,4	0,45
Soins au troupeau bovin lait		
Moyenne	5,3	0,65
Tiers inférieur	2,1	0,24
Tiers supérieur	9,8	1,20
Raclage-Paillage		
Moyenne	4,9	0,59
Tiers inférieur	2,4	0,30
Tiers supérieur	7,5	0,95
Autres tâches d'astreinte (gestion administrative,...)		
Moyenne	1,8	0,24
Tiers inférieur	0	0
Tiers supérieur	5,1	0,69
TOTAL TA hors traite		
Moyenne	25,5	3,10
Tiers inférieur	15,7	1,9
Tiers supérieur	37,9	4,7

Temps des tâches d'astreinte hors traite

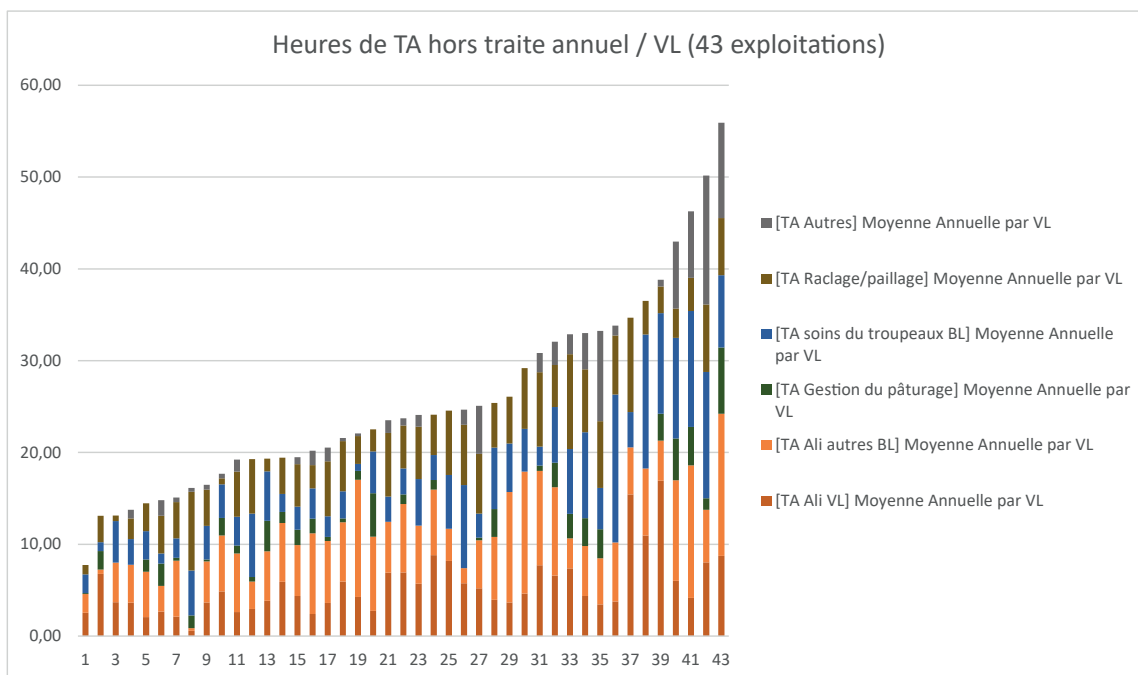
Le tableau 6 présente les temps d'astreinte pour les tâches d'alimentation (y compris la gestion du pâturage), de soins au troupeau et de paillage-raclage pour l'ensemble des exploitations. Les exploitations de plaine et de montagne ont été regroupées car on n'observe en moyenne aucun écart de TA total hors traite entre les deux groupes (le TA annuel/VL est de 25,6 heures en zone de plaine contre 25,9 heures en zone de montagne).

En moyenne, **l'alimentation des animaux, gestion du pâturage incluse, représente un peu plus de 50 % du TA total hors traite**. Les soins aux animaux et le paillage-raclage représentent chacun de l'ordre de 20 % du TA total hors traite.

Il existe une très forte variabilité des résultats pour chacune des tâches avec des écarts minimum de 1 à 3 entre le tiers inférieur et le tiers supérieur des résultats.

L'ensemble des tâches d'astreinte hors traite représentent en moyenne 25,5 heures par VL et par an soit 3,10 heures par 1 000 litres de lait et par an. La variabilité des résultats illustrée par le graphique 5 est très importante soit 16 heures/VL/an pour le tiers inférieur contre 38 h/VL/an pour le tiers supérieur. Le groupe le plus efficace est caractérisé par un nombre d'UMO lait nettement inférieur à celui du groupe le moins efficace (2,4 contre 3,7 UMO lait) pour un nombre de vaches laitières pas très différent (127 contre 143). Le groupe le plus efficace comprend également un pourcentage plus important de collectifs de travail de type 1 (50 % contre 19 %) alors qu'à l'inverse le groupe le moins efficace est composé de plus de collectifs de type 2 (31 % contre 19 %) et de type 3 (50 % contre 31 %).

Graphique 5 : Variations des temps par type de tâches d'astreinte hors traite (heures/VL/an)



Repères de temps de travail d'astreinte

Les tableaux ci-dessous présentent des repères de temps de travail d'astreinte définis à « dire d'expert » à partir des résultats du CasDar Orgue. Il s'agit de repères très globaux utilisables pour des troupeaux de plus de 70 VL et qui ne tiennent compte que de la présence ou non d'une traite robotisée.

Repères de temps de TA annuel par VL et par 1 000 L de lait

Heures TA/VL/an	
Très bas	<30h
Bas	30-40h
Moyen	40-50h
Elevé	50-60h
Très élevé	>60h

Si présence d'un robot de traite, enlever 10 h de TA/VL/an

Heures TA/1000L/an	
Très bas	< 4,5 h
Bas	4,5 - 5,5 h
Moyen	5,5 - 6,5 h
Elevé	6,5 - 7,5 h
Très élevé	> 7,5 h

Si présence d'un robot de traite, enlever 1,5 h de TA/1 000 l/an

Repères de temps de traite annuel par VL et par 1 000 litres de lait

Heures Traite /VL/an	
Très bas	<14h
Bas	14-18h
Moyen	18-22h
Elevé	22-26h
Très élevé	>26h

Si présence d'un robot de traite, enlever 10 h de TA/VL/an

Heures Traite /1000 L/an	
Très bas	<2,0h
Bas	2,0-2,5h
Moyen	2,5-3,0h
Elevé	3,0-3,5h
Très élevé	>3,5h

Si présence d'un robot de traite, enlever 1,5 h de TA/1 000 l/an

Repères de temps d'alimentation des VL et par 1 000 l de lait

Heures ALIM VL /VL/an	
Très bas	< 3 h
Bas	3 - 4,5 h
Moyen	4,5 - 6 h
Elevé	6 - 7,5 h
Très élevé	> 7,5 h

Heures ALIM VL /1000 L/an	
Très bas	< 0,25 h
Bas	0,25 - 0,5 h
Moyen	0,5 - 0,75 h
Elevé	0,75 - 1,0 h
Très élevé	> 1,0 h

Repères de temps d'alimentation génisses et veaux annuel par VL et par 1 000 litres de lait

Heures ALIM GL et veaux /VL/an	
Très bas	< 4 h
Bas	4 - 5,5 h
Moyen	5,5 - 7 h
Elevé	7 - 8,5 h
Très élevé	> 8,5 h

Heures ALIM GL et veaux /1000 L/an	
Très bas	< 0,35 h
Bas	0,35 - 0,6 h
Moyen	0,6 - 0,85 h
Elevé	0,85 - 1,10 h
Très élevé	> 1,10 h

Repères de temps de paillage-raclage annuel par VL et par 1 000 l de lait

Heures Raclage-Paillage /VL/an	
Très bas	< 2,5h
Bas	2,5 - 4 h
Moyen	4 - 5,5h
Elevé	5,5 - 7h
Très élevé	> 7h

Heures Raclage-Paillage /1000 L/an	
Très bas	< 0,35 h
Bas	0,35 - 0,55 h
Moyen	0,55 - 0,75 h
Elevé	0,75 - 0,95 h
Très élevé	> 0,95 h



Repères de productivité de la main-d'œuvre

Des repères de productivité de la main-d'œuvre sont proposés ci-dessous. Ils permettent de positionner la productivité de la main-d'œuvre des exploitations laitières françaises en complément des repères de temps de travail proposés précédemment. Ces repères sont proposés pour des exploitations sans externalisation poussée des travaux liés aux surfaces fourragères et à l'épandage des effluents d'élevage.

Repères de productivité annuelle de la main-d'œuvre en nombre VL et nombre de litres de lait par UMO LAIT

Nombre de VL/ UMO lait/an	
Très bas	< 25 VL
Bas	25 - 35 VL
Moyen	35 - 45 VL
Elevé	45 - 55 VL
Très élevé	> 55 VL

Nombre de litres de lait/ UMO lait/an	
Très bas	< 225 000 L
Bas	225 000 - 300 000 L
Moyen	300 000 - 375 000 L
Elevé	375 000 - 450 000 L
Très élevé	> 450 000 L

Le projet ORGUE porte sur l'organisation du travail dans les grands troupeaux laitiers. Une cinquantaine d'exploitations ont été enquêtées dans trois bassins laitiers français : le grand Ouest, le grand Est et le Massif Central et dix au Royaume-Uni.

L'analyse s'appuie sur une typologie de collectifs de main-d'œuvre : T1 = petits collectifs (<3 UMO) à forte productivité du travail, T2 = grands collectifs basés sur du salariat et T3 = grands collectifs basés sur des associés.

Une fiche d'introduction présente les caractéristiques des exploitations enquêtées, la méthodologie d'enquêtes et une synthèse des principaux résultats. Les résultats plus détaillés sont présentés dans neuf fiches thématiques : 1-Répartition des tâches et des responsabilités, 2-Les conditions de travail et le temps libre, 3-Les repères de temps de travail, 4-La communication, 5-La gestion des salariés, 6-Le renouvellement du collectif, 7-La santé au travail, 8-Les stratégies, 9-L'élevage de précision, les nouvelles technologies.

Retrouver l'ensemble des livrables du projet ORGUE : <http://idele.fr/reseaux-et-partenariats/orgue.html>

Autres ressources sur les temps de travaux :

- Travail d'astreinte et niveau d'équipement. Des exploitations laitières du réseau d'élevage Inosys de Franche-Comté. http://idele.fr/no_cache/recherche/publication/idelesolr/recommends/travail-dastreinte-et-niveau-dequipement.html
- Travail d'astreinte en hiver et au printemps en élevage laitier. Résultats sur 32 exploitations du réseau d'élevage bovin lait Bretagne. http://idele.fr/no_cache/recherche/publication/idelesolr/recommends/travail-dastreinte-en-hiver-et-au-printemps-en-elevage-laitier.html

PARTENAIRES



CONTACTS

Document réalisé par :

Emmanuel Béguin - Institut de l'Élevage

Jocelyn Fagon - Institut de l'Élevage

Avec les contributions de Sophie Chauvat et Jean-Louis Poulet - Institut de l'Élevage

Emmanuel Béguin – Institut de l'Élevage - Coordinateur du projet

Email : emmanuel.beguिन@idele.fr Tél. : 03 22 33 69 43 / 06 30 51 62 25

Document édité par l'Institut de l'Élevage
Maison Nationale des Éleveurs
149, rue de Bercy - 75595 Paris CEDEX 12
Avril 2022
Référence idele : 00 22 601 013
Mise en page : A. Castres (Idele)
Crédit photo : Emmanuel Béguin (Idele)



Appui financier :

