



Alsace,
Lorraine,
Champagne-
Ardenne



Synthèse régionale des données du dispositif INOSYS-Réseaux d'élevage ovins viande grand Est Campagne 2020

ONT CONTRIBUÉ À CE DOSSIER

Rédaction :

Dominique Candau, Alain Démoulin, Emilie Guerre, Julia Houvenaghel, Laurent Keller, Margaux Kenens, Gilles Saget, Jean-Pierre Saulet-Moës, Christelle Vaillant

À partir des données des conseillers réseaux réalisant les suivis de fermes

Maquette :

Florence Benoit (Institut de l'Élevage)

Crédits photos :

Institut de l'Élevage, Chambres d'agriculture

REMERCIEMENTS

Nous remercions chaleureusement les éleveurs qui participent au dispositif INOSYS-Réseaux d'élevage Ovins Viande pour leur implication et leur disponibilité sans lesquelles ce travail de production de références ne pourrait pas se faire.

Synthèse régionale des données du dispositif INOSYS-Réseaux d'élevage ovins viande grand Est

Campagne 2020

SOMMAIRE

AVANT PROPOS	4
I. PRÉSENTATION DES RÉSULTATS	5
II. ANALYSE DES RÉSULTATS PAR TYPE D'ATELIER	6
Production d'agneaux d'herbe	6
Production d'agneaux d'herbe et de bergerie	7
Production d'agneaux de bergerie	8
III. ANALYSE DES RÉSULTATS PAR SYSTÈME	10
Les spécialisés et céréaliers ovins	10
IV. ANALYSE TRANSVERSALE DES RÉSULTATS	11
Résultats de l'atelier ovin par type d'atelier	11
Prix des agneaux par mode de commercialisation	11
Les résultats globaux par système d'exploitation	12
Le coût de production de l'agneau par système d'exploitation.....	13
Le coût de production en € par kg de carcasse d'agneau	14
V. ANALYSE THÉMATIQUE	17
Autonomie alimentaire des exploitations.....	17
Critères environnementaux	18
VI. ANALYSE PLURIANNUELLE DES RÉSULTATS	19
Évolution des résultats économiques de l'atelier	19
Évolution des résultats économiques globaux.....	20
LEXIQUE	21



AVANT PROPOS

Ce document présente la synthèse des résultats techniques et économiques de 26 fermes ovines suivies par le dispositif INOSYS - réseaux d'élevage de la région Est de la France. Ces fermes relèvent pour partie du socle national régulièrement stockées dans la base de données Diapason et des exploitations du socle régional. Les résultats sont ceux de la campagne fourragère 2020.

Les exploitations ovines ont été regroupées selon leur type d'atelier en tenant compte du type d'agneaux produits (herbe, mixte herbe/bergerie, bergerie) (Tableau ci-dessus). Le groupe bergerie est divisé en 2 selon les contraintes d'exploitation (parcellaire, potentiel des sols, mode de commercialisation). Le deuxième regroupement est réalisé selon le système d'exploitation (Tableau page de droite). Les exploitations spécialisées possèdent peu de surface en cultures et pas ou peu de bovins. Les exploitations céréales-ovin sont regroupées dans un seul groupe. Les exploitations ayant une production bovine et ovine ne sont pas en nombre suffisant pour éditer une moyenne de groupe.

Cette synthèse n'a pas une vocation statistique mais met à disposition des références. Les exploitations qui sont présentées dans ce document se trouvent à des stades d'évolution plus ou moins proches de l'optimum.

Description de l'échantillon INOSYS-Réseaux d'élevage ovins viande du grand Est - campagne 2020 Regroupement par type d'agneaux produits

Regroupement par atelier	Nombre d'exploitations	Période d'agnelage % févr à mai	Période d'agnelage % oct à janv	Nombre de brebis (EMP)	SFP ovine (ha)	% herbe /SAU	Quantité totale de concentré /brebis
Herbe lourds dominants	6	92 %	4 %	503	84	98 %	140
Bergerie et herbe lourds	5	58 %	36 %	414	74	78 %	168
Bergerie en système herbager	6	34 %	47 %	430	60	69 %	201
Bergerie en système cultures	8	25 %	63 %	678	51	22 %	300
Total de l'échantillon	26	-	-	522	66	64 %	206

Regroupement par système d'exploitation

Regroupement par système		Nombre d'exploitations	UTA	SAU (ha)	% herbe /SAU	Nombre de brebis	VA	VL	% UGB ovin	Charge-ment UGB/ha SFP
Spécialisés	Herbagers	10	1,4	92	89 %	556			100 %	1,1
Ovins-cultures	CVO et PO	9	2,6	193	26 %	622			100 %	2,2
Total		26	1,9	143	64 %	522			87 %	1,4

I. PRÉSENTATION DES RÉSULTATS

Pour chaque groupe les résultats des exploitations sont présentés avec la moyenne des différents critères retenus, ainsi que le minimum ou maximum pour chaque critère. La juxtaposition des valeurs moyennes ne constitue en aucun cas une exploitation moyenne du type. Les objectifs ou les références proposées sont issus des cas-types Inosys Réseau d'élevage ovins Est.

Pour chaque groupe d'exploitations, la présentation des résultats s'organise autour de 5 tableaux :

Regroupement par atelier	Regroupement par système d'exploitation
Structures d'exploitations	Structures d'exploitations
Reproduction	Atelier Ovin
Alimentation	SFP
Ventes d'agneaux	Économie globale
Économie de l'atelier ovin	Coût de production

II. ANALYSE DES RÉSULTATS PAR TYPE D'ATELIER

Production d'agneaux d'herbe

Tableau 1

Structure d'exploitation	Herbe lourds dominants			2020
	Moyenne	Mini	Maxi	Vos résultats
Nombre d'exploitations	6	-	-	
Main-d'œuvre en UTA	1,32	0,60	2,50	
SAU	100	51	182	
% Herbe / SAU	98%	89%	100%	
Nombre de brebis (EMP)	503	305	850	

Tableau 2

Résultats de Reproduction	Moyenne	Mini	Maxi	Vos résultats
Agnelage de février à mai (%)	92%	-	-	
Agnelage d'octobre à janvier (%)	4%	-	-	
Taux de mises bas	91	85	97	
Taux de prolificité	144	116	165	
Taux de mortalité	12,3	5,1	17,7	
Taux de productivité numérique	116	92	141	

Tableau 3

Alimentation	Moyenne	Mini	Maxi	Vos résultats
SFP ovine en ha	84	39	182	
% Herbe / SFP ovine	100%	100%	100%	
Chargement brebis / ha SFP ovine	6,5	4,7	8,1	
Quantité totale de concentré (kg) /brebis	140	47	262	
Part du concentré prélevé en %	8%	0%	45%	

Tableau 4

Ventes	Moyenne	Mini	Maxi	Vos résultats
Poids moyen des agneaux	19,1	18,0	21,6	
Productivité pondérale (kg éq carc/brebis)	20,0	15,7	24,7	
Prix moyen agx € / kg c	6,8	6,1	7,8	
Prix moyen agx € / tête	128	109	165	

Tableau 5

Économie de l'atelier ovin	Moyenne	Mini	Maxi	Vos résultats
Produit atelier OV € / brebis	147	94	192	
dont produit SFP ovine € / brebis	12,4	0,0	23,1	
Aides (AO, PHAE) en % du produit	25%	19%	36%	
Charges opé atelier OV € / brebis	69	38	103	
dont aliments concentrés (achetés ou prélevés) en € / brebis	43,0	14,1	75,1	
dont Frais vétérinaires € / brebis	10,8	4,2	18,0	
dont Frais d'élevage € / brebis	4,6	3,4	6,4	
dont Achat de litière € / brebis	2,5	0,0	7,3	
dont frais de SFPO € / brebis	5,0	1,7	7,8	
SCA en € / brebis	90	14	118	
Marge brute atelier OV €/brebis	78	-8	124	
Marge brute atelier OV €/ha SFP	531	-40	896	

Production d'agneaux d'herbe et de bergerie

Tableau 6

Structure d'exploitation	Bergerie et herbe lourds			2020
	Moyenne	Mini	Maxi	Vos résultats
Nombre d'exploitations	5	-	-	
Main-d'œuvre en UTA	1,37	1,00	2,00	
SAU	111	72	186	
% Herbe / SAU	78%	42%	100%	
Nombre de brebis (EMP)	414	261	723	

Tableau 7

Résultats de Reproduction	Moyenne	Mini	Maxi	Vos résultats
Agnelage de février à mai (%)	58%	-	-	
Agnelage d'octobre à janvier (%)	36%	-	-	
Taux de mises bas	91	86	94	
Taux de prolificité	134	124	147	
Taux de mortalité	17,9	8,1	35,7	
Taux de productivité numérique	101	75	122	

Tableau 8

Alimentation	Moyenne	Mini	Maxi	Vos résultats
SFP ovine en ha	74	54	112	
% Herbe / SFP ovine	97%	94%	100%	
Chargement brebis / ha SFP ovine	5,7	3,0	7,5	
Quantité totale de concentré (kg) /brebis	168	69	357	
Part du concentré prélevé en %	36%	0%	76%	

Tableau 9

Ventes	Moyenne	Mini	Maxi	Vos résultats
Poids moyen des agneaux	18,3	16,4	19,8	
Productivité pondérale (kg éq carc/brebis)	16,1	9,2	23,6	
Prix moyen agx € / kg c	7,6	5,6	10,4	
Prix moyen agx € / tête	134	92	179	

Tableau 10

Économie de l'atelier ovin	Moyenne	Mini	Maxi	Vos résultats
Produit atelier OV € / brebis	150	76	195	
dont produit SFP ovine € / brebis	21,7	0,5	50,8	
Aides (AO, PHAE) en % du produit	33%	11%	51%	
Charges opé atelier OV € / brebis	69	35	98	
dont aliments concentrés (achetés ou prélevés) en € / brebis	44,9	24,4	72,0	
dont Frais vétérinaires € / brebis	4,9	0,9	9,1	
dont Frais d'élevage € / brebis	3,2	1,6	6,0	
dont Achat de litière € / brebis	0,9	0,0	4,6	
dont frais de SFPO € / brebis	6,1	0,0	8,4	
SCA en € / brebis	70	34	98	
Marge brute atelier OV €/brebis	81	42	111	
Marge brute atelier OV €/ha SFP	452	270	739	

Production d'agneaux de bergerie

Tableau 11

Structure d'exploitation	Bergerie en système herbager			Bergerie en système cultures			2020 Vos résultats
	Moyenne	Mini	Maxi	Moyenne	Mini	Maxi	
Nombre d'exploitations	6	-	-	8	-	-	
Main-d'œuvre en UTA	1,23	1,00	1,50	3,19	1,50	7,50	
SAU	103	50	179	230	100	373	
% Herbe / SAU	69%	50%	100%	22%	0%	49%	
Nombre de brebis (EMP)	430	249	770	678	301	1341	

Tableau 12

Résultats de Reproduction	Moyenne	Mini	Maxi	Moyenne	Mini	Maxi	Vos résultats
Agnelage de février à mai (%)	34%	-	-	25%	-	-	
Agnelage d'octobre à janvier (%)	47%	-	-	63%	-	-	
Taux de mises bas	94	72	119	92	71	102	
Taux de prolificité	144	113	157	182	155	214	
Taux de mortalité	13,4	3,0	21,6	18,4	8,4	36,4	
Taux de productivité numérique	117	86	166	137	93	173	

Tableau 13

Alimentation	Moyenne	Mini	Maxi	Moyenne	Mini	Maxi	Vos résultats
SFP ovine en ha	60	27	128	51	0	136	
% Herbe / SFP ovine	99%	92%	100%	87%	0%	100%	
Chargement brebis /ha SFP ovine	8,5	3,5	11,2	15,1	3,7	42,0	
Quantité totale de concentré (kg) /brebis	201	104	336	300	168	516	
Part du concentré prélevé en %	38%	0%	59%	38%	6%	86%	

Tableau 14

Ventes	Moyenne	Mini	Maxi	Moyenne	Mini	Maxi	Vos résultats
Poids moyen des agneaux	19,8	18,4	22,0	19,6	18,3	22,0	
Productivité pondérale (kg éq carc / brebis)	21,9	13,2	35,3	25,5	20,8	38,0	
Prix moyen agx € / kg c	6,8	6,2	7,8	6,3	5,8	7,1	
Prix moyen agx € / tête	135	120	172	130	115	140	

Tableau 15

Économie de l'atelier ovin	Moyenne	Mini	Maxi	Moyenne	Mini	Maxi	Vos résultats
Produit atelier OV € / brebis	177	101	294	183	132	253	
dont produit SFP ovine € / brebis	17,3	0,0	71,9	8,2	0,0	42,7	
Aides (AO, PHAE) en % du produit	23%	9%	42%	18%	11%	35%	
Charges opér atelier OV €/brebis	91	51	160	117	103	143	
dont aliments concentrés (achetés ou prélevés) en €/brebis	50,4	26,0	80,3	73,5	49,5	113,8	
dont Frais vétérinaires € / brebis	6,3	4,3	8,6	11,4	3,5	21,4	
dont Frais d'élevage € / brebis	5,1	2,1	11,3	7,7	2,7	11,5	
dont Achat de litière € / brebis	0,4	0,0	2,6	0,0	0,0	0,0	
dont frais de SFPO € / brebis	17,7	3,8	48,6	12,1	0,0	26,8	
SCA en € / brebis	99	46	194	87	39	130	
Marge brute atelier OV € / brebis	86	47	134	65	28	110	
Marge brute atelier OV € / ha SFP	721	292	1 512	1 189	211	4 639	

III. ANALYSE DES RÉSULTATS PAR SYSTÈME

Les spécialisés et céréaliers ovins

Tableau 16

Structure	Systèmes		2020 Vos résultats
	Spécialisés	Céréaliers ovins	
Nombre d'exploitations	10	9	
Main-d'œuvre en UTA	1,4	2,6	
dont UTA exploitant	1,2	1,3	
dont UTA salarié	0,1	1,3	
SAU	92	193	
% Herbe / SAU	89%	26%	
Chargement UGB / ha SFP	1,1	2,2	
Nombre de brebis (EMP)	556	622	
Nombre de vaches	-	-	
% UGB ovin / UGB totaux	100%	100%	

Tableau 17

Atelier OV			
Types d'atelier en % : "Herbe" - "Herbe et bergerie" - "Bergerie"	44%-22%-33%	0%-0%-100%	
Taux de productivité numérique	107	133	
Productivité pondérale (kg ég carc/brebis)	19,6	25,4	
Quantité totale de concentré (kg) /br	126	282	
Marge Brute en € / brebis	90	70	

Tableau 18

SFP			
SFP ovine / SFP en %	100%	89%	
Chargement en brebis / ha	7,3	14,5	
N minérale sur SFP / ha	12,0	52,4	
N organique sur SFP / ha	13,3	7,1	

Tableau 19

Économie globale			
Produit brut total € / ha SAU	1 722	1 982	
% Aide sur produit	42%	22%	
DPU en € / ha	241	210	
Ch Opé % produit	30%	39%	
Ch Str (hors amort, FF et sal) en € / ha	456	629	
Charges mécanisation en € / ha	314	377	
EBE consolidé sur PB %	39%	28%	
EBE consolidé en € / ha	715	560	
% Annuités / EBE	64%	65%	
Disponible / UTA familiale en €	16 761	22 003	

Tableau 20

Coût production atelier OV			
UTA à rémunérer par l'atelier ovin	1,1	0,9	
Kg carc produit / UTA ovine	8 978	14 007	
Coût production € / kg carc	19,0	12,6	
Produit € / kg carc	16,0	10,5	
dont prix de l'agneau € / kg carc	7,3	6,4	
Prix revient € / kg carc	10,3	8,5	
Rémunération main-d'œuvre Nb SMIC	1,4	-0,2	

IV. ANALYSE TRANSVERSALE DES RÉSULTATS

Résultats de l'atelier ovin par type d'atelier

Tableau 21

Résultats de l'atelier ovin par type	Herbe lourds dominants	Bergerie et herbe lourds	Bergerie en système herbager	Bergerie en système cultures	Total général
Nombre d'exploitations	6	5	6	8	26
Nombre de brebis	503	414	430	678	522
Taux de prolificité en %	144	134	144	182	153
Taux de mortalité agneaux en %	12,3	17,9	13,4	18,4	15,6
Taux de Productivité Numérique en %	116	101	117	137	119
Productivité pondérale (kg éq carc / brebis)	20,0	16,1	21,9	25,5	21,3
Quantité totale de concentré en kg / brebis	140	168	201	300	206
Kg de concentré / kg de carcasse produit	10,0	12,8	10,7	14,8	12,0
Charges opérationnelles atelier ovin € / brebis	69	69	91	117	88
dont aliments € / brebis	43	45	50	73	53
dont frais vétérinaires € / brebis	10,8	4,9	6,3	11,4	8,6
Produit en € / brebis	147	150	177	183	165
Prix de l'agneau € / kg carc	6,8	7,6	6,8	6,3	6,8
Marge brute € / brebis	78	81	86	65	78

Prix des agneaux par mode de commercialisation

Tableau 22

Prix des agneaux		Agneaux lourds herbe		Agneaux lourds bergerie		Agneaux lourds indéterminés	
		Via un opérateur	Circuit court*	Via un opérateur	Circuit court*	Via un opérateur	Circuit court*
Vente en carcasse	Nombre d'exploitations	6	3	12	6	10	6
	Nombre de têtes	1 832	403	5 105	1 690	1 318	972
	Poids Kg carcasse/tête	18,9	18,4	19,6	21,3	19,2	20,0
	Prix unitaire en € / kgc	6,75	6,52	6,29	7,19	6,37	8,01
	Prix par tête en €	127	120	123	153	122	161
Vente en vif	Nombre d'exploitations	2	2	0	6	1	3
	Nombre de têtes	-	45	-	99	-	67
	Poids Kg vif/tête	-	40,0	-	42,1	-	35
	Prix unitaire en € / kgv	-	2,75	-	3,95	-	4,09
	Prix par tête en €	-	110	-	166	-	143

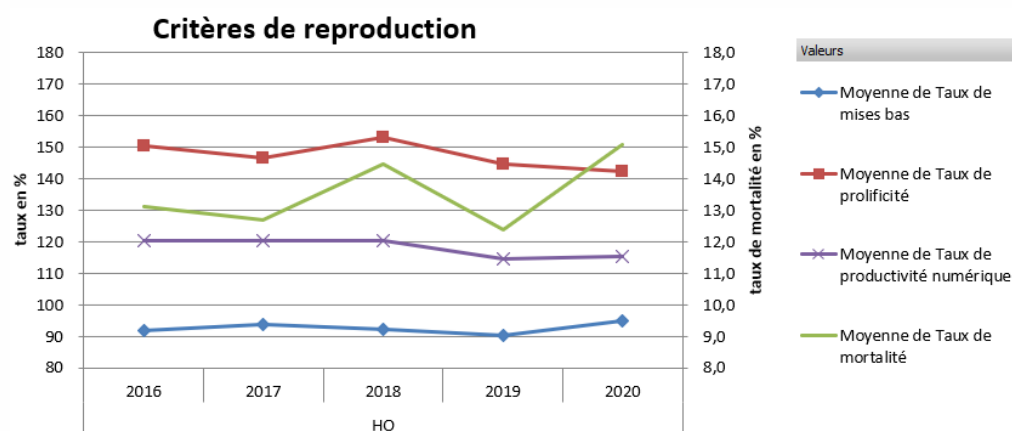
*Circuit court = Circuit Court et Vente Directe

Les résultats globaux par système d'exploitation

Tableau 23

Résultats globaux	Systèmes		Total général
	spécialisés	céréaliers ovins	
Nombre d'exploitations	10	9	26
UTA	1,4	2,6	1,9
SAU	92	193	143
% herbe/SAU	89%	26%	64%
Brebis	556	622	522
Vaches	0	0	
Chargement UGB / ha	1,1	2,2	1,4
Chargement brebis / ha SFP ovine	7,3	14,5	9,2
Taux de prod num	107	133	119
Quantité totale de concentré kg/brebis	126	282	206
Kg de concentré / kg de carcasse produit	8,6	13,2	12,0
Marge brute en € / brebis	90	70	78
Produit Brut /ha SAU (€)	1 722	1 982	1 698
% aides /Produit Brut	42%	22%	35%
% Charges OP /Prod. Brut	30%	39%	34%
Ch Struct hors amo et FF et Salaires (€/ha SAU)	456	629	505
Charges méca* (€/ha SAU)	314	377	343
EBE consolidé /Prod. Brut	39%	28%	35%
EBE consolidé /ha SAU (€)	715	560	602
% annuités /EBE	64%	65%	57%
Disponible/UTA familiale (€)	16 761	22 003	22 521

*Charges de mécanisation = Amortissements + Travaux par tiers + Carburants + Entretien + Achat petit mat + Crédit-bail



Le coût de production de l'agneau par système d'exploitation

Tableau 24

Coût de production de la viande ovine	Systèmes		Total général
	spécialisés	céréaliers ovins	
Nombre d'exploitations	10	9	26
Main-d'œuvre à rémunérer atelier OV	1,1	0,9	0,9
Productivité de la main-d'œuvre (Eq. kgc/UMO)	8 978	14 007	10 299
Coût de production total atelier (€/kgc)	19,0	12,6	17,1
Travail (€/kgc)	6,5	2,9	5,1
Foncier et Capital (€/kgc)	1,6	0,8	1,2
Frais divers de gestion (€/kgc)	1,7	1,2	1,5
Bâtiments et installations (€/kgc)	1,3	0,9	1,1
Mécanisation (€/kgc)	3,6	1,8	3,2
Frais d'élevage (€/kgc)	1,4	1,0	1,3
Approvisionnement des surfaces (€/kgc)	0,7	1,1	0,9
Approvisionnement des animaux (€/kgc)	2,2	3,0	2,7
Produit total atelier (€/kgc)	16,0	10,5	14,3
Prix agneaux (€/kgc)	7,3	6,4	6,8
Autres produits (€/kgc)	1,2	0,8	1,1
Aides (€/kgc)	7,6	3,3	6,4
Prix de revient pour 1,5 SMIC (€/kgc)	10,3	8,5	9,5
Rémunération du travail permise par le produit nb de SMIC /UMO	1,4	-0,2	1,0

Le coût de production en € par kg de carcasse d'agneau

Une approche à l'échelle de l'atelier

Le coût de production de l'atelier est le résultat d'une approche « comptable » de l'exploitation. Il concerne l'ensemble de l'atelier, c'est-à-dire le cheptel reproducteur dans son ensemble et les jeunes destinés à son renouvellement : les brebis, les agnelles et les béliers. On prend également en compte toutes les surfaces qui servent à l'alimentation du troupeau : la surface fourragère et les surfaces relatives aux céréales intra-consommées.

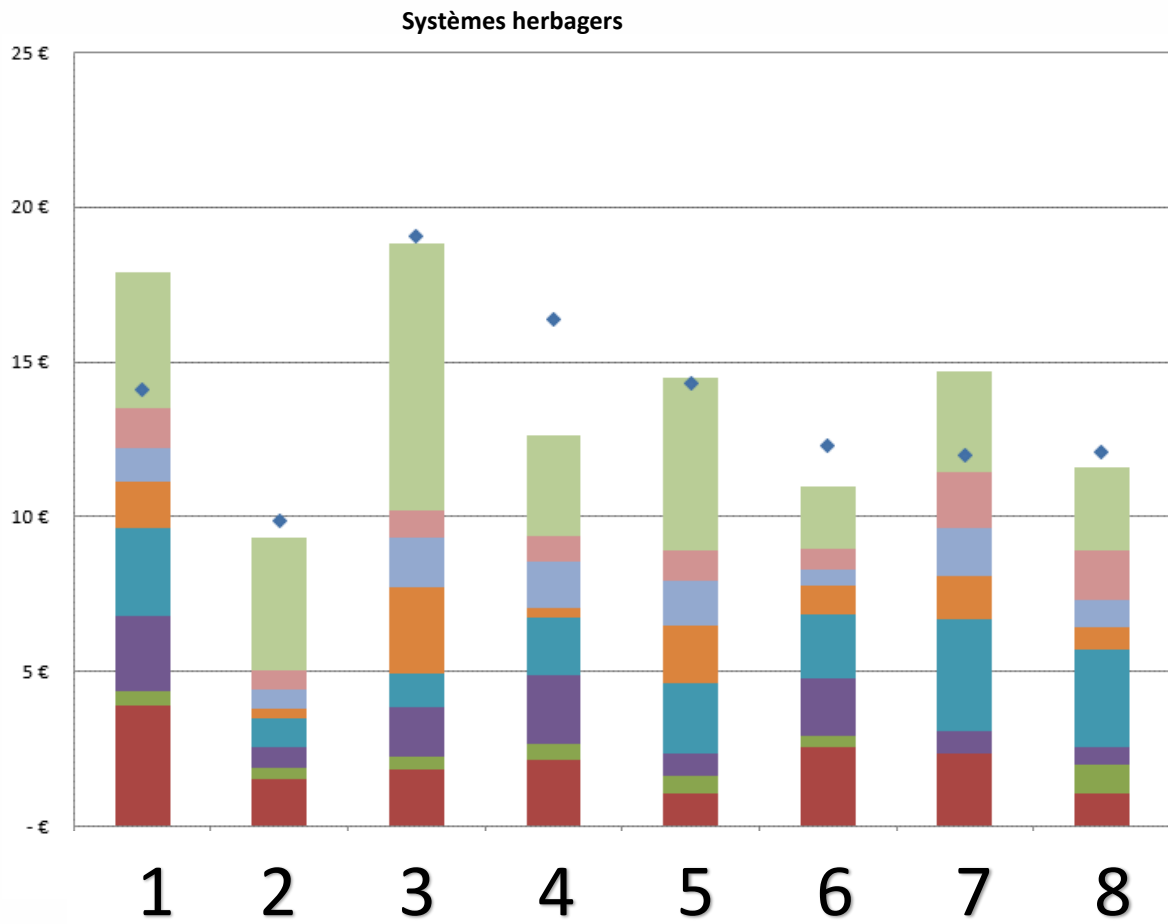
Comment calculer la production de l'atelier en ovin viande :

Production d'agneaux en équivalent carcasse d'agneaux (kgc)

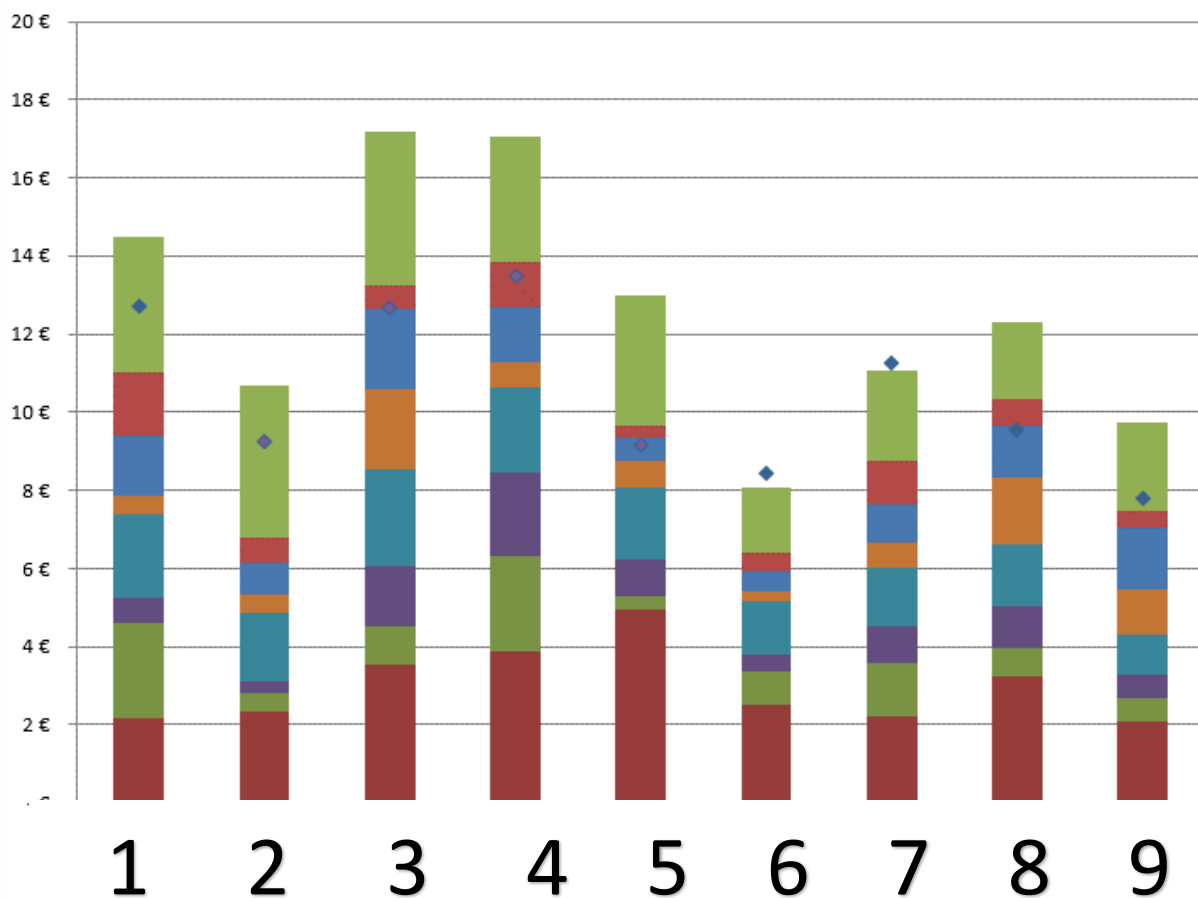
= [montant des ventes d'agneaux et d'agnelles (en vif ou en carcasse)
- montant des achats d'agneaux pour l'engraissement et reproducteurs jeunes
+ valeur d'inventaire des agneaux et des agnelles présents en fin d'exercice
- valeur d'inventaire des agneaux et des agnelles présents en début d'exercice]
/ [prix moyen au kilo des agneaux vendus en carcasse]

Le travail que les exploitants consacrent à l'atelier est rémunéré sur la base de 2,0 SMIC « brut » par UMO. Il vient compléter les autres postes de charges.





Systemes Cultures + Ovins Viande



V. ANALYSE THÉMATIQUE

Autonomie alimentaire des exploitations

Tableau 25

Critères d'autonomie	Systèmes		Total général
	spécialisés	céréaliers ovins	
Nombre d'exploitation	10	9	26
Autonomie massique Ration exploitation %	89	71	82
Autonomie énergétique Ration exploitation %	90	72	83
Autonomie protéique Ration exploitation %	87	63	78
Part de MS concentrés / MS totale ration %	12	24	17
Concentrés Autonomie énergétique exploitation %	32	39	36
Concentrés Autonomie protéique exploitation %	19	22	24
MS ingérée fourrages par unité (t. MS/UGB)	5,2	4,7	4,9
Quantité de fourrage utilisée atelier OV Kg.MS/brebis	242	538	341
Fourrages achetés et utilisés par unité (t. MS/UGB)	0,1	0,8	0,4
Part de MS d'herbe utilisée / total fourrages (%)	96	73	89
Part de MS d'herbe pâturée / total fourrages (%)	71	36	56
Total herbe valorisée sur la SFP (t.MS / ha de prairie)	5,6	6,3	5,5

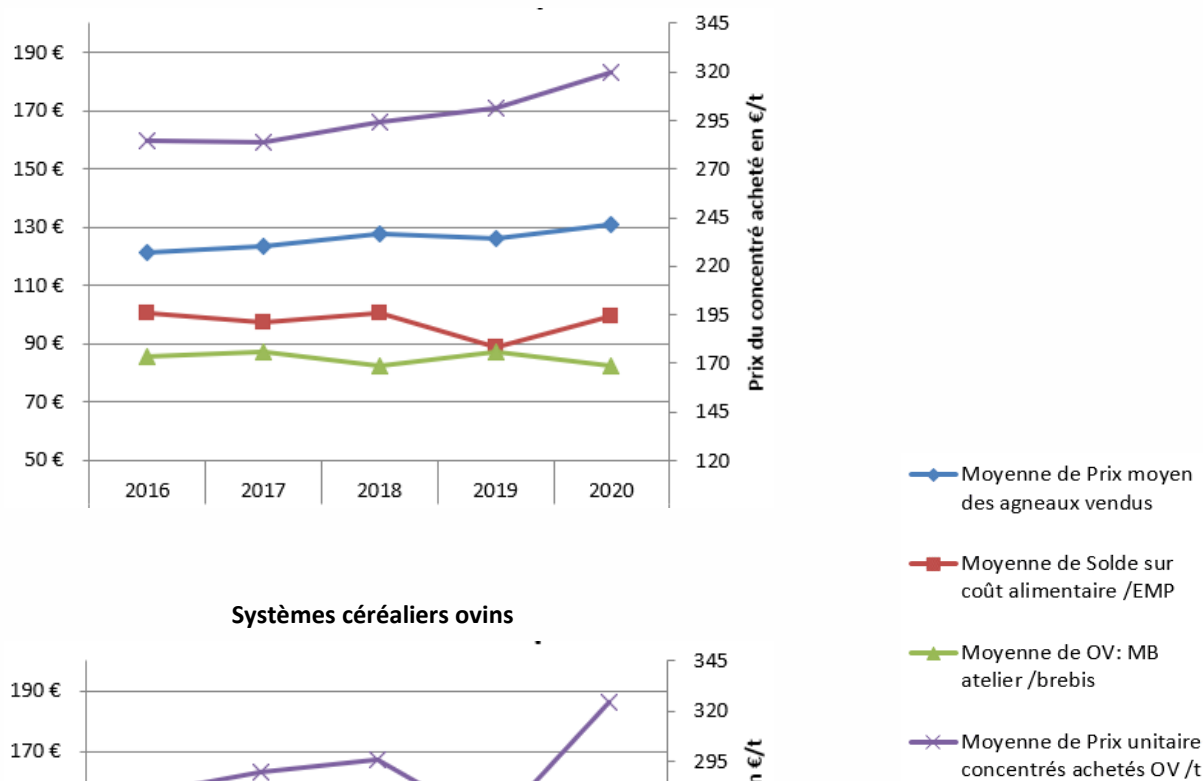
Critères environnementaux

Tableau 26

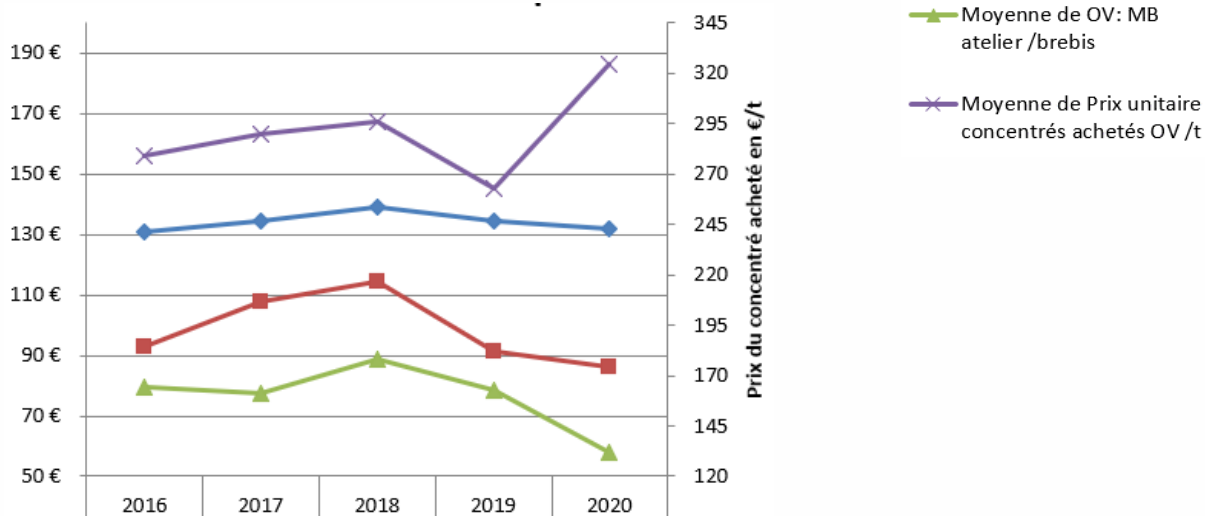
Critères environnementaux	Systèmes		Total général
	spécialisés	céréaliers ovins	
Nombre d'exploitations	10	9	26
Bilan /ha : N hors fixation	25	72	40
Bilan /ha : P2O5 hors fixation	7	16	10
Blan /ha : K2O hors fixation	9	11	12
Bilan /ha : N avec fixation	31	92	53
Litres fioul / ha SAU	51	88	70
Total MJ exploitation /ha SAU	7 331	16 584	10 998
% MJ Electricité et pompage collectif eau irrigation	9	6	7
% MJ Carburants, lub, autres et TPT	45	29	41
% MJ alimentation	35	22	29
% MJ Fumure minérale	11	42	22
MJ atelier OV "Production" /100 kilos carcasse agneaux	5 401	7 578	6 871
MJ Electricité et pompage eau atelier OV/100 kgca	570	480	498
MJ Carburants, lub, autres et TPT atelier OV/100 kgca	2 359	1 019	2 142
MJ Fumure minérale atelier OV/100 kgca	321	1153	689
MJ Concentrés atelier OV/100 kgca	2 035	3 810	3 037
MJ Fourrages atelier OV/100 kgca	115	1117	505
MJ atelier GCU "Production" /ha	5 482	13 306	8 298
MJ Electricité et pompage eau atelier GCU/ha GCU	585	795	666
MJ Carburants, lub, autres et TPT atelier GCU/ha GCU	5 554	5 060	5 498
MJ Fumure minérale atelier GCU/ha GCU	2 999	7 451	5 190

VI. ANALYSE PLURIANNUELLE DES RÉSULTATS

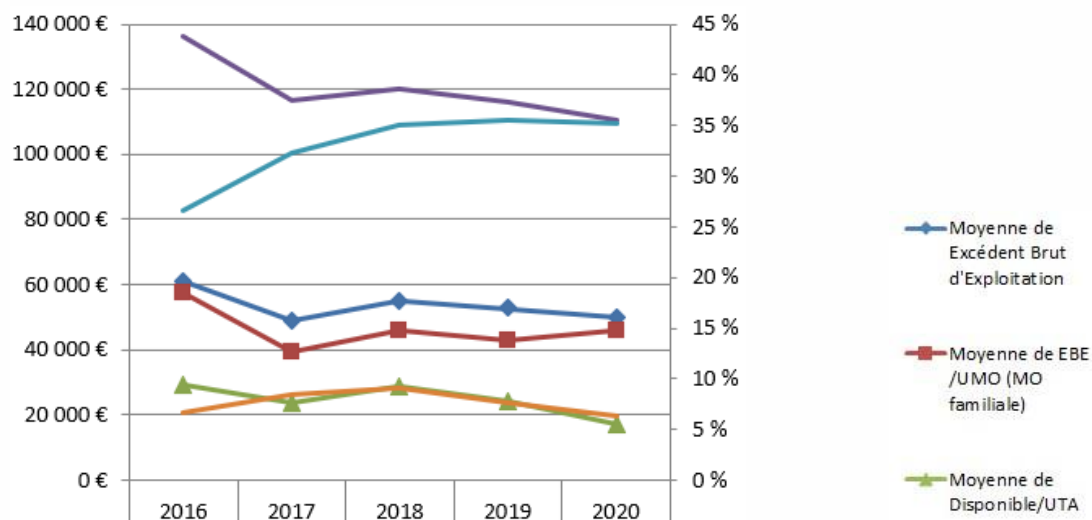
Évolution des résultats économiques de l'atelier



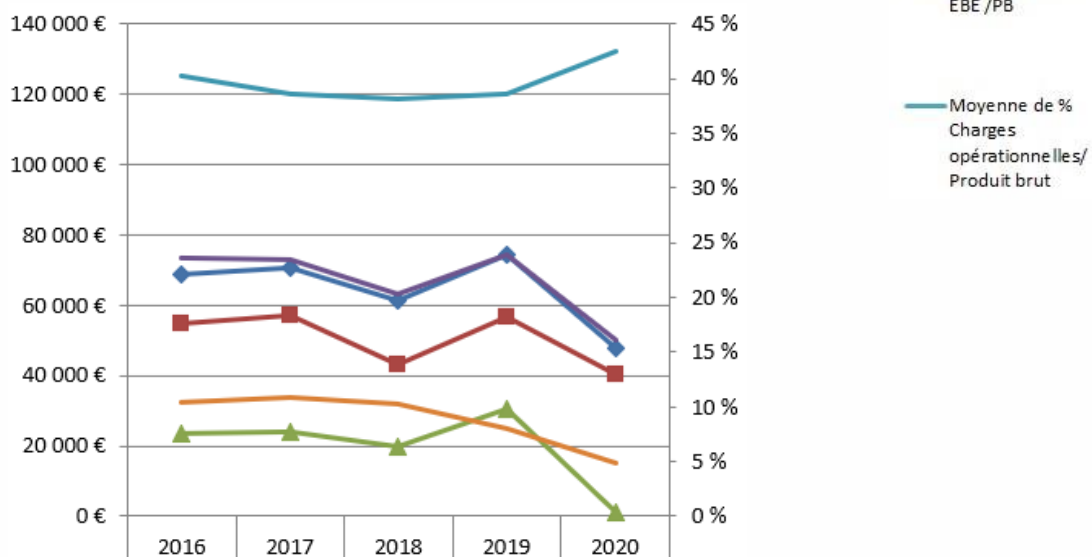
Systèmes céréaliers ovins



Évolution des résultats économiques globaux



Systèmes céréaliers ovins



LEXIQUE

SAU : Surface agricole utile = Total Cultures de Vente + Surface Fourragère Principale

SFP : Surfaces en herbe et cultures fourragères

SFP ovine : SFP destinée aux ovins

UGB totaux = UGB ovines + UGB autres herbivores

UGB ovines = EMP * 0,15

EMP (Effectif Moyen Pondéré) : correspond au nombre de brebis et agnelles de plus de 6 mois présentes en moyenne sur l'année (\sum effectif fin mensuel / 12).

Pour chaque mois, l'effectif fin = effectif début + achats + renouvellement - ventes – pertes

UTA : Unités Travailleur Annuel présentes sur l'exploitation. Une Unité de Travailleur Annuel est l'équivalent d'une personne déclarée occupée à plein-temps durant l'année sur l'exploitation. Pour les descriptifs "structures" et les ratios avec le produit brut ou la marge brute, il s'agit des UTA totales. Pour le ratio avec le Revenu Disponible, il s'agit des UTA "familiales" ou UTAF (le salaire des éventuelles UTA salariées ayant été déduit).

SCA : Solde sur Coût Alimentaire par brebis. Il correspond au nombre d'agneaux produits multiplié par la valorisation moyenne des agneaux vendus diminué des charges d'alimentation directe [somme des charges d'alimentation en concentré (achats et cessions internes), des achats de fourrages et d'herbes sur pied] le tout rapporté à l'effectif moyen présent des femelles de plus de 6 mois. Ce critère est un bon indicateur de la marge brute.

MB atelier : Marge Brute de l'atelier ovin. Les résultats à l'atelier intègrent les produits et charges de la SFP ovine. Dans la marge, ne sont incluses que les primes "production", c'est-à-dire l'aide ovine augmentée du supplément contractualisation s'il y a lieu et les primes "groupement" (qualité, saisonnalité,...) liées au produit.

Productivité pondérale (kg éq carc / brebis) = Productivité Numérique "zootechnique" x Poids moyen agneaux de boucherie vendus

Taux de productivité numérique : Productivité numérique "zootechnique" = nombre d'agneaux élevés pour 100 femelles mises à la reproduction.

Taux de mortalité : Taux de mortalité agneaux = nombre d'agneaux morts (y compris avortons) pour 100 agneaux nés.

Produit brut total (€/ha) : Valeur des biens et services produits au cours d'une campagne et liés aux activités du système de production par ha de SAU.

Aides / produit (%) : Ensemble des aides de l'exploitation / Produit brut.

EBE consolidé : Excédent Brut d'Exploitation hors charges de salaires = Produit brut – Charges opérationnelles – Charges de structure hors amortissement, frais financiers et salaire.

Disponible (€/UTA familiale) : EBE + Produits financiers - Annuités d'emprunts par UMO familiale.

SYNTHÈSE RÉGIONALE DES DONNÉES DU DISPOSITIF INOSYS-RÉSEAUX D'ÉLEVAGE OVINS VIANDE GRAND EST

CAMPAGNE 2020

Ce document présente la synthèse des résultats techniques et économiques de 26 fermes ovines du dispositif INOSYS-Réseaux d'élevage ovins viande de la région Grand Est. Ces fermes relèvent pour partie du socle national régulièrement stockées dans la base de données Diapason et des exploitations du socle régional. Les résultats sont ceux de la campagne fourragère 2020.

Cette synthèse n'a pas une vocation statistique mais met à disposition des références. Les exploitations qui sont présentées dans ce document se trouvent à des stades d'évolution plus ou moins proches de l'optimum.

L'évolution pluriannuelle sur 5 ans concerne un groupe de 16 exploitations à échantillon constant.

CONTEXTE DE L'ANNÉE 2020 : TROISIÈME SÉCHERESSE CONSÉCUTIVE SUR LE GRAND EST

Très peu de cultures épargnées...

Toutes les cultures ont été impactées avec des rendements à la baisse : en moyenne - 25 % à - 30 % en orge de printemps et en colza, - 15 % en orge d'hiver, - 10% à -30 % en maïs grain non irrigué. Seul le blé tire son épingle du jeu (légèrement supérieur à la moyenne quinquennale). Derrière ces moyennes se cache une très forte hétérogénéité, même à l'échelle locale.

La quantité de paille produite à l'hectare est également très faible (environ 2 t/ha).

Un nouveau déficit fourrager

Les premières coupes sur prairies temporaires ont été réalisées dès mi-avril, et mi-mai sur les prairies permanentes. Les rendements de ces fauches précoces sont en baisse de 20% (2 TMS/ha à 2,8 TMS/ha). C'est le résultat de la précocité de ces fauches et du printemps sec. Les conditions météo ont permis de réaliser la majorité des foin avant fin mai. Globalement, les rendements sont plus faibles de 25 %, avec de grosses disparités entre parcelles allant jusqu'à -50 % dans les terres superficielles ou froides. Ce déficit fourrager est accentué par l'absence de regains derrière les foin.

L'affouragement aux parcs dès la mi-juillet a amputé les stocks. Certains éleveurs ont décidé de rentrer leurs brebis allaitantes dès fin août pour les naissances d'automne.



Inosys-Réseaux d'Élevage est un réseau de compétences, déployé sur l'ensemble du territoire français, qui associe près de 1500 éleveurs et 240 ingénieurs des Chambres d'agriculture et de l'Institut de l'Élevage. Il repose sur le suivi d'exploitations volontaires, représentant la diversité des systèmes d'élevages herbivores. Cet observatoire des pratiques, de la contribution au développement durable et de l'évolution de l'élevage constitue une véritable infrastructure de recherche et développement. Ses nombreuses productions, sous forme de références ou d'outils de diagnostic et de conseil, aident à raisonner des projets d'installation et alimentent les actions de conseil. Le dispositif permet de simuler ou d'évaluer l'impact de politiques publiques, de changements réglementaires, d'aléas climatiques ou de marchés. Ce réseau permet en outre de diffuser largement sur le terrain le savoir et les outils nécessaires à l'appropriation de nouvelles problématiques, comme par exemple les enjeux de l'agroécologie. En ce sens il contribue largement à la formation continue des éleveurs et de leurs conseillers.

LES PARTENAIRES FINANCIERS

Le dispositif INOSYS Réseaux d'élevage bénéficie du soutien financier du Ministère de l'Agriculture (CasDAR) dans le cadre du PNDAR et des PRDAR. Il fait également l'objet d'un soutien financier national complémentaire de la Confédération Nationale de l'Élevage (CNE).

D'autres sources de financement peuvent être mobilisées au plan régional pour la conduite de projets spécifiques.

La responsabilité des financeurs ne saurait être engagée vis-à-vis des analyses et commentaires développés dans cette publication.