



Grand Est



Synthèse 2019 des appuis technico-économiques ovins viande

RÉGION GRAND-EST



L'objectif de cette synthèse est de permettre aux éleveurs de se situer par rapport à la moyenne des appuis techniques Téovin du Grand Est et selon son groupe typologique. Ces moyennes permettent également de visualiser les marges de manœuvre techniques quand on se situe dans le tiers médian ou dans le tiers inférieur. Quelques conseils sont proposés afin d'y arriver, avec l'accompagnement d'un technicien.

Malgré une baisse de la mortalité agneaux depuis 2 ans, la productivité ne progresse pas. Elle est pénalisée par un taux de mise bas passé sous la barre des 90% et une prolificité également en baisse.

Avec un prix de l'agneau en légère baisse entre 2018 et 2019, le produit brut par brebis perd 3 € à échantillon constant. Les charges d'alimentation augmentent depuis 4 ans et dépassent tout systèmes confondus les 50 € par brebis.

La marge brute avec prime est en moyenne de 76 €/brebis. Les élevages les plus performants sont ceux ayant une bonne productivité numérique (supérieure à 1,3 agneau produit par brebis).

LES SYSTÈMES RENCONTRÉS

La base de données a été divisée en 3 groupes selon l'objectif de finition des agneaux déclaré dans Téovin (onglet atelier dans la typologie) : Bergerie, Herbe et Bergerie, Herbe.

La production d'agneaux de bergerie est dominante dans la région. Plus de 50 % des exploitations produisent uniquement des agneaux de bergerie et 23 % ont une production mixte d'agneaux.

Tableau 1 : Structure des exploitations en fonction du type d'agneaux produits

Source : Appuis technico-économiques de l'atelier ovin viande, région Grand Est, 2019

Groupes	Nombre d'exploitations	Nombre de brebis	SAU en ha	SFP dans la SAU
Bergerie	67	430	196	48 %
Herbe et bergerie	27	537	135	79 %
Herbe	23	439	116	90 %
Total	117	456	166	64 %

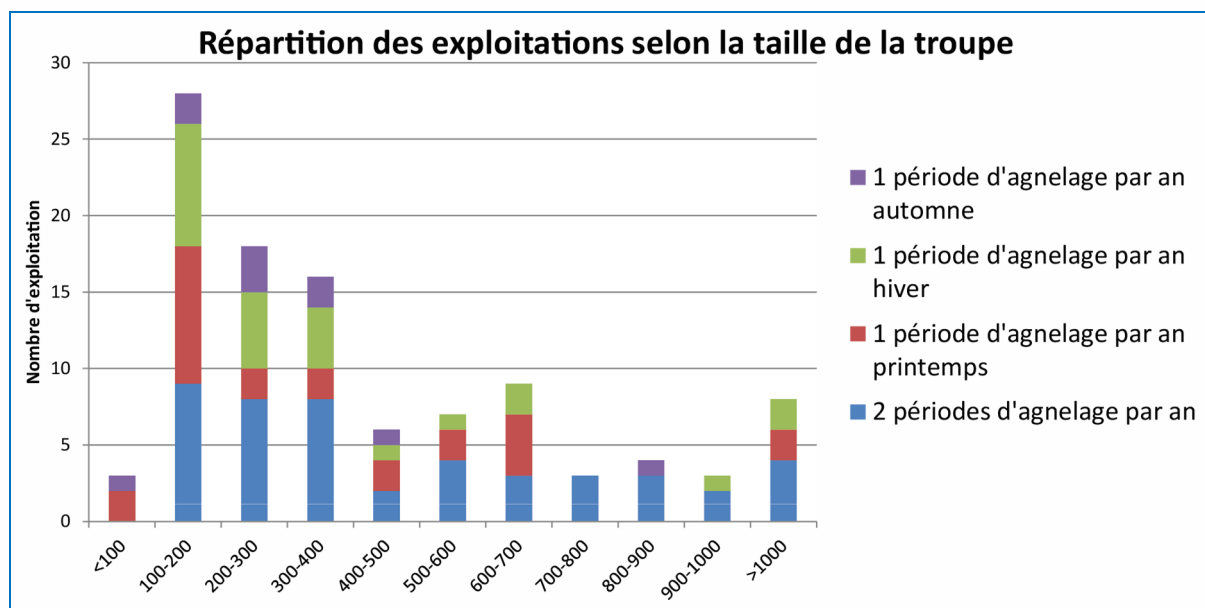
En 2019, 117 exploitations issues de l'appui technico-économique ont été analysées dans le cadre de la Banque de Données Régionale. Cet échantillon représente presque 20% des brebis de la région. En diminution depuis 2 à 3 ans.



Les troupes sont plus importantes en Moselle (650 brebis en moyenne) avec une spécialisation plus forte. On trouve plus de mixité en Meuse, dans les Vosges et dans les Ardennes.

Graphique 1 : Répartition des exploitations selon la taille de la troupe et la période d'agnelage

Source : Appuis technico-économiques de l'atelier ovin viande, région Grand Est, 2019



Les grosses troupes fonctionnent majoritairement en double périodes d'agnelage.

DES AMÉLIORATIONS POSSIBLES SUR LA MORTALITÉ DES AGNEAUX

Les systèmes avec production d'agneaux d'herbe ont des taux de mise bas et de prolificité faibles. La productivité numérique est donc faible pour des animaux luttant en saison sexuelle.

La rigueur dans la conduite de la troupe est une des clés de la réussite en production ovine, avec une attention particulière sur les critères de réforme des brebis, l'amélioration génétique, la conduite alimentaire des brebis et des béliers et la note d'état corporel lors de la mise en lutte et de l'agnelage.

Tableau 2 : Bilan de reproduction (moyenne Grand Est)

Source : Appuis technico-économiques de l'atelier ovin viande, région Grand Est, 2019

Groupes	Taux de mise bas	Taux de prolificité	Taux de mortalité	Taux de productivité zootechnique
Bergerie	89 %	158 %	14 %	125 %
Herbe et bergerie	82 %	149 %	14 %	113 %
Herbe	87 %	150 %	16 %	114 %
Total Grand Est	87 %	154 %	15 %	120 %

Les objectifs de « taux de productivité » sont de 1,25 agneau/brebis en système herbe (agnelage de printemps) et de 1,30 agneau/brebis en système bergerie (agnelage d'automne).

Tableau 3 : Bilans de reproduction classés sur la productivité et pour 3 groupes
 Source : Appuis technico-économiques de l'atelier ovin viande, région Grand Est, 2019

Groupe « Bergerie »	Nombre d'élevages	Brebis / élevage	Taux de Productivité zootechnique	Taux de Mise bas	Taux de prolificité	Taux de mortalité
Tiers Inférieur	22	403	98 %	89 %	139 %	17 %
Tiers Médian	23	454	122 %	86 %	150 %	12 %
Tiers Supérieur	22	430	156 %	91 %	185 %	14 %
Grand Est	67	430	125 %	89 %	158 %	14 %

Groupe « Herbe et Bergerie »	Nombre d'élevages	Brebis / élevage	Taux de Productivité zootechnique	Taux de Mise bas	Taux de prolificité	Taux de mortalité
Tiers Inférieur	9	359	89 %	71 %	142 %	19 %
Tiers Médian	9	633	112 %	86 %	144 %	13 %
Tiers Supérieur	9	619	138 %	89 %	160 %	12 %
Grand Est	27	537	113 %	82 %	149 %	14 %

Groupe « Herbe »	Nombre d'élevages	Brebis / élevage	Taux de Productivité zootechnique	Taux de Mise bas	Taux de prolificité	Taux de mortalité
Tiers Inférieur	8	446	91 %	83 %	135 %	21 %
Tiers Médian	7	734	116 %	91 %	149 %	16 %
Tiers Supérieur	8	173	136 %	88 %	166 %	10 %
Grand Est	23	439	114 %	87 %	150 %	16 %

Les élevages des groupes « tiers inférieur » produisent 0,5 agneau par brebis de moins que ceux des tiers supérieurs soit l'équivalent de **220 agneaux non commercialisés par exploitation, soit une perte de produit de 26 400 € !**

Même si elle diminue, la productivité numérique reste correcte (entre 110 et 120 %). Avec un objectif à 130 % pour la majorité des systèmes de production.

Les pistes pour améliorer les résultats de reproduction

- **Le taux de mise bas et de prolificité :**

A évaluer : Etat corporel des brebis, nombre de béliers, état sanitaire des béliers, âge des brebis, alimentation, reprise d'état...

Pour le conseil : fiches audits « Autour de la mise à la reproduction des ovins », « Autour de l'agnelage »

> Ces fiches conseil sont disponibles dans « Le Kit Technique Inn'Ovin »

<http://www.inn-ovin.fr/autour-de-mise-a-reproduction-ovins/>

<http://www.inn-ovin.fr/autour-de-lagnelage/>

- **Le taux de mortalité :**

Pour le conseil : audit mortalité disponible sur le site Inn'ovin (« support d'audit pour un diagnostic sur la mortalité des agneaux »)

<http://www.inn-ovin.fr/support-dauidit-diagnostic-mortalite-agneaux/>

BILAN TECHNICO-ÉCONOMIQUE

Le Solde sur Coût Alimentaire* est en moyenne de 89 € par brebis, avec un poste alimentation qui s'améliore.

Tableau 4 : Analyse de l'aliment concentré consommé (moyenne Grand Est)

Source : Appuis technico-économiques de l'atelier ovin viande, région Grand Est, 2019

117 exploitations	Brebis / élevage	SCA € / brebis	Prix de l'agneau en €	Productivité		Kg de concentré consommé		Concentrés agneaux (kg) Par agneau	Coût en € de concentré consommé Par brebis
				Agneau / brebis	Kg d'agneau / brebis	Par brebis	Par kg agneau		
Grand Est	456	88,5	120	1,15	22,3	205	8,5	80	44,6

Tableau 5 : Analyse de l'aliment concentré consommé (pour 3 groupes classés sur le SCA* par brebis)

Source : Appuis technico-économiques de l'atelier ovin viande, région Grand Est, 2019

Groupe « Bergerie » 67 exploitations	Brebis / élevage	SCA € / brebis	Prix de l'agneau en €	Productivité		Kg de concentré consommé		Concentrés agneaux (kg) Par agneau	Coût en € de concentré consommé Par brebis
				Agneau / brebis	Kg d'agneau / brebis	Par brebis	Par kg agneau		
Tiers Inférieur	411	53,5	119	0,98	19,0	251	12,0	105	55,8
Tiers Médian	385	80,5	117	1,17	22,2	272	9,5	87	50,9
Tiers Supérieur	494	125,1	124	1,46	28,5	211	7,2	75	48,1
Grand Est	430	86,3	120	1,20	23,2	245	9,6	89	51,6

Groupe « Herbe et Bergerie » 27 exploitations	Brebis / élevage	SCA € / brebis	Prix de l'agneau en €	Productivité		Kg de concentré consommé		Concentrés agneaux (kg) Par agneau	Coût en € de concentré consommé Par brebis
				Agneau / brebis	Kg d'agneau / brebis	Par brebis	Par kg agneau		
Tiers Inférieur	464	46,5	102	0,88	16,4	167	9,9	98	41,3
Tiers Médian	478	73,5	114	1,06	19,9	198	9,0	71	41,8
Tiers Supérieur	669	109,3	130	1,19	23,2	151	6,4	61	35,5
Grand Est	537	76,5	116	1,04	19,8	172	8,4	77	39,5

Groupe « Herbe » 23 exploitations	Brebis / élevage	SCA € / brebis	Prix de l'agneau en €	Productivité		Kg de concentré consommé		Concentrés agneaux (kg) Par agneau	Coût en € de concentré consommé Par brebis
				Agneau / brebis	Kg d'agneau / brebis	Par brebis	Par kg agneau		
Tiers Inférieur	396	71,6	114	0,88	17,1	116	6,2	55	26,2
Tiers médian	822	102,1	121	1,16	22,5	136	5,9	60	34,9
Tiers Supérieur	146	152,2	139	1,33	28,4	134	4,6	54	29,7
Grand Est	439	108,9	124	1,12	22,7	129	5,6	5,6	30,1

* Solde sur Coût Alimentaire = vente d'agneaux - coûts des concentrés totaux et achats de fourrage.

L'écart de Solde sur Coût Alimentaire entre le groupe inférieur et supérieur s'explique en grande partie par la productivité par brebis.

La quantité de concentré par kg d'agneau produit reste à un niveau très élevé pour la classe tiers inférieur des systèmes bergerie. Pour ce groupe, la quantité de concentré par brebis atteint 250 kg, ce qui représente 12 kg de concentré / kg carc d'agneau produit. Au regard des résultats du tiers supérieur, la marge de manœuvre est de 5 kg de concentré par kg d'agneau produit.

En système herbager, la quantité de concentré agneaux par agneau s'élève à 56 kg en moyenne. Une quantité assez élevée qui peut s'expliquer par les aléas climatiques.

Les pistes pour améliorer le coût de concentré par brebis

- **La maîtrise de la productivité numérique :**
En complément des pistes mises en avant pour améliorer les résultats de reproduction, surveiller l'alimentation des brebis (poids agneau à la naissance et allaitement)
- **Améliorer le niveau génétique des brebis :**
Valeur laitière des mères
- **Améliorer la conduite des agnelles de renouvellement :**
Age à la mise en lutte
- **Améliorer l'autonomie alimentaire de l'exploitation :**
Être autonome en fourrage
Produire des fourrages de qualité
Disposer d'un stock suffisant pour passer les aléas climatiques
Autoconsommer les céréales de l'exploitation

Evolution du cours des agneaux : plus de 6,10 €/kg carcasse en moyenne pour les « bergerie » et les « herbe »

Tableau 6 : Evolution pluri annuelle des agneaux vendus

Source : Appuis technico-économiques de l'atelier ovin viande, région Grand Est, 2019

Campagne	Agneaux lourds bergerie			Agneaux lourds herbe		
	Poids moyen (kg carc.)	Prix moyen (en €)	Prix au Kg carc (en €)	Poids moyen (kg carc.)	Prix moyen (en €)	Prix au Kg carc (en €)
2019	19,4	120	6,1	20,0	122	6,0
2018	19,4	124	6,3	19,7	120	6,1
2017	19,2	118	6,2	19,8	121	6,1
2016	19,1	116	6,1	19,8	118	6,0
2015	18,9	117	6,2	19,2	116	6,1
Evolution 2019/2015	+ 2,6 %	+ 2,6 %	- 1,6 %	+ 4,2 %	+ 5,2 %	- 1,6 %

Après plusieurs années de hausse, le prix de l'agneau baisse en 2019 et retrouve le niveau de 2016 en €/kg de carcasse.

En moyenne, un agneau se commercialise 120 €.

GESTION TECHNO-ÉCONOMIQUE¹

La marge brute hors aides baisse en 2019 pour retrouver son niveau de 2017 (53 €/ brebis). La baisse du produit (moins 10 euros par rapport à 2018), liée à la productivité et au prix de l'agneau; n'est compensée que partiellement par la diminution des charges opérationnelles. La marge brute avec aides ovines est de 76 € / brebis et celle avec aides ovines + SFP (MAE + ICHN) de 89 € / brebis en moyenne.

Tableau 7 : La marge brute (moyenne Grand Est)

Source : Appuis technico-économiques de l'atelier ovin viande, région Grand Est, 2019

117 exploitations	Brebis / élevage	Marge brute ovine		Produit brut hors aides / brebis (€)	Charges opérationnelles / brebis (€)	Dont alimentation directe	Dont charges SFP ovine	Dont frais d'élevage	
		Hors aide / brebis (€)	Avec aides / brebis (€)					Total	Dont véto
Grand Est	456	53,1	75,9	126,2	73,1	50,3	5,5	17,8	8,3

Tableau 8 : Analyse des marges brutes pour 3 groupes classés sur la marge brute hors aides par brebis

Source : Appuis technico-économiques de l'atelier ovin viande, région Grand Est, 2019

Groupe « Bergerie » 67 exploitations	Brebis / élevage	Marge brute ovine		Produit brut hors aides / brebis (€)	Charges opérationnelles / brebis (€)	Dont alimentation directe	Dont charges SFP ovine	Dont frais d'élevage	
		Hors aide / brebis (€)	Avec aides / brebis (€)					Total	Dont véto
Tiers Inférieur	417	17,3	40,3	106,4	89,1	64,6	7,6	18,3	7,8
Tiers Médian	401	49,2	71,8	122,7	73,5	55,6	5,6	12,8	5,0
Tiers Supérieur	472	86,7	109,8	165,4	78,7	55,2	6,8	17,4	8,3
Grand Est	430	51,0	73,9	131,4	80,4	58,4	6,6	16,1	7,0

Groupe « Herbe et Bergerie » 27 exploitations	Brebis / élevage	Marge brute ovine		Produit brut hors aides / brebis (€)	Charges opérationnelles / brebis (€)	Dont alimentation directe	Dont charges SFP ovine	Dont frais d'élevage	
		Hors aide / brebis (€)	Avec aides / brebis (€)					Total	Dont véto
Tiers Inférieur	466	11,4	31,9	83,6	72,2	48,7	4,7	18,8	9,6
Tiers Médian	536	39,5	61,6	109,9	70,4	49,4	4,2	16,8	6,8
Tiers Supérieur	608	75,1	98,4	131,0	55,9	35,1	4,2	16,6	8,6
Grand Est	537	42,0	64,0	108,2	66,2	44,4	4,4	17,4	8,3

Groupe « Herbe » 23 exploitations	Brebis / élevage	Marge brute ovine		Produit brut hors aides / brebis (€)	Charges opérationnelles / brebis (€)	Dont alimentation directe	Dont charges SFP ovine	Dont frais d'élevage	
		Hors aide / brebis (€)	Avec aides / brebis (€)					Total	Dont véto
Tiers Inférieur	398	37,6	61,7	90,4	52,8	29,7	3,6	19,9	10,7
Tiers Médian	795	65,4	88,2	126,5	61,0	38,1	2,8	20,1	11,8
Tiers Supérieur	168	112,8	136,5	179,5	66,7	33,7	4,6	29,0	13,1
Grand Est	439	72,2	95,8	132,4	60,2	33,7	3,7	23,1	11,9

¹ Analyse économique en prenant en compte toutes les charges opérationnelles de l'atelier ovin

Pour une troupe moyenne de 430 brebis, l'écart de marge brute hors prime du tiers inférieur avec le tiers médian est d'au moins 30 € par brebis, ce qui se traduit par un manque à gagner de 11 000 € par exploitation !

La marge brute hors prime par brebis varie du simple au triple en passant du tiers inférieur au tiers supérieur pour les systèmes agneaux d'herbe (de 38 à 113 €/brebis) et avec un rapport de 1 à 5 pour les systèmes agneaux de bergerie (de 17 à 87 €/brebis).

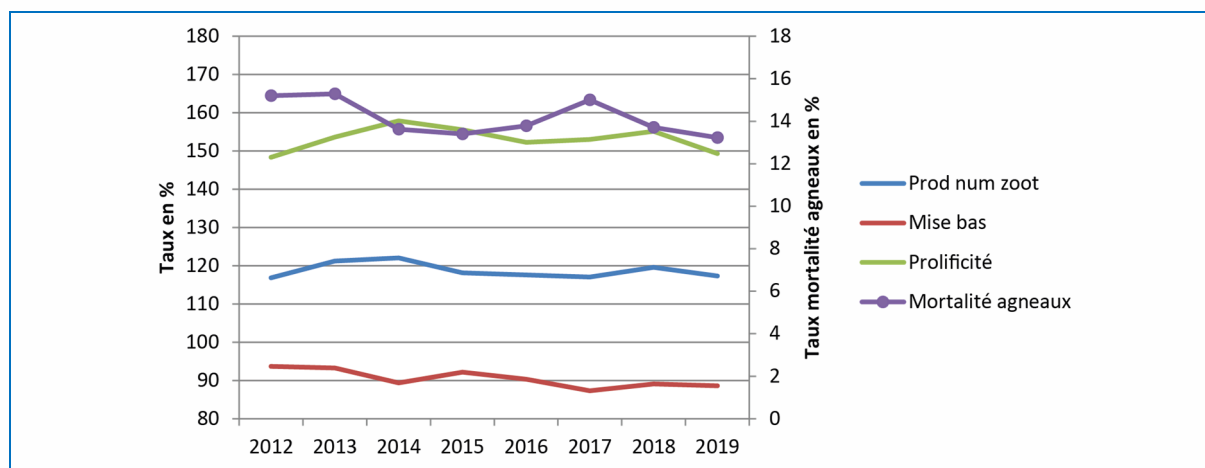
Une amélioration est possible en agissant sur la productivité du troupeau et la maîtrise des charges d'alimentation directe (cf. les éléments ci-dessus).

8 ANNÉES DE RÉSULTATS D'APPUI-TECHNIQUE EN RÉGION GRAND EST

A échantillon constant, les élevages ovins viande du Grand Est ont une troupe qui se stabilise à 500 brebis. La productivité numérique est assez stable, avec une moyenne de 118 % sur les 4 dernières années.

Graphique 2 : Evolution des résultats de reproduction

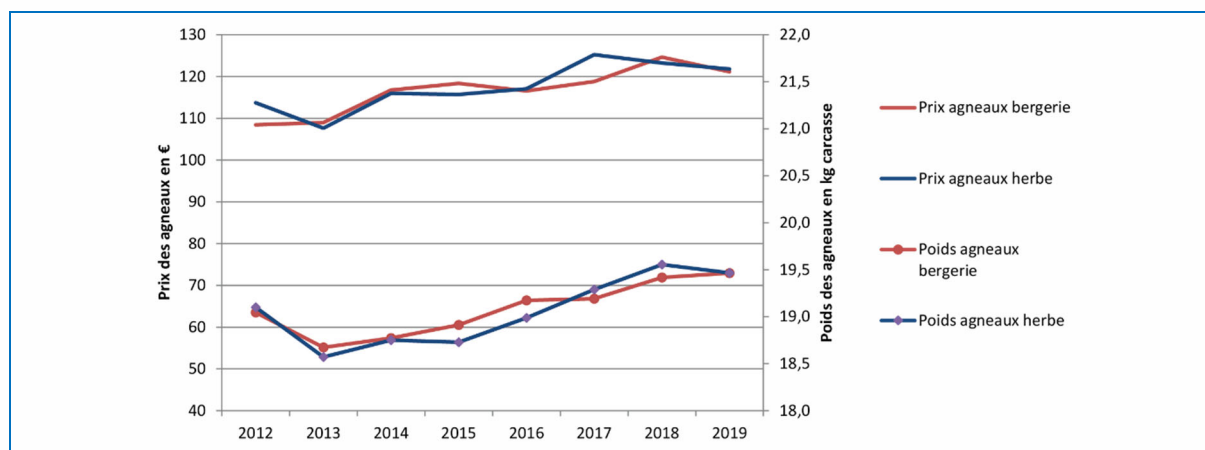
Source : Appuis technico-économiques de l'atelier ovin viande, région Grand Est, 2019



Tout système confondu, la fertilité montre une tendance à la baisse avec une moyenne inférieure à 90 %, alors que l'objectif se situe au-delà de 94 %. Ce qui se chiffre par une perte de produit de 2 800 € pour une troupe de 400 brebis.

Graphique 3 : Evolution du poids et du prix de vente des agneaux

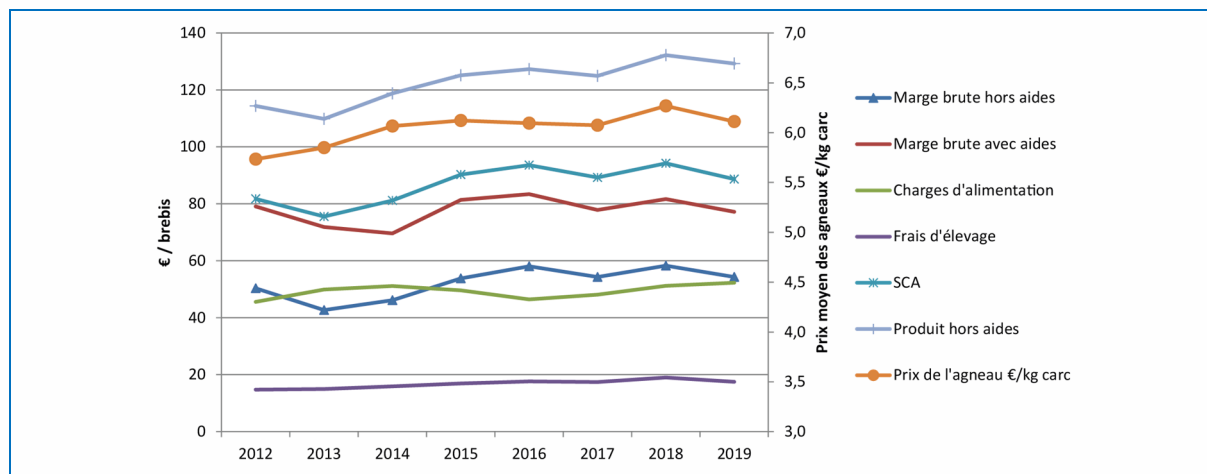
Source : Appuis technico-économiques de l'atelier ovin viande, région Grand Est, 2019



Le prix et le poids des agneaux se stabilisent. Le prix dépasse les 120 € depuis 2017. Le prix des agneaux de bergerie et d'herbe sont très proches.

Graphique 4 : Evolution des résultats économiques

Source : Appuis technico-économiques de l'atelier ovin viande, région Grand Est, 2019



Le prix de l'agneau reste sur une bonne dynamique, à plus de 6,0 €/kg de carcasse. Les charges d'alimentation progressent depuis 4 ans, pour atteindre 50 €/brebis. La marge brute hors aides par brebis baisse en 2019 de 4 €/brebis en lien avec la dégradation des résultats techniques et la conjoncture du prix de l'agneau.

La marge brute avec aides ovines est en moyenne de 76 €/brebis en 2019.

Document édité par l'Institut de l'Élevage
 149 rue de Bercy – 75595 Paris Cedex 12 – www.idele.fr
 Octobre 2020 – Référence Idele : 00 20 602 019 – Mise en page : Isabelle Guigue

Document réalisé par les équipes des Réseaux de Références des Chambres d'agriculture du Grand Est :

A. ROULEAU, CA 08	A. DÉMOULIN, CA 51	M. FLOQUET, CA 10-52
L. KELLER, CA 54	P. CARILLET, CA 55	C. VAILLANT, CA 57
D. CANDAU, CA 88	JP. SAULET, CA Alsace	G. SAGET, Institut de l'Élevage

Réalisation des appuis techniques par :

O. BALLING, Cobevim	A. BINON, Cobevim	S. BONNET, APAL
D. DORMION, Sicarev	JP. FERRY, Cobevim	T. KÖRNER, EMC ²
C. MATHE, Sicarev	S. ROUSSELOT, BNE	

INOSYS – RÉSEAUX D'ÉLEVAGE

Un dispositif partenarial associant des éleveurs et des ingénieurs de l'Institut de l'Élevage et des Chambres d'agriculture pour produire des références sur les systèmes d'élevages.

Ce document a été élaboré avec le soutien financier du Ministère de l'Agriculture (CasDAR), de la Confédération Nationale de l'Élevage (CNE), de FranceAgriMer, ces Conseils Généraux de la Meurthe-et-Moselle, de la Meuse et des Vosges. La responsabilité des financeurs ne saurait être engagée vis-à-vis des analyses et commentaires développés dans cette publication.

