

Compte rendu annuel sur l'insémination artificielle ovine - Campagne 2014



COMPTE RENDU ANNUEL
SUR
L'INSÉMINATION ARTIFICIELLE OVINE
CAMPAGNE 2014

Octobre 2015

Compte rendu réalisé par V. LOYWYCK, G. LAGRIFFOUL et A. CASTRES.

SOMMAIRE

	Pages
- La campagne d'IA. 2014	3
- Tableaux, Figures, Carte	4 - 29
- Liste des centres – Renseignements administratifs	30 – 32

La campagne d'I.A. ovine en 2014

Une stabilité des inséminations ovines depuis 5 ans.

Avec 809 666 IA, le nombre d'IA ovine augmente de 3500 (0,4%) par rapport à 2013. Ainsi, au cours des 5 dernières années, le nombre d'IA est relativement stable oscillant entre 806 000 et 810 000 IA. La situation reste contrastée entre le secteur laitier et le secteur allaitant. La baisse du nombre de doses en ovin allaitant s'accélère par rapport à 2013 avec - 4 347 IA (contre - 953 en 2013). A l'inverse pour le secteur laitier, après une baisse en 2013 (-3 050), le nombre d'IA augmente de 7 896 en 2014. Le nombre d'inséminations réalisées sur brebis lait reste nettement supérieur à celui des IA réalisées sur brebis viande, soit 652 731 contre 156 935. Compte tenu des tailles respectives de chacune des populations, le taux de pénétration est 10 fois supérieur en ovin lait (près de 50%) contre 4% en ovin allaitant. Ainsi, les 312 669 doses produites par les béliers viande présents dans les centres de production sont utilisés à part égale entre les brebis laitières et les brebis allaitantes.

La progression des IA « reproducteurs » en ovin viande observée depuis 2 ans ne se confirme pas en 2014 : baisse de 7 % (- 4 701 IA). En ovin lait, l'augmentation est de 1,81 % (+8 837 IA).

9 centres d'inséminations producteurs de doses ovines.

On note une stabilité ou augmentation d'activité pour 8 des 9 centres d'IA. Ainsi, Insem-Ovin voit son activité baisser de près de 5 %. Les autres centres à dominante ovin viande reste stable ou en légère augmentation comme les centres avec une activité ovine laitière.

L'insémination ovine concentrée sur quelques mois et dans cinq départements.

En ovin lait, 80 % des IA sont réalisés en 4 mois de juin à août. Le mois de juin représente à lui tout seul près d'un tiers de l'activité annuelle (31,6 %), 22 % pour le mois de mai, 13,5 % pour août et 11,5 % pour juillet. En ovin allaitant, les IA se répartissent principalement sur 5 mois (de mars à juillet). Le pic est pour le mois d'avril avec 21,5 % des IA annuelles.

L'Aveyron reste le premier département par le nombre d'I.A. suivi du des Pyrénées-Atlantiques et du Tarn. Complétés de la Lozère et de la Haute-Vienne, les cinq premiers départements représentent plus de 80 % des I.A. ovines nationales.

Confirmation de la progression du Lacaune Viande GID

Le rameau culard de la race Lacaune continue son développement entamé il y a 3 ans. Avec +6 907 doses c'est la race qui connaît la plus forte progression (+ 61,6%). Il apparaît désormais en 8e position d'un classement largement dominé par la race Lacaune Lait en ovin lait et Lacaune Viande en ovin allaitant. 3 races ovines allaitantes présentes des baisses de plus de 1000 doses : Charollais, Lacaune viande et Texel.

Une production par bélier qui reste stable avec 274 doses en moyenne produite par bélier et par an, la production

Que ce soit pour les adultes ou pour les agnelles, on note une baisse de la fertilité moyenne en ovin lait (2 à 3 %). C'est la tendance inverse qui est observée en brebis allaitantes avec une augmentation du même ordre de grandeur.

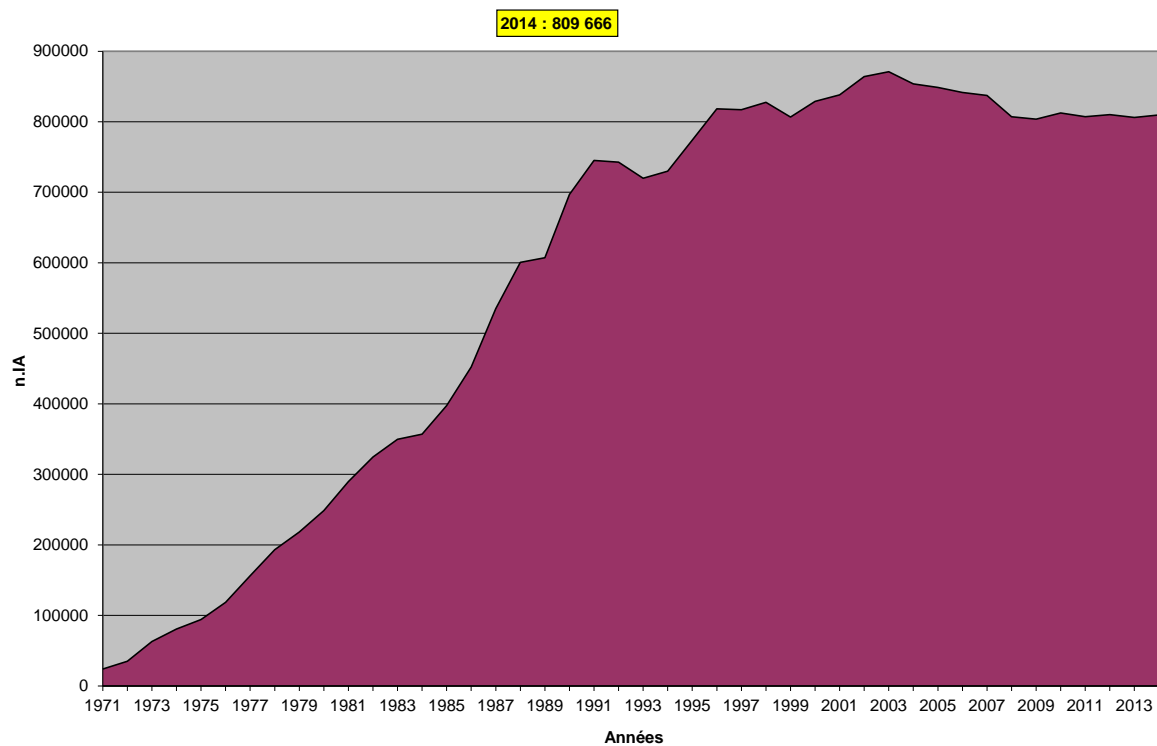
IA 2014 : Tableau 1

ÉVOLUTION DES EFFECTIFS I.A.

Année	Effectifs	Variation	
	n IA	n	%
1971	24 000		
1972	35 000	11 000	45,8
1973	63 000	28 000	80,0
1974	80 700	17 700	28,1
1975	94 170	13 470	16,7
1976	118 550	24 380	25,9
1977	156 238	37 688	31,8
1978	193 172	36 934	23,6
1979	218 260	25 088	13,0
1980	248 641	30 381	13,9
1981	289 763	41 122	16,5
1982	324 608	34 845	12,0
1983	349 740	25 132	7,7
1984	357 019	7 279	2,1
1985	397 523	40 504	11,3
1986	452 293	54 770	13,8
1987	535 016	82 723	18,3
1988	600 635	65 619	12,3
1989	607 207	6 572	1,1
1990	696 955	89 748	14,8
1991	745 159	48 204	6,9
1992	742 718	-2 441	-0,3
1993	719 896	-22 822	-3,1
1994	729 937	10 041	1,4
1995	773 961	44 024	6,0
1996	818 331	44 370	5,7
1997	817 082	-1 249	-0,2
1998	827 572	10 490	1,3
1999	806 704	-20 868	-2,5
2000	828 900	22 196	2,8
2001	838 154	9 254	1,1
2002	864 054	25 900	3,1
2003	870 956	6 902	0,8
2004	853 716	-17 240	-2,0
2005	848 691	-5 025	-0,6
2006	841 540	-7 151	-0,8
2007	837 308	-4 232	-0,5
2008	807 108	-30 200	-3,6
2009	803 704	-3 404	-0,4
2010	812 477	8 773	1,1
2011	807 180	-5 297	-0,7
2012	810 120	2 940	0,4
2013	806 117	-4 003	-0,5
2014	809 666	3 549	0,4

IA 2014 : Figure 1

ÉVOLUTION DE L'IA. OVINE EN FRANCE



IA 2014 : Tableau 2

DEVELOPPEMENT DE L'IA. SELON LE TYPE DE PRODUCTION

Races brebis	Inséminations	Cheptel national Brebis*	% d'IA
Laitières	652 731	1 585 000	41,2
Allaitantes	156 935	3 940 000	4,0
Ensemble	809 666	5 525 000	14,7

* Source : Dispositif Génétique - Chiffres clés Ruminants 2014

IA 2014 : Tableau 3

REPARTITION DES I.A. SELON LE TYPE DE BELIERS ET DE FEMELLES

Support femelle	Femelles Lait	Femelles Viande	Total
Béliers			
Béliers Lait	496 997 (5 134)	0 0	496 997 (5 134)
Béliers Viande	155 734 (2 762)	156 935 (-4 357)	312 669 (-1 585)
Total	652 731 (7 896)	156 935 (-4 347)	809 666 (3 549)

(Évolution par rapport à 2013)

IA 2014 : Tableau 4

VARIATION D'ACTIVITE DES CENTRES (2014/2013) :
(Doses produites & utilisées sauf doses stockées en semence congelée)

	Dépt.	CENTRE	2014	2013	Variation	
					Effectif	%
1	12	OVITEST	346 256	343 058	3 198	0,9
2	12	CONFEDERATION	255 633	253 077	2 556	1,0
3	64	CDEO	91 734	91 240	494	0,5
4	87	INSEM-OVIN	74 248	78 014	-3 766	-4,8
5	43	GIE BMC	13 642	13 576	66	0,5
6	31	CRIOPYC	9 177	8 948	229	2,6
7	2	CIA VERDILLY	7 085	6 994	91	1,3
8	2A et 2B	CORSIA	6 633	6 189	444	7,2
9	46	OVILOT	5 258	5 021	237	4,7
Total			809 666	806 117	3 549	0,4

IA 2014 : Tableau 5

VENTES DE DOSES ENTRE STRUCTURES

	Ventes inter Centres IA ovins	Ventes à d'autres Coop. d'IA	Ventes à des groupements	Export	Autres ou indéterminées	Total des ventes
1995	23 284	9 887	4 111	192	2 742	40 216
2000	26 245	12 633	3 806	360	2 124	45 168
2001	33 423	12 285	2 350	122	2 297	50 477
2002	28 945	11 151	1 344	14	2 464	43 918
2003	28 836	6 512	488	0	4 706	40 542
2004	29 193	7 211	411	664	2 240	39 719
2005	25 694	6 671	1 360	229	3 825	37 779
2006	16 877	6 078	952	0	3 168	27 075
2007	14 253	6 820	2983	249	3 607	27 912
2008	15 589	4 243	2 408	108	3 114	25 462
2009	18 302	4 519	398	75	6 914	30 208
2010	27 430	2 301	0	2 173	829	32 733
2011	24 598	3 840	2 778	2 605	1 924	35 745
2012	27 998	4 351	2532	1 667	882	37 430
2013	34 109	3 870	1 491	392	1 956	41 818
2014	38 479	3 936	1 263	1 064	915	45 657

IA 2014 : Tableau 6

PRODUCTION DE DOSES D'I.A. OVINES AU COURS DE L'ANNEE :

a) Comparaison entre types d'activités du centre

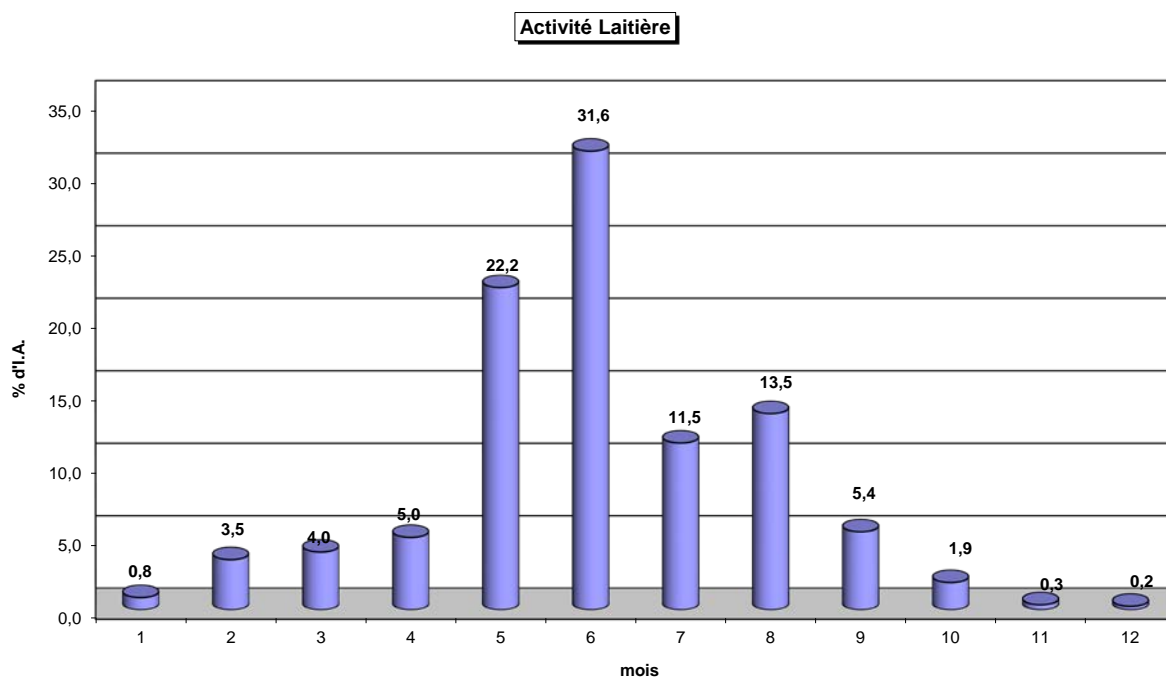
Activité	Laitière 2014		Allaitante 2014		
	Mois	Effectifs	%	Effectifs	%
Janvier		5 514	0,8	5 493	3,5
Février		22 594	3,5	10 181	6,5
Mars		26 038	4,0	19 243	12,3
Avril		32 627	5,0	33 512	21,5
Mai		145 211	22,2	19 473	12,5
Juin		206 690	31,6	23 436	15,0
Juillet		75 188	11,5	18 641	11,9
Août		88 453	13,5	9 984	6,4
Septembre		35 171	5,4	5 338	3,4
Octobre		12 298	1,9	4 610	3,0
Novembre		2 272	0,3	3 532	2,3
Décembre		1 586	0,2	2 581	1,7
Total		653 642	100,0	156 024	100,0

b) Comparaison et variation 2014/2013 : Ensemble des I.A.

Mois	2014		2013		Variation 14/13	
	Effectifs	%	Effectifs	%	Effectifs	%
Janvier	11 007	1,4	8 789	1,0	2 218	25,2
Février	32 775	4,0	30 531	3,4	2 244	7,3
Mars	45 281	5,6	47 642	6,7	-2 361	-5,0
Avril	66 139	8,2	63 695	7,8	2 444	3,8
Mai	164 684	20,3	165 731	20,3	-1 047	-0,6
Juin	230 126	28,4	235 403	30,0	-5 277	-2,2
Juillet	93 829	11,6	90 687	10,2	3 142	3,5
Août	98 437	12,2	101 482	13,5	-3 045	-3,0
Septembre	40 509	5,0	37 493	4,4	3 016	8,0
Octobre	16 908	2,1	14 051	1,5	2 857	20,3
Novembre	5 804	0,7	8 250	0,7	-2 446	-29,6
Décembre	4 167	0,5	2 363	0,4	1 804	76,3
Total	809 666	100,0	806 117	100,0	3 549	0,4

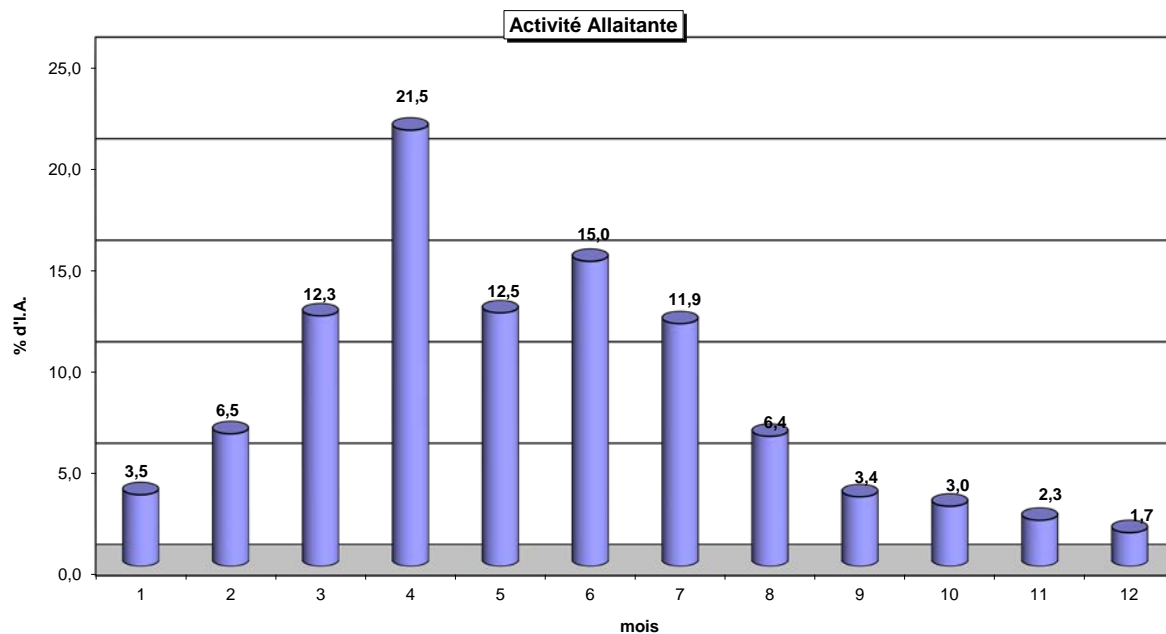
IA 2014 : Figure 2

REPARTITION MENSUELLE DES I.A. OVINES EN 2014



IA 2014 : Figure 3

REPARTITION MENSUELLE DES I.A. OVINES EN 2014



IA 2014 : Tableau 7

I.A. PAR DEPARTEMENT ET VARIATION

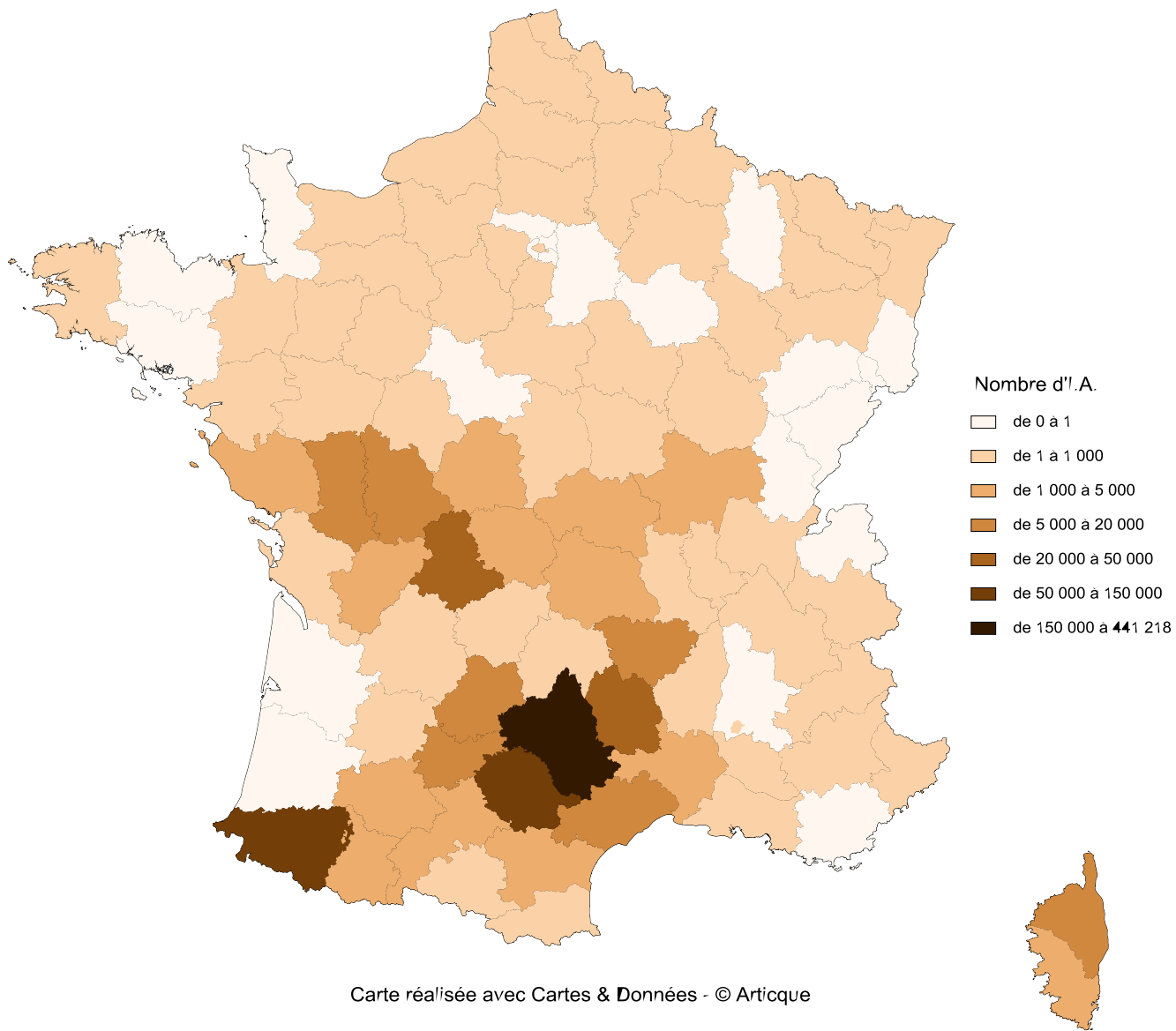
N°	Département	Nbre IA 1995	Nbre IA 2000	Nbre IA 2005	Nbre IA 2010	Nbre IA 2011	Nbre IA 2012	Nbre IA 2013	Nbre IA 2014	Variation 2014/2013	Effectif femelle (1)	% femelles inséminées	Evolution 2014/2010 %
1	AIN	50	154	101	80	70	80	54	119	39	15 880	0,7	48,8
2	AISNE	900	1077	1171	593	517	823	798	645	-178	21 230	3,0	8,8
3	ALLIER	3130	2691	2813	1036	875	810	1110	1181	371	123 252	1,0	14,0
4	ALPES-DE-HAUTE-PROVENCE	1064	1081	817	106	87	202	294	385	183	151 363	0,3	263,2
5	HAUTES-ALPES	4103	5378	5061	442	409	610	696	336	-274	175 230	0,2	-24,0
6	ALPES-MARITIMES	170	149	209	0	50	48	55	35	-13	39 658	0,1	-
7	ARDECHE	841	1583	1809	446	502	384	428	527	143	55 913	0,9	18,2
8	ARDENNES	523	911	275	205	188	188	132	251	63	27 546	0,9	22,4
9	ARIEGE	1240	1799	1770	702	601	342	472	362	20	62 956	0,6	-48,4
10	AUBE	249	59	192	405	0	0	0	0	0	16 056	0,0	-100,0
11	AUDE	4027	3692	3471	3321	3096	3435	3042	3485	50	42 539	8,2	4,9
12	AVEYRON	374009	406355	430040	429327	429458	429721	433264	441218	11497	717 183	61,5	2,8
13	BOUCHES-DU-RHONE	852	970	974	0	245	154	214	140	-14	132 589	0,1	-
14	CALVADOS	30	0	0	191	0	177	83	31	-146	10 916	0,3	-83,8
15	CANTAL	531	884	584	644	498	442	263	320	-122	23 605	1,4	-50,3
16	CHARENTE	7775	6622	6904	4898	4724	4640	3622	2955	-1685	50 440	5,9	-39,7
17	CHARENTE-MARITIME	574	278	272	45	0	120	271	321	201	7 008	4,6	613,3
18	CHER	3338	3644	1692	752	195	105	126	634	529	35 953	1,8	-15,7
19	CORREZE	2097	2591	2807	1117	1237	1270	1232	829	-441	34 686	2,4	-25,8
2A	CORSE DU SUD	1029	2486	3004	2192	1944	2002	1615	1555	-447	22 114	7,0	-29,1
2B	HAUTE CORSE	840	3605	4441	4661	3932	4481	4574	5078	597	62 719	8,1	8,9
21	COTE-D'OR	621	941	1094	1209	821	793	817	781	-12	37 389	2,1	-35,4
22	COTES-D'ARMOR	858	220	262	0	0	0	0	0	0	9 675	0,0	-
23	CREUSE	11610	12298	3552	944	859	1362	1307	1317	-45	56 119	2,3	39,5
24	DORDOGNE	6366	3726	585	335	324	367	124	193	-174	31 646	0,6	-42,4
25	DOUBS	0	0	0	0	0	0	0	0	0	4 837	0,0	-
26	DROME	884	1211	964	425	0	0	0	0	0	54 282	0,0	-100,0
27	EURE	409	119	249	220	178	40	206	163	123	19 925	0,8	-25,9
28	EURE-&-LOIR	204	244	12	149	64	82	0	80	-2	5 256	1,5	-46,3
29	FINISTERE	445	438	98	165	163	163	178	144	-19	7 942	1,8	-12,7
30	GARD	1229	2020	2187	2218	2436	2153	2170	2441	288	37 827	6,5	10,1
31	HAUTE-GARONNE	5449	5337	4728	2858	2821	2739	2674	2527	-212	40 323	6,3	-11,6
32	GERS	743	1525	1250	1419	1265	1196	1098	1259	63	17 370	7,2	-11,3
33	GIRONDE	0	0	0	215	0	97	0	0	-97	13 106	0,0	-100,0
34	HERAULT	8346	9197	10204	8772	8546	8704	8572	8827	123	32 222	27,4	0,6
35	ILLE-&-VILAINE	2197	445	412	192	97	150	281	335	185	15 003	2,2	74,5
36	INDRE	4427	6633	4238	2627	2129	2199	2358	2459	260	46 337	5,3	-6,4
37	INDRE-&-LOIRE	1177	963	841	1287	1010	981	626	434	-547	12 373	3,5	-66,3
38	ISERE	612	531	537	47	54	58	144	150	92	37 195	0,4	219,1
39	JURA	0	0	0	0	0	0	0	0	0	8 634	0,0	-
40	LANDES	0	0	0	0	0	0	0	0	0	2 967	0,0	-
41	LOIR-&-CHER	963	226	180	137	81	75	0	0	-75	8 482	0,0	-100,0
42	LOIRE	40	235	638	898	155	345	327	673	328	31 788	2,1	-25,1
43	HAUTE-LOIRE	3150	4554	5636	5528	5517	5560	5479	6215	655	112 031	5,5	12,4
44	LOIRE-ATLANTIQUE	2511	2337	1364	999	957	851	609	527	-324	18 734	2,8	-47,2
45	LOIRET	1483	448	695	248	0	0	57	70	70	10 237	0,7	-71,8

N°	Département	Nbre IA 1995	Nbre IA 2000	Nbre IA 2005	Nbre IA 2010	Nbre IA 2011	Nbre IA 2012	Nbre IA 2013	Nbre IA 2014	Variation 2014/2013	Effectif femelle (1)	% femelles inséminées	Evolution 2014/2010 %
46	LOT	21039	17591	13024	13363	13721	16277	15934	16675	398	213 460	7,8	24,8
47	LOT-&-GARONNE	0	323	0	0	0	0	0	97	97	10 115	1,0	-
48	LOZERE	24845	26749	33092	35840	35768	34678	38168	37718	3040	136 342	27,7	5,2
49	MAINE-&-LOIRE	2615	2196	1118	752	427	711	360	516	-195	28 368	1,8	-31,4
50	MANCHE	0	86	56	0	0	0	0	0	0	22 291	0,0	-
51	MARNE	1511	581	590	684	291	705	860	947	242	8 857	10,7	38,5
52	HAUTE-MARNE	206	93	44	59	65	60	60	67	7	37 405	0,2	13,6
53	MAYENNE	760	148	52	0	0	59	60	146	87	8 216	1,8	-
54	MEURTHE-&-MOSELLE	491	260	328	547	579	557	513	454	-103	41 361	1,1	-17,0
55	MEUSE	50	0	10	0	29	0	0	0	0	18 744	0,0	-
56	MORBIHAN	1220	1018	100	0	0	0	0	0	0	12 139	0,0	-
57	MOSELLE	344	175	372	255	285	233	254	275	42	51 633	0,5	7,8
58	NIEVRE	648	0	280	325	236	403	308	464	61	47 053	1,0	42,8
59	NORD	203	736	0	0	139	161	40	180	19	12 984	1,4	-
60	OISE	712	794	913	770	746	745	828	895	150	18 098	4,9	16,2
61	ORNE	30	80	100	165	302	297	110	231	-66	12 671	1,8	40,0
62	PAS-DE-CALAIS	75	0	137	317	382	304	410	307	3	17 024	1,8	-3,2
63	PUY-DE-DOME	3549	5621	4498	1929	1971	1431	1696	2856	1425	80 624	3,5	48,1
64	PYRENEES-ATLANTIQUES	61190	76718	87798	93837	95537	94931	93320	93961	-970	529 111	17,8	0,1
65	HAUTES-PYRENEES	1028	653	982	1247	975	1130	914	1175	45	75 573	1,6	-5,8
66	PYRENEES-ORIENTALES	0	0	101	108	111	141	107	98	-43	13 420	0,7	-9,3
67	BAS-RHIN	50	0	48	40	0	0	67	79	79	18 560	0,4	97,5
68	HAUT-RHIN	0	0	0	0	0	57	0	0	-57	5 617	0,0	-
69	RHONE	0	50	130	206	142	281	771	320	39	14 661	2,2	55,3
70	HAUTE-SAONE	0	0	0	0	0	0	0	0	0	22 453	0,0	-
71	SAONE-&-LOIRE	105	1314	427	1079	1088	847	1691	1861	1014	42 309	4,4	72,5
72	SARTHE	341	208	56	124	97	50	52	45	-5	5 299	0,8	-63,7
73	SAVOIE	0	0	252	0	0	25	0	195	170	31 238	0,6	-
74	HAUTE-SAVOIE	141	0	0	0	0	0	0	0	0	14 345	0,0	-
75	SEINE	0	0	0	0	0	0	0	180	180	-	-	-
76	SEINE-MARITIME	238	438	165	834	157	179	351	51	-128	20 584	0,2	-93,9
77	SEINE-&-MARNE	339	286	99	132	0	25	0	0	-25	4 876	0,0	-100,0
78	YVELINES	696	490	0	202	188	214	83	83	-131	1 599	5,2	-58,9
79	DEUX-SEVRES	17520	16298	15141	11304	10034	8553	8023	7958	-595	170 948	4,7	-29,6
80	SOMME	112	95	44	117	25	67	40	68	1	17 722	0,4	-41,9
81	TARN	85212	97450	108317	106667	106049	106790	105065	106311	-479	206 038	51,6	-0,3
82	TARN-&-GARONNE	5217	4995	4773	6245	6495	7564	6749	7677	113	24 225	31,7	22,9
83	VAR	0	35	40	0	0	0	0	0	0	47 215	0,0	-
84	VAUCLUSE	107	0	49	0	0	25	0	50	25	32 168	0,2	-
85	VENDEE	2371	1279	917	1182	809	1127	2017	1823	696	26 090	7,0	54,2
86	VIENNE	33111	29780	26255	18935	17779	17617	14883	13650	-3967	172 300	7,9	-27,9
87	HAUTE-VIENNE	39351	40765	34564	26776	25522	23969	23949	20014	-3955	232 633	8,6	-25,3
88	VOSGES	215	204	55	45	50	100	69	66	-34	40 402	0,2	46,7
89	YONNE	1051	462	822	548	172	125	329	206	81	20 023	1,0	-62,4
90	TERRITOIRE BELFORT	0	0	0	0	0	0	0	0	0	776	0,0	-
91	ESSONNE	0	120	0	0	0	0	0	204	204	460	44,3	-
92	HAUT DE SEINE	0	0	0	0	0	0	0	0	0	-	-	-
93	SEINE ST DENIS	0	0	0	0	0	0	0	0	0	-	-	-
94	VAL DE MARNE	0	0	0	0	0	0	383	0	0	80	0,0	-
95	VAL-D'OISE	140	128	0	112	50	50	50	0	-50	802	0,0	-100,0
	Total déclaré	767929	827876	843882	806801	796326	798437	797 886	806 905				
	Total des IA produites :	773761	828900	848691	812477	807180	810120	806 117	809 666				

(1) Source: Ministère de l'Agriculture 2014

IA 2014 : Figure 4

CARTE DE REPARTITION DES IA MISES EN PLACE EN 2014



IA 2014 : Tableau 8

BUT DE L'IA. ET EVOLUTION :

But de l'IA.	2014		2013		Variation 14/13	
	Effectifs	Proportions	Effectifs	Proportions	Effectifs	Proportions
		%		%		%

a) Béliers laitiers :

Reproducteurs	496 997	100,0	488 160	99,2	8 837	1,81
Viande	0	0,0	3 703	0,8	-3 703	-100,00
Ensemble	496 997	100,0	491 863	100,0	5 134	1,04

b) Béliers allaitants :

Reproducteurs	59 118	18,9	63 819	20,3	-4 701	-7,37
Viande	253 551	81,1	250 435	79,7	3 116	1,24
Ensemble	312 669	100	314 254	100	-1 585	-0,50

c) Ensemble :

Reproducteurs	556 115	68,7	551 979	68,5	4 136	0,75
Viande	253 551	31,3	254 138	31,5	-587	-0,23
Ensemble	809 666	100	806 117	100	3 549	0,44

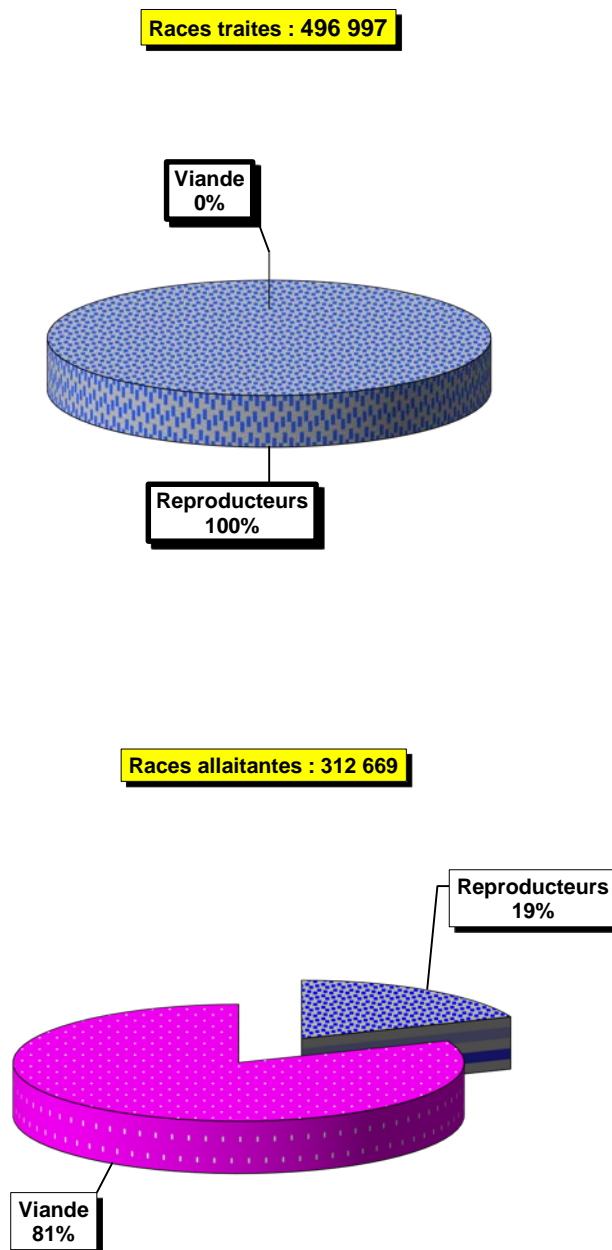
IA 2014 : Tableau 9

IMPORTANCE RELATIVE DES I.A. "REPRODUCTEURS" SELON LES TYPES DE PRODUCTION :

Situation	Dans les bases de sélection		Hors bases de sélection		Ensemble IA "Reproducteurs"	
	Effectifs	%	Effectifs	%	Effectifs	%
Races béliers						
Laitiers	181 897	78,7	315 100	97,0	496 997	89,4
Allaitants	49 334	21,3	9 784	3,0	59 118	10,6
Totaux	231 231	41,6	324 884	58,4	556 115	100

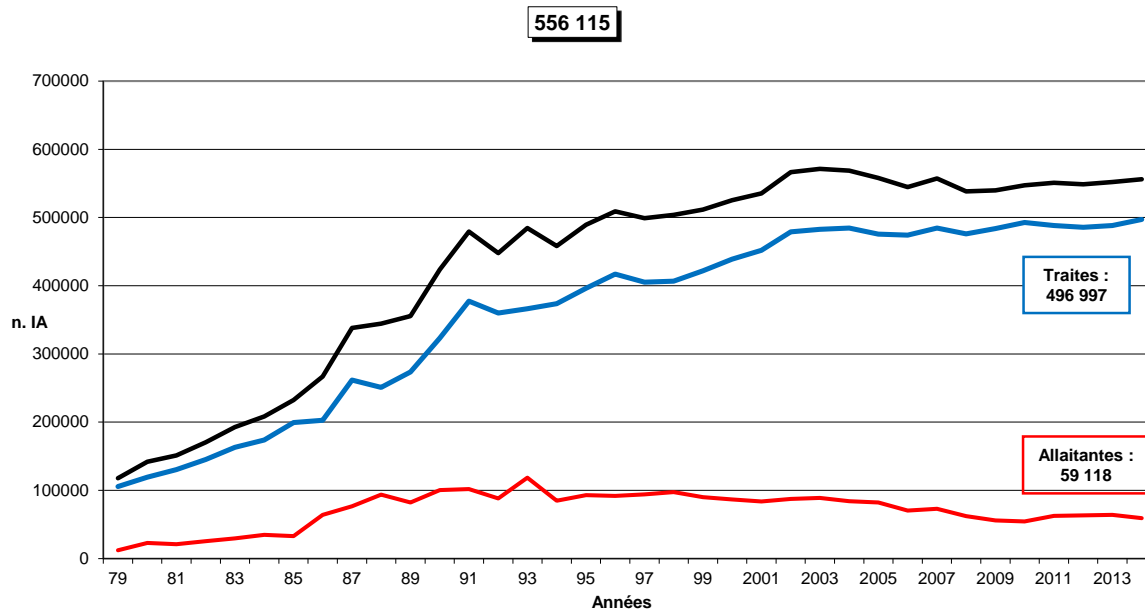
IA 2014 : Figure 5

REPARTITION DES I.A. OVINES SELON LEUR OBJECTIF EN 2014



IA 2014 : Figure 6

ÉVOLUTION DES I.A. "REPRODUCTEURS"



IA 2014 : Tableau 10

REPARTITION DES I.A. "REPRODUCTEURS" SELON LEUR NATURE ET LEUR DESTINATION :

Races béliers Situations	Laitières		Allaitantes		Ensemble	
	Effectifs	%	Effectifs	%	Effectifs	%
<u>DANS BASES de SELECTION</u>						
Mise en testage						
- Béliers Reconnus et Recommandés	87 730 0	17,7 0	14 279 5 293	24,2 9	102 009 5 293	18,3 1,0
Sous Total testage	87 730	17,7	19 572	33,1	107 302	19,3

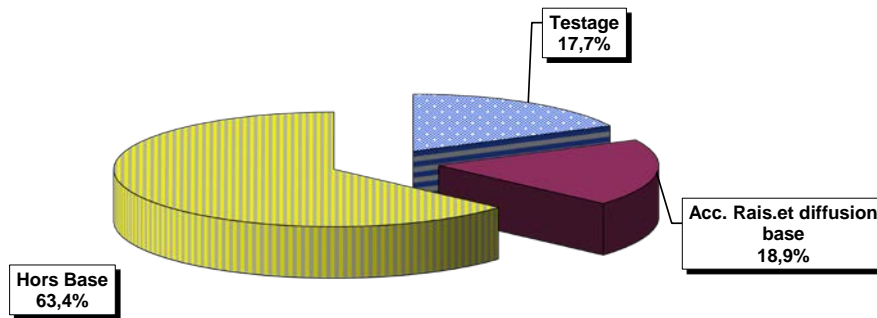
Accouplements raisonnés						
- Béliers Recommandés	0	0,0	9 745	16,5	9 745	1,8
- Béliers Améliorateurs	94 167	18,9	16 222	27,4	110 389	19,9
Sous Total Accouplements raisonnés	94 167	18,9	25 967	43,9	120 134	21,6

Diffusion						
- Béliers Reconnus & Recommandés	0	0,0	3 381	5,7	3 381	0,6
- Béliers Améliorateurs & Élite	0	0,0	414	0,7	414	0,1
Sous Total Diffusion	0	0,0	3 795	6,4	3 795	0,7
Total dans les Bases de Sélection	181 897	36,6	49 334	83,5	231 231	41,6
<u>DIFFUSION HORS BASES</u>						
- Béliers Reconnus & Recommandés	34 930	7	3 627	6	38 557	7
- Béliers Améliorateurs & Elite	280 170	56	6 157	10	286 327	51
Total Diffusion hors Bases	315 100	63,4	9 784	16,5	324 884	58
Total "Reproducteurs"	496 997	100	59 118	100	556 115	100

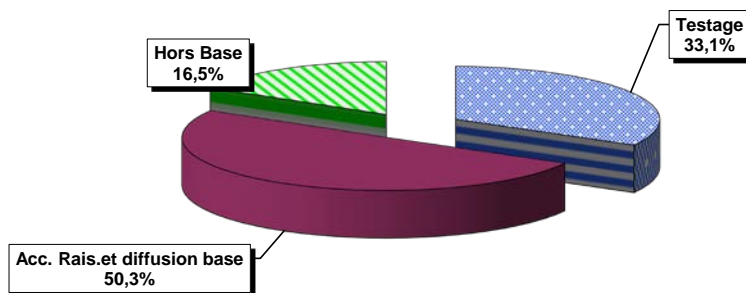
IA 2014 : Figure 7

REPARTITION DES I.A. "REPRODUCTEURS" EN 2014

Races Laitières : 496 997



Races Allaitantes : 59 118



I.A. PAR RACES DE BELIERS**ENSEMBLE DES INSEMINATIONS, "REPRODUCTEURS" ET "VIANDE" :****a) Répartition :**

n	Race	Effectif	%	Var 2014/13	%
1	Lacaune Lait	407 787	50,4	3 427	0,8
2	Lacaune Viande	87 144	10,8	-2 742	-3,1
3	Manech Tête Rousse	61 458	7,6	926	1,5
4	Suffolk	58 973	7,3	983	1,7
5	Charollais	49 664	6,1	-4 094	-7,6
6	Rouge de l'Ouest	23 509	2,9	-852	-3,5
7	Berrichon du Cher	19 003	2,3	520	2,8
8	Lacaune Viande GID	18 111	2,2	6 907	61,6
9	Basco-Béarnaise	14 802	1,8	124	0,8
10	Vendéen	11 867	1,5	190	1,6
11	Blanc du Massif Central	11 197	1,4	-305	-2,7
12	Ile de France	10 772	1,3	-780	-6,8
13	Texel	7 103	0,9	-1 251	-15,0
14	Corse	6 633	0,8	444	7,2
15	Manech Tête Noire	6 317	0,8	213	3,5
16	Romane	6 109	0,8	99	1,6
17	Causses du Lot	5 258	0,6	237	4,7
18	Préalpes du Sud	979	0,1	232	31,1
19	Tarasconnaise	849	0,1	-170	-16,7
20	Limousine	751	0,1	-21	-2,7
21	Mérinos d'Arles	715	0,1	160	28,8
22	Est Mérinos	480	0,1	-37	-7,2
23	Romanov	140	0,0	-706	-83,5
24	Charmoise	45	0,0	45	
25	Merinos Précoce	0	0,0	0	
26	Hampshire	0	0,0	0	
	Total	809 666	100	3 549	0,4

b) Evolution du classement des principales races de béliers (ensemble des I.A.) :

Races / Années	85	90	95	2000	2005	2010	2011	2012	2013	2014
Lacaune Lait	1	1	1	1	1	1	1	1	1	1
Lacaune Viande	-	3	2	2	2	2	2	2	2	2
Pyrénées Atlantiques	5	4	4	4	3	3	3	3	3	3
Suffolk	8	10	10	7	6	5	4	4	4	4
Charollais	2	2	3	3	4	4	5	5	5	5
Rouge de l'Ouest	3	5	5	5	5	6	6	6	6	6
Berrichon du Cher	6	9	7	8	8	7	7	7	7	7
Lacaune Viande GID		-	-	-	-			15	12	8
Vendéen	7	7	8	9	10	11	11	10	9	9
Blanc Massif Central	10	11	11	11	11	10	9	9	11	10
Ile de France	4	6	9	10	9	8	8	8	10	11
Texel	9	8	6	6	7	9	10	11	13	12
Corse		18	17	12	12	12	12	12	14	13
Romane	14	14	13	15	15	13	13	13	16	14
Causses du Lot	12	15	14	14	14	14	14	14	17	15

IA 2014 : Tableau 12

**I.A. PAR RACES DE BELIERS
INSEMINATIONS "REPRODUCTEURS" :**

a) Répartition :

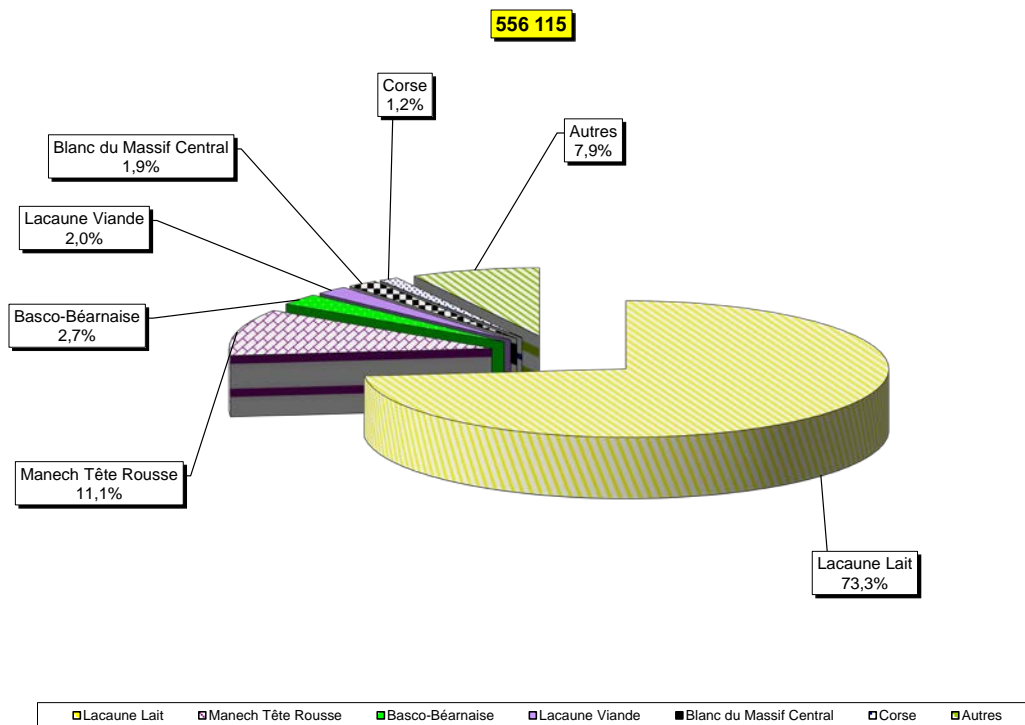
N	Race	Effectif	%	Var 2014/13	%
1	Lacaune Lait	407 787	73,3	7 130	1,8
2	Manech Tête Rousse	61 458	11,1	926	1,5
3	Basco-Béarnaise	14 802	2,7	124	0,8
4	Lacaune Viande	11 063	2,0	-7 703	-41,0
5	Blanc du Massif Central	10 373	1,9	201	2,0
6	Corse	6 633	1,2	444	7,2
7	Manech Tête Noire	6 317	1,1	213	3,5
8	Ile de France	6 300	1,1	299	5,0
9	Romane	6 109	1,1	99	1,6
10	Causses du Lot	5 258	0,9	237	4,7
11	Lacaune Viande GID	4 803	0,9	2 692	127,5
12	Charollais	3 268	0,6	-97	-2,9
13	Vendéen	3 018	0,5	90	3,1
14	Rouge de l'Ouest	1 561	0,3	586	60,1
15	Berrichon du Cher	1 519	0,3	-30	-1,9
16	Préalpes du Sud	979	0,2	232	31,1
17	Suffolk	974	0,2	134	16,0
18	Texel	913	0,2	-712	-43,8
19	Tarasconnaise	849	0,2	-170	-16,7
20	Limousine	751	0,1	-21	-2,7
21	Mérinos d'Arles	715	0,1	160	28,8
22	Est Mérinos	480	0,1	-37	-7,2
23	Romanov	140	0,0	-706	-83,5
24	Charmoise	45	0,0	45	
25	Mérinos Précoce	0	0,0	0	
26	Hampshire	0	0,0	0	
	TOTAL	556 115	100	4136	0,7

b) Evolution du classement des races de béliers (IA "Reproducteurs")

Races /	Années	85	90	95	00	05	2010	2011	2012	2013	2014
Lacaune Lait		1	1	1	1	1	1	1	1	1	1
Pyrénées Atlantiques		2	2	2	2	2	2	2	2	2	2
Lacaune Viande		-	3	3	3	3	3	3	3	3	3
Blanc Massif Central		4	5	4	4	4	4	4	4	5	4
Corse		-	-	16	6	5	5	6	5	6	5
Ile de France		3	4	5	5	6	6	5	6	9	6
Romane		18	16	18	15	11	7	7	7	8	7
Causses du Lot		7	13	14	9	9	8	8	8	10	8
Lacaune Viande GID		-	-	-	-	-	-	-	12	13	9
Charollais		17	9	12	12	10	10	9	10	11	10
Vendéen		10	8	7	8	8	9	11	9	12	11
Rouge de l'Ouest		14	6	8	11	17	16	13	14	17	12
Berrichon du Cher		11	14	13	13	14	15	10	11	15	13
Préalpes du Sud		8	15	9	7	7	14	19	18	21	14
Suffolk		16	11	10	16	12	13	16	15	19	15
Texel		5	7	6	10	13	11	12	13	14	16
Tarasconnaise		12	10	15	18	15	12	14	16	16	17
Limousine		9	12	11	14	18	18	15	17	20	18
Mérinos d'Arles		-	17	17	17	16		18	19	22	19
Est à Laine Mérinos		-	21	22	21	20	17	17	20	23	20

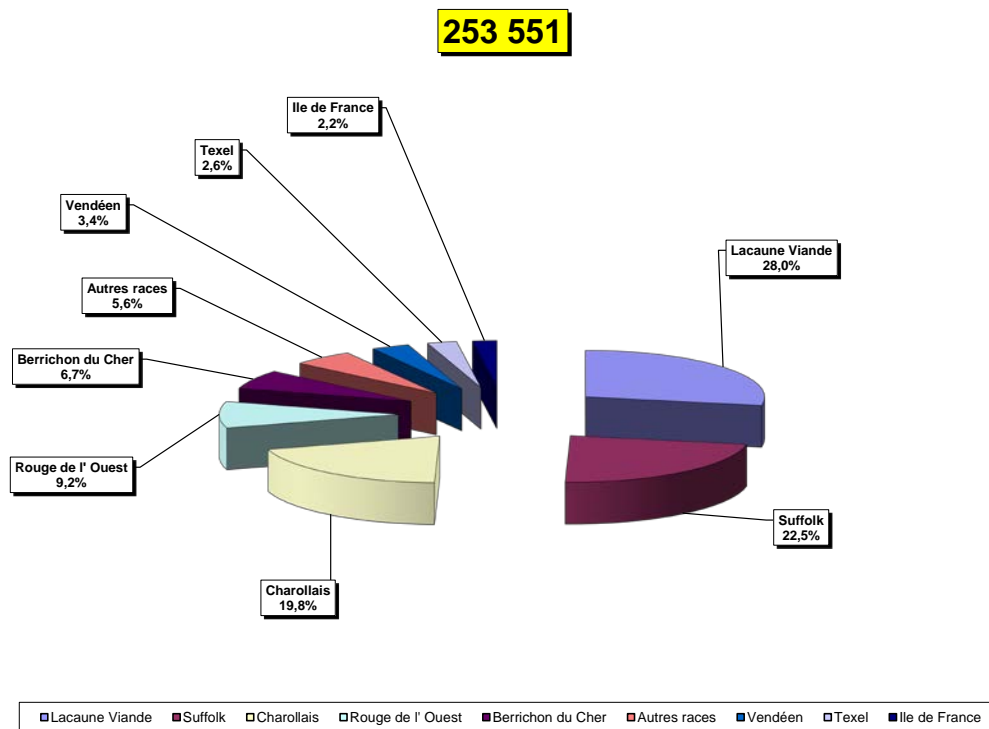
IA 2014 : Figure 8

REPARTITION DES I.A. "REPRODUCTEURS" SELON LES RACES DE BELIERS EN 2014



IA 2014 : Figure 9

REPARTITION DES I.A. "VIANDE" SELON LES RACES DE BELIERS EN 2014



IA 2014 : Tableau 13

I.A. PAR RACES DE BELIERS**INSEMINATIONS "VIANDE" :****a) Répartition :**

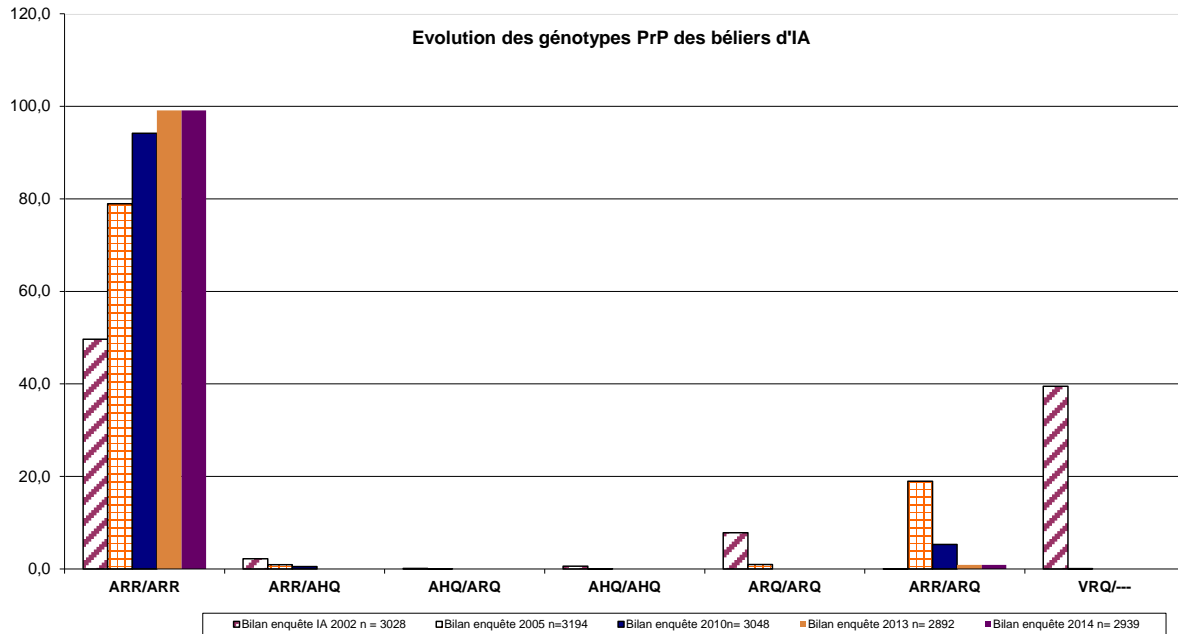
n	Race	Effectif	%	Var N/N-1	%
1	Lacaune Viande	76 081	30,0	4 961	7,0
2	Suffolk	57 999	22,9	849	1,5
3	Charollais	46 396	18,3	-3 997	-7,9
4	Rouge de l'Ouest	21 948	8,7	-1 438	-6,1
5	Berrichon du Cher	17 484	6,9	550	3,2
6	Lacaune Viande GID	13 308	5,2	4 215	46,4
7	Vendéen	8 849	3,5	100	1,1
8	Texel	6 190	2,4	-539	-8,0
9	Ile de France	4 472	1,8	-1 079	-19,4
10	Blanc du Massif Central	824	0,3	-506	-38,0
	TOTAL	253 551	100	3 116	1,24

b) Evolution de l'utilisation des races de béliers (IA Viande) :

Races	88	90	00	05	2010	2011	2012	2013	2014
Lacaune Viande	5	3	1	1	1	1	1	1	1
Suffolk	9	9	5	4	3	2	2	2	2
Charollais	1	1	2	2	2	3	3	3	3
Rouge de l'Ouest	3	4	3	3	4	4	4	4	4
Berrichon du Cher	4	5	6	6	5	5	5	5	5
Lacaune Viande GID									6
Vendéen	8	6	7	7	7	7	6	6	7
Texel	6	7	4	5	6	6	7	7	8
Ile de France	7	8	9	8	8	8	8	8	9

IA 2014 : Figure 10

REPARTITION ET EVOLUTION DES GENOTYPES PrP DE L'ENSEMBLE DES BELIERS D'IA



IA 2014 : Tableau 14

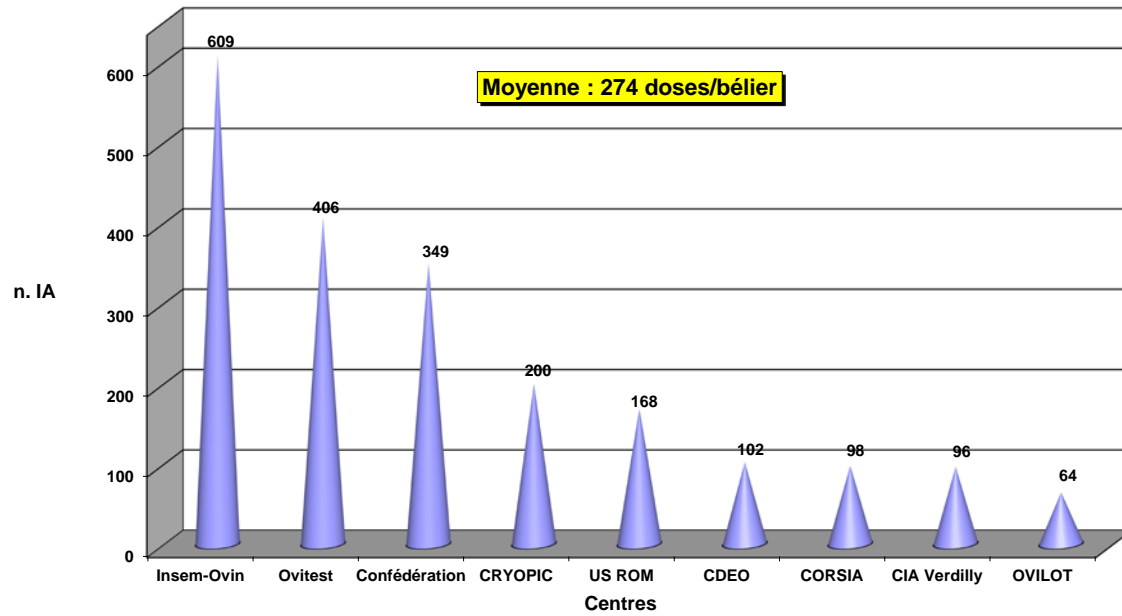
a) Béliers utilisés et rendement :

Races		Nombre de béliers		Doses / béliers
		total	testage	moyenne
1	Suffolk	91	13	648
2	Texel	13	0	546
3	Lacaune Viande	167	33	522
4	Rouge de l'Ouest	49	11	480
5	Charollais	104	17	478
6	Vendéen	25	8	475
7	Lacaune Viande GID	44	15	412
8	Berrichon du Cher	52	14	365
9	Mérinos Arles	2	0	358
10	Lacaune Lait	1 209	405	337
11	Préalpes	3	0	326
12	Romane	25	0	244
13	BMC	69	35	162
14	Ile de France	74	23	146
15	Est Mérinos	4	0	120
16	Manech Tête Rousse	551	200	109
17	Limousine	7	0	107
18	Corse	68	27	98
19	Tarasconnaise	10	0	85
20	Basco-Béarnaise	183	67	81
21	Causse du Lot	82	23	64
22	Manech Tête Noire	122	40	52
Total		2 954	931	274

b) Récapitulatif du nombre de doses par bélier :

Année	Diffusion (Reproducteurs et Viande)	Testage	Ensemble
1982	-	-	236
1985	-	-	275
1990	528	92	348
1995	364	88	280
2000	369	112	282
2001	352	112	275
2002	355	108	275
2003	403	94	289
2004	473	98	313
2005	441	97	292
2006	348	101	265
2007	382	95	273
2008	380	87	267
2009	388	99	286
2010	384	89	270
2011	356	93	265
2012	362	106	276
2013	351	118	279
2014	347	115	274

IA 2014 : Figure 11

**PRODUCTION MOYENNE DES BELIERS PAR CENTRE EN 2014
(Semence fraîche)**

IA 2014 : Tableau 15

I.A. OVINE ET CONGELATION :

a) Effectifs globaux :

Année	Doses Stockées	Utilisées		Variation N/N-1 %	
		n	% *	n	%
1981	12 000	200	0,07	-	-
1985	11 000	662	0,17	-1 938	- 75
1990	32 299	5 655	0,81	1 717	44
1995	101 584	4 873	0,62	665	16
2000	134 673	6 961	0,84	-4 648	- 40
2001	138 977	5 165	0,62	-1 796	- 26
2002	131 186	2 036	0,24	-3 129	- 61
2003	102 045	2 249	0,26	213	10
2004	91 219	2 697	0,32	448	20
2005	92 058	7 377	0,87	4 680	174
2006	101 897	10 091	1,20	2 714	37
2007	114 366	5 873	0,70	-4 218	-42
2008	103 154	4 804	0,60	-1 069	-18
2009	72 302	5 144	0,65	336	7
2010	77 234	4 608	0,57	-536	-10
2011	36 724	3 371	0,42	-1773	-34
2012	27 075	4 313	0,54	942	28
2013	50 209	6 066	0,76	2695	80
2014	52 787	6 092	0,76	26	0,4

* % I.A. en congelé/total I.A.

b) Evolution de la mise en place de la semence congelée :

Année	IA cervicales	%	Intra-utérines	
			(laparoscopie)	%
1987	1 325	47	1 520	53
1990	200	4	5 455	96
1995	115	2,4	4 758	97,6
2000	0	0	6 961	100
2001	0	0	5 165	100
2002	0	0	2 036	100
2003	0	0	2 249	100
2004	0	0	2 697	100
2005	0	0	7 377	100
2006	1 641	16,26	10 091	83,74
2007	0	0	5 873	100
2008	0	0	4 804	100
2009	0	0	5 144	100
2010	0	0	4 608	100
2011	0	0	3 371	100
2012	0	0,00	4 313	100
2013	0	0,00	5 944	100
2014	0	0,00	6 092	100

IA 2014 : Tableau 16

I.A. INTRA-UTERINES PAR LAPAROSCOPIE :

Année	Semence fraîche	Proportion % en frais	Semence congelée	Proportion % en congelée	Total n	Variation N/N-1 %
1987	-	-	1 520	-	1 520	-
1990	4 692	46	5 455	54	10 147	62
2000	30	0,43	6 931	99,6	6 991	- 40,7
2001	0	0	5 165	100	5 165	- 25,8
2002	0	0	2 036	100	2 036	- 60,6
2003	0	0	2 249	100	2 249	10
2004	0	0	2 697	100	2 697	20
2005	0	0	7 377	100	7 377	174
2006	0	0	10 091	100	8 450	37
2007	0	0	5 873	100	5 873	-42
2008	0	0	4 804	100	4804	-18
2009	0	0	5 144	100	5 144	7
2010	0	0	4 608	100	4 608	-10
2011	0	0	3 371	100	3 371	-34
2012	0	0,00	4 313	100	4 313	28
2013	0	0,00	6066	100	6066	41
2014	0	0,00	6092	100	6092	0,4

IA 2014 : Tableau 17

RECAPITULATIF DE LA FERTILITE :

Catégorie	Saison	Type	Effectifs	Fertilité	Ecart Type	Coef. Var.
Traites	Printemps	Adultes	390 472	64,5	9,3	14,5
	Été	Agnelles	67 478	66,3	13,3	20,1
	Printemps	Réformes	8 149	64,0	12,1	19,0
Allaitantes	Printemps	Reproducteurs	21 762	63,3	11,1	17,6
		Viande	4 890	61,3	11,8	19,2
	Automne	Reproducteurs	3 442	59,4	13,8	23,2
Semence congelée		Intra-utérines	0	0	-	-

IA 2014 : Tableau 18

EVOLUTION DES FERTILITES :

Type de brebis	Laitières		Allaitantes		
	Printemps	Été	Printemps		Automne
Année	Adultes	Agnelles	Reproducteurs	Viande	Reproducteurs
1985	63	73	65	69	70
1988	61	70	59	64	63
1991	63	70	61	65	67
2000	64,5	73,1	55,2	63,2	51,9
2001	64,9	74,3	54	63	52,9
2002	64,2	75,2	59,6	63,9	57,7
2003	64,9	73	57,8	63,9	59,1
2004	67,2	75,2	53,0	63,2	53,9
2005	65,8	71,9	60,8	62,0	53,6
2006	66,7	70,6	64,4	64,0	57,6
2007	63,5	69,6	63,6	64,4	56,5
2008	64,6	72,4	59,4	62,7	56,8
2009	64,3	70,0	52,7	66,3	55,3
2010	67,3	71,7	60,8	67,6	63,2
2011	65,8	70,5	62,0	61,0	65,8
2012	65,8	71,5	62,3	66,5	65,0
2013	66,6	69,3	60,2	59,3	63,1
2014	64,5	66,3	63,3	61,3	59,4

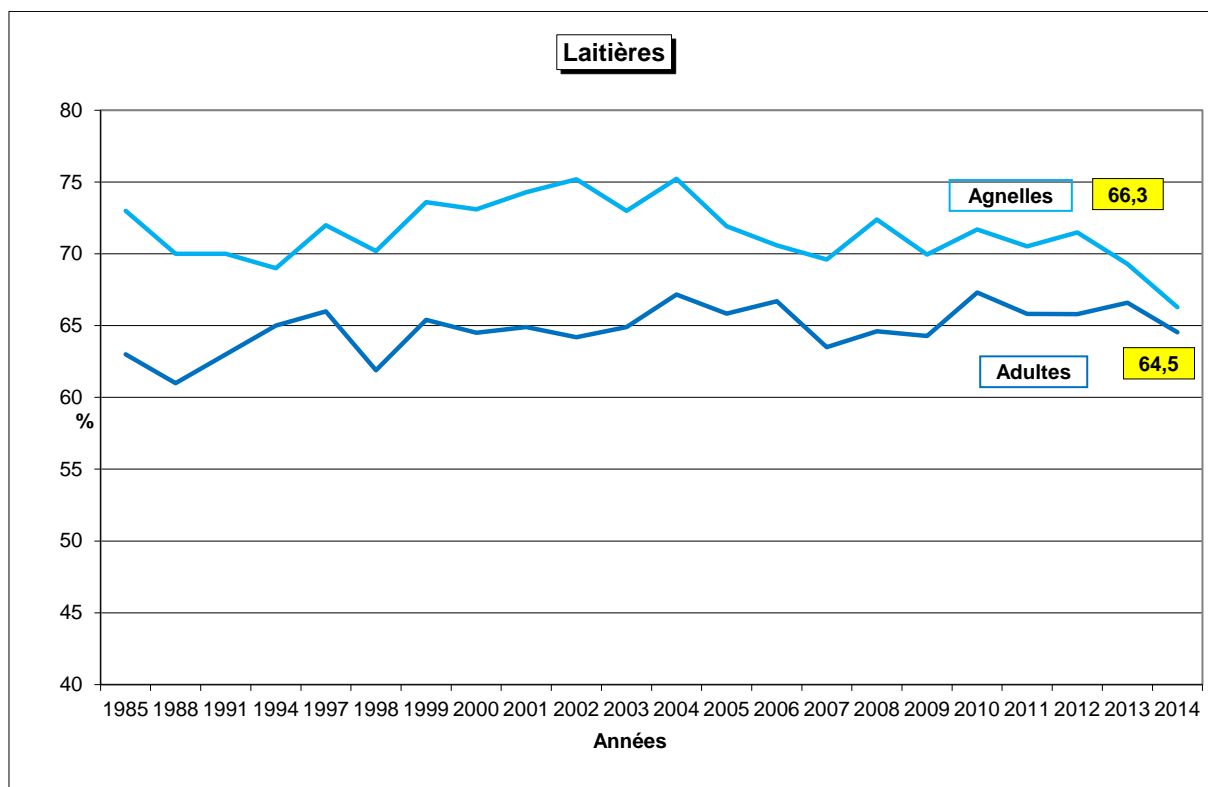
IA 2014 : Tableau 19

PRIX DE L'IA. (en euros) :

Modalités	Moyennes arithmétiques des prix		
	Moyenne	Minimum	Maximum
Dose seule	5,2	3,6	6,8
/n Centres concernés	8	7	7
Dose + mise en place	8,3	6,3	9,6
/n Centres concernés	6	6	6
Synchro + dose + mise en place	11,0	9,0	13,7
/n Centres concernés	4	3	3
IA int-utér. (dose & mise en place)	11,6	10,7	13,9
/n Centres concernés	2	1	1

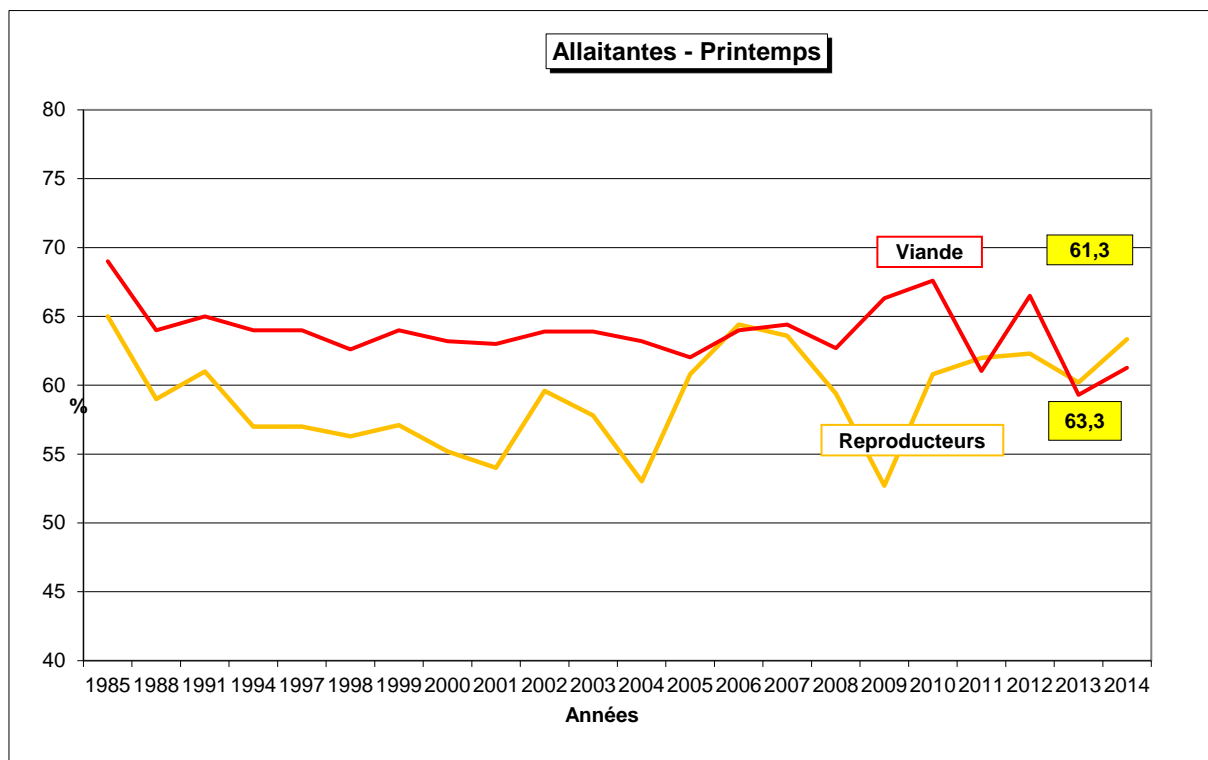
IA 2014 : Figure 12

ÉVOLUTION DES TAUX DE FERTILITE



IA 2014 : Figure 13

ÉVOLUTION DES TAUX DE FERTILITE













**LISTE DES CENTRES D'INSÉMINATION AYANT UNE ACTIVITE OVINE DE PREPARATION
DOSES DE SEMENCE**

Renseignements administratifs :

n	Dép	Désignation	Adresse	Téléphone	Nature Centre	Race des béliers présents
1	2	OSON @ : ylemaire.oif@wanadoo.fr N° 02 168 999	Verdilly 02400 CHATEAU THIERRY M. LEMAIRE (Chef de Centre)	03.23.69.15.94 Fax : 03.23.83.33.62	Ovin	Ile de France Est à Laine Mérinos
2	12	Confédération @ : confederation-roquefort.cia@roquefort.fr @ : elevage@roquefort.fr N° 12 886 700	Le Bourguet 12400 VABRES L'ABBAYE Siège social : Confédération de Roquefort - BP 40348 36, avenue de la République 12103 MILLAU CEDEX M. GUIBERT	05.65.98.10.80 05.65.59.22.00 Fax : 05.65.60.28.58	Ovin	Lacaune lait Lacaune viande Charollais Rouge de l'ouest Suffolk Lacaune Viande GID
3	12	CIA OVI-TEST @ : unotec@unotec.net N° 12 238 999	La Glène 12780 SAINT LEONS Siège social : OVITEST Les Balquières Route d'Espalion 12850 ONET LE CHATEAU Mme. GIRAL (Direction) Mme JOUVE (Mise en place) M. CASELAS (Chef de Centre)	05.65.61.86.22 05.65.67.89.40 Fax : 05.65.67.89.48	Ovin	Lacaune lait Lacaune viande Berrichon du Cher Charollais Rouge de l'Ouest Suffolk
4	20	CORSIA @ : cooperative.corsia@gmail.com	Domaine de Casabianda 20270 ALERIA Ph. TEINTURIER (resp. administratif) C. ARAGNI (Centre)	04.95.57.10.91 Fax : 04.95.57.14.48	Ovin	Corse
5	31	TERRE OVINE @ : criopvc@gmail.com N° 31 113 999	Route de Langlade 31450 POMPERTUZAT Mme LASSALE (Préparation)	05.61.81.75.88 Fax :	Ovin	Berrichon du Cher Romane Tarasconnaise
6	43	CIA - GIE U.S. R.O.M. @ : giebmc@wanadoo.fr N° 43 112 999	Paysat Bas Mazeyrat d'Allier 43300 LANGEAC M. BOYER (Directeur)	04.71.77.14.14 Fax : 04.71.77.08.02 04.73.92.76.87	Ovin	Blanc Massif Central Limousine PréAlpes Mérinos d'Arles

7	46	CAPEL OVILOT @ : ovins@capel.fr N° 46 110 999	"Magnens" 46240 Lunegarde Siège social : 267 avenue Pierre Sémard 46502 CAHORS Siège adm. : 4 et 7 rue des Artisans 46500 Gramat Mme GALAN M. DARDENNES (Préparation)	05.65.31.12.05 05 65 20 55 00 fax:05 65 20 55 28 05.65.38.75.03 fax:05.65.33.20.65	Ovin	Causse du Lot
8	64	CDEO Coopérative @ cdeo.ordiarp@wanadoo.fr N° 64 371 999	CDEO – Quartier Ahetzia 64130 ORDIARP M. SOULAS (Dir. CDEO) M. FIDELE (Chef de Centre)	05.59.28.05.87 Fax : 05.59.28.19.90	Ovin	Basco-Béarnaise Manech Tête Noire Manech Tête Rousse Berrichon du Cher Charollais Suffolk
9	87	INSEM-OVIN @ : insemovin@wanadoo.fr N° 87 201 999	Maison Neuve ; 11 allée du Breuil 87430 VERNEUIL/VIENNE Siège social : idem Siège adm. : Tutejoie 86500 MONTMORILLON M. FERNANDEZ (Chef de centre)	05.55.00.14.62 Fax : 05.55.00.12.04 05.49.83.30.46	Ovin	Charollais, Charmoise Romanov Ile de France Rouge de l'Ouest Suffolk, Texel, Vendéen

QUELQUES ADRESSES UTILES :

ACSEDIATE - Laboratoire de contrôle des reproducteurs		01 43 53 51 00
13 rue Jouet - BP 65 - 94703 MAISONS ALFORT CEDEX		01 43 53 51 01
n.machetlapeyre@lncr.org		
ANIO - secrétariat administratif (Institut de l'Élevage)		05 61 28 51 78
BP 18 - 31321 CASTANET-TOLOSAN CEDEX		05 61 73 85 91
gilles.lagriffoul@idele.fr		
Bergerie Nationale - 78120 RAMBOUILLET		01 61 08 68 13
		01 61 08 68 75
ANFEIA (Formation IA)		
149 rue de Bercy - 75595 PARIS CEDEX 12		01 40 04 53 90
Directeur : Céline DOERLER		01 40 04 53 79
Celine.doerler@unceia.fr		
Ecole d'insémination La Grand'Cour du bois - 28420 MIERMAIGNE		02 37 29 42 10
Races de France		01 40 04 52 81
149 rue de Bercy -75595 PARIS CEDEX 12		01 40 04 52 85
contact.rdf@racesdefrance.fr ; www.racesdefrance.fr		
I.M.V. (Instruments de Médecine Vétérinaire)		02 33 34 64 64
10 Rue Clémenceau - BP 81 – 61302 L'AIGLE CEDEX		02 33 34 11 98
Ministère de l'Agriculture – DGFPE – Bureau lait, produits laitiers et sélection animale		01 49 55 49 55
3 rue Barbet de Jouy - 75349 PARIS 07 SP		01 49 55 45 90
Ministère de l'Agriculture – DGAL – Bureau de la santé animale		01 49 55 84 61
251 rue de Vaugirard - 75732 PARIS CEDEX 15		01 49 55 58 05

Cryobanque Nationale (secrétariat exécutif) Institut de l'Élevage		01 40 04 52 84
Département Génétique -149 rue de Bercy - 75595 PARIS CEDEX 12		01 40 04 49 50
delphine.duclos@idele.fr		
C.O.R.A.M. (Collectif des Races de Massifs)		
Emeric JOUHET		05 61 75 44 49
BP 42118 – 31321 CASTANET-TOLOSAN CEDEX		05 61 73 85 91
coram@racesdefrance.fr ; www.races-montagnes.com		
ALLICE (UNCEIA)		
149 rue de Bercy - 75595 PARIS CEDEX 12		01 40 04 53 90
celine.doerler@alice.fr , www.unceia.fr		
France Génétique Elevage		
149 rue de Bercy - 75595 PARIS CEDEX 12		01 40 04 52 02
france-genetique-elevage@france-genetique-elevage.fr		01 40 04 52 99
www.france-genetique-elevage.org		

Compte rendu annuel sur l'insémination artificielle ovine

Campagne 2014

Une stabilité des inséminations ovines depuis 5 ans.

Avec 809 666 IA, le nombre d'IA ovine augmente de 3 500 (0,4 %) par rapport à 2013. Ainsi, au cours des 5 dernières années, le nombre d'IA est relativement stable oscillant entre 806 000 et 810 000 IA. La situation reste contrastée entre le secteur laitier et le secteur allaitant. La baisse du nombre de doses en ovin allaitant s'accélère par rapport à 2013 avec (- 2,7 % contre - 0,6 % en 2013). À l'inverse pour le secteur laitier, après une baisse en 2013 (-0,5 %), le nombre d'IA augmente de 1,2 % en 2014. Le nombre d'inséminations réalisées sur brebis lait reste nettement supérieur à celui des IA réalisées sur brebis viande, soit 652 731 contre 156 935.

La progression des IA « reproducteurs » en ovin viande observée depuis 2 ans ne se confirme pas en 2014 : baisse de 7 %. En ovin lait, l'augmentation est de 1,8 %.



**INSTITUT DE
L'ÉLEVAGE**

