

Présentation générale

En Aquitaine, le traitement des bases IPG départementales permet d'alimenter un observatoire de l'élevage bovin viande. Basé sur une typologie régionale des systèmes d'élevage bovin, cet observatoire présente à la fois une photographie annuelle des ateliers d'élevages et des effectifs bovins, ainsi que leurs évolutions sur 10 ans.



Élevages bovins viande et bovins lait en région Aquitaine

Observatoire de l'élevage bovin viande 2023

L'année 2023 est marquée par une 2^{ème} année de baisse de la production de viande bovine. Les conséquences de la décapitalisation engagée depuis 2016 se répercutent sur la production qui affiche un recul inédit de 8 %. Même si le mouvement de décapitalisation ralentit, le bassin a encore perdu 4 % de ses exploitations bovines et 3 % de ses vaches durant l'année 2023.

L'ÉLEVAGE BOVIN RÉGIONAL (LAIT ET VIANDE)

Les effectifs en 2023

- 9 000 exploitations bovines en Aquitaine.
- 249 500 vaches sont présentes au 1^{er} janvier 2024 dont 79 % de vaches de races à viande.
- 312 500 animaux vendus dont 56 % en ventes boucherie et 44 % en ventes élevage.

Les vaches allaitantes représentent 79 % du troupeau reproducteur bovin régional. Le bassin Aquitaine a perdu près de 7 000 vaches allaitantes et 2 000 vaches laitières dans l'année. La baisse du cheptel bovin a décéléré par rapport à l'année précédente, notamment pour le troupeau laitier.

En allaitant, 55 % des vaches sont de race Blonde d'Aquitaine, 33 % de race Limousine et les races Aubrac et Bazadaise représentent chacune 1 % des reproductrices.

Avec 10 % des cheptels, les producteurs laitiers et mixtes comptent 19 % des vaches.

Les petits élevages résistent mieux que les autres systèmes bovins à la décapitalisation et représentent toujours 31 % des cheptels. Ils contribuent peu à la dynamique de production (2 % des ventes) mais participent positivement à la mixité sociale rurale et à la conservation d'un paysage agro-pastoral riche.

Tableau 1

Effectifs par type de système bovin au 1^{er} janvier 2024

TYPOLOGIE DES SYSTÈMES BOVINS	EXPLOITATIONS		VACHES		VENTES	
	Effectif	Répartition	Effectif	Répartition	Effectif	Répartition
Petits ou sans production ⁽¹⁾	2 795	31%	13 371	5%	7 124	2%
Laitiers et mixtes	896	10%	48 514	19%	36 103	12%
Veaux de boucherie en atelier	243	3%	292	0%	84 985	27%
Élevages de races de Combat	20	0%	1 478	1%	808	0%
Éleveurs Bovins viande	5 087	56%	185 839	74%	183 434	59%
Total Aquitaine	9 041	100%	249 494	100%	312 454	100%

(1) petits et sans production : élevages détenant moins de 11 vaches ou ayant moins de 11 ventes sur l'année



Les évolutions des effectifs

400 étables ont fermé durant l'année 2023 dont deux sur trois sont des cessations de production allaitante et une sur cinq un arrêt d'atelier laitier.

La décapitalisation bovine qui accompagne ces fermetures d'étables représente une perte de 1950 vaches laitières (-4 %) et 6850 vaches allaitantes (-3 %). Tous les départements sont concernés, et particulièrement la Gironde et les Landes.

L'année 2023 est marquée par un fort recul (-8 %) du bilan régional des mouvements d'animaux, la moindre décapitalisation de l'année se traduisant par encore moins de réformes et d'abattages de vaches.

Sur la décennie écoulée, le système bovin viande résiste mieux que les autres systèmes d'élevage bovin, mais la filière a perdu 20 % de son potentiel de production.

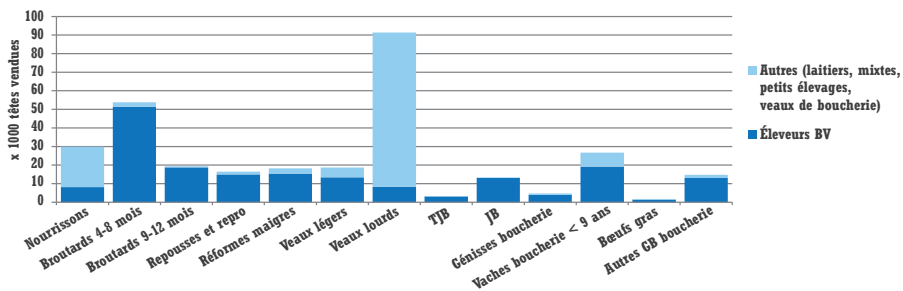
Ainsi, entre 2013 et 2023, l'Aquitaine a perdu près de :

- 4350 troupeaux bovins (dont 2000 élevages allaitants)
- 93500 vaches (dont 46000 vaches laitières)
- 114000 animaux vendus annuellement (dont 56 % sont des animaux de boucherie alimentant les outils d'abattage: veaux, jeunes bovins et gros bovins).



Figure 1

Effectifs de ventes 2023 (en nombre de têtes) par catégorie selon le profil d'élevage*



*Éleveurs BV ou Autres (laitiers, mixtes, petits et élevages et veaux de boucherie)

Tableau 2

Évolution des effectifs par type de systèmes bovins entre 2022 et 2023

TYPOLOGIE DES SYSTÈMES BOVINS	ÉVOLUTION 2022-2023		
	Exploitation	Vaches	Ventes
Petits ou sans production ⁽¹⁾	-2%	5%	-7%
Laitiers et mixtes	-8%	-5%	-14%
Veaux de boucherie en atelier	-6%		-6%
Éleveurs Bovins viande	-5%	-3%	-8%
Total Aquitaine	-4%	-3%	-8%

Tableau 3

Évolution des effectifs par département de 2013 à 2023

TYPOLOGIE DES SYSTÈMES BOVINS	ÉVOLUTION 2012-2022		
	Exploitation	Vaches	Ventes
Dordogne	-31%	-22%	-21%
Gironde	-33%	-26%	-29%
Landes	-41%	-39%	-36%
Lot-et-Garonne	-39%	-39%	-36%
Pyrénées-Atlantiques	-30%	-25%	-27%
Total Aquitaine	-32%	-27%	-27%

Tableau 4

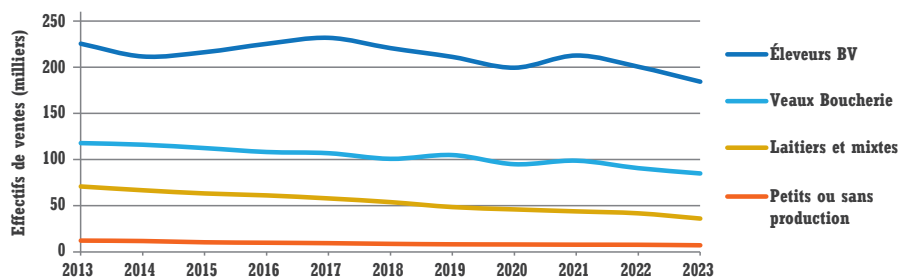
Évolution des effectifs par type de système de 2013 à 2023

TYPOLOGIE DES SYSTÈMES BOVINS	ÉVOLUTION 2013-2023		
	Exploitation	Vaches	Ventes
Petits ou sans production ⁽¹⁾	-31%	-27%	-41%
Laitiers et mixtes	-52%	-47%	-49%
Veaux de boucherie en atelier	-33%		-28%
Éleveurs Bovins viande	-28%	-20%	-18%

(1) petits et sans production: élevages détenant moins de 11 vaches ou ayant moins de 11 ventes sur l'année

Figure 2

Évolution des effectifs de ventes par type de systèmes de 2013 à 2023 (en milliers)



LES ÉLEVEURS ET ENGRAISSEURS BOVINS VIANDE

Ce sont les éleveurs naisseurs, naisseurs-engraisseurs et engraisseurs de bovins viande qui ont plus de 10 vaches sur leur exploitation ou qui ont vendu plus de 10 bovins sur l'année.

Les effectifs en 2023

- 5 110 exploitations bovines en Aquitaine, dont 2 860 en système naisseur broutard.
- 187 320 vaches allaitantes au 1^{er} janvier 2024.
- 184 240 animaux vendus en 2023, dont 59 % pour l'élevage ou l'engraissement et 41 % à destination boucherie.

Même si la décapitalisation ralentit en 2023, la baisse est encore de 3 % de vaches allaitantes et les conséquences des années précédentes grèvent les naissances en repli de 9 % et la productivité commerciale qui s'érode de 8 %.

Les systèmes naisseurs restent majoritaires, et plus d'un élevage bovin viande sur 2 produit des broutards.

Ce sont les systèmes naisseurs engraisseurs qui accusent la plus forte baisse avec un recul de 8 % des cheptels et 10 000 ventes.

Quel que soit le système de production, les ateliers de plus grande dimension résistent mieux que les plus petits qui sont en forte baisse (-8 % de naisseurs < 25 vaches et -13 % de NE < 40 vaches).

Le recul des ventes est général et partagé entre animaux finis (-9 %) et bovins maigres (-7 %). La chute des naissances pénalise la vente de nourrissons et la production de broutards tandis que la décélération de la décapitalisation se traduit par une baisse des réformes maigres comme finies.

Si la production de veaux sous la mère souffre de la concurrence du broutard, celle de jeunes bovins se maintient sous l'effet d'une conjoncture favorable.

Figure 1

Évolution des effectifs vaches allaitantes entre 2014 et 2023

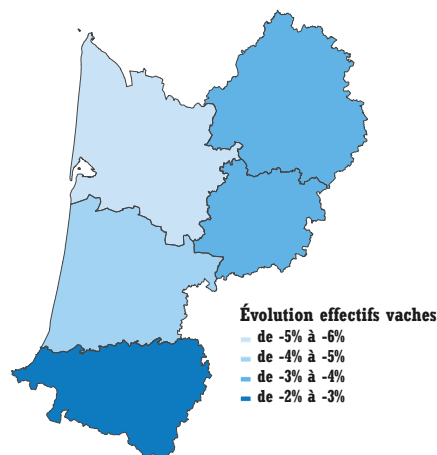


Tableau 5

Effectifs par type de système d'élevage au 1^{er} janvier 2024 et ventes 2023

TYPE DE SYSTÈMES D'ÉLEVAGE BV	EXPLOITATIONS		VACHES	VENTES
	Effectif	Répartition	Effectif	Effectif
Naisseur ≤ 25 vaches	1 252		22 187	16 936
Naisseur > 25 vaches	1 612	56%	87 021	63 625
Ensemble naisseurs	2 864		109 208	80 561
Producteurs de veaux*	863	17%	33 186	26 535
NE ≤ 40 vaches	695		10 056	19 567
NE > 40 vaches	336	20%	27 351	21 842
Ensemble NE	1 031	37%	37 407	41 409
Engraisseur ≤ 100 animaux vendus	289		4 587	17 351
Engraisseur > 100 animaux vendus	60	7%	2 929	18 386
Ensemble engraisseurs	349		7 516	35 737
Ensemble éleveurs BV	5 107	100%	187 317	184 242

* VSLM : Veaux sous la mère de moins de 8 mois

Tableau 6

La taille moyenne des élevages bovins viande Effectifs au 1^{er} janvier 2024 et ventes 2023

TYPE DE SYSTÈMES D'ÉLEVAGE BV	VACHES	VENTES	PART D'ÉLEVAGE DE + DE 50 VACHES
Naisseur	38	28	22%
Naisseur-engraisseur	36	40	25%
Producteurs de veaux	38	31	17%
Engraisseur		102	
Ensemble éleveurs BV	38	36	22%

Tableau 7

Ventes par catégories

	ANIMAUX VENDUS EN 2023	ÉVOLUTIONS	
		2022-2023	2013-2023
Veaux au pis léger <5,5 mois	13 278	-15%	-50%
Veaux au pis (5,5-8 mois)	8 141	-7%	-3%
TJB (8-13 mois)	3 072	-5%	-42%
Jeunes Bovins (13-24 mois)	13 014	0%	-12%
Génisses grasses (24-36 mois)	3 962	2%	17%
Vaches boucherie <9 ans	19 128	-10%	-5%
Gros bovins >9 ans	13 026	-14%	-3%
Bœuf gras	1 331	-6%	45%
Total ventes boucherie	74 952	-9%	-20%
Nourrissons (<4 mois)	8 125	-15%	-48%
Broutards légers (4-8 mois)	51 321	-10%	-21%
Broutards lourds (8-12 mois)	18 770	3%	48%
Repousse et repro (12-36 mois)	14 956	3%	6%
Réforme maigre (>36 mois)	15 329	-14%	-37%
Total vente élevage	108 501	-7%	-18%
Ventes totales	183 453	-8%	-18%

Les évolutions sur 10 ans

Jusqu'en 2015, les effectifs se maintiennent sous l'effet d'une conjoncture porteuse et d'attentisme face à la nouvelle PAC.

Depuis 2016, une vague de décapitalisation s'est enclenchée en Aquitaine et se confirme d'année en année. Elle entraîne dans son sillage une décroissance progressive de la productivité commerciale.

En 2023, la chute de 9 % des naissances représente à l'échelle régionale une perte de production de plus de 11000 veaux allaitants.

Sur la décennie, les ventes de femelles de boucherie sont en baisse de 4 %. Sur la voie mâle, on assiste au déclin progressif de la production de veaux sous la mère et à l'alourdissement des broutards.

En 2023, les restrictions de mouvements en zone MHE puis les conditions d'export des broutards ont eu pour conséquence un maintien des broutards en ferme pendant plusieurs semaines et des ventes d'animaux plus âgés et plus lourds en fin d'année.

EN SAVOIR PLUS

LES FICHES DÉPARTEMENTALES

Observatoire de l'élevage bovin viande 2023 en Dordogne
Observatoire de l'élevage bovin viande 2023 en Gironde
Observatoire de l'élevage bovin viande 2023 dans les Landes
Observatoire de l'élevage bovin viande 2023 en Lot-et-Garonne
Observatoire de l'élevage bovin viande 2023 dans les Pyrénées-Atlantiques

Figure 3

Évolution des effectifs (vaches et ventes) des éleveurs bovins viande de 2013 à 2023 (en milliers)

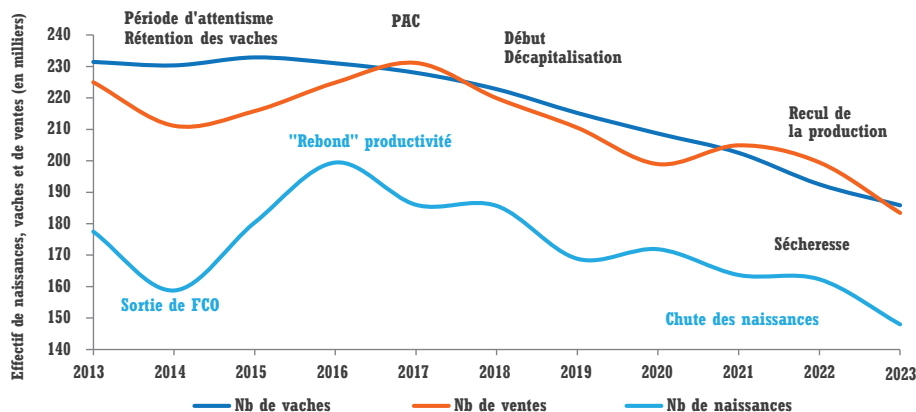
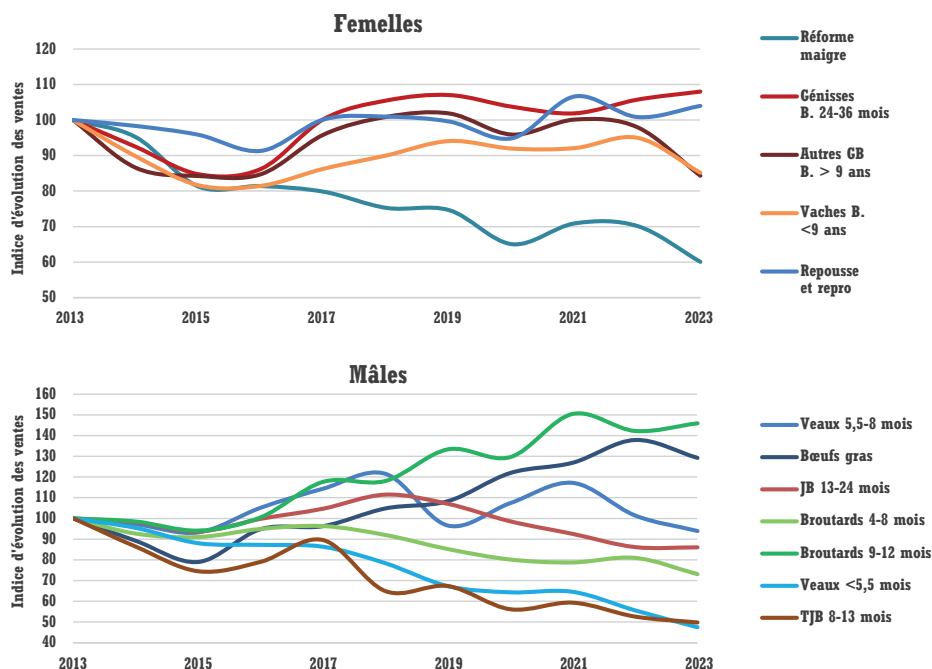


Figure 4

Évolution des effectifs de vente des principales catégories commerciales - base 100 en 2011



Fiche réalisée par :

Thomas CERCIAT - CA 33 - t.cerciat@gironde.chambagri.fr
Thierry DELTOR - CA 64 - t.deltor@pa.chambagri.fr
Elodie PEYRAT - CA 24 - elodie.peyrat@dordogne.chambagri.fr
Aurélie BLACHON - Institut de l'Élevage - aurelie.blachon@idele.fr

Document édité par l'Institut de l'Élevage

149, Rue de Bercy - 75595 Paris Cedex 12 - www.idele.fr
Achevé d'imprimer en Février 2024 - Réf. : 00 24 311 006
Conception: Beta Pictoris - Réalisation: Florence Benoit
(Institut de l'Élevage) - Crédit photos : C. Maigret, MC. Leclerc

Pour en savoir plus : www.inosys-reseaux-elevage.fr



Un dispositif partenarial associant des éleveurs, et des ingénieurs de l'Institut de l'Élevage et des Chambres d'agriculture pour produire des références sur les systèmes d'élevages. Ce document a été élaboré avec le soutien financier du Ministère de l'Agriculture (CasDAR) et de la CNE