



# Résultats 2022 des élevages bovins viande suivis par **Bovins Croissance**



**+** performant

**+** zen

**+** facile

**+** pro

Ayez l'esprit léger en donnant **++++** de poids à votre élevage.





# RESULTATS 2022 DES ELEVAGES BOVINS VIANDE SUIVIS PAR BOVINS CROISSANCE

## SOMMAIRE

|  |    |
|--|----|
| <b>Introduction – origine des données et méthode de valorisation</b> .....                     | 2  |
| 1.1 / Origine des données .....  | 2  |
| 1.2 / Lecture des résultats par race .....   | 3  |
| 1.3 / Lecture des résultats selon les classes de poids de carcasse des vaches de réforme ..... | 4  |
| <b>Résultats selon les races de bovins allaitants</b> .....                                    | 5  |
| 2.1 / Élevages Charolais .....   | 6  |
| 2.2 / Élevages Limousins .....   | 8  |
| 2.3 / Élevages Blancs d'Aquitaine.....   | 10 |
| 2.4 / Élevages Aubrac.....   | 12 |
| 2.5 / Élevages Salers.....   | 14 |
| 2.6 / Élevages Parthenais .....  | 16 |
| 2.7 / Élevages Rouges des Prés .....   | 18 |
| 2.8 / Élevages Gascons des Pyrénées .....  | 20 |
| 2.9 / Races à petits effectifs.....  | 22 |
| <b>Analyse de la mortalité des veaux avant sevrage</b> .....                                   | 23 |
| 3.1 / Analyse de la mortalité des veaux avant sevrage en race Charolaise.....                  | 24 |
| 3.2 / Analyse de la mortalité des veaux avant sevrage en race Limousine .....                  | 25 |
| 3.3 / Analyse de la mortalité des veaux avant sevrage en race Blonde d'Aquitaine .....         | 26 |
| 3.4 / Analyse de la mortalité des veaux avant sevrage en race Aubrac.....                      | 27 |
| 3.5 / Analyse de la mortalité des veaux avant sevrage en race Salers.....                      | 28 |
| 3.6 / Analyse de la mortalité des veaux avant sevrage en race Parthenaise .....                | 29 |
| 3.7 / Analyse de la mortalité des veaux avant sevrage en race Rouge des Prés.....              | 30 |
| 3.8 / Analyse de la mortalité des veaux avant sevrage en race Gasconne des Pyrénées .....      | 31 |
| <b>Lexique, définitions, sigles et abréviations</b> .....                                      | 32 |

# INTRODUCTION – ORIGINE DES DONNEES ET METHODE DE VALORISATION

Un des principaux leviers pour améliorer la rentabilité des élevages allaitants réside dans l'amélioration de la productivité du troupeau. A charges constantes, l'optimisation des performances animales permet d'atteindre cet objectif. En 2022, plus de 8 400 élevages bovins viande ont été suivis par les Organismes Bovins Croissance. Leurs données constituent une vraie mine d'informations sur les performances de reproduction, de croissance et même d'abattage des cheptels.

Le référentiel national Bovins Croissance est un outil, à destination des éleveurs et des conseillers, qui doit permettre d'identifier les marges de progrès dans les élevages allaitants. Il offre depuis maintenant **13 ans** une synthèse des données observées en élevage. Il propose dans une première partie, une analyse par race avec les résultats moyens de 2020 à 2022, les performances du quart supérieur des élevages en 2022 classés sur la productivité globale et la variabilité observée au sein des élevages.

La seconde partie est une analyse ponctuelle d'un thème spécifique. Cette année, nous nous sommes intéressés à la mortalité des veaux avant sevrage. Les résultats 2022 du quart inférieur et du quart supérieur des élevages classés sur la mortalité des veaux avant sevrage montrent un lien avec les autres critères de reproduction mais aussi avec les performances de croissance.

## 1.1 / Origine des données

L'ensemble des données provient des résultats des élevages suivis par Bovins Croissance. Il ne s'agit pas des données individuelles de l'animal mais bien de celles des élevages. Plus particulièrement :

- Les **performances de reproduction** concernent les élevages adhérents suivis en protocole VA0 (suivi de la reproduction à partir de la certification des parentés) et en protocole VA4 (suivi complémentaire de la croissance et de la morphologie des animaux). Elles sont obtenues à partir des bilans de reproduction calculés du 01 août N-1 au 31 juillet N de chaque campagne N.
- Les **performances de croissance des veaux mâles et femelles au sevrage** (poids et GMQ) sont issues des élevages bénéficiant d'un protocole VA4. Presque trois-quarts des élevages adhérents sont concernés par ce suivi. Il comprend 2 à 4 pesées avant sevrage et un pointage (appréciation morphologique au sevrage).
- Les **données d'abattage** valorisées proviennent d'animaux commercialisés par l'ensemble des élevages.

Certaines données sont écartées de l'analyse, car non représentatives ou considérées comme aberrantes et pouvant fausser les moyennes et la représentativité des données. Ainsi, l'ensemble des informations provenant d'élevages réalisant moins de 11 vêlages sont écartées. De même, les troupeaux pour lesquels la productivité globale est en dehors d'une fourchette allant de 50% à 150% ne participent pas à la moyenne.

Certaines données peuvent être ponctuellement écartées dans la mesure où elles sont en dehors de bornes. Mais cette exclusion n'entraîne pas le rejet des autres données du troupeau. C'est ainsi le cas pour :

| CRITERE   | Intervalle dans lequel les données sont prises en compte |
|---|--|
| Âge moyen au 1 <sup>er</sup> vêlage                                 | 20 - 50 mois   |
| IVV (troupeau, multipare, 1 <sup>er</sup> -2 <sup>ème</sup> vêlage) | 300 - 600 jours  |
| Poids de carcasse des génisses (moyenne troupeau)                   | 200 - 600kg  |
| Poids de carcasse des vaches (moyenne troupeau)                     | 200 - 650 kg   |
| Poids de carcasse des taurillons (moyenne troupeau)                 | 200 - 600kg  |
| GMQ   | supérieur à 500 g/jour                                   |

## 1.2 / Lecture des résultats par race

Les résultats concernent les principales races bovines allaitantes françaises : Charolaise, Limousine, Blonde d'Aquitaine, Salers, Aubrac, Parthenaise, Rouge des Prés et Gasconne des Pyrénées. Ils contiennent des données de trois natures différentes (tableau de la page suivante) :

- **Les résultats 2020 à 2022** présentent les résultats moyens des élevages de la race.
- L'onglet « **quart sup. / prod. globale** », présente les moyennes du quart des élevages les plus performants sur le critère de la productivité globale (nombre de veaux sevrés/nombre de vaches présentes). Les moyennes de cette population sont calculées sur l'ensemble des variables.
- **Les limites de quart** indiquent la variabilité observée. Elles correspondent, en langage statistique, aux premier et troisième quartiles. Toutes les variables sont indépendantes les unes des autres.

### Aide à la lecture des résultats par race :

| Résultats des élevages en race Salers     | 2020        | 2021        | 2022                  |                            | 2022                     |                  |
|---|-------------|-------------|-----------------------|----------------------------|--------------------------|------------------|
|   |             |             | Moyenne               |                            | Variabilité des élevages |                  |
|   |             |             | ensemble des élevages | quart sup. / prod. globale | 1/4 à moins de...        | 1/4 à plus de... |
| <b>REPRODUCTION</b>                       |             |             |                       |                            |                          |                  |
| <b>Nombre de cheptels</b>                 | <b>399</b>  | <b>385</b>  | <b>397</b>            | <b>99</b>                  | <b>99</b>                | <b>99</b>        |
| <i>dont élevages adhérents au VA4 (%)</i> | 79          | 78          | 78                    | 90                         |                          |                  |
| Effectif vaches présentes                 | 67          | 66          | 66                    | 62                         | 39                       | 84               |
| Nombre de vêlages                         | 68          | 67          | 67                    | 68                         | 39                       | 85               |
| <b>Vêlages / vaches présentes (%)</b>     | <b>1,02</b> | <b>1,12</b> | <b>1,01</b>           | <b>1,10</b>                | <b>0,96</b>              | <b>1,06</b>      |
| Premiers vêlages / vêlages totaux (%)     | 19,6        | 19,3        | 19,3                  | 22,6                       | 14,9                     | 24,1             |
| Âge moyen au 1er vêlage (mois)            | 35,0        | 34,8        | 34,7                  | 34,6                       | 33,9                     | 36,3             |
| Âge moyen du troupeau au vêlage (années)  | 6,3         | 6,3         | 6,3                   | 6,1                        | 5,8                      | 6,9              |
| <b>Mortalité avant sevrage (%)</b>        | <b>5,6</b>  | <b>5,5</b>  | <b>6,1</b>            | <b>3,8</b>                 | <b>2,5</b>               | <b>8,3</b>       |
| dt mortalité périnatale (%)               | 2,5         | 2,3         | 2,8                   | 1,8                        | 0,0                      | 4,2              |
| Conditions 3 et 4 (%)                     | 2,5         | 2,2         | 2,4                   | 2,1                        | 0,0                      | 3,3              |
| Productivité pratique (%)                 | 95,7        | 95,5        | 95,0                  | 98,5                       | 92,5                     | 98,8             |
| <b>Productivité globale moyenne (%)</b>   | <b>97,5</b> | <b>96,7</b> | <b>95,9</b>           | <b>109,1</b>               | <b>90,4</b>              | <b>102,4</b>     |

En 2022, la mortalité avant sevrage était en moyenne de 6,1% dans les élevages Salers adhérents à Bovins Croissance

En 2022, les élevages Salers les plus performants sur la productivité globale, ont en moyenne une mortalité avant sevrage de 3,8%

En 2022, un quart des élevages Salers a une mortalité avant sevrage supérieure à 8,3%. A l'inverse, le quart le plus performant est en dessous de 2,5%

Les données de reproduction sont complétées d'une information économique. Pour chaque type d'élevage, trois impacts économiques ont été calculés selon les modalités suivantes :

- **Impact économique mortalité (€)** : l'écart au taux de mortalité objectif (5% en Aubrac, Salers, Gasconne, et 8 % pour les autres races) permet de chiffrer un bonus ou un malus de veaux commercialisables à un prix fixé par race.
- **Impact économique IVV (€)** : l'écart à l'IVV objectif de 390 jours pour toutes les races permet de chiffrer des jours d'entretien en bonus ou malus à 1,30€/jour
- **Impact économique croissance des mâles (€)** : Le GMQ de 0 à 210 j et le poids naissance des mâles permettent d'estimer un poids vif à 300j pour les mâles (210j en Gasconne et Blonde d'Aquitaine). L'écart au poids vif objectif est multiplié par le prix du kg vif référencé par race (cf. tableau suivant).

Références 2022 par race utilisées pour le calcul de l'impact économique de la mortalité en veaux et de la croissance des mâles (source : Bovins Croissance)

| RACE               | Prix (€/kg vif) | Poids vif broutard à 300 jours (kg) |
|--------------------|-----------------|-------------------------------------|
| AUBRAC             | 3,15            | 375                                 |
| BLONDE D'AQUITAINE | 4,00            | 299*                                |
| CHAROLAISE         | 3,30            | 408                                 |
| GASCONNE           | 3,05            | 248*                                |
| LIMOUSINE          | 3,50            | 386                                 |
| PARTHENAIS         | 4,30            | 378                                 |
| ROUGE DES PRES     | 3,30            | 396                                 |
| SALERS             | 2,70            | 374                                 |

\*Poids à 210 jours

Un chapitre spécifique est consacré aux races dites « à petits effectifs », pour lesquels nous disposons d'au moins 5 élevages suivis : Bazadaise, Blanc Bleu, Ferrandaïse, Hereford et Angus. Pour ces 5 races, seuls les résultats de l'année 2022 sont présentés (reproduction, croissance et ventes).

### 1.3 / Lecture des résultats sur la mortalité des veaux

La mortalité en veaux correspond à la mortalité avant sevrage. Cette dernière se calcule de la manière suivante :

$$\text{Mortalité avant sevrage (\%)} = \text{nb de veaux morts entre 0 et 210 jours} / \text{nb de veaux nés}$$

Elle inclut la mortalité périnatale, c'est-à-dire les veaux morts dans un délai de 2 jours après la mise bas.

Les résultats sont présentés par race pour l'ensemble des troupeaux au niveau national, avec 4 analyses :

- Evolution de la mortalité avant sevrage de 2012 à 2022 des élevages des échantillons constants,
- Répartition des élevages selon six classes de mortalité avant sevrage : moins de 3%, de 3 à 6%, de 6 à 9%, de 9 à 12%, de 12 à 15%, plus de 15%.
- Influence du regroupement des vêlages. Pour cela, un traitement du nombre de veaux nés par tranche de 15 jours (1ère et 2ème quinzaine de chaque mois) a permis de mesurer l'intensité du regroupement des vêlages sur des périodes restreintes de 90 jours. 19 périodes ont été définies du 01/08/N-1 au 31/07/N. Certaines de ces périodes de 90 jours sont affectées à des périodes de vêlages fixées à dire d'expert (tableau ci-dessous).
- Résultats moyens 2022 et performances du quart inférieur et du quart supérieur des élevages classés sur la mortalité des veaux avant sevrage.

#### Périodes de 90 jours et règles d'affectation à une période de vêlage

| Les périodes de 90 jours | Regroupement   | Périodes de vêlage   |   |                           |
|--------------------------|--|--|---|---------------------------|
| 01/08 au 31/10           | Intensité du regroupement mesurée sur chacune des 19 périodes : <b>nombre de vêlages sur la période / nombre de vêlages totaux</b> | <b>Vêlages d'automne</b><br>(>60% des vêlages sur l'une des périodes)    | <b>Première période</b><br>(>=40% des vêlages sur l'une des périodes) | Double période de vêlages |
| 15/08 au 15/11           |  |  |   |                           |
| 01/09 au 30/11           |  |  | < 10% des vêlages sur l'une des périodes                              |                           |
| 15/09 au 15/12           |  |  |   |                           |
| 01/10 au 31/12           |  | <b>Vêlages d'hiver</b><br>(>60% des vêlages sur l'une des périodes)      | < 10% des vêlages sur l'une des périodes                              |                           |
| 15/10 au 15/01           |  |  |   |                           |
| 01/11 au 31/01           |  |  | <b>Deuxième période</b><br>(>=40% des vêlages sur l'une des périodes) |                           |
| 15/11 au 15/02           |  |  |   |                           |
| 01/12 au 28/02           |  | <b>Vêlages de printemps</b><br>(>60% des vêlages sur l'une des périodes) | < 10% des vêlages sur l'une des périodes                              |                           |
| 15/12 au 15/03           |  |  |   |                           |
| 01/01 au 31/03           |  |  | < 10% des vêlages sur l'une des périodes                              |                           |
| 15/01 au 15/04           |  |  |   |                           |
| 01/02 au 30/04           |  |  | < 10% des vêlages sur l'une des périodes                              |                           |
| 15/02 au 15/05           |  |  |   |                           |
| 01/03 au 31/05           |  |  | < 10% des vêlages sur l'une des périodes                              |                           |
| 15/03 au 15/06           |  |  |   |                           |
| 01/04 au 30/06           |  |  | < 10% des vêlages sur l'une des périodes                              |                           |
| 15/04 au 15/07           |  |  |   |                           |
| 01/05 au 31/07           |  |  |   |                           |



## **Partie I**

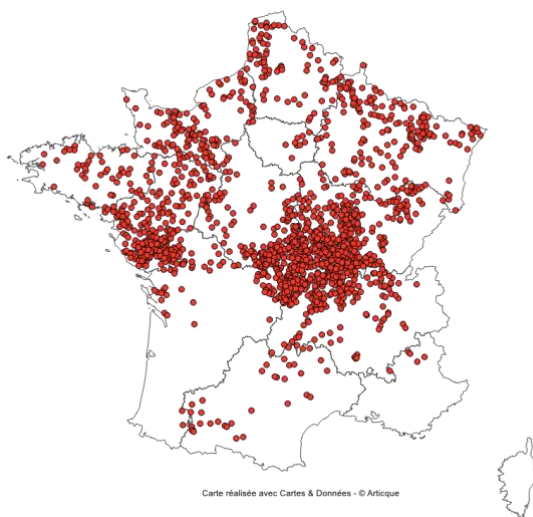
### **RESULTATS SELON LES RACES DE BOVINS ALLAITANTS**

**Résultats de 2020 à 2022**

**Quart supérieur des élevages en 2022 classés sur la productivité globale  
Variabilité observée au sein des élevages**

## 2.1 / Élevages Charolais

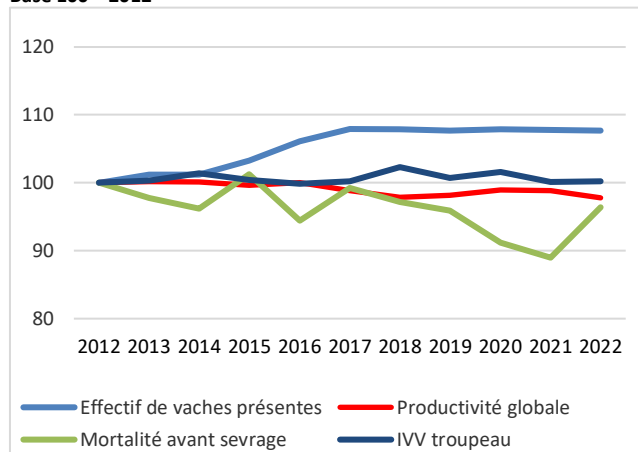
### Répartition par commune des élevages suivis en 2022



### Évolutions de 2012 à 2022, du nombre de vaches et des résultats de reproduction.

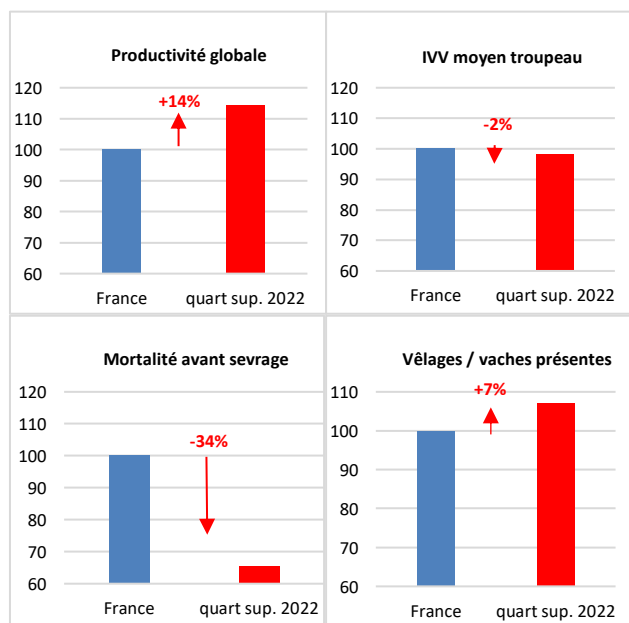
Sous-échantillon constant de 1 645 élevages

Base 100 = 2012



### Comparaison des critères de reproduction du quart supérieur classé sur la productivité globale à l'ensemble du groupe.

Base 100 = moyenne du groupe en 2022



En 2022, 2482 élevages charolais (soit 27 de moins qu'en 2021) sont suivis par Bovins Croissance dont 83% en VA4. Les troupeaux charolais sont présents sur une grande partie du territoire national.

### Évolutions structurelles

Malgré la diminution du nombre d'éleveurs, l'effectif de vaches présentes se maintient à 81 vaches en moyenne par cheptel charolais.

### Analyse des données de reproduction

En 2022, les évolutions des chiffres de reproduction sont hétérogènes. Sur les données de fertilité les chiffres restent similaires, avec un IVV moyen de 383 jours.

La mortalité avant sevrage connaît une augmentation de 0,7 points depuis l'année dernière, ceci peut notamment s'expliquer par la mortalité périnatale qui elle, a augmenté de 0,4 points.

Alors que depuis 3 ans les conditions de vêlages s'étaient dégradées (0,5 pts), on observe une diminution de 0,1 point par rapport à l'année précédente.

Le taux de productivité globale des élevages charolais est de 93,9 en 2022.

### Analyse des performances de production

En 2022, les croissances des veaux diminuent pour arriver sur des données proches de 2020. Avec un poids à âge type (PAT) 210j de 306kg pour les mâles et de 273kg sur les femelles.

L'année 2022 ayant connue une sécheresse sur la période estivale, une augmentation du prix de l'aliment du commerce et des animaux maigres, on observe une diminution des abattages des animaux finis. Ce sont près de 2 000 vaches et génisses abattues en moins.

### Performances du quart supérieur

Les élevages du quart supérieur sont triés en fonction de la productivité globale, elle est de 107,5% en moyenne pour ces élevages.

La mortalité des veaux avant sevrage, et périnatale, sont mieux maîtrisées chez ces éleveurs avec 3,3 points de moins avant sevrage et 1,4 points en moins sur la mortalité périnatale.

Le constat est le même concernant la fertilité avec des IVV moyens de 376 jours, soit 7 jours de moins que la moyenne nationale.

La gestion des vaches improductives est plus rigoureuse chez ces éleveurs avec 33 jours de moins entre le dernier vêlage et la vente en boucherie.

Ces critères sont accompagnés de performances supérieures à la moyenne des élevages.

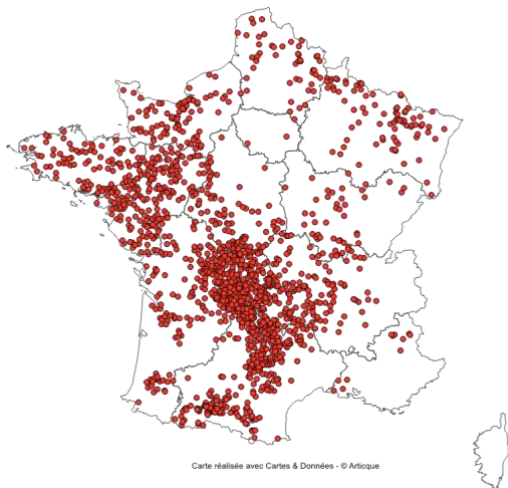
| Résultats des élevages en race Charolaise de 2020 à 2022 |   | 2020         | 2021         | 2022                  |                            | 2022                     |                  |
|--|---|--------------|--------------|-----------------------|----------------------------|--------------------------|------------------|
|  |   |              |              | Moyenne               |                            | Variabilité des élevages |                  |
| REPRODUCTION   |   |              |              | ensemble des élevages | quart sup. / prod. globale | 1/4 à moins de...        | 1/4 à plus de... |
| <b>Nombre de cheptels</b>                                |   | <b>2 654</b> | <b>2 509</b> | <b>2 482</b>          | <b>620</b>                 | <b>620</b>               | <b>620</b>       |
| <i>dont élevages adhérents au VA4 (%)</i>                |   | 82           | 83           | 83                    | 86                         |                          |                  |
| Effectif vaches présentes                                |   | 80           | 81           | 81                    | 75                         | 49                       | 103              |
| Nombre de vêlages  |   | 80           | 81           | 81                    | 81                         | 47                       | 104              |
| <b>Vêlages / vaches présentes</b>                        |   | <b>1,00</b>  | <b>1,00</b>  | <b>1,00</b>           | <b>1,08</b>                | <b>0,95</b>              | <b>1,06</b>      |
| Premiers vêlages / vêlages totaux (%)                    |   | 25,9         | 25,7         | 25,4                  | 27,2                       | 20,7                     | 30,1             |
| Âge moyen au 1er vêlage (mois)                           |   | 35,2         | 34,8         | 34,7                  | 34,2                       | 34,2                     | 36,1             |
| Âge moyen du troupeau au vêlage (années)                 |   | 5,4          | 5,4          | 5,4                   | 5,2                        | 5,0                      | 5,8              |
| <b>Mortalité avant sevrage (%)</b>                       |   | <b>9,1</b>   | <b>8,9</b>   | <b>9,6</b>            | <b>6,3</b>                 | <b>5,6</b>               | <b>12,5</b>      |
| <i>dt mortalité périnatale (%)</i>                       |   | 4,7          | 4,5          | 4,9                   | 3,5                        | 2,1                      | 7,0              |
| Conditions 3 et 4 (%)                                    |   | 7,6          | 7,9          | 7,8                   | 7,6                        | 3,1                      | 10,7             |
| Productivité pratique (%)                                |   | 94,9         | 94,9         | 94,2                  | 98,8                       | 90,9                     | 98,5             |
| <b>Productivité globale moyen (%)</b>                    |   | <b>94,8</b>  | <b>94,8</b>  | <b>93,9</b>           | <b>107,5</b>               | <b>87,8</b>              | <b>101,7</b>     |
| Veaux nés d'IA (%)                                       |   | 32,6         | 33,0         | 33,1                  | 43,3                       | 0,0                      | 59,0             |
| <b>IVV moyen troupeau (j)</b>                            |   | <b>389</b>   | <b>383</b>   | <b>383</b>            | <b>376</b>                 | <b>371</b>               | <b>391</b>       |
| IVV moyen des multipares (j)                             |   | 383          | 378          | 378                   | 372                        | 367                      | 385              |
| IVV moyen 1er-2ème vêlage (j)                            |   | 405          | 398          | 398                   | 388                        | 377                      | 413              |
| CROISSANCES  |   |              |              |                       |                            |                          |                  |
| Mâles  | Poids âge type moyen à 120j (kg)        | 184          | 185          | 184                   | 189                        | 172                      | 199              |
|  | <b>Poids âge type moyen à 210j (kg)</b> | <b>307</b>   | <b>309</b>   | <b>306</b>            | <b>316</b>                 | <b>284</b>               | <b>332</b>       |
|  | GMQ moyen 0 à 120j (g/j)                | 1 131        | 1 140        | 1 128                 | 1 169                      | 1 035                    | 1 248            |
|  | GMQ moyen entre 120 et 210j (g/j)       | 1 368        | 1 374        | 1 361                 | 1 416                      | 1 204                    | 1 505            |
|  | <b>GMQ moyen entre 0 et 210j (g/j)</b>  | <b>1 233</b> | <b>1 241</b> | <b>1 228</b>          | <b>1 276</b>               | <b>1 123</b>             | <b>1 343</b>     |
|  | DM / DS                                 | 62 / 64      | 63 / 65      | 62 / 65               | 64 / 66                    | 58 / 62                  | 67 / 69          |
|  | Etat au pointage                        | 5,6          | 5,6          | 5,6                   | 5,7                        | 5,2                      | 6,1              |
|  | Docilité au pointage                    | 2,3          | 2,2          | 2,2                   | 2,1                        | 1,8                      | 2,6              |
| Femelles   | Poids âge type moyen à 120j (kg)        | 171          | 173          | 172                   | 176                        | 163                      | 185              |
|  | <b>Poids âge type moyen à 210j (kg)</b> | <b>271</b>   | <b>276</b>   | <b>273</b>            | <b>281</b>                 | <b>257</b>               | <b>294</b>       |
|  | GMQ moyen entre 0 à 120j (g/j)          | 1 049        | 1 063        | 1 051                 | 1 089                      | 976                      | 1 160            |
|  | GMQ moyen entre 120 et 210j (g/j)       | 1 107        | 1 139        | 1 117                 | 1 155                      | 1 017                    | 1 236            |
|  | <b>GMQ moyen entre 0 et 210j (g/j)</b>  | <b>1 074</b> | <b>1 096</b> | <b>1 080</b>          | <b>1 119</b>               | <b>1 004</b>             | <b>1 181</b>     |
|  | DM / DS                                 | 58 / 64      | 59 / 65      | 59 / 65               | 60 / 66                    | 56 / 62                  | 63 / 69          |
|  | Etat au pointage                        | 5,4          | 5,5          | 5,4                   | 5,6                        | 5,0                      | 5,9              |
|  | Docilité au pointage                    | 2,4          | 2,3          | 2,2                   | 2,2                        | 1,9                      | 2,8              |
|  | Poids âge type à 1 an (kg)              | 393          | 396          | 400                   | 415                        | 374                      | 430              |
|  | Poids âge type à 2 ans (kg)             | 600          | 600          | -                     | -                          | -                        | -                |
| VENTES   |   |              |              |                       |                            |                          |                  |
| % Vente "Boucherie"                                      |   | 47           | 47           | 45,9                  | 47                         |                          |                  |
| Taux de finition des mâles                               |   | 35           | 35           | 32                    | 37                         |                          |                  |
| Taux de finition des femelles adultes                    |   | 58           | 57           | 58                    | 55                         |                          |                  |
| ABATTAGES GÉNISSES, VACHES ET MÂLES                      |   |              |              |                       |                            |                          |                  |
| Nombre de génisses finies                                |   | 11 932       | 12 335       | 11 279                | 3 113                      |                          |                  |
| Âge moyen des génisses finies (en mois)                  |   | 30,8         | 29,4         | 29,3                  | 27,7                       |                          |                  |
| <b>Poids carcasse des génisses finies (kgc)</b>          |   | <b>401</b>   | <b>395</b>   | <b>397</b>            | <b>392</b>                 |                          |                  |
| Nombre de vaches finies                                  |   | 31 737       | 29 733       | 28 806                | 6 777                      |                          |                  |
| Âge moyen des vaches finies (en années)                  |   | 6,4          | 6,5          | 6,4                   | 6,2                        |                          |                  |
| <b>Poids moyen carcasse des vaches finies (kgc)</b>      |   | <b>462</b>   | <b>465</b>   | <b>466</b>            | <b>471</b>                 |                          |                  |
| Ecart dernier vêlage – vente boucherie (en jours)        |   | 327          | 322          | 319                   | 286                        |                          |                  |
| Nombre de mâles 12 - 24 mois                             |   | 24 532       | 24 474       | 21 296                | 6 841                      |                          |                  |
| Âge des mâles 12 - 24 mois (en mois)                     |   | 18,2         | 18,1         | 18,3                  | 17,8                       |                          |                  |
| <b>Poids carcasse des mâles 12 - 24 mois (kgc)</b>       |   | <b>448</b>   | <b>449</b>   | <b>450</b>            | <b>453</b>                 |                          |                  |
| GMQ naiss-abattage des mâles 12 - 24 mois (g/j)          |   | 1 341        | 1 355        | 1 350                 | 1 397                      |                          |                  |

**IMPACTS ÉCONOMIQUES 2022** d'un écart entre l'ensemble des élevages et le quart les plus performants

IVV : 740 €  
Mortalité en veaux : -1 535 €  
Croissance des mâles : 965 €

## 2.2 / Élevages Limousins

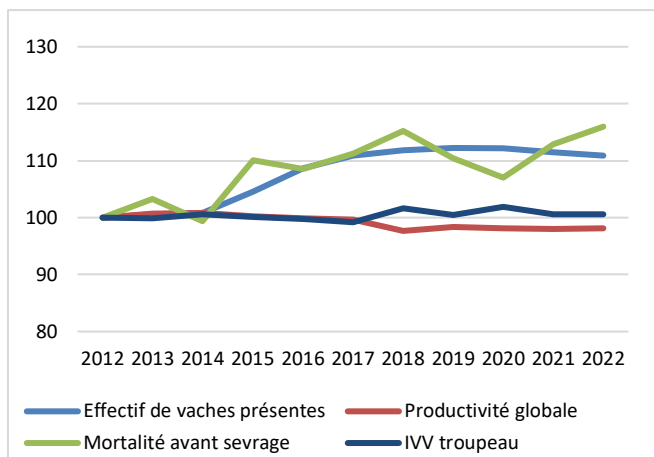
### Répartition par commune des élevages suivis en 2022



### Évolutions de 2012 à 2022, du nombre de vaches et des résultats de reproduction.

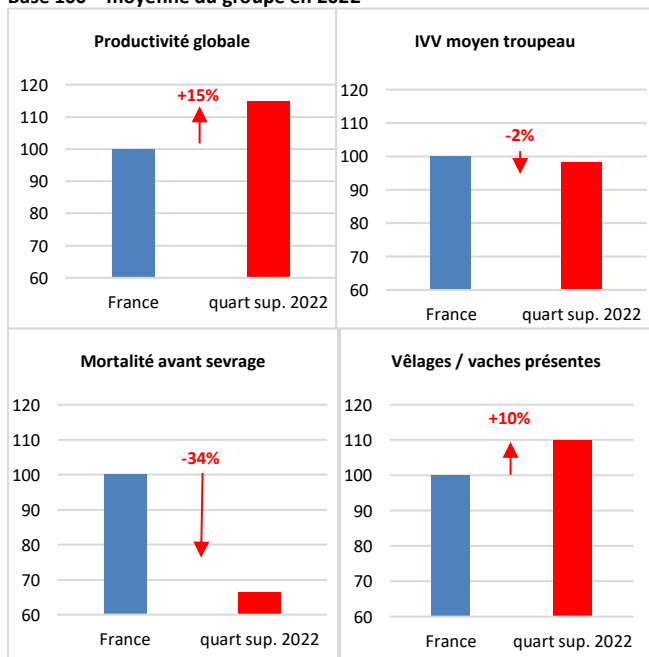
Sous-échantillon constant de 1 238 élevages

Base 100 = 2012



### Comparaison des critères de reproduction du quart supérieur classé sur la productivité globale à l'ensemble du groupe.

Base 100 = moyenne du groupe en 2022



En 2022, 2 171 élevages limousins (soit 49 élevages de plus qu'en 2021) sont suivis par Bovins Croissance dont 78% adhèrent au protocole VA4 (identique à 2021).

### Évolutions structurelles

Après avoir connu une forte augmentation depuis 2014, la taille des cheptels limousins se stabilise depuis 2020 avec en moyenne 74 vêlages par élevage.

### Analyse des données de reproduction

En 2022, le taux de renouvellement moyen des élevages limousins est de 23,2% et l'âge moyen du troupeau est de 5,9 ans. Depuis 2020, la mortalité des veaux augmente pour arriver à 9,2% en 2022 (soit 0,2 points de plus qu'en 2021). Il en est de même pour la mortalité périnatale avec 4,4% en 2022 (soit 0,2 point de plus que l'année précédente). Le taux de vêlages difficiles et de césariennes continue de s'aggraver et atteint 5,6% en 2022. Après une diminution du nombre de jours des IVV entre 2020 et 2021, il reste stable sur cette campagne, avec un IVV moyen de 384 jours. La productivité globale des cheptels limousins a augmenté de 0,4 point entre 2021 et 2022 pour atteindre 92,6%.

### Analyse des performances de production

Les performances des veaux limousins sont en légère baisse en 2022 avec des mâles qui pèsent 292 kg à 7 mois et des femelles 266 kg.

Le volume d'animaux finis (génisses, vaches et jeunes bovins) est en diminution, avec 79 génisses, 543 vaches et 1 945 taurillons abattus en moins sur l'année 2022. Ceci peut s'expliquer par deux phénomènes : l'augmentation du cours des broutards et des matières premières, et la sécheresse entraînant des stocks de fourrages minimum pour l'entretien du troupeau de souche.

### Performances du quart supérieur

Avec une productivité globale de 106,4 %, les élevages du quart supérieur ont été triés sur la productivité. Avec un taux de renouvellement plus élevé de 3 points et des génisses plus jeunes au 1<sup>er</sup> vêlage, 34,7 mois contre 35 mois en moyenne sur l'ensemble des élevages, la gestion du troupeau est aussi plus rigoureuse et mieux maîtrisée. La mortalité périnatale et avant sevrage est plus faible chez ce groupe d'éleveurs, avec 3,1 points de moins avant sevrage et 1,2 points en moins sur la mortalité périnatale. Le constat va dans le même sens concernant la fertilité avec des IVV moyens de 377 jours, soit 7 jours de moins que la moyenne nationale. On observe aussi de meilleures performances sur les poids âges type et GMQ. Les mâles ont un PAT 210 jours supérieur de 8 kg et les femelles de 5 kg en comparaison à la moyenne nationale.



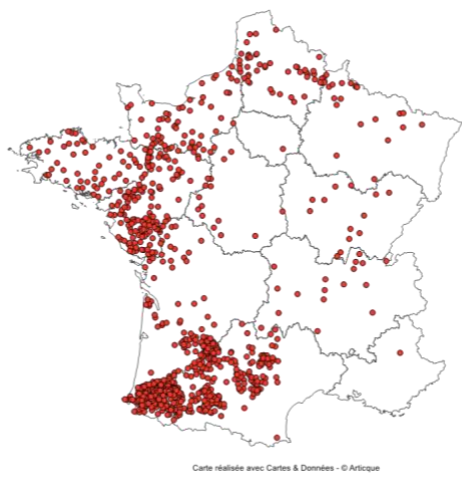
| Résultats des élevages en race Limousine de 2020 à 2022 |   | 2020         | 2021         | 2022                  |                            | 2022                     |                  |
|---|---|--------------|--------------|-----------------------|----------------------------|--------------------------|------------------|
|   |   |              |              | Moyenne               |                            | Variabilité des élevages |                  |
| REPRODUCTION  |   |              |              | ensemble des élevages | quart sup. / prod. globale | 1/4 à moins de...        | 1/4 à plus de... |
| <b>Nombre de cheptels</b>                               |   | <b>2 158</b> | <b>2 122</b> | <b>2 171</b>          | <b>542</b>                 | <b>542</b>               | <b>542</b>       |
| <i>dont élevages adhérents au VA4 (%)</i>               |   | 78           | 78           | 78                    | 74                         | ↓                        | ↓                |
| Effectif vaches présentes                               |   | 74           | 74           | 74                    | 63                         | 42                       | 96               |
| Nombre de vêlages                                       |   | 73           | 74           | 74                    | 70                         | 42                       | 96               |
| <b>Vêlages / vaches présentes</b>                       |   | <b>0,99</b>  | <b>1,00</b>  | <b>1,00</b>           | <b>1,10</b>                | <b>0,95</b>              | <b>1,06</b>      |
| Premiers vêlages / vêlages totaux (%)                   |   | 23,0         | 23,0         | 23,2                  | 26,2                       | 17,3                     | 28,6             |
| Âge moyen au 1er vêlage (mois)                          |   | 35,3         | 35,0         | 35,0                  | 34,7                       | 33,8                     | 36,3             |
| Âge moyen du troupeau au vêlage (années)                |   | 5,9          | 5,9          | 5,9                   | 5,5                        | 5,2                      | 6,4              |
| <b>Mortalité avant sevrage (%)</b>                      |   | <b>8,7</b>   | <b>9,0</b>   | <b>9,2</b>            | <b>6,1</b>                 | <b>5,3</b>               | <b>12,4</b>      |
| dt mortalité périnatale (%)                             |   | 4,1          | 4,2          | 4,4                   | 3,2                        | 1,6                      | 6,5              |
| Conditions 3 et 4 (%)                                   |   | 5,3          | 5,4          | 5,6                   | 6,1                        | 1,9                      | 7,9              |
| Productivité pratique (%)                               |   | 93,0         | 92,5         | 92,4                  | 95,9                       | 89,2                     | 96,4             |
| <b>Productivité globale moyen (%)</b>                   |   | <b>92,4</b>  | <b>92,2</b>  | <b>92,6</b>           | <b>106,4</b>               | <b>86,5</b>              | <b>100,3</b>     |
| Veaux nés d'IA (%)                                      |   | 17,4         | 17,4         | 17,4                  | 18,7                       | 0,0                      | 23,1             |
| <b>IVV moyen troupeau (j)</b>                           |   | <b>389</b>   | <b>384</b>   | <b>384</b>            | <b>377</b>                 | <b>371</b>               | <b>394</b>       |
| IVV moyen des multipares (j)                            |   | 384          | 380          | 380                   | 373                        | 368                      | 389              |
| IVV moyen 1er-2ème vêlage (j)                           |   | 406          | 399          | 398                   | 389                        | 374                      | 416              |
| CROISSANCES   |   |              |              |                       |                            |                          |                  |
| Mâles   | Poids âge type moyen à 120j (kg)        | 179          | 179          | 178                   | 182                        | 168                      | 190              |
|   | <b>Poids âge type moyen à 210j (kg)</b> | <b>295</b>   | <b>294</b>   | <b>292</b>            | <b>300</b>                 | <b>270</b>               | <b>312</b>       |
|   | GMQ moyen 0 à 120j (g/j)                | 1 122        | 1 117        | 1 109                 | 1 143                      | 1 028                    | 1 201            |
|   | GMQ moyen entre 120 et 210j (g/j)       | 1 289        | 1 283        | 1 268                 | 1 310                      | 1 117                    | 1 380            |
|   | <b>GMQ moyen entre 0 et 210j (g/j)</b>  | <b>1 193</b> | <b>1 187</b> | <b>1 176</b>          | <b>1 213</b>               | <b>1 075</b>             | <b>1 244</b>     |
|   | DM / DS                                 | 62 / 62      | 61 / 62      | 61 / 63               | 62 / 63                    | 58 / 59                  | 66 / 67          |
|   | Etat au pointage                        | 5,7          | 5,7          | 5,7                   | 5,8                        | 5,2                      | 6,1              |
|   | Docilité au pointage                    | 2,6          | 2,6          | 2,6                   | 2,6                        | 2,2                      | 3,0              |
| Femelles  | Poids âge type moyen à 120j (kg)        | 168          | 168          | 167                   | 171                        | 159                      | 177              |
|   | <b>Poids âge type moyen à 210j (kg)</b> | <b>267</b>   | <b>267</b>   | <b>266</b>            | <b>271</b>                 | <b>250</b>               | <b>282</b>       |
|   | GMQ moyen entre 0 à 120j (g/j)          | 1 051        | 1 048        | 1 041                 | 1 071                      | 972                      | 1 119            |
|   | GMQ moyen entre 120 et 210j (g/j)       | 1 102        | 1 100        | 1 094                 | 1 111                      | 983                      | 1 184            |
|   | <b>GMQ moyen entre 0 et 210j (g/j)</b>  | <b>1 073</b> | <b>1 070</b> | <b>1 064</b>          | <b>1 088</b>               | <b>990</b>               | <b>1 140</b>     |
|   | DM / DS                                 | 59 / 62      | 59 / 62      | 59 / 62               | 59 / 63                    | 55 / 59                  | 63 / 66          |
|   | Etat au pointage                        | 5,7          | 5,7          | 5,7                   | 5,8                        | 5,2                      | 6,1              |
|   | Docilité au pointage                    | 2,7          | 2,7          | 2,7                   | 2,7                        | 2,4                      | 3,0              |
|   | Poids âge type à 1 an (kg)              | 376          | 372          | 375                   | 384                        | 347                      | 402              |
|   | Poids âge type à 2 ans (kg)             | 547          | 556          | -                     | -                          | -                        | -                |
| VENTES  |   |              |              |                       |                            |                          |                  |
| % Vente "Boucherie"                                     |   | 46           | 47           | 47                    | 44                         |                          |                  |
| Taux de finition des mâles                              |   | 37           | 39           | 37                    | 35                         |                          |                  |
| Taux de finition des femelles adultes                   |   | 55           | 54           | 55                    | 51                         |                          |                  |
| ABATTAGES GÉNISSES, VACHES ET MÂLES                     |   |              |              |                       |                            |                          |                  |
| Nombre de génisses finies                               |   | 7 548        | 7 661        | 7 582                 | 1 683                      |                          |                  |
| Âge moyen des génisses finies (en mois)                 |   | 27,6         | 27,4         | 27,6                  | 28,0                       |                          |                  |
| <b>Poids carcasse des génisses finies (kgc)</b>         |   | <b>369</b>   | <b>373</b>   | <b>374</b>            | <b>381</b>                 |                          |                  |
| Nombre de vaches finies                                 |   | 23 949       | 23 362       | 22 819                | 5 060                      |                          |                  |
| Âge moyen des vaches finies (en années)                 |   | 7,1          | 7,1          | 7,0                   | 6,8                        |                          |                  |
| <b>Poids moyen carcasse des vaches finies (kgc)</b>     |   | <b>452</b>   | <b>454</b>   | <b>456</b>            | <b>451</b>                 |                          |                  |
| Ecart dernier vêlage – vente boucherie (en jours)       |   | 324          | 314          | 311                   | 268                        |                          |                  |
| Nombre de mâles 12 - 24 mois                            |   | 13 802       | 14 315       | 12 370                | 2 751                      |                          |                  |
| Âge des mâles 12 - 24 mois (en mois)                    |   | 17,9         | 18,2         | 17,9                  | 17,4                       |                          |                  |
| <b>Poids carcasse des mâles 12 - 24 mois (kgc)</b>      |   | <b>435</b>   | <b>439</b>   | <b>435</b>            | <b>436</b>                 |                          |                  |
| GMQ naiss-abattage des mâles 12 - 24 mois (g/j)         |   | 1 319        | 1 312        | 1 315                 | 1 351                      |                          |                  |

**IMPACTS ÉCONOMIQUES**  
2022 d'un écart entre l'ensemble des élevages et le quart les plus performants

IVV : 640 €  
Mortalité en veaux : -1 330€  
Croissance des mâles : 1 400 €

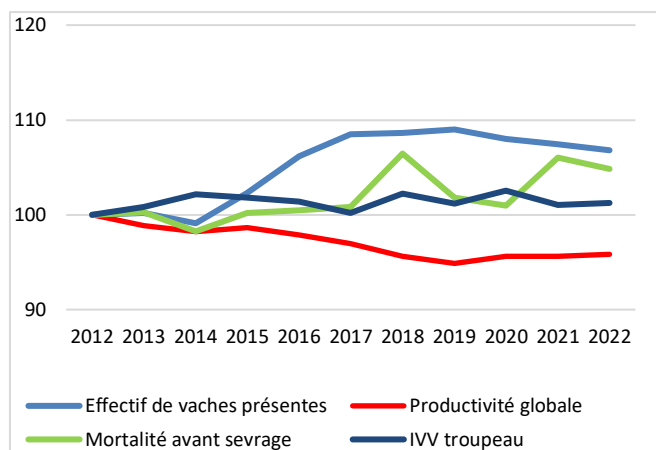
## 2.3 / Élevages Blancs d'Aquitaine

### Répartition par commune des élevages suivis en 2022



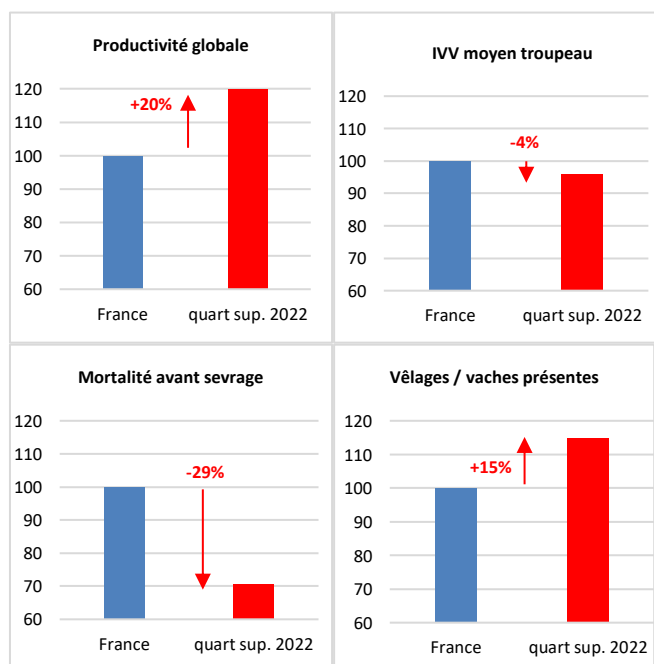
### Évolutions de 2012 à 2022, du nombre de vaches et des résultats de reproduction.

Sous-échantillon constant de 618 élevages  
Base 100 = 2012



### Comparaison des critères de reproduction du quart supérieur classé sur la productivité globale à l'ensemble du groupe.

Base 100 = moyenne du groupe en 2022



En 2022, le nombre de cheptels blancs d'aquitaine suivis par Bovins Croissance progresse de près de 1% à 1138 élevages. Le taux d'adhésion en VA4 gagne 1 point par rapport à 2021 et atteint 61%.

### Évolutions structurelles

En moyenne, les troupeaux de race Blonde d'Aquitaine se stabilisent autour de 60 vaches. Toutefois, les élevages de l'échantillon constant ont amorcé une légère décapitalisation depuis 2020.

### Analyse des données de reproduction

En 2022, le taux de vêlages par vache est stable à 95%. Toutefois, un quart des élevages a plus de 12% de vaches qui n'ont pas vêlé sur la campagne. Le taux de primipares se stabilise autour de 25,5%, avec des génisses qui vêlent un peu plus jeune qu'en 2021 à 35,2 mois. Le taux de mortalité s'abaisse légèrement à 11,2%, avec 53% des veaux morts dans les 0-2 jours. Et l'analyse de la variabilité des élevages montre qu'un quart d'entre eux déplore plus de 15% de mortalité au sevrage. L'IVV moyen des troupeaux reste élevé sur la campagne 2022 à 402 jours. On note que dans 25% des élevages, l'IVV moyen est inférieur à 379 jours. Au final, la productivité globale poursuit sa progression en 2022, grâce au léger repli de la mortalité. Dans les élevages constants, la productivité globale s'est dégradée sur la décennie.

### Analyse des performances de production

En 2022, les performances de croissance des veaux blancs d'aquitaine sont confortées par rapport à 2021, 306kg à 210 jours pour les mâles et 281kg pour les femelles. La valorisation des pointages permet d'afficher un profil moyen DM/DS des veaux au sevrage. Les mâles sont équilibrés à 64/65, les femelles ont un profil plus élevage avec un ratio DM/DS à 62/66, avec une évolution significative sur les 3 dernières campagnes. Au niveau des résultats d'abattage, on observe une baisse du taux de finition des mâles et une stabilisation de tous les poids carcasse, couplée à un rajeunissement des animaux finis. La flambée des coûts de production et la demande attractive des marchés a incité les éleveurs à réduire les durées d'engraissement.

### Performances du quart supérieur

Les élevages du quart supérieur affichent des performances bien supérieures à la moyenne de la race, particulièrement au niveau de la reproduction. Avec un peu plus de génisses de renouvellement, un taux de vêlages par vache présente optimisé à 109% et un écart dernier vêlage –abattage des vaches grasses réduit de 55 jours, ces éleveurs ont un suivi rigoureux de la reproduction de leur troupeau, et réforment très rapidement les vaches vides ou décalées. Ces bonnes pratiques leur permettent de maximiser la productivité globale (104%), et de sevrer 7 veaux de plus, avec 3 vaches de moins en moyenne.

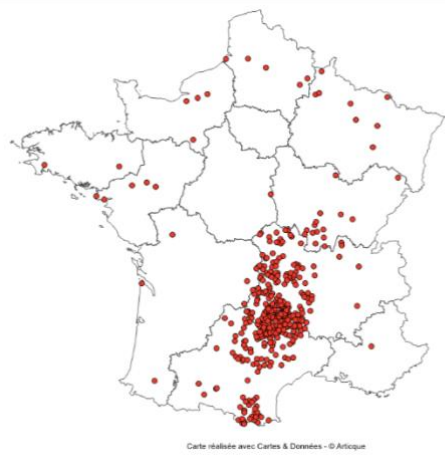
| Résultats des élevages Blonds d'Aquitaine de 2020 à 2022 |   | 2020         | 2021         | 2022                  |                            | 2022                     |                  |
|--|---|--------------|--------------|-----------------------|----------------------------|--------------------------|------------------|
|  |   |              |              | Moyenne               |                            | Variabilité des élevages |                  |
| REPRODUCTION   |   |              |              | ensemble des élevages | quart sup. / prod. globale | 1/4 à moins de...        | 1/4 à plus de... |
| <b>Nombre de cheptels</b>                                |   | <b>1 210</b> | <b>1 128</b> | <b>1 138</b>          | <b>284</b>                 | <b>284</b>               | <b>284</b>       |
| <i>dont élevages adhérents au VA4 (%)</i>                |   | 58           | 60           | 61                    | 67                         | ↓                        | ↓                |
| Effectif vaches présentes                                |   | 59           | 59           | 60                    | 57                         | 33                       | 77               |
| Nombre de vêlages  |   | 56           | 56           | 57                    | 62                         | 30                       | 75               |
| <b>Vêlages / vaches présentes</b>                        |   | <b>0,95</b>  | <b>0,95</b>  | <b>0,95</b>           | <b>1,09</b>                | <b>0,88</b>              | <b>1,03</b>      |
| Premiers vêlages / vêlages totaux (%)                    |   | 25,2         | 25,6         | 25,4                  | 29,7                       | 16,1                     | 32,7             |
| Âge moyen au 1er vêlage (mois)                           |   | 35,9         | 35,4         | 35,2                  | 34,2                       | 32,8                     | 36,8             |
| Âge moyen du troupeau au vêlage (années)                 |   | 5,9          | 5,8          | 5,8                   | 5,2                        | 4,9                      | 6,6              |
| <b>Mortalité avant sevrage (%)</b>                       |   | <b>11,3</b>  | <b>11,5</b>  | <b>11,2</b>           | <b>7,9</b>                 | <b>6,4</b>               | <b>15,4</b>      |
| dt mortalité périnatale (%)                              |   | 5,9          | 6,1          | 5,9                   | 4,4                        | 2,4                      | 8,6              |
| Conditions 3 et 4 (%)                                    |   | 9,9          | 9,6          | 10,0                  | 10,2                       | 4,8                      | 13,3             |
| Productivité pratique (%)                                |   | 91,0         | 90,8         | 91,0                  | 94,8                       | 86,7                     | 95,8             |
| <b>Productivité globale moyen (%)</b>                    |   | <b>85,9</b>  | <b>86,2</b>  | <b>86,5</b>           | <b>103,7</b>               | <b>77,4</b>              | <b>96,0</b>      |
| Veaux nés d'IA (%)                                       |   | 33,8         | 34,9         | 33,7                  | 36,3                       | 0,0                      | 61,4             |
| <b>IVV moyen troupeau (j)</b>                            |   | <b>408</b>   | <b>400</b>   | <b>402</b>            | <b>386</b>                 | <b>379</b>               | <b>421</b>       |
| IVV moyen des multipares (j)                             |   | 400          | 394          | 395                   | 379                        | 373                      | 413              |
| IVV moyen 1er-2ème vêlage (j)                            |   | 425          | 414          | 416                   | 401                        | 386                      | 447              |
| CROISSANCES  |   |              |              |                       |                            |                          |                  |
| Mâles  | Poids âge type moyen à 120j (kg)        | 184          | 185          | 185                   | 189                        | 174                      | 201              |
|  | <b>Poids âge type moyen à 210j (kg)</b> | <b>305</b>   | <b>305</b>   | <b>306</b>            | <b>310</b>                 | <b>286</b>               | <b>331</b>       |
|  | GMQ moyen 0 à 120j (g/j)                | 1 118        | 1 124        | 1 126                 | 1 152                      | 1 042                    | 1 246            |
|  | GMQ moyen entre 120 et 210j (g/j)       | 1 362        | 1 355        | 1 351                 | 1 365                      | 1 198                    | 1 513            |
|  | <b>GMQ moyen entre 0 et 210j (g/j)</b>  | <b>1 217</b> | <b>1 216</b> | <b>1 220</b>          | <b>1 240</b>               | <b>1 129</b>             | <b>1 294</b>     |
|  | DM / DS                                 | 63 / 64      | 64 / 65      | 64 / 65               | 65 / 66                    | 61 / 62                  | 69 / 69          |
|  | Etat au pointage                        | 5,8          | 5,8          | 5,9                   | 6,0                        | 5,6                      | 6,3              |
|  | Docilité au pointage                    | 2,5          | 2,4          | 2,3                   | 2,3                        | 2,0                      | 2,7              |
| Femelles   | Poids âge type moyen à 120j (kg)        | 174          | 175          | 175                   | 178                        | 166                      | 190              |
|  | <b>Poids âge type moyen à 210j (kg)</b> | <b>278</b>   | <b>280</b>   | <b>281</b>            | <b>284</b>                 | <b>265</b>               | <b>302</b>       |
|  | GMQ moyen entre 0 à 120j (g/j)          | 1 062        | 1 070        | 1 073                 | 1 095                      | 1 000                    | 1 182            |
|  | GMQ moyen entre 120 et 210j (g/j)       | 1 164        | 1 166        | 1 168                 | 1 168                      | 1 050                    | 1 280            |
|  | <b>GMQ moyen entre 0 et 210j (g/j)</b>  | <b>1 106</b> | <b>1 110</b> | <b>1 114</b>          | <b>1 127</b>               | <b>1 036</b>             | <b>1 214</b>     |
|  | DM / DS                                 | 60 / 64      | 61 / 65      | 62 / 66               | 62 / 67                    | 58 / 62                  | 65 / 70          |
|  | Etat au pointage                        | 5,8          | 5,8          | 5,8                   | 5,9                        | 5,5                      | 6,2              |
|  | Docilité au pointage                    | 2,6          | 2,5          | 2,4                   | 2,4                        | 2,0                      | 2,8              |
|  | Poids âge type à 1 an (kg)              | 401          | 401          | 401                   | 404                        | 376                      | 429              |
|  | Poids âge type à 2 ans (kg)             | 597          | 596          | -                     | -                          | -                        | -                |
| VENTES   |   |              |              |                       |                            |                          |                  |
| % Vente "Boucherie"                                      |   | 55           | 55           | 53                    | 58                         |                          |                  |
| Taux de finition des mâles                               |   | 45           | 45           | 41                    | 49                         |                          |                  |
| Taux de finition des femelles adultes                    |   | 61           | 61           | 61                    | 61                         |                          |                  |
| ABATTAGES GÉNISSES, VACHES ET MÂLES                      |   |              |              |                       |                            |                          |                  |
| Nombre de génisses finies                                |   | 2 595        | 2 550        | 2 391                 | 816                        |                          |                  |
| Âge moyen des génisses finies (en mois)                  |   | 31,1         | 31,0         | 30,7                  | 30,5                       |                          |                  |
| <b>Poids carcasse des génisses finies (kgc)</b>          |   | <b>439</b>   | <b>448</b>   | <b>446</b>            | <b>438</b>                 |                          |                  |
| Nombre de vaches finies                                  |   | 13 936       | 13 301       | 12 947                | 3 861                      |                          |                  |
| Âge moyen des vaches finies (en années)                  |   | 6,5          | 6,5          | 6,4                   | 6,1                        |                          |                  |
| <b>Poids moyen carcasse des vaches finies (kgc)</b>      |   | <b>529</b>   | <b>534</b>   | <b>534</b>            | <b>532</b>                 |                          |                  |
| Ecart dernier vêlage – vente boucherie (en jours)        |   | 364          | 356          | 352                   | 298                        |                          |                  |
| Nombre de mâles 12 - 24 mois                             |   | 8 496        | 7 897        | 6 838                 | 2 557                      |                          |                  |
| Âge des mâles 12 - 24 mois (en mois)                     |   | 17,8         | 17,7         | 17,6                  | 17,7                       |                          |                  |
| <b>Poids carcasse des mâles 12 - 24 mois (kgc)</b>       |   | <b>463</b>   | <b>467</b>   | <b>466</b>            | <b>467</b>                 |                          |                  |
| GMQ naiss-abattage des mâles 12 - 24 mois (g/j)          |   | 1 417        | 1 432        | 1 441                 | 1 421                      |                          |                  |

**IMPACTS ÉCONOMIQUES 2022** d'un écart entre l'ensemble des élevages et le quart les plus performants

IVV : - 660 €  
Mortalité en veaux : - 2 425 €  
Croissance des mâles : 745 €

## 2.4 / Élevages Aubrac

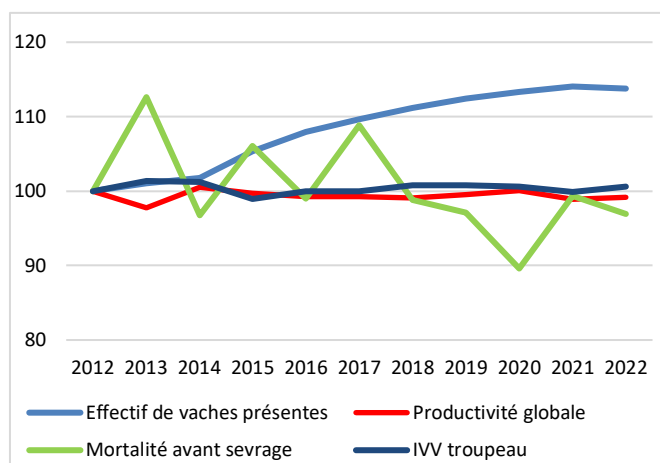
### Répartition par commune des élevages suivis en 2022



### Evolutions de 2012 à 2022, du nombre de vaches et des résultats de reproduction.

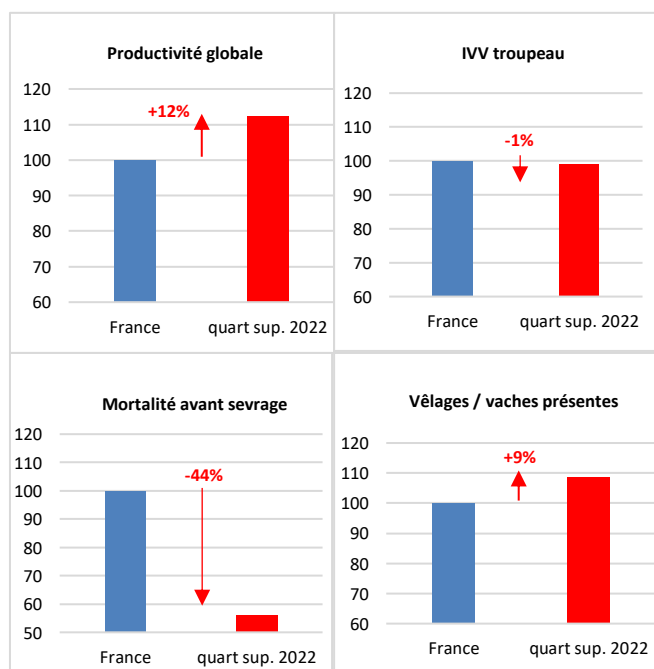
Sous-échantillon constant de 374 élevages

Base 100 = 2012



### Comparaison des critères de reproduction du quart supérieur classé sur la productivité globale à l'ensemble du groupe.

Base 100 = moyenne du groupe en 2022



En 2022, 818 élevages Aubrac ont été suivis par Bovins Croissance (+42 élevages par rapport à 2021). Le taux d'élevages en VA4 est de 36%. Ils sont principalement situés dans la zone de montagne humide d'Auvergne et du sud Massif-Central. Ce sont majoritairement des élevages naisseurs avec des broutards destinés au marché italien.

### Évolutions structurelles

La taille des troupeaux est de 65 vaches en moyenne en 2022, identique à 2021. Pour les cheptels de l'échantillon constant, le nombre de vaches est quant à lui toujours en augmentation : + 9 femelles entre 2012 et 2022.

### Analyse des données de reproduction

En 2022, la productivité globale est de 98 %, en augmentation de 0,6 point par rapport à 2021. A échantillon constant, ce critère baisse de 0,8 points en l'espace de 10 ans. Les résultats de reproduction sont stables : l'IVV moyen du troupeau s'établit à 379 jours (+1 jour par rapport à 2021). La mortalité avant sevrage est de 5,7 %, soit une baisse de 0,2 % par rapport à la précédente campagne. A échantillon constant, la mortalité connaît la même tendance (-0,2%) et les IVV moyen s'allongent (+2 jours). L'utilisation de l'IA est de 14,2 %, à noter un fléchissement depuis 2020.

### Analyse des performances de production

En 2022, les poids à 210 jours des mâles et des femelles sont respectivement de 273 kg et 236 kg, une baisse pour les mâles de 2 kg et de 5 kg pour les femelles par rapport à 2021. Les poids des génisses à 1 an ont progressé de 3 kg comparé à 2021. On observe une évolution constante depuis 3 ans des poids à âge type.

Le poids des génisses finies est de 373 kg, en légère baisse comparé à 2021 avec un âge à l'abattage qui progresse légèrement. Pour les vaches, on remarque une hausse de +2 kg et un âge à l'abattage de 8 ans. L'écart dernier vêlage - vente à la boucherie reste quasiment stable. Les poids de carcasse des mâles diminuent de 7 kg avec un âge à l'abattage de -0,5 mois comparé à 2021.

### Performances du quart supérieur

Les élevages dans le quart supérieur ont une productivité de 110,1% soit 12,1 points de plus que l'ensemble des élevages. La conduite des vaches improductives est plus rigoureuse et cela se traduit par des meilleurs résultats de reproduction : un taux de mortalité plus faible de 1,9 %, un IVV moyen troupeau raccourci de 4 jours (de 8 jours pour les primipares). On retrouve également des écarts pour les poids 210 jours des mâles et des femelles ainsi que des poids à l'abattage plus élevés que l'ensemble des élevages.



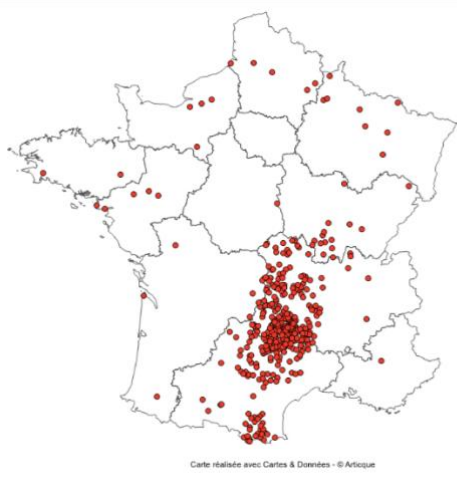
| Résultats des élevages en race Aubrac de 2020 à 2022 |   | 2020         | 2021         | 2022                  |                            | 2022                     |                  |
|--|---|--------------|--------------|-----------------------|----------------------------|--------------------------|------------------|
|  |   |              |              | Moyenne               |                            | Variabilité des élevages |                  |
| REPRODUCTION   |   |              |              | ensemble des élevages | quart sup. / prod. globale | 1/4 à moins de...        | 1/4 à plus de... |
| <b>Nombre de cheptels</b>                            |   | <b>774</b>   | <b>776</b>   | <b>818</b>            | <b>204</b>                 | <b>204</b>               | <b>204</b>       |
| <i>dont élevages adhérents au VA4 (%)</i>            |   | 32           | 32           | 36                    | 41                         | ↓                        | ↓                |
| Effectif vaches présentes                            |   | 64           | 65           | 65                    | 58                         | 38                       | 82               |
| Nombre de vêlages                                    |   | 66           | 67           | 67                    | 65                         | 38                       | 85               |
| <b>Vêlages / vaches présentes</b>                    |   | <b>1,02</b>  | <b>1,02</b>  | <b>1,02</b>           | <b>1,11</b>                | <b>0,99</b>              | <b>1,07</b>      |
| Premiers vêlages / vêlages totaux (%)                |   | 19,3         | 19,1         | 18,4                  | 21,9                       | 14,2                     | 23,1             |
| Âge moyen au 1er vêlage (mois)                       |   | 35,7         | 35,5         | 35,3                  | 35,2                       | 34,6                     | 36,3             |
| Âge moyen du troupeau au vêlage (années)             |   | 6,4          | 6,4          | 6,4                   | 6,1                        | 5,9                      | 7,0              |
| <b>Mortalité avant sevrage (%)</b>                   |   | <b>5,4</b>   | <b>5,9</b>   | <b>5,7</b>            | <b>3,8</b>                 | <b>2,5</b>               | <b>7,9</b>       |
| dt mortalité périnatale (%)                          |   | 2,8          | 3,1          | 3,0                   | 2,2                        | 0,0                      | 4,7              |
| Conditions 3 et 4 (%)                                |   | 3,6          | 3,7          | 3,5                   | 3,6                        | 0,0                      | 4,8              |
| Productivité pratique (%)                            |   | 96,0         | 95,4         | 95,6                  | 98,6                       | 93,3                     | 98,8             |
| <b>Productivité globale moyen (%)</b>                |   | <b>97,8</b>  | <b>97,4</b>  | <b>98,0</b>           | <b>110,1</b>               | <b>93,3</b>              | <b>103,9</b>     |
| Veaux nés d'IA (%)                                   |   | 15,0         | 14,5         | 14,2                  | 13,9                       | 0,0                      | 21,7             |
| <b>IVV moyen troupeau (j)</b>                        |   | <b>381</b>   | <b>378</b>   | <b>379</b>            | <b>375</b>                 | <b>368</b>               | <b>387</b>       |
| IVV moyen des multipares (j)                         |   | 377          | 373          | 376                   | 372                        | 366                      | 383              |
| IVV moyen 1er-2ème vêlage (j)                        |   | 394          | 393          | 391                   | 383                        | 370                      | 406              |
| CROISSANCES  |   |              |              |                       |                            |                          |                  |
| Mâles  | Poids âge type moyen à 120j (kg)        | 166          | 166          | 166                   | 170                        | 155                      | 175              |
|  | <b>Poids âge type moyen à 210j (kg)</b> | <b>273</b>   | <b>275</b>   | <b>273</b>            | <b>283</b>                 | <b>251</b>               | <b>291</b>       |
|  | GMQ moyen 0 à 120j (g/j)                | 1 049        | 1 044        | 1 041                 | 1 076                      | 955                      | 1 117            |
|  | GMQ moyen entre 120 et 210j (g/j)       | 1 186        | 1 207        | 1 187                 | 1 253                      | 1 034                    | 1 312            |
|  | <b>GMQ moyen entre 0 et 210j (g/j)</b>  | <b>1 107</b> | <b>1 113</b> | <b>1 103</b>          | <b>1 151</b>               | <b>1 000</b>             | <b>1 068</b>     |
|  | DM / DS                                 | 60 / 60      | 60 / 60      | 60 / 60               | 61 / 62                    | 57 / 58                  | 64 / 63          |
|  | Etat au pointage                        | 5,4          | 5,4          | 5,5                   | 5,6                        | 5,1                      | 5,9              |
|  | Docilité au pointage                    | 2,5          | 2,4          | 2,5                   | 2,4                        | 2,1                      | 2,8              |
| Femelles   | Poids âge type moyen à 120j (kg)        | 154          | 154          | 154                   | 156                        | 145                      | 162              |
|  | <b>Poids âge type moyen à 210j (kg)</b> | <b>237</b>   | <b>241</b>   | <b>236</b>            | <b>240</b>                 | <b>224</b>               | <b>249</b>       |
|  | GMQ moyen entre 0 à 120j (g/j)          | 969          | 968          | 963                   | 984                        | 895                      | 1 023            |
|  | GMQ moyen entre 120 et 210j (g/j)       | 923          | 960          | 919                   | 931                        | 835                      | 995              |
|  | <b>GMQ moyen entre 0 et 210j (g/j)</b>  | <b>948</b>   | <b>965</b>   | <b>943</b>            | <b>960</b>                 | <b>886</b>               | <b>1 005</b>     |
|  | DM / DS                                 | 55 / 60      | 56 / 60      | 56 / 60               | 57 / 60                    | 52 / 57                  | 60 / 63          |
|  | Etat au pointage                        | 5,2          | 5,4          | 5,3                   | 5,4                        | 4,9                      | 5,7              |
|  | Docilité au pointage                    | 2,5          | 2,5          | 2,5                   | 2,4                        | 2,1                      | 2,9              |
| Poids âge type à 1 an (kg)                           | 332                                     | 345          | 348          | 356                   | 321                        | 377                      |                  |
| Poids âge type à 2 ans (kg)                          | 478                                     | 518          | -            | -                     | -                          | -                        |                  |
| VENTES   |   |              |              |                       |                            |                          |                  |
| % Vente "Boucherie"                                  |   | 21           | 21           | 22                    | 18                         |                          |                  |
| Taux de finition des mâles                           |   | 10           | 10           | 11                    | 9                          |                          |                  |
| Taux de finition des femelles adultes                |   | 32           | 31           | 32                    | 27                         |                          |                  |
| ABATTAGES GÉNISSES, VACHES ET MÂLES                  |   |              |              |                       |                            |                          |                  |
| Nombre de génisses finies                            |   | 1 785        | 1 775        | 1 691                 | 449                        |                          |                  |
| Âge moyen des génisses finies (en mois)              |   | 30,1         | 29,7         | 29,6                  | 29,4                       |                          |                  |
| <b>Poids carcasse des génisses finies (kgc)</b>      |   | <b>372</b>   | <b>375</b>   | <b>373</b>            | <b>379</b>                 |                          |                  |
| Nombre de vaches finies                              |   | 4 563        | 4 432        | 4 425                 | 916                        |                          |                  |
| Âge moyen des vaches finies (en années)              |   | 8,2          | 8,0          | 8,0                   | 8,0                        |                          |                  |
| <b>Poids moyen carcasse des vaches finies (kgc)</b>  |   | <b>388</b>   | <b>391</b>   | <b>393</b>            | <b>401</b>                 |                          |                  |
| Ecart dernier vêlage – vente boucherie (en jours)    |   | 313          | 314          | 317                   | 286                        |                          |                  |
| Nombre de mâles 12 - 24 mois                         |   | 296          | 409          | 400                   | 87                         |                          |                  |
| Âge des mâles 12 - 24 mois (en mois)                 |   | 17,3         | 17,9         | 17,4                  | 18,0                       |                          |                  |
| <b>Poids carcasse des mâles 12 - 24 mois (kgc)</b>   |   | <b>354</b>   | <b>360</b>   | <b>353</b>            | <b>339</b>                 |                          |                  |
| GMQ naiss-abattage des mâles 12 - 24 mois (g/j)      |   | 1 105        | 1 105        | 1 109                 | 1 047                      |                          |                  |

**IMPACTS ÉCONOMIQUES 2022** d'un écart entre l'ensemble des élevages et le quart les plus performants

IVV : 955 €  
Mortalité en veaux : - 480 €  
Croissance des mâles : - 545 €

## 2.5 / Élevages Salers

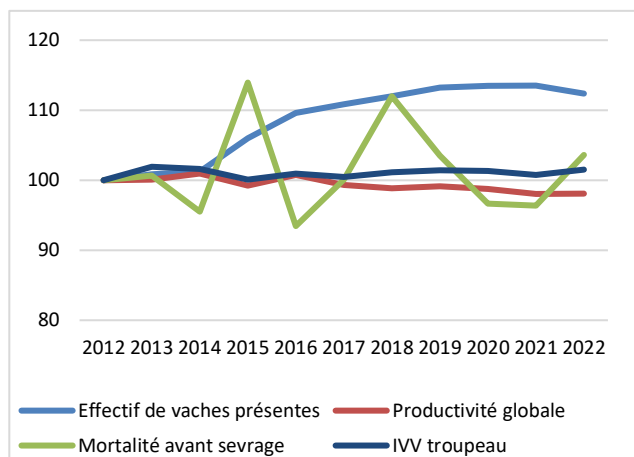
### Répartition par commune des élevages suivis en 2022



### Évolutions de 2012 à 2022, du nombre de vaches et des résultats de reproduction.

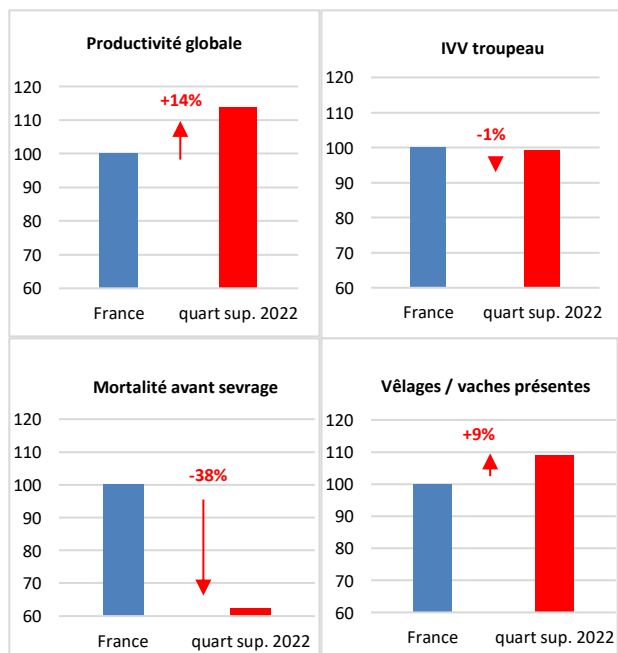
Sous-échantillon constant de 206 élevages

Base 100 = 2012



### Comparaison des critères de reproduction du quart supérieur classé sur la productivité globale à l'ensemble du groupe.

Base 100 = moyenne du groupe en 2022



En 2022, 397 élevages Salers ont été suivis par Bovins Croissance et 78 % d'entre eux adhèrent au service VA4. Ils sont principalement situés dans la zone de montagne humide du sud Massif-Central. La race s'étend également dans la plupart des régions françaises.

### Évolutions structurelles

Les troupeaux de race Salers ont une taille moyenne de 66 vaches présentes, une stabilité par rapport à 2021. A échantillon constant, on observe sur 10 ans une progression forte et continue de la taille des troupeaux (+ 8 vaches).

### Analyse des données de reproduction

En 2022, la productivité globale diminue de 0,8 point par rapport à 2021 pour s'établir à 95,9%. A échantillon constant, ce critère baisse de 1,9 points en l'espace de 10 ans. Les résultats de reproduction sont quasiment stables : pour l'IVV moyen, il perd 1 jour et reste identique pour les primipares. La mortalité avant sevrage est à 6,1% soit un recul de 0,6% comparé à 2021. L'évolution entre 2012 et 2022 montre une augmentation de 0,2% pour la mortalité et de 6 jours pour l'IVV. A 19,3%, le taux de renouvellement reste stable par rapport à 2021 : cela traduit la rusticité et la longévité de la carrière de reproductrice des femelles de race Salers. Le pourcentage de veaux nés d'IA augmente légèrement par rapport à 2021 pour atteindre 13,2% en 2022.

### Analyse des performances de production

Les performances de croissance à 210 jours des veaux mâles et femelles évoluent différemment en 2022 : 277 kg pour les mâles (-2 kg comparé à 2021) et 245 kg pour les femelles (- 4 kg comparé à 2021). Le poids des femelles d'1 an progresse de 4 kg par rapport à 2021. A noter que les performances des femelles d'1 an pour les élevages dans le quart supérieur sont à 367 kg, soit 9 kg de plus que la moyenne.

Le poids de carcasse des vaches est de 381 kg, soit une diminution de 6 kg comparé à 2021 avec un âge à l'abattage de 8,2 ans. Pour les génisses, on observe une diminution de 11 kg avec un âge à l'abattage qui reste stable. Pour les mâles, à noter que le taux de finition progresse de 2 %, un poids moyen de 422 kg à 19,3 mois. Cela se traduit par des performances à l'engraissement de 1222 g/jour.

### Performances du quart supérieur

Pour le quart supérieur, on constate un poids moyen des mâles à 426 kg soit 4 kg de plus que l'ensemble des élevages mais un âge à l'abattage de 17,3 mois soit 2 mois de moins que l'ensemble des cheptels. Le constat est le même pour les vaches et génisses avec des âges à l'abattage plus jeunes.

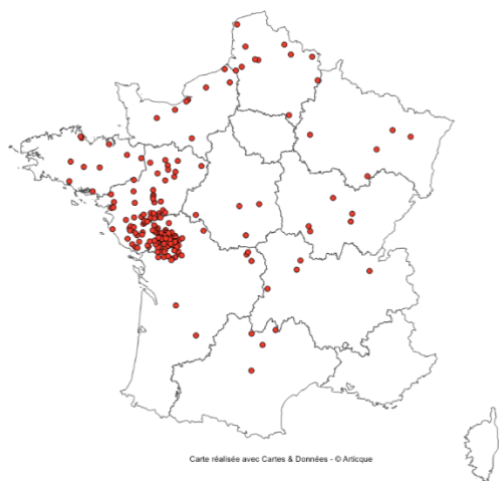
| Résultats des élevages en race Salers de 2020 à 2022 |   | 2020         | 2021         | 2022                  |                            | 2022                     |                  |
|--|---|--------------|--------------|-----------------------|----------------------------|--------------------------|------------------|
|  |   |              |              | Moyenne               |                            | Variabilité des élevages |                  |
| REPRODUCTION   |   |              |              | ensemble des élevages | quart sup. / prod. globale | 1/4 à moins de...        | 1/4 à plus de... |
| <b>Nombre de cheptels</b>                            |   | <b>399</b>   | <b>385</b>   | <b>397</b>            | <b>99</b>                  | <b>99</b>                | <b>99</b>        |
| <i>dont élevages adhérents au VA4 (%)</i>            |   | 79           | 78           | 78                    | 90                         | ↓                        | ↓                |
| Effectif vaches présentes                            |   | 67           | 66           | 66                    | 62                         | 39                       | 84               |
| Nombre de vêlages                                    |   | 68           | 67           | 67                    | 68                         | 39                       | 85               |
| <b>Vêlages / vaches présentes</b>                    |   | <b>1,02</b>  | <b>1,01</b>  | <b>1,01</b>           | <b>1,10</b>                | <b>0,96</b>              | <b>1,06</b>      |
| Premiers vêlages / vêlages totaux (%)                |   | 19,6         | 19,3         | 19,3                  | 22,6                       | 14,9                     | 24,1             |
| Âge moyen au 1er vêlage (mois)                       |   | 35,0         | 34,8         | 34,7                  | 34,6                       | 33,9                     | 36,3             |
| Âge moyen du troupeau au vêlage (années)             |   | 6,3          | 6,3          | 6,3                   | 6,1                        | 5,8                      | 6,9              |
| <b>Mortalité avant sevrage (%)</b>                   |   | <b>5,6</b>   | <b>5,5</b>   | <b>6,1</b>            | <b>3,8</b>                 | <b>2,5</b>               | <b>8,3</b>       |
| dt mortalité périnatale (%)                          |   | 2,5          | 2,3          | 2,8                   | 1,8                        | 0,0                      | 4,2              |
| Conditions 3 et 4 (%)                                |   | 2,5          | 2,2          | 2,3                   | 2,1                        | 0,0                      | 3,3              |
| Productivité pratique (%)                            |   | 95,7         | 95,5         | 95,0                  | 98,5                       | 92,5                     | 98,8             |
| <b>Productivité globale moyen (%)</b>                |   | <b>97,5</b>  | <b>96,7</b>  | <b>95,9</b>           | <b>109,1</b>               | <b>90,4</b>              | <b>102,4</b>     |
| Veaux nés d'IA (%)                                   |   | 13,4         | 12,4         | 13,5                  | 13,2                       | 0,0                      | 17,2             |
| <b>IVV moyen troupeau (j)</b>                        |   | <b>377</b>   | <b>376</b>   | <b>377</b>            | <b>374</b>                 | <b>366</b>               | <b>384</b>       |
| IVV moyen des multipares (j)                         |   | 373          | 372          | 374                   | 371                        | 364                      | 380              |
| IVV moyen 1er-2ème vêlage (j)                        |   | 393          | 387          | 387                   | 387                        | 366                      | 399              |
| CROISSANCES  |   |              |              |                       |                            |                          |                  |
| Mâles  | Poids âge type moyen à 120j (kg)        | 173          | 172          | 172                   | 173                        | 160                      | 184              |
|  | <b>Poids âge type moyen à 210j (kg)</b> | <b>280</b>   | <b>279</b>   | <b>277</b>            | <b>278</b>                 | <b>255</b>               | <b>295</b>       |
|  | GMQ moyen 0 à 120j (g/j)                | 1 106        | 1 091        | 1 081                 | 1 091                      | 981                      | 1 171            |
|  | GMQ moyen entre 120 et 210j (g/j)       | 1 191        | 1 186        | 1 166                 | 1 172                      | 1 037                    | 1 265            |
|  | <b>GMQ moyen entre 0 et 210j (g/j)</b>  | <b>1 143</b> | <b>1 132</b> | <b>1 118</b>          | <b>1 126</b>               | <b>1 018</b>             | <b>1 158</b>     |
|  | DM / DS                                 | 55 / 63      | 55 / 63      | 55 / 63               | 54 / 63                    | 51 / 60                  | 59 / 66          |
|  | Etat au pointage                        | 5,4          | 5,5          | 5,4                   | 5,4                        | 5,1                      | 5,8              |
|  | Docilité au pointage                    | 2,4          | 2,4          | 2,4                   | 2,4                        | 2,1                      | 2,7              |
| Femelles   | Poids âge type moyen à 120j (kg)        | 158          | 159          | 158                   | 158                        | 149                      | 167              |
|  | <b>Poids âge type moyen à 210j (kg)</b> | <b>247</b>   | <b>249</b>   | <b>245</b>            | <b>246</b>                 | <b>229</b>               | <b>260</b>       |
|  | GMQ moyen entre 0 à 120j (g/j)          | 1 004        | 1 000        | 985                   | 994                        | 902                      | 1 064            |
|  | GMQ moyen entre 120 et 210j (g/j)       | 982          | 998          | 969                   | 965                        | 878                      | 1 047            |
|  | <b>GMQ moyen entre 0 et 210j (g/j)</b>  | <b>994</b>   | <b>1 000</b> | <b>978</b>            | <b>982</b>                 | <b>909</b>               | <b>1 050</b>     |
|  | DM / DS                                 | 53 / 63      | 53 / 62      | 53 / 62               | 52 / 62                    | 49 / 60                  | 57 / 66          |
|  | Etat au pointage                        | 5,4          | 5,5          | 5,4                   | 5,4                        | 5,0                      | 5,8              |
|  | Docilité au pointage                    | 2,5          | 2,4          | 2,4                   | 2,4                        | 2,1                      | 2,7              |
|  | Poids âge type à 1 an (kg)              | 358          | 354          | 358                   | 367                        | 340                      | 383              |
|  | Poids âge type à 2 ans (kg)             | 545          | 537          | -                     | -                          | -                        | -                |
| VENTES   |   |              |              |                       |                            |                          |                  |
| % Vente "Boucherie"                                  |   | 31           | 28           | 29                    | 27                         |                          |                  |
| Taux de finition des mâles                           |   | 27           | 22           | 24                    | 24                         |                          |                  |
| Taux de finition des femelles adultes                |   | 34           | 33           | 33                    | 30                         |                          |                  |
| ABATTAGES GÉNISSES, VACHES ET MÂLES                  |   |              |              |                       |                            |                          |                  |
| Nombre de génisses finies                            |   | 888          | 886          | 716                   | 150                        |                          |                  |
| Âge moyen des génisses finies (en mois)              |   | 28,0         | 28,8         | 28,7                  | 30,2                       |                          |                  |
| <b>Poids carcasse des génisses finies (kgc)</b>      |   | <b>341</b>   | <b>359</b>   | <b>347</b>            | <b>337</b>                 |                          |                  |
| Nombre de vaches finies                              |   | 2 354        | 1 978        | 2 295                 | 553                        |                          |                  |
| Âge moyen des vaches finies (en années)              |   | 8,3          | 8,3          | 8,2                   | 8,3                        |                          |                  |
| <b>Poids moyen carcasse des vaches finies (kgc)</b>  |   | <b>375</b>   | <b>387</b>   | <b>381</b>            | <b>383</b>                 |                          |                  |
| Ecart dernier vêlage – vente boucherie (en jours)    |   | 314          | 317          | 320                   | 290                        |                          |                  |
| Nombre de mâles 12 - 24 mois                         |   | 1 426        | 1 322        | 1 170                 | 172                        |                          |                  |
| Âge des mâles 12 - 24 mois (en mois)                 |   | 19,1         | 19,1         | 19,3                  | 17,3                       |                          |                  |
| <b>Poids carcasse des mâles 12 - 24 mois (kgc)</b>   |   | <b>414</b>   | <b>421</b>   | <b>422</b>            | <b>426</b>                 |                          |                  |
| GMQ naiss-abattage des mâles 12 - 24 mois (g/j)      |   | 1 234        | 1 235        | 1 222                 | 1 375                      |                          |                  |

**IMPACTS ÉCONOMIQUES**  
2022 d'un écart entre l'ensemble des élevages et le quart les plus performants

IVV : 1 135 €  
Mortalité en veaux : - 700 €  
Croissance des mâles : 155 €

## 2.6 / Élevages Parthenais

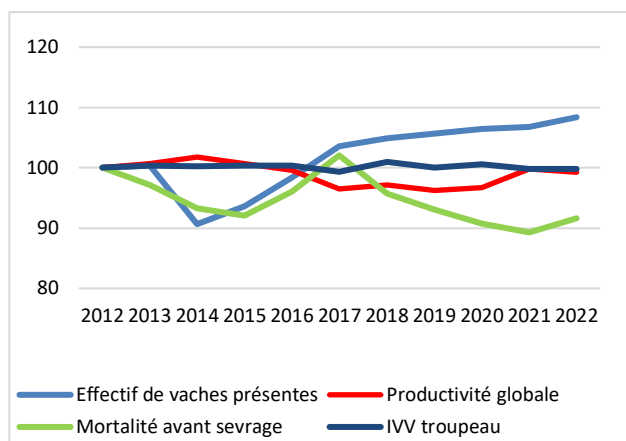
### Répartition par commune des élevages suivis en 2022



### Évolutions de 2012 à 2022, du nombre de vaches et des résultats de reproduction.

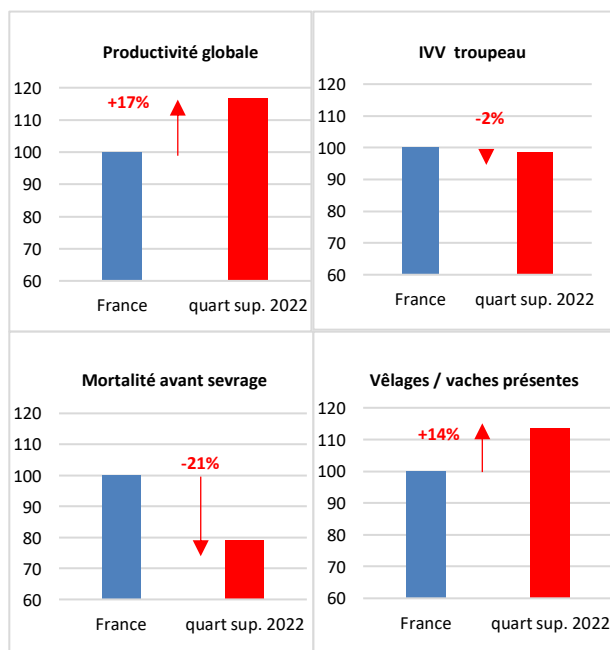
Sous-échantillon constant de 152 élevages

Base 100 = 2012



### Comparaison des critères de reproduction du quart supérieur classé sur la productivité globale à l'ensemble du groupe.

Base 100 = moyenne du groupe en 2022



En 2022, le nombre d'adhérents à Bovins Croissance est globalement stable à 273 élevages. Le taux d'adhésion en VA4 reste élevé à 94%.

### Évolutions structurelles

Les effectifs de vaches présentes dans l'ensemble des troupeaux Parthenais ont progressé en 2022. Pour l'échantillon constant, ces effectifs sont stables.

### Analyse des données de reproduction

En 2022, la productivité globale est en hausse (+0,7 pts) et atteint son plus haut niveau depuis 3 ans. Pour les cheptels à échantillon constant, la productivité baisse de 0,5 points. Le taux de mortalité s'établit à 11% contre 11,1% l'année précédente. Les veaux morts entre 0-2 jours représentent 45% du total. Le taux de vêlages par vache s'établit à 95% soit une baisse de 1% comparé à 2021.

2022 est également marqué par une dégradation sensible de l'IVV moyen du troupeau (382 jours), et un IVV des primipares qui reste stable.

### Analyse des performances de production

Les poids à âge type des veaux Parthenais ont évolué de la façon suivant selon le sexe : - 3kg pour les mâles et - 2 kg pour les femelles à 210 jours. La valorisation des pointages permet d'afficher un profil moyen DM/DS des veaux au sevrage. Les mâles ont un profil viande très marqué à 64/61 alors que les femelles, avec un rapport à 61/61 affichent un profil plus équilibré.

Les poids carcasse des vaches de réforme sont à 508 kg, en progression de 4 kg comparé à 2021. Le temps de présence après le dernier vêlage a légèrement augmenté (+5 jours comparé à 2021). Le poids de carcasse des génisses finies baisse depuis 3 ans (-26 kg comparé à 2020). Le GMQ naissance-abattage des taurillons a légèrement diminué à 1 346 g/jour pour un poids de carcasse de 419 kg à 16,4 mois d'âge à l'abattage.

### Performances du quart supérieur

En 2022, les élevages du quart supérieur ont une productivité globale de +17% par rapport à l'ensemble des élevages. Pour arriver à ce résultat, les élevages du quart supérieur affichent des performances meilleures que l'ensemble de la race. La mortalité 0-210 jours est inférieure de 1,1 points, l'IVV est plus faible de 6 jours, l'écart dernier vêlage-abattage pour les vaches de réforme est plus court de 59 jours avec seulement 20 kg de carcasse en moins. Les éleveurs du quart supérieur sont globalement plus stricts sur la gestion de la reproduction et de l'alimentation de leurs animaux.



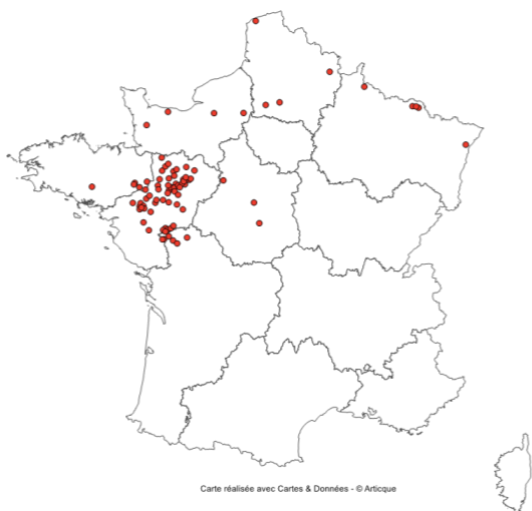
| Résultats des élevages en race Parthenaise de 2020 à 2022 |   | 2020         | 2021         | 2022                  |                            | 2022                     |                  |
|---|---|--------------|--------------|-----------------------|----------------------------|--------------------------|------------------|
|   |   |              |              | Moyenne               |                            | Variabilité des élevages |                  |
| REPRODUCTION  |   |              |              | ensemble des élevages | quart sup. / prod. globale | 1/4 à moins de...        | 1/4 à plus de... |
| <b>Nombre de cheptels</b>                                 |   | <b>275</b>   | <b>271</b>   | <b>273</b>            | <b>68</b>                  | <b>68</b>                | <b>68</b>        |
| <i>dont élevages adhérents au VA4 (%)</i>                 |   | 94           | 94           | 94                    | 93                         | ↓                        | ↓                |
| Effectif vaches présentes                                 |   | 71           | 73           | 74                    | 52                         | 41                       | 99               |
| Nombre de vêlages   |   | 67           | 70           | 71                    | 56                         | 40                       | 94               |
| <b>Vêlages / vaches présentes</b>                         |   | <b>0,94</b>  | <b>0,96</b>  | <b>0,95</b>           | <b>1,08</b>                | 0,89                     | <b>1,03</b>      |
| Premiers vêlages / vêlages totaux (%)                     |   | 30,3         | 30,6         | 30,7                  | 32,0                       | <b>24,1</b>              | 34,4             |
| Âge moyen au 1er vêlage (mois)                            |   | 35,4         | 35,0         | 35,0                  | 34,3                       | 33,3                     | 36,3             |
| Âge moyen du troupeau au vêlage (années)                  |   | 5,0          | 5,0          | 5,0                   | 4,8                        | 4,5                      | 5,3              |
| <b>Mortalité avant sevrage (%)</b>                        |   | <b>10,9</b>  | <b>11,1</b>  | <b>11,0</b>           | <b>8,7</b>                 | 6,7                      | <b>14,4</b>      |
| dt mortalité périnatale (%)                               |   | 5,2          | 5,0          | 5,4                   | 4,3                        | <b>2,4</b>               | 7,4              |
| Conditions 3 et 4 (%)                                     |   | 9,9          | 9,9          | 9,7                   | 9,1                        | 4,5                      | 13,3             |
| Productivité pratique (%)                                 |   | 91,4         | 91,0         | 91,7                  | 94,9                       | 88,0                     | 96,2             |
| <b>Productivité globale moyen (%)</b>                     |   | <b>87,1</b>  | <b>87,9</b>  | <b>88,6</b>           | <b>103,5</b>               | 80,9                     | <b>96,1</b>      |
| Veaux nés d'IA (%)  |   | 37,9         | 37,3         | 36,9                  | 39,4                       | <b>5,2</b>               | 63,2             |
| <b>IVV moyen troupeau (j)</b>                             |   | <b>385</b>   | <b>381</b>   | <b>382</b>            | <b>376</b>                 | 369                      | <b>389</b>       |
| IVV moyen des multipares (j)                              |   | 381          | 377          | 379                   | 372                        | <b>366</b>               | 383              |
| IVV moyen 1er-2ème vêlage (j)                             |   | 392          | 388          | 388                   | 382                        | 369                      | 396              |
| <b>CROISSANCES</b>  |   |              |              |                       |                            |                          |                  |
| Mâles   | Poids âge type moyen à 120j (kg)        | 168          | 167          | 166                   | 169                        | 156                      | 177              |
|   | <b>Poids âge type moyen à 210j (kg)</b> | <b>280</b>   | <b>279</b>   | <b>276</b>            | <b>280</b>                 | <b>259</b>               | <b>299</b>       |
|   | GMQ moyen 0 à 120j (g/j)                | 1 019        | 1 011        | 1 002                 | 1 028                      | 932                      | 1 098            |
|   | GMQ moyen entre 120 et 210j (g/j)       | 1 256        | 1 248        | 1 230                 | 1 237                      | 1 090                    | 1 358            |
|   | <b>GMQ moyen entre 0 et 210j (g/j)</b>  | <b>1 119</b> | <b>1 112</b> | <b>1 100</b>          | <b>1 118</b>               | <b>1 019</b>             | <b>1 217</b>     |
|   | DM / DS                                 | 64 / 61      | 64 / 60      | 64 / 61               | 64 / 61                    | 61 / 58                  | 68 / 65          |
|   | Etat au pointage                        | 5,6          | 5,6          | 5,6                   | 5,4                        | 5,2                      | 6,0              |
|   | Docilité au pointage                    | 2,5          | 2,5          | 2,5                   | 2,4                        | 2,2                      | 2,8              |
| Femelles  | Poids âge type moyen à 120j (kg)        | 158          | 159          | 158                   | 160                        | 149                      | 167              |
|   | <b>Poids âge type moyen à 210j (kg)</b> | <b>250</b>   | <b>251</b>   | <b>249</b>            | <b>253</b>                 | <b>235</b>               | <b>263</b>       |
|   | GMQ moyen entre 0 à 120j (g/j)          | 965          | 968          | 957                   | 975                        | 888                      | 1 031            |
|   | GMQ moyen entre 120 et 210j (g/j)       | 1 013        | 1 025        | 1 012                 | 1 023                      | 927                      | 1 093            |
|   | <b>GMQ moyen entre 0 et 210j (g/j)</b>  | <b>986</b>   | <b>994</b>   | <b>981</b>            | <b>1 000</b>               | <b>917</b>               | <b>1 056</b>     |
|   | DM / DS                                 | 61 / 62      | 61 / 62      | 61 / 61               | 62 / 62                    | 58 / 59                  | 64 / 64          |
|   | Etat au pointage                        | 5,4          | 5,4          | 5,4                   | 5,4                        | 5,0                      | 5,7              |
|   | Docilité au pointage                    | 2,6          | 2,7          | 2,6                   | 2,6                        | 2,3                      | 3,0              |
| Poids âge type à 1 an (kg)                                | 359                                     | 354          | 353          | 354                   | 329                        | 382                      |                  |
| Poids âge type à 2 ans (kg)                               | 529                                     | 544          | -            | -                     | -                          | -                        |                  |
| <b>VENTES</b>   |   |              |              |                       |                            |                          |                  |
| % Vente "Boucherie"                                       |   | 63           | 63           | 59                    | 52                         |                          |                  |
| Taux de finition des mâles                                |   | 52           | 50           | 46                    | 41                         |                          |                  |
| Taux de finition des femelles adultes                     |   | 69           | 71           | 68                    | 57                         |                          |                  |
| <b>ABATTAGES GÉNISSES, VACHES ET MÂLES</b>                |   |              |              |                       |                            |                          |                  |
| Nombre de génisses finies                                 |   | 743          | 917          | 910                   | 263                        |                          |                  |
| Âge moyen des génisses finies (en mois)                   |   | 32,0         | 30,8         | 29,8                  | 30,8                       |                          |                  |
| <b>Poids carcasse des génisses finies (kgc)</b>           |   | <b>436</b>   | <b>420</b>   | <b>410</b>            | <b>398</b>                 |                          |                  |
| Nombre de vaches finies                                   |   | 5 054        | 4 886        | 4 681                 | 792                        |                          |                  |
| Âge moyen des vaches finies (en années)                   |   | 6,4          | 6,2          | 6,2                   | 6,1                        |                          |                  |
| <b>Poids moyen carcasse des vaches finies (kgc)</b>       |   | <b>504</b>   | <b>504</b>   | <b>508</b>            | <b>488</b>                 |                          |                  |
| Ecart dernier vêlage – vente boucherie (en jours)         |   | 428          | 398          | 403                   | 344                        |                          |                  |
| Nombre de mâles 12 - 24 mois                              |   | 3 413        | 3 424        | 2 981                 | 646                        |                          |                  |
| Âge des mâles 12 - 24 mois (en mois)                      |   | 15,9         | 15,9         | 16,4                  | 16,9                       |                          |                  |
| <b>Poids carcasse des mâles 12 - 24 mois (kgc)</b>        |   | <b>406</b>   | <b>412</b>   | <b>419</b>            | <b>428</b>                 |                          |                  |
| GMQ naiss-abattage des mâles 12 - 24 mois (g/j)           |   | 1 351        | 1 372        | 1 346                 | 1 331                      |                          |                  |

**IMPACTS ÉCONOMIQUES 2022**  
d'un écart entre l'ensemble des élevages et le quart les plus performants

**IVV : 775 €**  
**Mortalité en veaux : -3 350 €**  
**Croissance des mâles : - 650 €**

## 2.7 / Élevages Rouges des Prés

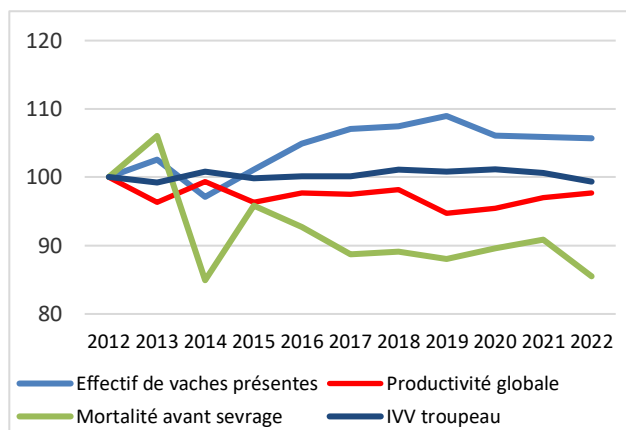
### Répartition par commune des élevages suivis en 2022



### Évolutions de 2012 à 2022, du nombre de vaches et des résultats de reproduction.

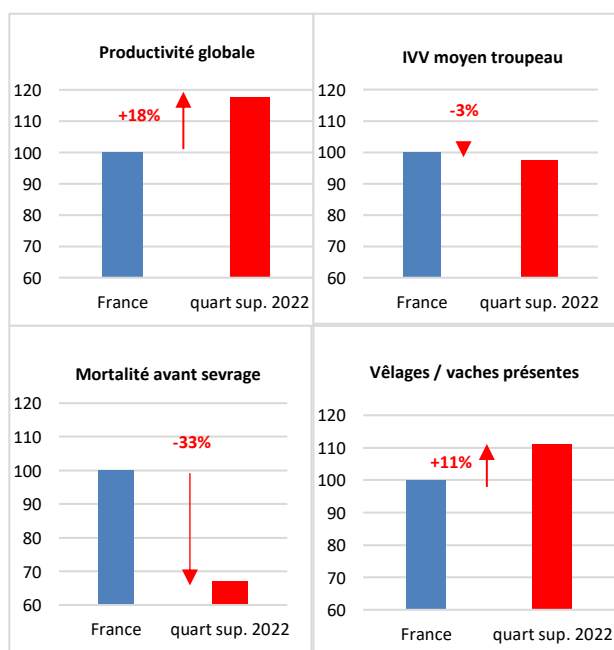
Sous-échantillon constant de 84 élevages

Base 100 = 2012



### Comparaison des critères de reproduction du quart supérieur classé sur la productivité globale à l'ensemble du groupe.

Base 100 = moyenne du groupe en 2022



Le nombre d'élevages de race Rouges des Prés suivis par Bovins Croissance a légèrement augmenté en 2022 (+1 cheptel). Cette race confirme son orientation et sa valorisation en boucherie avec 60% des animaux abattus à leur sortie des élevages.

### Évolutions structurelles

Le nombre de vaches présentes dans les troupeaux augmente depuis 3 ans pour atteindre 56 vaches en 2022. A échantillon constant, la taille du troupeau continue également sa progression.

### Analyse des données de reproduction

L'année 2022 se caractérise par un fort rebond de la productivité globale des troupeaux Rouge des prés (+0,7 points). Cela est dû à la mortalité des veaux qui baisse de 0,1 point par rapport à 2021. L'amélioration du nombre de vêlages par vache présente est un autre facteur qui explique la hausse de la productivité globale. Il est à noter qu'en race Rouge des Prés, les primipares vêlent en moyenne 2 mois plus tôt que dans les autres races (32,9 mois), ce qui soutient la productivité du troupeau.

### Analyse des performances de production

Les poids à âge type des veaux mâles et des femelles perdent 3 kg comparé à 2021, une baisse identique aux autres races.

La valorisation des pointages permet d'afficher un profil moyen DM/DS des veaux au sevrage. Les mâles ont un profil élevage très marqué à 58/66. Une tendance accentuée pour les femelles dont le profil s'établit à 56/65.

Les poids de carcasse des vaches de réforme progressent de 5 kg avec un écart dernier vêlage-vente à la boucherie en diminution de 5 jours.

### Performances du quart supérieur

Les élevages du quart supérieur ont une productivité globale de 18 points supérieure à la moyenne. Parmi les principales différences, on peut noter que la mortalité 0-210 jours est plus faible de 3 points. Une partie de cette différence est due à une mortalité périnatale plus faible de 1,9 points avec des conditions de naissance 3 et 4 plus faibles. D'autres facteurs expliquent les meilleures performances du quart supérieur comme un IVV moyen plus faible de 10 jours et un écart dernier vêlage-abattage plus court de 33 jours avec des poids carcasse quasi identiques à la moyenne. Les taurillons ont un âge à l'abattage de 17,8 mois soit 1 mois de moins que l'ensemble des élevages et un poids de carcasse à 441 kg.

Ces meilleurs résultats sont dus à des pratiques de reproduction plus strictes (groupage des périodes de vêlages) et une alimentation maîtrisée.

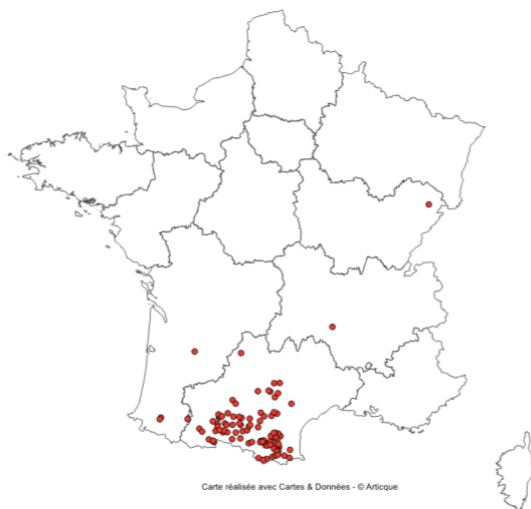
| Résultats des élevages en race Rouge des Prés de 2020 à 2022 |   | 2020         | 2021         | 2022<br>Moyenne       |                            | 2022<br>Variabilité des élevages |                  |
|--|---|--------------|--------------|-----------------------|----------------------------|----------------------------------|------------------|
| REPRODUCTION   |   |              |              | ensemble des élevages | quart sup. / prod. globale | 1/4 à moins de...                | 1/4 à plus de... |
| <b>Nombre de cheptels</b>                                    |   | <b>145</b>   | <b>131</b>   | <b>132</b>            | <b>33</b>                  | <b>33</b>                        | <b>33</b>        |
| <i>dont élevages adhérents au VA4 (%)</i>                    |   | 84           | 83           | 83                    | 85                         | ↓                                | ↓                |
| Effectif vaches présentes                                    |   | 53           | 55           | 56                    | 47                         | 35                               | 72               |
| Nombre de vêlages  |   | 52           | 55           | 55                    | 53                         | 33                               | 73               |
| <b>Vêlages / vaches présentes</b>                            |   | <b>0,99</b>  | <b>1,00</b>  | <b>1,00</b>           | <b>1,11</b>                | <b>0,94</b>                      | <b>1,10</b>      |
| Premiers vêlages / vêlages totaux (%)                        |   | 30,2         | 31,8         | 31,0                  | 31,1                       | 24,8                             | 37,4             |
| Âge moyen au 1er vêlage (mois)                               |   | 33,3         | 33,2         | 32,9                  | 32,2                       | 30,6                             | 35,3             |
| Âge moyen du troupeau au vêlage (années)                     |   | 4,8          | 4,8          | 4,7                   | 4,6                        | 4,3                              | 5,0              |
| <b>Mortalité avant sevrage (%)</b>                           |   | <b>13,1</b>  | <b>12,8</b>  | <b>12,7</b>           | <b>8,5</b>                 | <b>6,7</b>                       | <b>17,3</b>      |
| dt mortalité périnatale (%)                                  |   | 7,5          | 6,6          | 6,7                   | 4,8                        | 3,1                              | 9,4              |
| Conditions 3 et 4 (%)  |   | 12,9         | 12,9         | 11,6                  | 9,3                        | 4,7                              | 15,6             |
| Productivité pratique (%)                                    |   | 92,4         | 92,0         | 92,8                  | 98,9                       | 88,9                             | 98,4             |
| <b>Productivité globale moyen (%)</b>                        |   | <b>92,0</b>  | <b>93,0</b>  | <b>93,7</b>           | <b>110,1</b>               | <b>85,8</b>                      | <b>100,9</b>     |
| Veaux nés d'IA (%)   |   | 31,8         | 28,3         | 28,5                  | 35,2                       | 3,8                              | 39,7             |
| <b>IVV moyen troupeau (j)</b>                                |   | <b>388</b>   | <b>387</b>   | <b>381</b>            | <b>371</b>                 | <b>368</b>                       | <b>394</b>       |
| IVV moyen des multipares (j)                                 |   | 382          | 382          | 377                   | 369                        | 365                              | 386              |
| IVV moyen 1er-2ème vêlage (j)                                |   | 399          | 398          | 389                   | 374                        | 373                              | 407              |
| CROISSANCES  |   |              |              |                       |                            |                                  |                  |
| Mâles  | Poids âge type moyen à 120j (kg)        | 186          | 188          | 189                   | 193                        | 180                              | 199              |
|  | <b>Poids âge type moyen à 210j (kg)</b> | <b>295</b>   | <b>299</b>   | <b>296</b>            | <b>298</b>                 | <b>280</b>                       | <b>320</b>       |
|  | GMQ moyen 0 à 120j (g/j)                | 1 121        | 1 136        | 1 139                 | 1 180                      | 1 081                            | 1 231            |
|  | GMQ moyen entre 120 et 210j (g/j)       | 1 216        | 1 232        | 1 213                 | 1 190                      | 1 107                            | 1 369            |
|  | <b>GMQ moyen entre 0 et 210j (g/j)</b>  | <b>1 162</b> | <b>1 177</b> | <b>1 164</b>          | <b>1 174</b>               | <b>1 085</b>                     | <b>1 251</b>     |
|  | DM / DS                                 | 58 / 65      | 57 / 64      | 58 / 66               | 60 / 66                    | 55 / 63                          | 63 / 68          |
|  | Etat au pointage                        | 5,2          | 5,4          | 5,4                   | 5,7                        | 5,2                              | 5,7              |
|  | Docilité au pointage                    | 2,5          | 2,5          | 2,5                   | 2,3                        | 2,0                              | 2,9              |
| Femelles   | Poids âge type moyen à 120j (kg)        | 175          | 177          | 178                   | 183                        | 169                              | 189              |
|  | <b>Poids âge type moyen à 210j (kg)</b> | <b>272</b>   | <b>278</b>   | <b>275</b>            | <b>279</b>                 | <b>259</b>                       | <b>292</b>       |
|  | GMQ moyen entre 0 à 120j (g/j)          | 1 052        | 1 071        | 1 073                 | 1 115                      | 1 002                            | 1 166            |
|  | GMQ moyen entre 120 et 210j (g/j)       | 1 066        | 1 109        | 1 083                 | 1 060                      | 998                              | 1 181            |
|  | <b>GMQ moyen entre 0 et 210j (g/j)</b>  | <b>1 060</b> | <b>1 089</b> | <b>1 079</b>          | <b>1 093</b>               | <b>1 021</b>                     | <b>1 162</b>     |
|  | DM / DS                                 | 55 / 64      | 55 / 64      | 56 / 65               | 55 / 64                    | 52 / 62                          | 60 / 68          |
|  | Etat au pointage                        | 5,2          | 5,5          | 5,5                   | 5,6                        | 5,2                              | 5,8              |
|  | Docilité au pointage                    | 2,5          | 2,5          | 2,5                   | 2,3                        | 2,1                              | 3,0              |
|  | Poids âge type à 1 an (kg)              | 387          | 398          | 409                   | 422                        | 385                              | 433              |
|  | Poids âge type à 2 ans (kg)             | 594          | 598          | -                     | -                          | -                                | -                |
| VENTES   |   |              |              |                       |                            |                                  |                  |
| % Vente "Boucherie"  |   | 61           | 62           | 60                    | 52                         |                                  |                  |
| Taux de finition des mâles                                   |   | 46           | 52           | 48                    | 37                         |                                  |                  |
| Taux de finition des femelles adultes                        |   | 64           | 62           | 61                    | 49                         |                                  |                  |
| ABATTAGES GÉNISSES, VACHES ET MÂLES                          |   |              |              |                       |                            |                                  |                  |
| Nombre de génisses finies                                    |   | 387          | 402          | 390                   | 136                        |                                  |                  |
| Âge moyen des génisses finies (en mois)                      |   | 31,3         | 31,1         | 31,1                  | 29,5                       |                                  |                  |
| <b>Poids carcasse des génisses finies (kgc)</b>              |   | <b>375</b>   | <b>387</b>   | <b>386</b>            | <b>376</b>                 |                                  |                  |
| Nombre de vaches finies                                      |   | 1 875        | 1 710        | 1 617                 | 378                        |                                  |                  |
| Âge moyen des vaches finies (en années)                      |   | 5,7          | 5,8          | 5,9                   | 6,1                        |                                  |                  |
| <b>Poids moyen carcasse des vaches finies (kgc)</b>          |   | <b>460</b>   | <b>460</b>   | <b>465</b>            | <b>462</b>                 |                                  |                  |
| Ecart dernier vêlage – vente boucherie (en jours)            |   | 330          | 329          | 324                   | 291                        |                                  |                  |
| Nombre de mâles 12 - 24 mois                                 |   | 1 418        | 1 257        | 1 175                 | 350                        |                                  |                  |
| Âge des mâles 12 - 24 mois (en mois)                         |   | 18,8         | 18,8         | 18,8                  | 17,8                       |                                  |                  |
| <b>Poids carcasse des mâles 12 - 24 mois (kgc)</b>           |   | <b>442</b>   | <b>449</b>   | <b>449</b>            | <b>441</b>                 |                                  |                  |
| GMQ naiss-abattage des mâles 12 - 24 mois (g/j)              |   | 1 297        | 1 322        | 1333                  | 1381                       |                                  |                  |

**IMPACTS ÉCONOMIQUES 2022** d'un écart entre l'ensemble des élevages et le quart les plus performants

IVV : 630 €  
Mortalité en veaux : -3 730 €  
Croissance des mâles : 680 €

## 2.8 / Élevages Gascons des Pyrénées

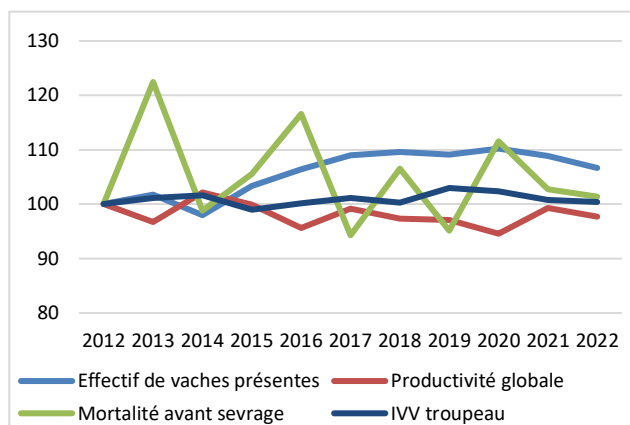
### Répartition par commune des élevages suivis en 2022



### Évolutions de 2012 à 2022, du nombre de vaches et des résultats de reproduction.

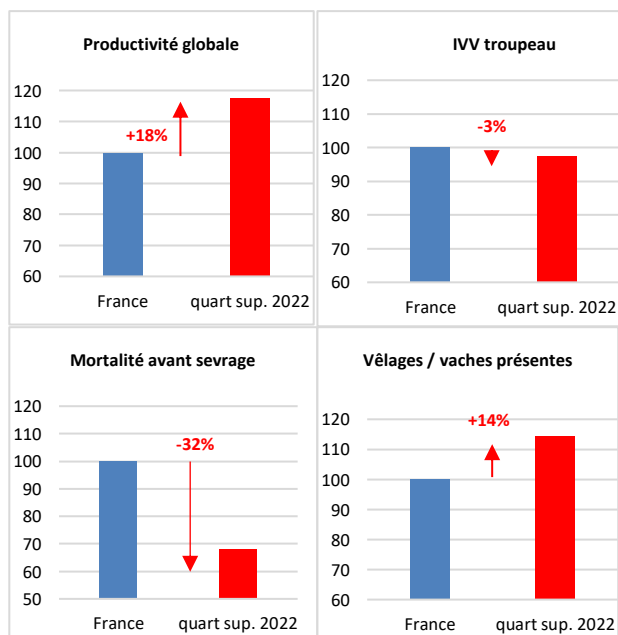
Sous-échantillons constants de 43 élevages

Base 100 = 2012



### Comparaison des critères de reproduction du quart supérieur classé sur la productivité globale à l'ensemble du groupe.

Base 100 = moyenne du groupe en 2022



En 2022, le nombre de cheptels Gascons des Pyrénées suivis par Bovins Croissance poursuit sa progression et on compte près de 20 nouveaux adhérents en 3 ans. 66% d'entre eux sont adhérents au VA4.

### Évolutions structurelles

La taille moyenne des troupeaux gascons des Pyrénées est de 41 vaches et évolue à la baisse depuis 2 ans. Sachant que les élevages de l'échantillon constant possèdent 49 vaches (-1 par an depuis 2020), on peut penser que les nouveaux adhérents ont en moyenne de plus petits cheptels.

### Analyse des données de reproduction

Le taux de vêlages se maintient à 97 % en 2022. Le taux de mortalité au sevrage est en repli et descend à moins de 7% grâce notamment à une moindre mortinatalité (0-2 jours). A noter qu'un quart des élevages a moins de 2,8% de mortalité. Avec un IVV moyen troupeau stable à 396 jours, c'est la baisse de la mortalité qui permet une progression de la productivité globale sur la campagne à 93,1%.

### Evolution des performances de production

Les performances de croissance des veaux gascons restent voisines de celles de 2010, 262kg à 7mois pour les mâles (-1kg) et 236kg pour les femelles (+ 2kg). Les moyennes DM/DS des veaux mettent en évidence un profil mixte élevage. Ils sont respectivement de 52/69 pour les mâles et 49/59 pour les femelles.

Les taux de finition sont en baisse en 2022, notamment pour les mâles, la flambée des prix des aliments et la sécheresse peuvent expliquer cette évolution. 34% des femelles adultes sont engraisées pour un poids moyen à 384kg carcasse (-1kg) à 8,4 ans en moyenne. L'écart entre la vente et le dernier vêlage augmente significativement en 2022 (+ 38 jours) et traduit des durées d'engraissement plus longues, peut-être avec des régimes moins soutenus.

### Performances du quart supérieur

Avec une bonne productivité globale de 109,4 % (+2,2% par rapport à 2021), les cheptels du quart supérieur montrent leur efficacité. Avec un suivi rigoureux de la reproduction, et davantage de primipares, ces éleveurs peuvent réformer plus rapidement les vaches décalées, vides ou ayant perdu leur veau, et mieux gérer les IVV. Cela se traduit par un excellent taux de vêlages avec 111 vêlages pour 100 vaches présentes, et une meilleure maîtrise des intervalles vêlage-vêlage (386 jours). Les résultats du quart supérieur se démarquent également au niveau de la mortalité avant sevrage qui est très bien gérée (4,7%).

**Résultats des élevages en race Gasconne des Pyrénées de 2020 à 2022**

|   | 2020                                    | 2021         | 2022                  |                            | 2022                     |                  |              |
|---|---|--------------|-----------------------|----------------------------|--------------------------|------------------|--------------|
|   |   |              | Moyennes              |                            | Variabilité des élevages |                  |              |
|   |   |              | ensemble des élevages | quart sup. / prod. globale | 1/4 à moins de...        | 1/4 à plus de... |              |
| <b>REPRODUCTION</b>                                 |   |              |                       |                            |                          |                  |              |
| <b>Nombre de cheptels</b>                           | <b>91</b>                               | <b>103</b>   | <b>110</b>            | <b>27</b>                  | <b>27</b>                | <b>27</b>        |              |
| <i>dont élevages adhérents au VA4 (%)</i>           | 63                                      | 63           | 66                    | 70                         | ↓                        | ↓                |              |
| Effectif vaches présentes                           | 45                                      | 43           | 41                    | 33                         | 24                       | 54               |              |
| Nombre de vêlages                                   | 43                                      | 42           | 40                    | 37                         | 24                       | 53               |              |
| <b>Vêlages / vaches présentes</b>                   | <b>0,95</b>                             | <b>0,97</b>  | <b>0,97</b>           | <b>1,11</b>                | <b>0,92</b>              | <b>1,05</b>      |              |
| Premiers vêlages / vêlages totaux (%)               | 19,7                                    | 18,7         | 19,3                  | 24,0                       | 10,7                     | 26,2             |              |
| Âge moyen au 1er vêlage (mois)                      | 36,0                                    | 36,4         | 36,1                  | 35,6                       | 34,5                     | 37,0             |              |
| Âge moyen du troupeau au vêlage (années)            | 6,5                                     | 6,5          | 6,5                   | 6,2                        | 5,7                      | 7,4              |              |
| <b>Mortalité avant sevrage (%)</b>                  | <b>7,3</b>                              | <b>7,6</b>   | <b>6,9</b>            | <b>4,7</b>                 | <b>2,8</b>               | <b>8,9</b>       |              |
| dt mortalité périnatale (%)                         | 3,3                                     | 4,0          | 3,6                   | 2,6                        | 0,0                      | 5,2              |              |
| Conditions 3 et 4 (%)                               | 3,9                                     | 3,3          | 3,3                   | 2,6                        | 0,0                      | 5,0              |              |
| Productivité pratique (%)                           | 93,4                                    | 93,5         | 94,4                  | 97,6                       | 92,0                     | 99,0             |              |
| <b>Productivité globale moyen (%)</b>               | <b>89,5</b>                             | <b>91,9</b>  | <b>93,1</b>           | <b>109,4</b>               | <b>85,6</b>              | <b>99,9</b>      |              |
| Veaux nés d'IA (%)                                  | 26,6                                    | 24,9         | 25,6                  | 26,8                       | 0,0                      | 43,0             |              |
| <b>IVV moyen troupeau (j)</b>                       | <b>403</b>                              | <b>397</b>   | <b>396</b>            | <b>386</b>                 | 377                      | <b>411</b>       |              |
| IVV moyen des multipares (j)                        | 394                                     | 387          | 389                   | 382                        | 371                      | 399              |              |
| IVV moyen 1er-2ème vêlage (j)                       | 433                                     | 427          | 426                   | 400                        | <b>386</b>               | 454              |              |
| <b>CROISSANCES</b>                                  |   |              |                       |                            |                          |                  |              |
| Mâles   | Poids âge type moyen à 120j (kg)        | 167          | 167                   | 166                        | 167                      | 154              | 179          |
|   | <b>Poids âge type moyen à 210j (kg)</b> | <b>264</b>   | <b>263</b>            | <b>262</b>                 | <b>267</b>               | <b>238</b>       | <b>287</b>   |
|   | GMQ moyen 0 à 120j (g/j)                | 1 050        | 1 048                 | 1 041                      | 1 048                    | 942              | 1 149        |
|   | GMQ moyen entre 120 et 210j (g/j)       | 1 063        | 1 066                 | 1 035                      | 1 083                    | 878              | 1 169        |
|   | <b>GMQ moyen entre 0 et 210j (g/j)</b>  | <b>1 059</b> | <b>1 056</b>          | <b>1 050</b>               | <b>1 078</b>             | <b>947</b>       | <b>1 069</b> |
|   | DM / DS                                 | 53 / 60      | 53 / 59               | 52 / 60                    | 53 / 61                  | 47 / 56          | 58 / 64      |
|   | Etat au pointage                        | 5,3          | 5,5                   | 5,3                        | 5,3                      | 4,9              | 5,7          |
|   | Docilité au pointage                    | 2,6          | 2,5                   | 2,6                        | 2,3                      | 2,2              | 3,0          |
| Femelles  | Poids âge type moyen à 120j (kg)        | 155          | 153                   | 153                        | 153                      | 143              | 165          |
|   | <b>Poids âge type moyen à 210j (kg)</b> | <b>238</b>   | <b>234</b>            | <b>236</b>                 | <b>235</b>               | <b>214</b>       | <b>256</b>   |
|   | GMQ moyen entre 0 à 120j (g/j)          | 966          | 954                   | 951                        | 945                      | 862              | 1 050        |
|   | GMQ moyen entre 120 et 210j (g/j)       | 920          | 900                   | 905                        | 898                      | 777              | 1 008        |
|   | <b>GMQ moyen entre 0 et 210j (g/j)</b>  | <b>947</b>   | <b>928</b>            | <b>935</b>                 | <b>929</b>               | <b>833</b>       | <b>1 020</b> |
|   | DM / DS                                 | 50 / 60      | 49 / 59               | 49 / 59                    | 50 / 59                  | 44 / 56          | 54 / 63      |
|   | Etat au pointage                        | 5,4          | 5,4                   | 5,3                        | 5,4                      | 4,8              | 5,7          |
|   | Docilité au pointage                    | 2,6          | 2,6                   | 2,6                        | 2,4                      | 2,2              | 3,1          |
| Poids âge type à 1 an (kg)                          | 319                                     | 326          | 316                   | 321                        | 269                      | 361              |              |
| Poids âge type à 2 ans (kg)                         | -                                       | -            | -                     | -                          | -                        | -                |              |
| <b>VENTES</b>                                       |   |              |                       |                            |                          |                  |              |
| % Vente "Boucherie"                                 | 33                                      | 35           | 33                    | 40                         |                          |                  |              |
| Taux de finition des mâles                          | 30                                      | 34           | 31                    | 36                         |                          |                  |              |
| Taux de finition des femelles adultes               | 35                                      | 36           | 34                    | 41                         |                          |                  |              |
| <b>ABATTAGES GÉNISSES, VACHES ET MÂLES</b>          |   |              |                       |                            |                          |                  |              |
| Nombre de génisses finies                           | 45                                      | 81           | 81                    | -                          |                          |                  |              |
| Âge moyen des génisses finies (en mois)             | 28,7                                    | 23,9         | 25,9                  | -                          |                          |                  |              |
| <b>Poids carcasse des génisses finies (kgc)</b>     | <b>319</b>                              | <b>280</b>   | <b>276</b>            | -                          |                          |                  |              |
| Nombre de vaches finies                             | 474                                     | 481          | 504                   | 144                        |                          |                  |              |
| Âge moyen des vaches finies (en années)             | 8,5                                     | 8,4          | 8,4                   | 7,9                        |                          |                  |              |
| <b>Poids moyen carcasse des vaches finies (kgc)</b> | <b>389</b>                              | <b>385</b>   | <b>384</b>            | <b>384</b>                 |                          |                  |              |
| Ecart dernier vêlage – vente boucherie (en jours)   | 359                                     | 328          | 366                   | 300                        |                          |                  |              |
| Nombre de mâles 12 - 24 mois                        | 73                                      | 46           | 87                    | -                          |                          |                  |              |
| Âge des mâles 12 - 24 mois (en mois)                | 16,6                                    | 17,7         | 16,7                  | -                          |                          |                  |              |
| <b>Poids carcasse des mâles 12 - 24 mois (kgc)</b>  | <b>365</b>                              | <b>359</b>   | <b>319</b>            | -                          |                          |                  |              |
| GMQ naiss-abattage des mâles 12 - 24 mois (g/j)     | 1 169                                   | 1 122        | 1 024                 | -                          |                          |                  |              |

**IMPACTS ÉCONOMIQUES**  
2022 d'un écart entre l'ensemble des élevages et le quart les plus performants

IVV : - 295 €  
Mortalité en veaux : - 610 €  
Croissance des mâles : 870 €

## 2.9 / Races à petits effectifs

| <b>Résultats 2022 des races à petits effectifs</b> |   |                    |                   |              |                 |            |
|--|---|--------------------|-------------------|--------------|-----------------|------------|
|  | <b>Bazadaise</b>                        | <b>Ferrandaise</b> | <b>Blanc Bleu</b> | <b>Angus</b> | <b>Hereford</b> |            |
| <b>Nombre de cheptels</b>                          | <b>49</b>                               | <b>18</b>          | <b>13</b>         | <b>18</b>    | <b>6</b>        |            |
| <i>Dont élevages adhérents au VA4 (%)</i>          | <i>65</i>                               | <i>0</i>           | <i>85</i>         | <i>72</i>    | <i>50</i>       |            |
| <b>REPRODUCTION</b>                                |   |                    |                   |              |                 |            |
| Effectif vaches présentes                          | 32                                      | 23                 | 44                | 38           | 54              |            |
| Nombre de vêlages                                  | 30                                      | 22                 | 39                | 39           | 50              |            |
| <b>Vêlages / vaches présentes</b>                  | <b>0,95</b>                             | <b>0,97</b>        | <b>0,88</b>       | <b>1,04</b>  | <b>0,94</b>     |            |
| Premiers vêlages / vêlages totaux (%)              | 23,3                                    | 18,4               | 44,0              | 22,2         | 14,8            |            |
| Âge moyen au 1er vêlage (mois)                     | 37,9                                    | 36,9               | 32,7              | 29,5         | 34,4            |            |
| Âge moyen du troupeau (années)                     | 6,3                                     | 6,7                | 3,7               | 5,1          | 6,9             |            |
| <b>Mortalité avant sevrage (%)</b>                 | <b>12,1</b>                             | <b>6,2</b>         | <b>14,6</b>       | <b>8,4</b>   | <b>4,5</b>      |            |
| dt mortalité périnatale (%)                        | 8,1                                     | 3,6                | 5,0               | 4,7          | 2,5             |            |
| Conditions 3 et 4 (%)                              | 9,5                                     | 8,0                | 89,2              | 4,9          | 3,9             |            |
| Productivité pratique (%)                          | 90,1                                    | 91,9               | 90,7              | 99,0         | 95,6            |            |
| <b>Productivité globale moyen (%)</b>              | <b>85,1</b>                             | <b>89,3</b>        | <b>80,7</b>       | <b>105,6</b> | <b>97,5</b>     |            |
| Veaux nés d'IA (%)                                 | 30,5                                    | 10,8               | 68,5              | 7,1          | 0,6             |            |
| <b>IVV moyen troupeau (j)</b>                      | <b>406</b>                              | <b>400</b>         | <b>440</b>        | <b>379</b>   | <b>393</b>      |            |
| IVV moyen des multipares (j)                       | 399                                     | 397                | 442               | 378          | 385             |            |
| IVV moyen 1er-2ème vêlage (j)                      | 425                                     | 408                | 438               | 382          | 412             |            |
| <b>CROISSANCES (*)</b>                             |   |                    |                   |              |                 |            |
| <b>Mâles</b>                                       | Poids âge type moyen à 120j (kg)        | 166                | -                 | 174          | 160             | 166        |
|  | <b>Poids âge type moyen à 210j (kg)</b> | <b>256</b>         | -                 | <b>279</b>   | <b>247</b>      | <b>251</b> |
|  | GMQ moyen 0 à 120j (g/j)                | 1 018              | -                 | 995          | 1 024           | 1 011      |
|  | GMQ moyen entre 120 et 210j (g/j)       | 1 052              | -                 | 1 186        | 928             | 944        |
|  | <b>GMQ moyen entre 0 et 210j (g/j)</b>  | <b>1 012</b>       | -                 | <b>1 059</b> | <b>998</b>      | <b>983</b> |
| <b>Femelles</b>                                    | Poids âge type moyen à 120j (kg)        | 154                | -                 | 164          | 154             | 158        |
|  | <b>Poids âge type moyen à 210j (kg)</b> | <b>235</b>         | -                 | <b>261</b>   | <b>239</b>      | <b>236</b> |
|  | GMQ moyen 0 à 120j (g/j)                | 944                | -                 | 954          | 989             | 975        |
|  | GMQ moyen entre 120 et 210j (g/j)       | 915                | -                 | 1 097        | 913             | 882        |
|  | <b>GMQ moyen entre 0 et 210j (g/j)</b>  | <b>928</b>         | -                 | <b>1 005</b> | <b>971</b>      | <b>932</b> |
| <b>VENTES</b>                                      |   |                    |                   |              |                 |            |
| % Vente "Élevage"                                  | 45,5                                    | 78                 | 41                | 44           | 41              |            |
| % Vente "Boucherie"                                | 54,5                                    | 22                 | 59                | 56           | 59              |            |
| Taux de finition des mâles                         | 49                                      | 24                 | 36                | 37           | 55              |            |
| Taux de finition des femelles adultes              | 48                                      | 14                 | 51                | 59           | 52              |            |

(\*) les données de croissance ne sont prises en compte que si au moins 3 élevages sont suivis dans le cadre d'un contrat VA4.



## **Partie II**

### **ANALYSE DE LA MORTALITE DES VEAUX AVANT SEVRAGE**

Evolution de 2012 à 2022

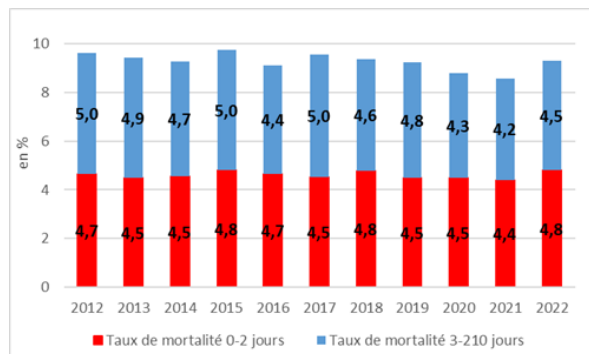
Résultats 2022 selon les classes de mortalité des veaux

Résultats 2022, quart inférieur et quart supérieur classés sur la mortalité des veaux avant  
sevrage

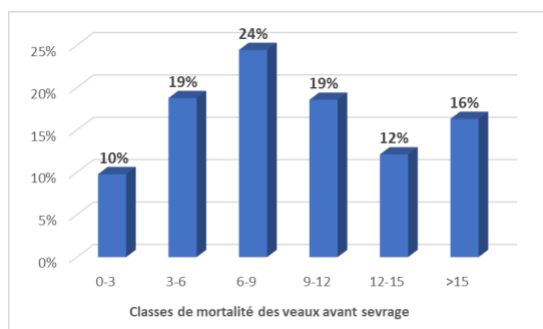
### 3.1 / Analyse de la mortalité des veaux avant sevrage Charolaise

#### Evolution du taux de mortalité des veaux avant sevrage

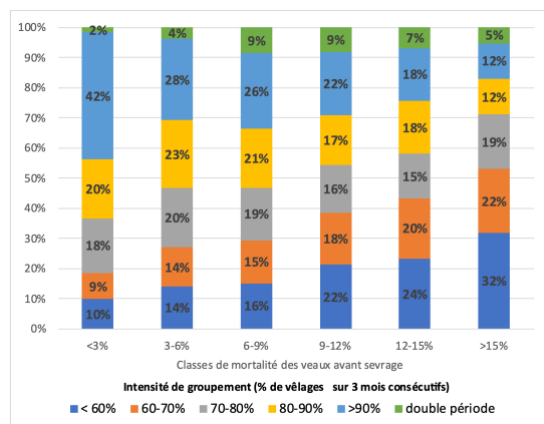
Sous-échantillon constant de 1 645 élevages



#### Répartition des élevages par classe de mortalité en 2022



#### Répartition des élevages selon les classes de mortalité et l'intensité de regroupement des vêlages sur une période de 90 jours en 2022

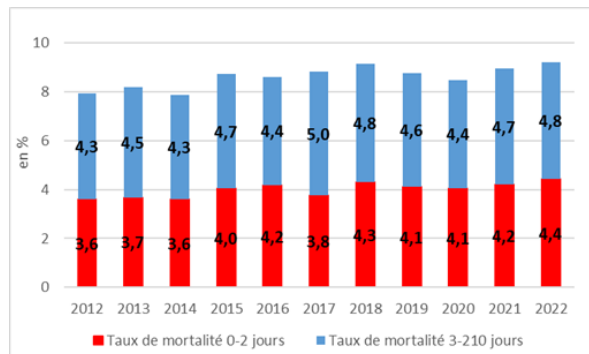


| REPRODUCTION  | Résultats 2022                          |                       |                        |              |
|---|---|-----------------------|------------------------|--------------|
|   | quart inf. / mortalité                  | ensemble des élevages | quart sup. / mortalité |              |
| <b>Nombre de cheptels</b>                           | <b>629</b>                              | <b>2 482</b>          | <b>629</b>             |              |
| <i>dont élevages adhérents au VA4 (%)</i>           | 80                                      | 83                    | 85                     |              |
| Effectif vaches présentes                           | 73                                      | 81                    | 77                     |              |
| Nombre de vêlages                                   | 73                                      | 81                    | 76                     |              |
| <b>Vêlages / vaches présentes</b>                   | <b>1,00</b>                             | <b>1,00</b>           | <b>0,99</b>            |              |
| Premiers vêlages / vêlages totaux (%)               | 25,6                                    | 25,4                  | 25,2                   |              |
| Âge moyen au 1er vêlage (mois)                      | 34,8                                    | 34,7                  | 34,9                   |              |
| Âge moyen du troupeau au vêlage (années)            | 5,5                                     | 5,4                   | 5,4                    |              |
| <b>Mortalité avant sevrage (%)</b>                  | <b>17,4</b>                             | <b>9,6</b>            | <b>3,3</b>             |              |
| <b>dt mortalité périnatale (%)</b>                  | <b>8,9</b>                              | <b>4,9</b>            | <b>1,5</b>             |              |
| Conditions 3 et 4 (%)                               | 8,4                                     | 7,8                   | 6,5                    |              |
| Productivité pratique (%)                           | 86,6                                    | 94,2                  | 100,1                  |              |
| <b>Productivité globale moyen (%)</b>               | <b>86,4</b>                             | <b>93,9</b>           | <b>99,0</b>            |              |
| Veaux nés d'IA (%)                                  | 26,0                                    | 33,1                  | 38,0                   |              |
| <b>IVV moyen troupeau (j)</b>                       | <b>389</b>                              | <b>383</b>            | <b>383</b>             |              |
| IVV moyen des multipares (j)                        | 384                                     | 378                   | 378                    |              |
| IVV moyen 1er-2ème vêlage (j)                       | 404                                     | 398                   | 389                    |              |
| <b>CROISSANCES</b>                                  |   |                       |                        |              |
| <b>Mâles</b>  | Poids âge type moyen à 120j (kg)        | 180                   | 184                    | 191          |
|   | <b>Poids âge type moyen à 210j (kg)</b> | <b>295</b>            | <b>306</b>             | <b>317</b>   |
|   | GMQ moyen 0 à 120j (g/j)                | 1 094                 | 1 128                  | 1 187        |
|   | GMQ moyen entre 120 et 210j (g/j)       | 1 287                 | 1 361                  | 1 395        |
|   | <b>GMQ moyen entre 0 et 210j (g/j)</b>  | <b>1 178</b>          | <b>1 228</b>           | <b>1 277</b> |
|   | DM / DS                                 | 60 / 64               | 62 / 65                | 63 / 66      |
| <b>Femelles</b>                                     | Etat au pointage                        | 5,5                   | 5,6                    | 5,6          |
|   | Docilité au pointage                    | 2,2                   | 2,2                    | 2,1          |
|   | Poids âge type moyen à 120j (kg)        | 169                   | 172                    | 178          |
|   | <b>Poids âge type moyen à 210j (kg)</b> | <b>267</b>            | <b>273</b>             | <b>281</b>   |
|   | GMQ moyen entre 0 à 120j (g/j)          | 1 025                 | 1 051                  | 1 103        |
|   | GMQ moyen entre 120 et 210j (g/j)       | 1 093                 | 1 117                  | 1 146        |
|   | <b>GMQ moyen entre 0 et 210j (g/j)</b>  | <b>1 055</b>          | <b>1 080</b>           | <b>1 121</b> |
|   | DM / DS                                 | 58 / 64               | 59 / 65                | 60 / 66      |
|   | Etat au pointage                        | 5,3                   | 5,4                    | 5,5          |
|   | Docilité au pointage                    | 2,3                   | 2,2                    | 2,2          |
| Poids âge type à 1 an (kg)                          | 388                                     | 400                   | 407                    |              |
| <b>VENTES</b>                                       |   |                       |                        |              |
| % Vente "Boucherie"                                 | 39                                      | 45,9                  | 36                     |              |
| Taux de finition des mâles                          | 30                                      | 32                    | 20                     |              |
| Taux de finition des femelles adultes               | 62                                      | 58                    | 56                     |              |
| <b>ABATTAGES GÉNISSES, VACHES ET MÂLES</b>          |   |                       |                        |              |
| Nombre de génisses finies                           | 2 864                                   | 11 279                | 2 381                  |              |
| Âge moyen des génisses finies (en mois)             | 30,9                                    | 29,3                  | 32,2                   |              |
| <b>Poids carcasse des génisses finies (kgc)</b>     | <b>391</b>                              | <b>397</b>            | <b>417</b>             |              |
| Nombre de vaches finies                             | 7 943                                   | 28 806                | 6 464                  |              |
| Âge moyen des vaches finies (en années)             | 6,5                                     | 6,4                   | 6,8                    |              |
| <b>Poids moyen carcasse des vaches finies (kgc)</b> | <b>453</b>                              | <b>466</b>            | <b>465</b>             |              |
| Ecart dernier vêlage – vente boucherie (en jours)   | 302                                     | 319                   | 338                    |              |
| Nombre de mâles 12 - 24 mois                        | 6 810                                   | 21 296                | 4 173                  |              |
| Âge des mâles 12 - 24 mois (en mois)                | 18,8                                    | 18,3                  | 18,2                   |              |
| <b>Poids carcasse des mâles 12 - 24 mois (kgc)</b>  | <b>442</b>                              | <b>450</b>            | <b>444</b>             |              |
| GMQ naiss-abat. des mâles 12 - 24 mois (g/j)        | 1 263                                   | 1 350                 | 1 338                  |              |

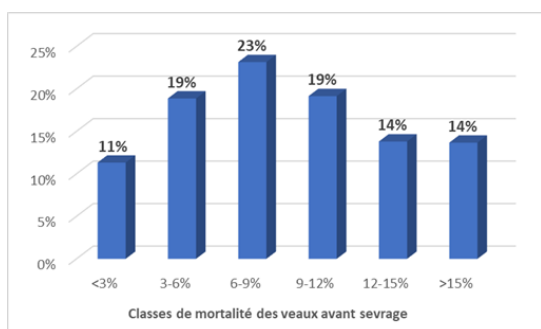
## 3.2 / Analyse de la mortalité des veaux avant sevrage en race Limousine

### Evolution du taux de mortalité des veaux avant sevrage

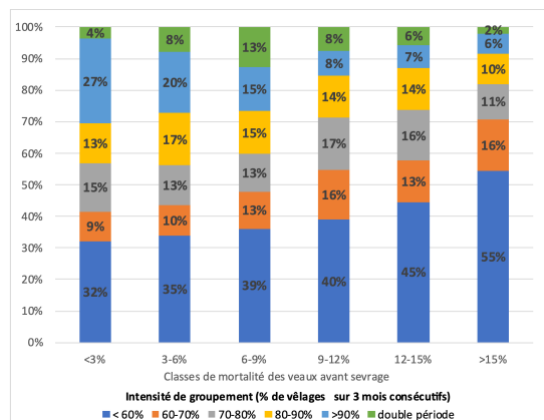
Sous-échantillon constant de 1238 élevages



### Répartition des élevages par classe de mortalité en 2022



### Répartition des élevages selon les classes de mortalité et l'intensité de regroupement des vêlages sur une période de 90 jours en 2022

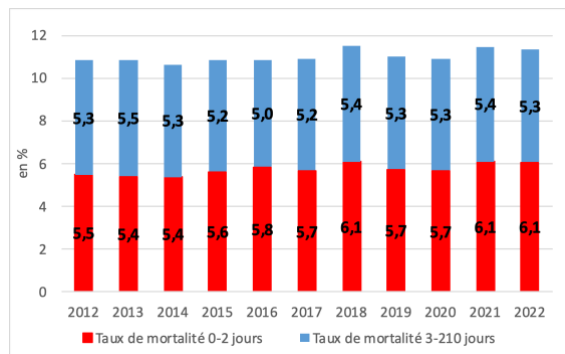


| REPRODUCTION   | Résultats 2022                          |                       |                        |              |
|--|---|-----------------------|------------------------|--------------|
|  | quart inf. / mortalité                  | ensemble des élevages | quart sup. / mortalité |              |
| <b>Nombre de cheptels</b>                              | <b>544</b>                              | <b>2 171</b>          | <b>551</b>             |              |
| <i>dont élevages adhérents au VA4 (%)</i>              | 75                                      | 78                    | 74                     |              |
| Effectif vaches présentes                              | 70                                      | 74                    | 62                     |              |
| Nombre de vêlages                                      | 70                                      | 74                    | 61                     |              |
| <b>Vêlages / vaches présentes</b>                      | <b>0,99</b>                             | <b>1,00</b>           | <b>0,99</b>            |              |
| Premiers vêlages / vêlages totaux (%)                  | 24,1                                    | 23,2                  | 22,8                   |              |
| Âge moyen au 1 <sup>er</sup> vêlage (mois)             | 35,1                                    | 35,0                  | 35,3                   |              |
| Âge moyen du troupeau au vêlage (années)               | 5,9                                     | 5,9                   | 5,8                    |              |
| <b>Mortalité avant sevrage (%)</b>                     | <b>16,9</b>                             | <b>9,2</b>            | <b>2,8</b>             |              |
| <b>dt mortalité périnatale (%)</b>                     | <b>8,0</b>                              | <b>4,4</b>            | <b>1,3</b>             |              |
| Conditions 3 et 4 (%)                                  | 6,0                                     | 5,6                   | 5,5                    |              |
| Productivité pratique (%)                              | 84,9                                    | 92,4                  | 98,5                   |              |
| <b>Productivité globale moyen (%)</b>                  | <b>84,7</b>                             | <b>92,6</b>           | <b>97,9</b>            |              |
| Veaux nés d'IA (%)                                     | 15,2                                    | 17,4                  | 19,7                   |              |
| <b>IVV moyen troupeau (j)</b>                          | <b>393</b>                              | <b>384</b>            | <b>385</b>             |              |
| IVV moyen des multipares (j)                           | 388                                     | 380                   | 380                    |              |
| IVV moyen 1 <sup>er</sup> -2 <sup>ème</sup> vêlage (j) | 408                                     | 398                   | 399                    |              |
| CROISSANCES  |   |                       |                        |              |
| <b>Mâles</b>   | Poids âge type moyen à 120j (kg)        | 174                   | 178                    | 183          |
|  | <b>Poids âge type moyen à 210j (kg)</b> | <b>282</b>            | <b>292</b>             | <b>297</b>   |
|  | GMQ moyen 0 à 120j (g/j)                | 1 077                 | 1 109                  | 1 152        |
|  | GMQ moyen entre 120 et 210j (g/j)       | 1 202                 | 1 268                  | 1 275        |
|  | <b>GMQ moyen entre 0 et 210j (g/j)</b>  | <b>1 131</b>          | <b>1 176</b>           | <b>1 203</b> |
|  | DM / DS                                 | 60 / 62               | 61 / 63                | 62 / 63      |
| <b>Femelles</b>  | Etat au pointage                        | 5,7                   | 5,7                    | 5,8          |
|  | Docilité au pointage                    | 2,6                   | 2,6                    | 2,5          |
|  | Poids âge type moyen à 120j (kg)        | 164                   | 167                    | 172          |
|  | <b>Poids âge type moyen à 210j (kg)</b> | <b>260</b>            | <b>266</b>             | <b>270</b>   |
|  | GMQ moyen entre 0 à 120j (g/j)          | 1 017                 | 1 041                  | 1 080        |
|  | GMQ moyen entre 120 et 210j (g/j)       | 1 064                 | 1 094                  | 1 093        |
|  | <b>GMQ moyen entre 0 et 210j (g/j)</b>  | <b>1 036</b>          | <b>1 064</b>           | <b>1 084</b> |
|  | DM / DS                                 | 58 / 62               | 59 / 62                | 59 / 63      |
|  | Etat au pointage                        | 5,5                   | 5,7                    | 5,8          |
|  | Docilité au pointage                    | 2,7                   | 2,7                    | 2,6          |
| Poids âge type à 1 an (kg)                             | 369                                     | 375                   | 381                    |              |
| VENTES   |   |                       |                        |              |
| % Vente « Boucherie »                                  | 39                                      | 47                    | 36                     |              |
| Taux de finition des mâles                             | 34                                      | 37                    | 24                     |              |
| Taux de finition des femelles adultes                  | 60                                      | 55                    | 51                     |              |
| ABATTAGES GÉNISSES, VACHES ET MÂLES                    |   |                       |                        |              |
| Nombre de génisses finies                              | 2 111                                   | 7 582                 | 1 345                  |              |
| Âge moyen des génisses finies (en mois)                | 28,8                                    | 27,6                  | 30,8                   |              |
| <b>Poids carcasse des génisses finies (kgc)</b>        | <b>369</b>                              | <b>374</b>            | <b>389</b>             |              |
| Nombre de vaches finies                                | 6 101                                   | 22 819                | 4 624                  |              |
| Âge moyen des vaches finies (en années)                | 7,3                                     | 7,0                   | 7,5                    |              |
| <b>Poids moyen carcasse des vaches finies (kgc)</b>    | <b>444</b>                              | <b>456</b>            | <b>447</b>             |              |
| Ecart dernier vêlage – vente boucherie (en jours)      | 300                                     | 311                   | 325                    |              |
| Nombre de mâles 12 – 24 mois                           | 4 960                                   | 12 370                | 2 063                  |              |
| Âge des mâles 12 – 24 mois (en mois)                   | 17,9                                    | 17,9                  | 17,9                   |              |
| <b>Poids carcasse des mâles 12 – 24 mois (kgc)</b>     | <b>401</b>                              | <b>435</b>            | <b>422</b>             |              |
| GMQ naiss-abat. Des mâles 12 – 24 mois (g/j)           | 1 235                                   | 1 315                 | 1 286                  |              |

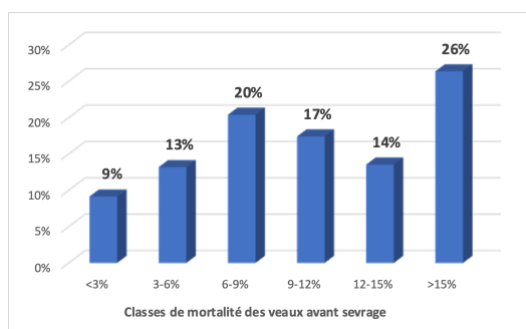
### 3.3 / Analyse de la mortalité des veaux avant sevrage en race Blonde d'Aquitaine

#### Evolution du taux de mortalité des veaux avant sevrage

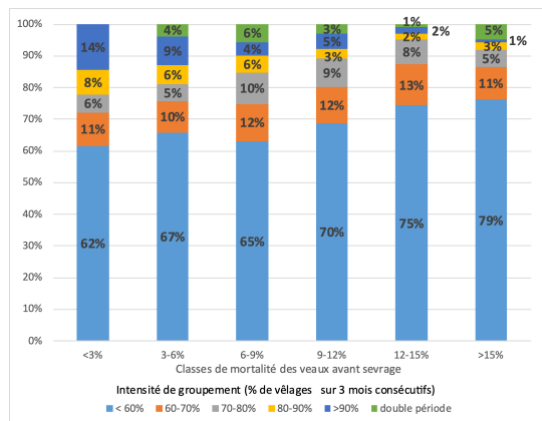
Sous-échantillon constant de 618 élevages



#### Répartition des élevages par classe de mortalité en 2022



#### Répartition des élevages selon les classes de mortalité et l'intensité de regroupement des vêlages sur une période de 90 jours en 2022

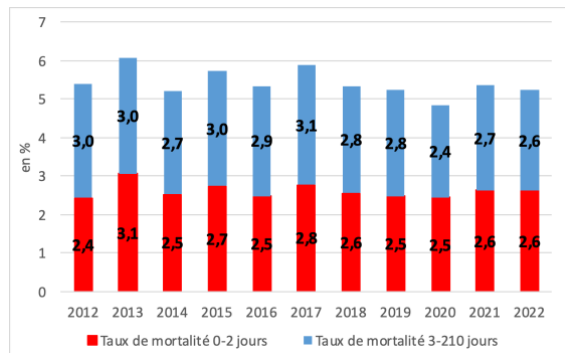


| Quart des élevages trié sur la mortalité avant sevrage | Résultats 2022                    |                       |                        |         |
|--|-----------------------------------|-----------------------|------------------------|---------|
|  | quart inf. / mortalité            | ensemble des élevages | quart sup. / mortalité |         |
| <b>REPRODUCTION</b>                                    |                                   |                       |                        |         |
| Nombre de cheptels                                     | 289                               | 1 138                 | 287                    |         |
| dont élevages adhérents au VA4 (%)                     | 64                                | 61                    | 53                     |         |
| Effectif vaches présentes                              | 59                                | 60                    | 53                     |         |
| Nombre de vêlages                                      | 56                                | 57                    | 50                     |         |
| Vêlages / vaches présentes                             | 0,95                              | 0,95                  | 0,94                   |         |
| Premiers vêlages / vêlages totaux (%)                  | 25,4                              | 25,4                  | 23,8                   |         |
| Âge moyen au 1 <sup>er</sup> vêlage (mois)             | 35,3                              | 35,2                  | 35,6                   |         |
| Âge moyen du troupeau au vêlage (années)               | 5,8                               | 5,8                   | 5,9                    |         |
| Mortalité avant sevrage (%)                            | 20,5                              | 11,2                  | 3,4                    |         |
| dt mortalité périnatale (%)                            | 10,4                              | 5,9                   | 1,8                    |         |
| Conditions 3 et 4 (%)                                  | 10,9                              | 10,0                  | 9,1                    |         |
| Productivité pratique (%)                              | 82,1                              | 91,0                  | 98,3                   |         |
| Productivité globale moyen (%)                         | 78,8                              | 86,5                  | 92,3                   |         |
| Veaux nés d'IA (%)                                     | 29,1                              | 33,7                  | 38,1                   |         |
| IVV moyen troupeau (j)                                 | 409                               | 402                   | 409                    |         |
| IVV moyen des multipares (j)                           | 401                               | 395                   | 400                    |         |
| IVV moyen 1 <sup>er</sup> -2 <sup>ème</sup> vêlage (j) | 426                               | 416                   | 424                    |         |
| <b>CROISSANCES</b>                                     |                                   |                       |                        |         |
| Mâles  | Poids âge type moyen à 120j (kg)  | 182                   | 185                    | 191     |
|  | Poids âge type moyen à 210j (kg)  | 300                   | 306                    | 311     |
|  | GMQ moyen 0 à 120j (g/j)          | 1 100                 | 1 126                  | 1 178   |
|  | GMQ moyen entre 120 et 210j (g/j) | 1 315                 | 1 351                  | 1 363   |
|  | GMQ moyen entre 0 et 210j (g/j)   | 1 191                 | 1 220                  | 1 248   |
|  | DM / DS                           | 64 / 64               | 64 / 65                | 65 / 66 |
| Femelles   | Etat au pointage                  | 5,9                   | 5,9                    | 6,0     |
|  | Docilité au pointage              | 2,4                   | 2,3                    | 2,3     |
|  | Poids âge type moyen à 120j (kg)  | 173                   | 175                    | 181     |
|  | Poids âge type moyen à 210j (kg)  | 279                   | 281                    | 284     |
|  | GMQ moyen entre 0 à 120j (g/j)    | 1 057                 | 1 073                  | 1 118   |
|  | GMQ moyen entre 120 et 210j (g/j) | 1 168                 | 1 168                  | 1 148   |
|  | GMQ moyen entre 0 et 210j (g/j)   | 1 108                 | 1 114                  | 1 130   |
|  | DM / DS                           | 61 / 65               | 62 / 66                | 62 / 66 |
|  | Etat au pointage                  | 5,8                   | 5,8                    | 5,9     |
|  | Docilité au pointage              | 2,5                   | 2,4                    | 2,4     |
| Poids âge type à 1 an (kg)                             | 396                               | 401                   | 402                    |         |
| <b>VENTES</b>  |                                   |                       |                        |         |
| % Vente « Boucherie »                                  | 38                                | 53                    | 42                     |         |
| Taux de finition des mâles                             | 34                                | 41                    | 30                     |         |
| Taux de finition des femelles adultes                  | 59                                | 61                    | 58                     |         |
| <b>ABATTAGES GÉNISSES, VACHES ET MÂLES</b>             |                                   |                       |                        |         |
| Nombre de génisses finies                              | 383                               | 2 391                 | 578                    |         |
| Âge moyen des génisses finies (en mois)                | 30,4                              | 30,7                  | 31,4                   |         |
| Poids carcasse des génisses finies (kgc)               | 431                               | 446                   | 447                    |         |
| Nombre de vaches finies                                | 2 988                             | 12 947                | 3 334                  |         |
| Âge moyen des vaches finies (en années)                | 7,3                               | 6,4                   | 7,0                    |         |
| Poids moyen carcasse des vaches finies (kgc)           | 524                               | 534                   | 521                    |         |
| Ecart dernier vêlage – vente boucherie (en jours)      | 341                               | 352                   | 364                    |         |
| Nombre de mâles 12 – 24 mois                           | 2 316                             | 6 838                 | 1 308                  |         |
| Âge des mâles 12 – 24 mois (en mois)                   | 17,7                              | 17,6                  | 16,4                   |         |
| Poids carcasse des mâles 12 – 24 mois (kgc)            | 441                               | 466                   | 426                    |         |
| GMQ naiss-abat. Des mâles 12 – 24 mois (g/j)           | 1 359                             | 1 441                 | 1 399                  |         |

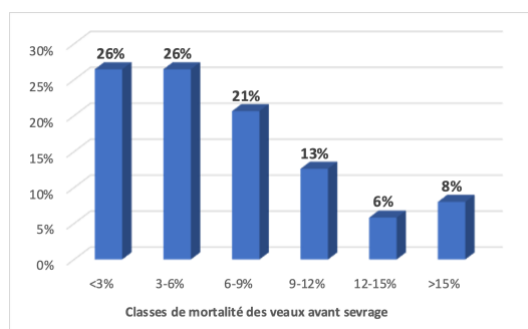
### 3.4 / Analyse de la mortalité des veaux avant sevrage en race Aubrac

#### Evolution du taux de mortalité des veaux avant sevrage

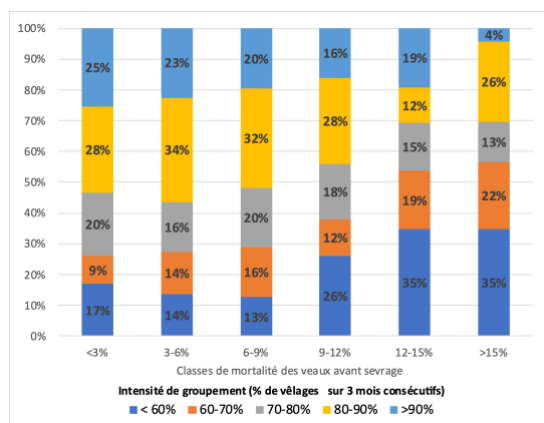
Sous-échantillon constant de 374 élevages



#### Répartition des élevages par classe de mortalité en 2022



#### Répartition des élevages selon les classes de mortalité et l'intensité de regroupement des vêlages sur une période de 90 jours en 2022

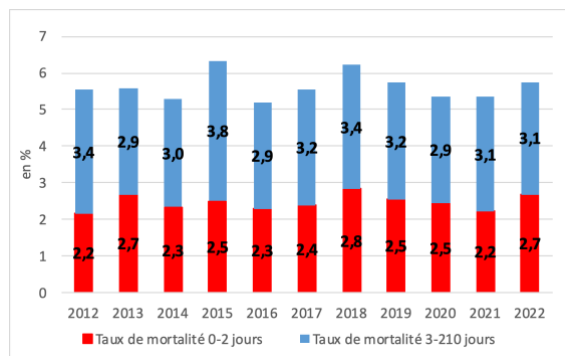


| Quart des élevages trié sur la mortalité avant sevrage |   | Résultats 2022         |                       |                        |
|--|---|------------------------|-----------------------|------------------------|
| REPRODUCTION   |   | quart inf. / mortalité | ensemble des élevages | quart sup. / mortalité |
| <b>Nombre de cheptels</b>                              |   | <b>205</b>             | <b>818</b>            | <b>205</b>             |
| <i>dont élevages adhérents au VA4 (%)</i>              |   | 36                     | 36                    | 28                     |
| Effectif vaches présentes                              |   | 60                     | 65                    | 56                     |
| Nombre de vêlages                                      |   | 61                     | 67                    | 57                     |
| <b>Vêlages / vaches présentes</b>                      |   | <b>1,00</b>            | <b>1,02</b>           | <b>1,02</b>            |
| Premiers vêlages / vêlages totaux (%)                  |   | 20,1                   | 18,4                  | 17,8                   |
| Âge moyen au 1er vêlage (mois)                         |   | 35,4                   | 35,3                  | 35,6                   |
| Âge moyen du troupeau au vêlage (années)               |   | 6,4                    | 6,4                   | 6,6                    |
| <b>Mortalité avant sevrage (%)</b>                     |   | <b>12,1</b>            | <b>5,7</b>            | <b>0,9</b>             |
| <b>dt mortalité périnatale (%)</b>                     |   | <b>6,7</b>             | <b>3,0</b>            | <b>0,4</b>             |
| Conditions 3 et 4 (%)                                  |   | 4,7                    | 3,5                   | 2,8                    |
| Productivité pratique (%)                              |   | 89,6                   | 95,6                  | 99,5                   |
| <b>Productivité globale moyen (%)</b>                  |   | <b>92,2</b>            | <b>98,0</b>           | <b>101,3</b>           |
| Veaux nés d'IA (%)                                     |   | 10,8                   | 14,2                  | 15,3                   |
| <b>IVV moyen troupeau (j)</b>                          |   | <b>384</b>             | <b>379</b>            | <b>383</b>             |
| IVV moyen des multipares (j)                           |   | 380                    | 376                   | 380                    |
| IVV moyen 1er-2ème vêlage (j)                          |   | 397                    | 391                   | 391                    |
| <b>CROISSANCES</b>                                     |   |                        |                       |                        |
| <b>Mâles</b>   | Poids âge type moyen à 120j (kg)        | 164                    | 166                   | 168                    |
|  | <b>Poids âge type moyen à 210j (kg)</b> | <b>268</b>             | <b>273</b>            | <b>270</b>             |
|  | GMQ moyen 0 à 120j (g/j)                | 1 026                  | 1 041                 | 1 051                  |
|  | GMQ moyen entre 120 et 210j (g/j)       | 1 155                  | 1 187                 | 1 151                  |
|  | <b>GMQ moyen entre 0 et 210j (g/j)</b>  | <b>1 082</b>           | <b>1 103</b>          | <b>1 089</b>           |
|  | DM / DS                                 | 60 / 60                | 60 / 60               | 61 / 62                |
| <b>Femelles</b>  | Etat au pointage                        | 5,5                    | 5,5                   | 5,5                    |
|  | Docilité au pointage                    | 2,6                    | 2,5                   | 2,3                    |
|  | Poids âge type moyen à 120j (kg)        | 151                    | 154                   | 156                    |
|  | <b>Poids âge type moyen à 210j (kg)</b> | <b>237</b>             | <b>236</b>            | <b>238</b>             |
|  | GMQ moyen entre 0 à 120j (g/j)          | 938                    | 963                   | 980                    |
|  | GMQ moyen entre 120 et 210j (g/j)       | 944                    | 919                   | 918                    |
|  | <b>GMQ moyen entre 0 et 210j (g/j)</b>  | <b>944</b>             | <b>943</b>            | <b>952</b>             |
|  | DM / DS                                 | 58 / 55                | 56 / 60               | 57 / 61                |
|  | Etat au pointage                        | 5,3                    | 5,3                   | 5,3                    |
|  | Docilité au pointage                    | 2,6                    | 2,5                   | 2,4                    |
| Poids âge type à 1 an (kg)                             | 335                                     | 348                    | 341                   |                        |
| <b>VENTES</b>  |   |                        |                       |                        |
| % Vente "Boucherie"                                    | 22                                      | 22                     | 16                    |                        |
| Taux de finition des mâles                             | 16                                      | 11                     | 9                     |                        |
| Taux de finition des femelles adultes                  | 36                                      | 32                     | 25                    |                        |
| <b>ABATTAGES GÉNISSES, VACHES ET MÂLES</b>             |   |                        |                       |                        |
| Nombre de génisses finies                              | 472                                     | 1 691                  | 253                   |                        |
| Âge moyen des génisses finies (en mois)                | 28,6                                    | 29,6                   | 31,1                  |                        |
| <b>Poids carcasse des génisses finies (kgc)</b>        | <b>334</b>                              | <b>373</b>             | <b>364</b>            |                        |
| Nombre de vaches finies                                | 1 523                                   | 4 425                  | 922                   |                        |
| Âge moyen des vaches finies (en années)                | 8,2                                     | 8,0                    | 8,3                   |                        |
| <b>Poids moyen carcasse des vaches finies (kgc)</b>    | <b>378</b>                              | <b>393</b>             | <b>385</b>            |                        |
| Ecart dernier vêlage – vente boucherie (en jours)      | 302                                     | 313                    | 347                   |                        |
| Nombre de mâles 12 - 24 mois                           | 171                                     | 400                    | 75                    |                        |
| Âge des mâles 12 - 24 mois (en mois)                   | 16,2                                    | 17,4                   | 17,1                  |                        |
| <b>Poids carcasse des mâles 12 - 24 mois (kgc)</b>     | <b>308</b>                              | <b>353</b>             | <b>299</b>            |                        |
| GMQ naiss-abat. des mâles 12 - 24 mois (g/j)           | 1 052                                   | 1 109                  | 936                   |                        |

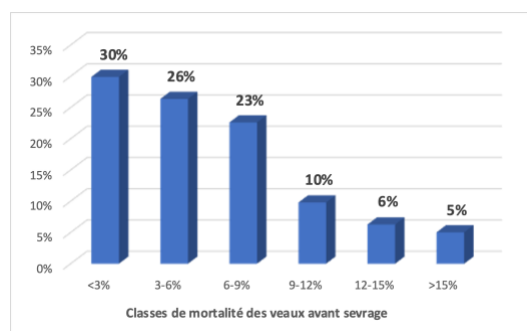
## 3.5 / Analyse de la mortalité des veaux avant sevrage en race Salers

### Evolution du taux de mortalité des veaux avant sevrage

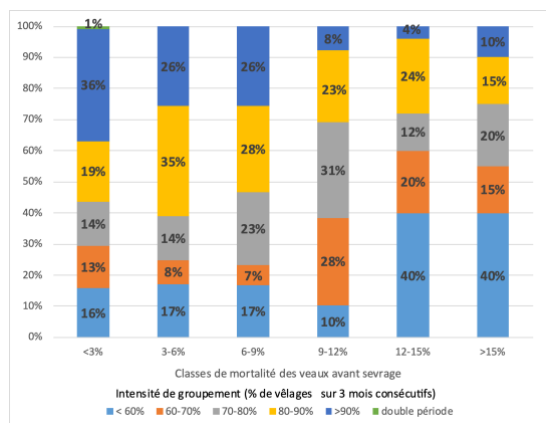
Sous-échantillon constant de 206 élevages



### Répartition des élevages par classe de mortalité en 2022



### Répartition des élevages selon les classes de mortalité et l'intensité de regroupement des vêlages sur une période de 90 jours en 2022



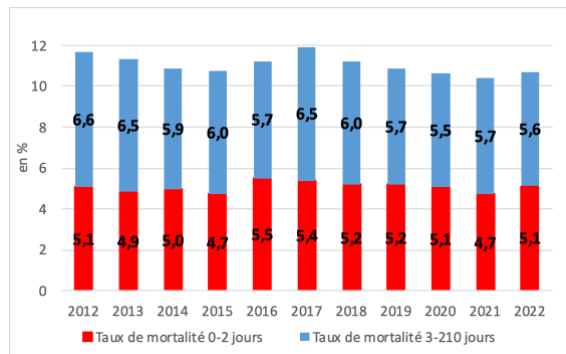
| Quart des élevages trié sur la mortalité avant sevrage | Résultats 2022                          |                       |                        |              |
|--|---|-----------------------|------------------------|--------------|
|  | quart inf. / mortalité                  | ensemble des élevages | quart sup. / mortalité |              |
| <b>REPRODUCTION</b>                                    |   |                       |                        |              |
| Nombre de cheptels                                     | 100                                     | 397                   | 100                    |              |
| dont élevages adhérents au VA4 (%)                     | 79                                      | 78                    | 81                     |              |
| Effectif vaches présentes                              | 65                                      | 66                    | 62                     |              |
| Nombre de vêlages                                      | 65                                      | 67                    | 63                     |              |
| <b>Vêlages / vaches présentes</b>                      | <b>1,00</b>                             | <b>1,01</b>           | <b>1,01</b>            |              |
| Premiers vêlages / vêlages totaux (%)                  | 19,1                                    | 19,3                  | 21,0                   |              |
| Âge moyen au 1er vêlage (mois)                         | 34,5                                    | 34,7                  | 35,2                   |              |
| Âge moyen du troupeau au vêlage (années)               | 6,3                                     | 6,3                   | 6,3                    |              |
| <b>Mortalité avant sevrage (%)</b>                     | <b>12,6</b>                             | <b>6,1</b>            | <b>1,0</b>             |              |
| dt mortalité périnatale (%)                            | 5,4                                     | 2,8                   | 0,4                    |              |
| Conditions 3 et 4 (%)                                  | 2,8                                     | 2,3                   | 2,0                    |              |
| Productivité pratique (%)                              | 88,9                                    | 95,0                  | 99,6                   |              |
| <b>Productivité globale moyen (%)</b>                  | <b>89,4</b>                             | <b>95,9</b>           | <b>100,1</b>           |              |
| Veaux nés d'IA (%)                                     | 12,8                                    | 13,5                  | 14,7                   |              |
| <b>IVV moyen troupeau (j)</b>                          | <b>386</b>                              | <b>377</b>            | <b>376</b>             |              |
| IVV moyen des multipares (j)                           | 383                                     | 374                   | 373                    |              |
| IVV moyen 1er-2ème vêlage (j)                          | 397                                     | 387                   | 384                    |              |
| <b>CROISSANCES</b>                                     |   |                       |                        |              |
| <b>Mâles</b>   | Poids âge type moyen à 120j (kg)        | 167                   | 172                    | 177          |
|  | <b>Poids âge type moyen à 210j (kg)</b> | <b>265</b>            | <b>277</b>             | <b>284</b>   |
|  | GMQ moyen 0 à 120j (g/j)                | 1 044                 | 1 081                  | 1 124        |
|  | GMQ moyen entre 120 et 210j (g/j)       | 1 103                 | 1 166                  | 1 180        |
|  | <b>GMQ moyen entre 0 et 210j (g/j)</b>  | <b>1 072</b>          | <b>1 118</b>           | <b>1 150</b> |
|  | DM / DS                                 | 53 / 60               | 55 / 63                | 56 / 65      |
| <b>Femelles</b>  | Etat au pointage                        | 5,3                   | 5,4                    | 5,5          |
|  | Docilité au pointage                    | 2,4                   | 2,4                    | 2,5          |
|  | Poids âge type moyen à 120j (kg)        | 154                   | 158                    | 162          |
|  | <b>Poids âge type moyen à 210j (kg)</b> | <b>240</b>            | <b>245</b>             | <b>249</b>   |
|  | GMQ moyen entre 0 à 120j (g/j)          | 958                   | 985                    | 1 021        |
|  | GMQ moyen entre 120 et 210j (g/j)       | 950                   | 969                    | 973          |
|  | <b>GMQ moyen entre 0 et 210j (g/j)</b>  | <b>957</b>            | <b>978</b>             | <b>1 000</b> |
|  | DM / DS                                 | 52 / 61               | 53 / 62                | 53 / 63      |
|  | Etat au pointage                        | 5,3                   | 5,4                    | 5,5          |
|  | Docilité au pointage                    | 2,5                   | 2,4                    | 2,5          |
| Poids âge type à 1 an (kg)                             | 345                                     | 358                   | 377                    |              |
| <b>VENTES</b>  |   |                       |                        |              |
| % Vente "Boucherie"                                    | 24                                      | 29                    | 23                     |              |
| Taux de finition des mâles                             | 20                                      | 24                    | 13                     |              |
| Taux de finition des femelles adultes                  | 37                                      | 33                    | 36                     |              |
| <b>ABATTAGES GÉNISSES, VACHES ET MÂLES</b>             |   |                       |                        |              |
| Nombre de génisses finies                              | 134                                     | 716                   | 116                    |              |
| Âge moyen des génisses finies (en mois)                | 30,7                                    | 28,7                  | 31,8                   |              |
| <b>Poids carcasse des génisses finies (kgc)</b>        | <b>334</b>                              | <b>347</b>            | <b>347</b>             |              |
| Nombre de vaches finies                                | 586                                     | 2 295                 | 523                    |              |
| Âge moyen des vaches finies (en années)                | 8,4                                     | 8,2                   | 8,5                    |              |
| <b>Poids moyen carcasse des vaches finies (kgc)</b>    | <b>379</b>                              | <b>381</b>            | <b>382</b>             |              |
| Ecart dernier vêlage – vente boucherie (en jours)      | 312                                     | 320                   | 341                    |              |
| Nombre de mâles 12 - 24 mois                           | 369                                     | 1 170                 | 233                    |              |
| Âge des mâles 12 - 24 mois (en mois)                   | 19,5                                    | 19,3                  | 19,7                   |              |
| <b>Poids carcasse des mâles 12 - 24 mois (kgc)</b>     | <b>363</b>                              | <b>422</b>            | <b>395</b>             |              |
| GMQ naiss-abat. des mâles 12 - 24 mois (g/j)           | 1 081                                   | 1 222                 | 1 173                  |              |



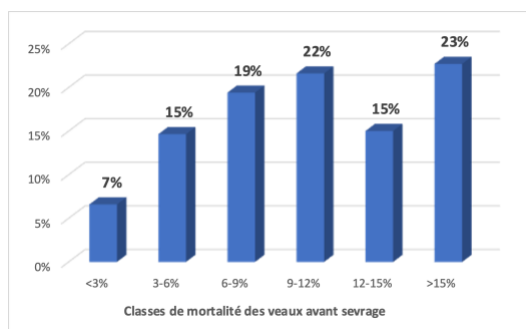
### 3.6 / Analyse de la mortalité des veaux avant sevrage en race Parthenaise

#### Evolution du taux de mortalité des veaux avant sevrage

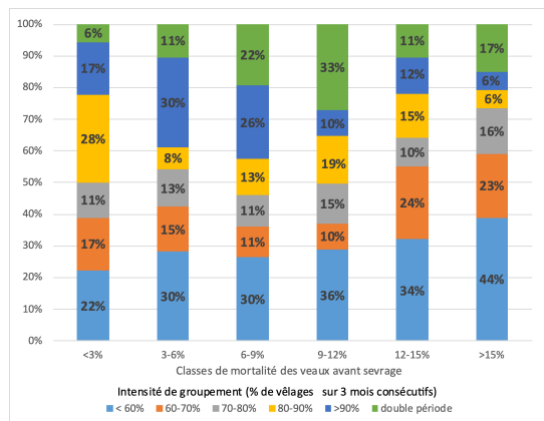
Sous-échantillon constant de 152 élevages



#### Répartition des élevages par classe de mortalité en 2022



#### Répartition des élevages selon les classes de mortalité et l'intensité de regroupement des vêlages sur une période de 90 jours en 2022

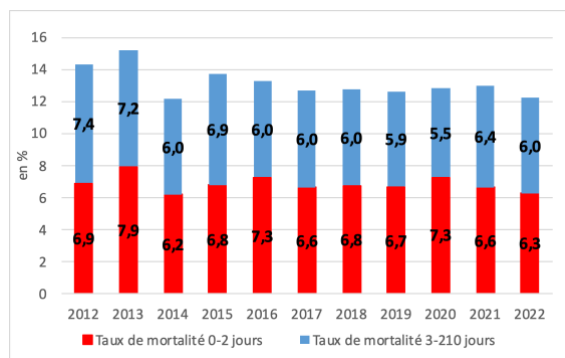


| Quart des élevages trié sur la mortalité avant sevrage | Résultats 2022                          |                       |                        |              |
|--|---|-----------------------|------------------------|--------------|
|  | quart inf. / mortalité                  | ensemble des élevages | quart sup. / mortalité |              |
| <b>REPRODUCTION</b>                                    |   |                       |                        |              |
| Nombre de cheptels                                     | 69                                      | 273                   | 69                     |              |
| <i>dont élevages adhérents au VA4 (%)</i>              | 90                                      | 94                    | 99                     |              |
| Effectif vaches présentes                              | 63                                      | 74                    | 74                     |              |
| Nombre de vêlages                                      | 62                                      | 71                    | 69                     |              |
| <b>Vêlages / vaches présentes</b>                      | <b>0,98</b>                             | <b>0,95</b>           | <b>0,93</b>            |              |
| Premiers vêlages / vêlages totaux (%)                  | 31,6                                    | 30,7                  | 27,9                   |              |
| Âge moyen au 1er vêlage (mois)                         | 35,2                                    | 35,0                  | 35,1                   |              |
| Âge moyen du troupeau au vêlage (années)               | 5,1                                     | 5,0                   | 4,9                    |              |
| <b>Mortalité avant sevrage (%)</b>                     | <b>19,5</b>                             | <b>11,0</b>           | <b>3,9</b>             |              |
| <b>dt mortalité périnatale (%)</b>                     | <b>9,1</b>                              | <b>15,4</b>           | <b>2,0</b>             |              |
| Conditions 3 et 4 (%)                                  | 10,0                                    | 9,7                   | 8,6                    |              |
| Productivité pratique (%)                              | 83,6                                    | 91,7                  | 98,8                   |              |
| <b>Productivité globale moyen (%)</b>                  | <b>83,4</b>                             | <b>88,6</b>           | <b>93,3</b>            |              |
| Veaux nés d'IA (%)                                     | 26,1                                    | 36,9                  | 49,7                   |              |
| <b>IVV moyen troupeau (j)</b>                          | <b>390</b>                              | <b>382</b>            | <b>382</b>             |              |
| IVV moyen des multipares (j)                           | 386                                     | 379                   | 377                    |              |
| IVV moyen 1er-2ème vêlage                              | 401                                     | 388                   | 384                    |              |
| <b>COISSANCES</b>                                      |   |                       |                        |              |
| <b>Mâles</b>   | Poids âge type moyen à 120j (kg)        | 163                   | 166                    | 175          |
|  | <b>Poids âge type moyen à 210j (kg)</b> | <b>263</b>            | <b>276</b>             | <b>288</b>   |
|  | GMQ moyen 0 à 120j (g/j)                | 973                   | 1 002                  | 1 078        |
|  | GMQ moyen entre 120 et 210j (g/j)       | 1 150                 | 1 230                  | 1 259        |
|  | <b>GMQ moyen entre 0 et 210j (g/j)</b>  | <b>1 037</b>          | <b>1 100</b>           | <b>1 156</b> |
|  | DM / DS                                 | 63 / 60               | 64 / 61                | 65 / 62      |
| <b>Femelles</b>  | Etat au pointage                        | 5,5                   | 5,6                    | 5,6          |
|  | Docilité au pointage                    | 2,5                   | 2,5                    | 2,5          |
|  | Poids âge type moyen à 120j (kg)        | 156                   | 158                    | 163          |
|  | <b>Poids âge type moyen à 210j (kg)</b> | <b>245</b>            | <b>249</b>             | <b>254</b>   |
|  | GMQ moyen entre 0 à 120j (g/j)          | 940                   | 957                    | 1 007        |
|  | GMQ moyen entre 120 et 210j (g/j)       | 978                   | 1 012                  | 1 011        |
|  | <b>GMQ moyen entre 0 et 210j (g/j)</b>  | <b>961</b>            | <b>981</b>             | <b>1 008</b> |
|  | DM / DS                                 | 60 / 61               | 61 / 61                | 62 / 62      |
|  | Etat au pointage                        | 5,3                   | 5,4                    | 5,4          |
|  | Docilité au pointage                    | 2,7                   | 2,6                    | 2,6          |
| Poids âge type à 1 an (kg)                             | 348                                     | 353                   | 364                    |              |
| <b>VENTES</b>  |   |                       |                        |              |
| % Vente "Boucherie"                                    | 44                                      | 59                    | 49                     |              |
| Taux de finition des mâles                             | 41                                      | 46                    | 40                     |              |
| Taux de finition des femelles adultes                  | 67                                      | 68                    | 65                     |              |
| <b>ABATTAGES GÉNISSES, VACHES ET MÂLES</b>             |   |                       |                        |              |
| Nombre de génisses finies                              | 181                                     | 910                   | 221                    |              |
| Âge moyen des génisses finies (en mois)                | 32,2                                    | 29,8                  | 33,1                   |              |
| <b>Poids carcasse des génisses finies (kgc)</b>        | <b>421</b>                              | <b>410</b>            | <b>453</b>             |              |
| Nombre de vaches finies                                | 1 041                                   | 4 681                 | 1 091                  |              |
| Âge moyen des vaches finies (en années)                | 6,5                                     | 6,2                   | 6,3                    |              |
| <b>Poids moyen carcasse des vaches finies (kgc)</b>    | <b>487</b>                              | <b>508</b>            | <b>511</b>             |              |
| Ecart dernier vêlage – vente boucherie (en jours)      | 372                                     | 403                   | 437                    |              |
| Nombre de mâles 12 - 24 mois                           | 709                                     | 2 981                 | 679                    |              |
| Âge des mâles 12 - 24 mois (en mois)                   | 16,8                                    | 16,4                  | 14,8                   |              |
| <b>Poids carcasse des mâles 12 - 24 mois (kgc)</b>     | <b>410</b>                              | <b>419</b>            | <b>388</b>             |              |
| GMQ naiss-abat. des mâles 12 - 24 mois (g/j)           | 1 299                                   | 1 346                 | 1 362                  |              |

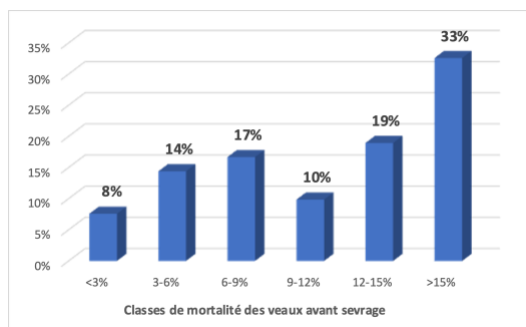
### 3.7 / Analyse de la mortalité des veaux avant sevrage en race Rouge des Prés

#### Evolution du taux de mortalité des veaux avant sevrage

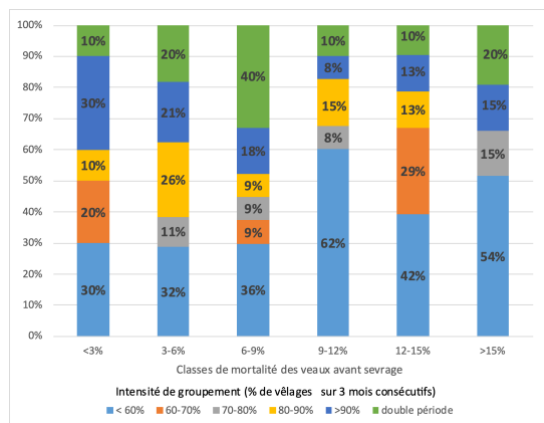
Sous-échantillon constant de 84 élevages



#### Répartition des élevages par classe de mortalité en 2022



#### Répartition des élevages selon les classes de mortalité et l'intensité de regroupement des vêlages sur une période de 90 jours en 2022

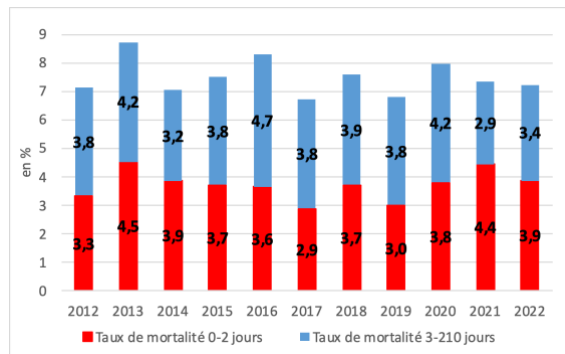


| Quart des élevages trié sur la mortalité avant sevrage |   | Résultats 2022         |                       |                        |
|--|---|------------------------|-----------------------|------------------------|
| REPRODUCTION   |   | quart inf. / mortalité | ensemble des élevages | quart sup. / mortalité |
| <b>Nombre de cheptels</b>                              |   | <b>33</b>              | <b>132</b>            | <b>33</b>              |
| <i>dont élevages adhérents au VA4 (%)</i>              |   | 100                    | 83                    | 82                     |
| Effectif vaches présentes                              |   | 55                     | 56                    | 44                     |
| Nombre de vêlages                                      |   | 56                     | 55                    | 43                     |
| <b>Vêlages / vaches présentes</b>                      |   | <b>1,02</b>            | <b>1,00</b>           | <b>0,99</b>            |
| Premiers vêlages / vêlages totaux (%)                  |   | 34,7                   | 31,0                  | 30,4                   |
| Âge moyen au 1er vêlage (mois)                         |   | 33,0                   | 32,9                  | 33,2                   |
| Âge moyen du troupeau au vêlage (années)               |   | 4,7                    | 4,7                   | 4,8                    |
| <b>Mortalité avant sevrage (%)</b>                     |   | <b>23,7</b>            | <b>12,7</b>           | <b>3,5</b>             |
| <b>dt mortalité périnatale (%)</b>                     |   | <b>11,5</b>            | <b>6,7</b>            | <b>2,1</b>             |
| Conditions 3 et 4 (%)                                  |   | 13,8                   | 11,6                  | 8,5                    |
| Productivité pratique (%)                              |   | 82,2                   | 92,8                  | 100,4                  |
| <b>Productivité globale moyen (%)</b>                  |   | <b>86,1</b>            | <b>93,7</b>           | <b>99,1</b>            |
| Veaux nés d'IA (%)                                     |   | 17,9                   | 28,5                  | 33,5                   |
| <b>IVV moyen troupeau (j)</b>                          |   | <b>387</b>             | <b>381</b>            | <b>382</b>             |
| IVV moyen des multipares (j)                           |   | 383                    | 377                   | 375                    |
| IVV moyen 1er-2ème vêlage (j)                          |   | 398                    | 389                   | 391                    |
| <b>CROISSANCES</b>                                     |   |                        |                       |                        |
| <b>Mâles</b>   | Poids âge type moyen à 120j (kg)        | 181                    | 189                   | 197                    |
|  | <b>Poids âge type moyen à 210j (kg)</b> | <b>289</b>             | <b>296</b>            | <b>313</b>             |
|  | GMQ moyen 0 à 120j (g/j)                | 1 085                  | 1 139                 | 1 214                  |
|  | GMQ moyen entre 120 et 210j (g/j)       | 1 154                  | 1 213                 | 1 289                  |
|  | <b>GMQ moyen entre 0 et 210j (g/j)</b>  | <b>1 131</b>           | <b>1 164</b>          | <b>1 251</b>           |
| DM / DS  | 57 / 64                                 | 58 / 66                | 59 / 66               |                        |
| Etat au pointage                                       | 5,3                                     | 5,4                    | 5,5                   |                        |
| Docilité au pointage                                   | 2,6                                     | 2,5                    | 2,6                   |                        |
| <b>Femelles</b>  | Poids âge type moyen à 120j (kg)        | 172                    | 178                   | 183                    |
|  | <b>Poids âge type moyen à 210j (kg)</b> | <b>266</b>             | <b>275</b>            | <b>282</b>             |
|  | GMQ moyen entre 0 à 120j (g/j)          | 1 028                  | 1 073                 | 1 120                  |
|  | GMQ moyen entre 120 et 210j (g/j)       | 1 041                  | 1 083                 | 1 105                  |
|  | <b>GMQ moyen entre 0 et 210j (g/j)</b>  | <b>1 036</b>           | <b>1 079</b>          | <b>1 112</b>           |
|  | DM / DS                                 | 55 / 63                | 56 / 65               | 56 / 65                |
|  | Etat au pointage                        | 5,4                    | 5,5                   | 5,6                    |
|  | Docilité au pointage                    | 2,6                    | 2,5                   | 2,6                    |
| Poids âge type à 1 an (kg)                             | 398                                     | 409                    | 449                   |                        |
| <b>VENTES</b>  |   |                        |                       |                        |
| % Vente "Boucherie"                                    |   | 43                     | 60                    | 43                     |
| Taux de finition des mâles                             |   | 34                     | 48                    | 24                     |
| Taux de finition des femelles adultes                  |   | 64                     | 61                    | 66                     |
| <b>ABATTAGES GÉNISSES, VACHES ET MÂLES</b>             |   |                        |                       |                        |
| Nombre de génisses finies                              |   | 79                     | 390                   | 97                     |
| Âge moyen des génisses finies (en mois)                |   | 30,0                   | 31,1                  | 32,1                   |
| <b>Poids carcasse des génisses finies (kgc)</b>        |   | <b>362</b>             | <b>386</b>            | <b>388</b>             |
| Nombre de vaches finies                                |   | 386                    | 1 617                 | 323                    |
| Âge moyen des vaches finies (en années)                |   | 5,9                    | 5,9                   | 6,0                    |
| <b>Poids moyen carcasse des vaches finies (kgc)</b>    |   | <b>453</b>             | <b>465</b>            | <b>456</b>             |
| Ecart dernier vêlage – vente boucherie (en jours)      |   | 286                    | 324                   | 322                    |
| Nombre de mâles 12 - 24 mois                           |   | 247                    | 1 175                 | 186                    |
| Âge des mâles 12 - 24 mois (en mois)                   |   | 20,1                   | 18,8                  | 18,6                   |
| <b>Poids carcasse des mâles 12 - 24 mois (kgc)</b>     |   | <b>440</b>             | <b>449</b>            | <b>435</b>             |
| GMQ naiss-abat. des mâles 12 - 24 mois (g/j)           |   | 1 232                  | 1 333                 | 1 272                  |

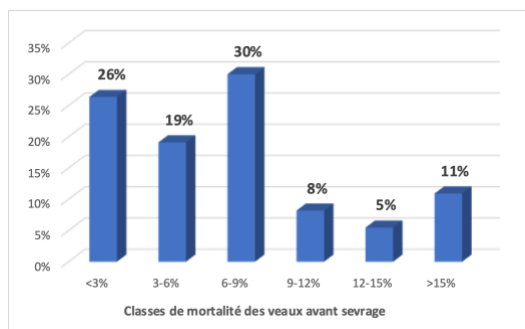
## 3.8 / Analyse de la mortalité des veaux avant sevrage en race Gasconne des Pyrénées

### Evolution du taux de mortalité des veaux avant sevrage

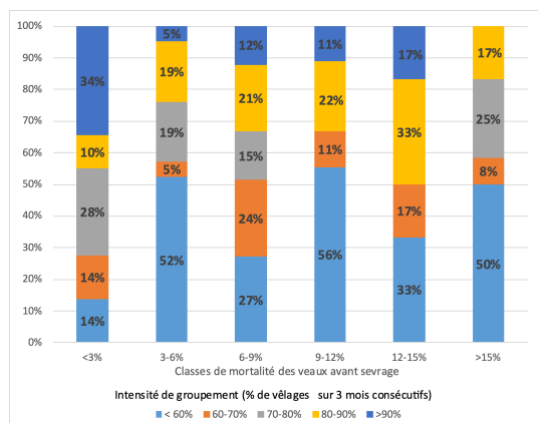
Sous-échantillon constant de 43 élevages



### Répartition des élevages par classe de mortalité en 2022



### Répartition des élevages selon les classes de mortalité et l'intensité de regroupement des vêlages sur une période de 90 jours en 2022



| Quart des élevages trié sur la mortalité avant sevrage | Résultats 2022                          |                       |                        |              |
|--|---|-----------------------|------------------------|--------------|
|  | quart inf. / mortalité                  | ensemble des élevages | quart sup. / mortalité |              |
| <b>REPRODUCTION</b>                                    |   |                       |                        |              |
| Nombre de cheptels                                     | 28                                      | 110                   | 28                     |              |
| dont élevages adhérents au VA4 (%)                     | 61                                      | 66                    | 68                     |              |
| Effectif vaches présentes                              | 37                                      | 41                    | 33                     |              |
| Nombre de vêlages                                      | 37                                      | 40                    | 31                     |              |
| <b>Vêlages / vaches présentes</b>                      | <b>1,00</b>                             | <b>0,97</b>           | <b>0,94</b>            |              |
| Premiers vêlages / vêlages totaux (%)                  | 23,8                                    | 19,3                  | 20,9                   |              |
| Âge moyen au 1er vêlage (mois)                         | 35,6                                    | 36,1                  | 36,3                   |              |
| Âge moyen du troupeau au vêlage (années)               | 6,2                                     | 6,5                   | 6,5                    |              |
| <b>Mortalité avant sevrage (%)</b>                     | <b>14,4</b>                             | <b>6,9</b>            | <b>0,5</b>             |              |
| dt mortalité périnatale (%)                            | 7,6                                     | 3,6                   | 0,1                    |              |
| Conditions 3 et 4 (%)                                  | 4,4                                     | 3,3                   | 3,1                    |              |
| Productivité pratique (%)                              | 88,0                                    | 94,4                  | 99,2                   |              |
| <b>Productivité globale moyen (%)</b>                  | <b>89,4</b>                             | <b>93,1</b>           | <b>95,6</b>            |              |
| Veaux nés d'IA (%)                                     | 34,7                                    | 25,6                  | 26,5                   |              |
| <b>IVV moyen troupeau (j)</b>                          | <b>393</b>                              | <b>396</b>            | <b>414</b>             |              |
| IVV moyen des multipares (j)                           | 387                                     | 389                   | 403                    |              |
| IVV moyen 1er-2ème vêlage (j)                          | 427                                     | 426                   | 439                    |              |
| <b>COISSANCES</b>                                      |   |                       |                        |              |
| <b>Mâles</b>   | Poids âge type moyen à 120j (kg)        | 164                   | 166                    | 172          |
|  | <b>Poids âge type moyen à 210j (kg)</b> | <b>270</b>            | <b>262</b>             | <b>259</b>   |
|  | GMQ moyen 0 à 120j (g/j)                | 1 021                 | 1 041                  | 1 095        |
|  | GMQ moyen entre 120 et 210j (g/j)       | 1 132                 | 1 035                  | 995          |
|  | <b>GMQ moyen entre 0 et 210j (g/j)</b>  | <b>1 089</b>          | <b>1 050</b>           | <b>1 041</b> |
| DM / DS  | 54 / 62                                 | 52 / 60               | 51 / 59                |              |
| Etat au pointage                                       | 5,4                                     | 5,3                   | 5,1                    |              |
| Docilité au pointage                                   | 2,7                                     | 2,6                   | 2,5                    |              |
| <b>Femelles</b>  | Poids âge type moyen à 120j (kg)        | 153                   | 153                    | 159          |
|  | <b>Poids âge type moyen à 210j (kg)</b> | <b>241</b>            | <b>236</b>             | <b>239</b>   |
|  | GMQ moyen entre 0 à 120j (g/j)          | 953                   | 951                    | 1 007        |
|  | GMQ moyen entre 120 et 210j (g/j)       | 977                   | 905                    | 890          |
|  | <b>GMQ moyen entre 0 et 210j (g/j)</b>  | <b>963</b>            | <b>935</b>             | <b>954</b>   |
|  | DM / DS                                 | 52 / 61               | 49 / 59                | 49 / 61      |
|  | Etat au pointage                        | 5,4                   | 5,3                    | 5,2          |
|  | Docilité au pointage                    | 2,9                   | 2,6                    | 2,7          |
|  | Poids âge type à 1 an (kg)              | 355                   | 316                    | 368          |
|  | <b>VENTES</b>                           |                       |                        |              |
| % Vente "Boucherie"                                    | 25                                      | 33                    | 34                     |              |
| Taux de finition des mâles                             | 24                                      | 31                    | 30                     |              |
| Taux de finition des femelles adultes                  | 41                                      | 34                    | 28                     |              |
| <b>ABATTAGES GÉNISSES, VACHES ET MÂLES</b>             |   |                       |                        |              |
| Nombre de génisses finies                              | -                                       | 81                    | -                      |              |
| Âge moyen des génisses finies (en mois)                | -                                       | 25,9                  | -                      |              |
| <b>Poids carcasse des génisses finies (kgc)</b>        | <b>-</b>                                | <b>276</b>            | <b>-</b>               |              |
| Nombre de vaches finies                                | 144                                     | 504                   | 77                     |              |
| Âge moyen des vaches finies (en années)                | 8,1                                     | 8,4                   | 9,1                    |              |
| <b>Poids moyen carcasse des vaches finies (kgc)</b>    | <b>380</b>                              | <b>384</b>            | <b>344</b>             |              |
| Ecart dernier vêlage – vente boucherie (en jours)      | 397                                     | 366                   | 369                    |              |
| Nombre de mâles 12 - 24 mois                           | 21                                      | 87                    | -                      |              |
| Âge des mâles 12 - 24 mois (en mois)                   | 15,6                                    | 16,7                  | -                      |              |
| <b>Poids carcasse des mâles 12 - 24 mois (kgc)</b>     | <b>321</b>                              | <b>319</b>            | <b>-</b>               |              |
| GMQ naiss-abat. des mâles 12 - 24 mois (g/j)           | 1 105                                   | 1 024                 | -                      |              |

# LEXIQUE, DEFINITIONS, SIGLES ET ABREVIATIONS

**BC** : Bovins Croissance

**BDNI** : Base de Données Nationale de l'Identification

**BL** : Bovins Lait

**BV** : Bovins Viande

**FCO** : Fièvre Catarrhale Ovine

**GMQ** : gain moyen quotidien exprimé en grammes / jour

**IVV** : intervalle entre 2 vêlages en jours

**JB** : Jeunes Bovins

**NE** : Naisseur-Engraisseur

**PAT** : poids à âge type, poids mesuré à 120 jours et à 210 jours.

**VA0** : adhésion à Bovins Croissance en suivi certification des parentés sans contrôle de performances. L'éleveur bénéficie dans ce cadre de conseils des agents de Bovins Croissance généralement sous la forme d'une ou plusieurs visites techniques (reproduction, tris, alimentation....)

**VA4** : adhésion à Bovins Croissance en contrôle de performances, soit 2 à 4 pesées avant sevrage et un pointage (appréciation morphologique au sevrage). L'éleveur peut aussi compléter ce suivi par du contrôle de performance post sevrage et des visites d'appui technique et/ou économique sur différents thèmes (alimentation, reproduction, génétique, technico économique etc.).

**VLSM** : Veaux de lait sous la mère – débouché viande de certains élevages

**Effectif de vaches présentes** : nombre moyen de vaches présentes sur les 12 mois au prorata des jours de présence

**Nombre de vêlages** : nombre de vêlages sur les 12 mois (01/08/N-1 au 31/07/N)

**Age moyen au 1<sup>er</sup> vêlage (mois)** : âge moyen des femelles qui vêlent pour la première fois

**Age moyen du troupeau au vêlage (années)** : âge moyen des femelles qui ont vêlé

**Mortalité avant sevrage** : nombre de veaux morts avant 210j / nombre de veaux nés

**Mortalité périnatale (%)** : nombre de veaux morts 0 à 2 jours / nombre de veaux nés

**Productivité pratique** : nombre de veaux sevrés / nombre de vêlages

**Productivité globale** : nombre de veaux sevrés / effectif moyen de vaches présentes

**Taux de finition des mâles** : nombre de mâles sortis pour la boucherie « B » / nombre total de mâles vendus

**Taux de finition des femelles adultes**: nombre de femelles sorties pour la boucherie « B » (génisses + vaches) / nombre total de femelles vendues (génisses + vaches)

## Résumé

Un des principaux leviers pour accroître la rentabilité des élevages allaitants réside dans l'amélioration de la productivité du troupeau. A charges constantes, l'optimisation des performances animales permet d'atteindre cet objectif. En 2022 plus de 8 400 élevages bovins viande ont été suivis par les Organismes Bovins Croissance. Leurs données constituent une vraie mine d'informations sur les performances de reproduction, de croissance et même d'abattage des cheptels.

Les résultats moyens de 2022 mettent en avant les 8 principales races françaises. Des données concernant 5 races à petits effectifs complètent cet inventaire. La variabilité reste importante entre élevages. Par exemple, en race Charolaise, la productivité globale se dégrade entre 2021 et 2022, passant de 94,8% à 93,9%. Mais si un élevage sur 4 est en dessous de 87,8%, à l'inverse les cheptels les plus performants dépassent 101,7%. Les performances de reproduction évoluent différemment suivant les races, mais il est constaté un plafonnement voire un fléchissement du nombre de vêlages par élevage, du fait des sécheresses successives, de la stagnation de la main d'œuvre disponible ou d'une volonté de maîtriser les coûts de production. Après une bonne campagne 2021, les performances 2022 de croissance des veaux sont en baisse. La forte sécheresse qui a sévi sur l'ensemble du territoire national et la flambée des prix des intrants peuvent expliquer cette tendance.

La seconde partie est consacrée à l'analyse des résultats des élevages selon la mortalité des veaux avant sevrage. Il apparaît ainsi que c'est un indicateur qui connaît de fortes variations interannuelles, avec une tendance à l'augmentation de la mortalité péri-natale. Les élevages qui regroupent le plus leurs vêlages sont également ceux qui maîtrisent le mieux la mortalité des veaux. La pratique de l'insémination animale est également un facteur important favorable.


### Contacts :

**Raphaële GIRAULT**  
ALSONI Conseil Elevage  
Tel : 03 85 24 02 40  
@ : rgirault@alsoni.fr

**Didier ODEN**  
Avenir Conseil Elevage  
Tel : 03 27 72 66 66  
@ : d.oden@a-cel.fr

**Christophe LECOMTE**  
Eliance  
Tel : 01 53 94 65 02  
@ : christophe.lecomte@eliance.fr

**Aurélie BLACHON**  
Institut de l'élevage  
Tel : 05 61 75 44 47  
@ aurelie.blachon@idele.fr

Bovins Croissance, un métier d'Eliance  [www.eliance.fr](http://www.eliance.fr)

