

LES CHIFFRES CLÉS
DU GEB

bovins 2023

Productions lait et viande



LES STRUCTURES DE PRODUCTION EN ÉLEVAGE

ÉVOLUTION DU NOMBRE D'EXPLOITATIONS

Source : SPIE-BDNI, traitement Institut de l'Élevage

| En décembre (en milliers) | 2012 | 2021 | 2022 |
|--|------|------|------|
| Détenteurs de bovins | 208 | 157 | 152 |
| - dont ayant moins de 8 UGB et moins de 5 vaches | 40 | 27 | 26 |
| Détenteurs de vaches (> 8 UGB et > 5 vaches) | 168 | 130 | 126 |
| - dont des laitières* (> 10 VL) | 72 | 51 | 49 |
| - dont des allaitantes (> 20 VA) | 63 | 55 | 53 |

* Les vaches croisées de père laitier sont comptabilisées comme laitières.

ÂGE DES CHEFS D'EXPLOITATION (Y COMPRIS COEXPLOITANTS) EN FRANCE

Source : Agreste recensement agricole, traitement Institut de l'Élevage

| En 2020 | Éleveurs laitiers | | Éleveurs allaitants | |
|-----------------------|-------------------|---------------|---------------------|---------------|
| | % des éleveurs | % des vaches* | % des éleveurs | % des vaches* |
| moins de 40 ans | 25 % | 28 % | 22 % | 25 % |
| 40-49 ans | 24 % | - | 23 % | - |
| 50 ans et plus | 51 % | 47 % | 54 % | 51 % |
| - dont 55 ans et plus | 33 % | 30 % | 38 % | 34 % |

* Élevées par au moins un éleveur de telle classe d'âge.

RÉPARTITION DU CHEPTEL ET DES EXPLOITATIONS DÉTENANT DES VACHES LAITIÈRES EN FONCTION DE LA TAILLE DE L'ÉTABLE*

Source : SPIE-BDNI, traitement Institut de l'Élevage

| En 2022 (en milliers) | Nbre d'exploitations | % du total | Effectif de VL | % du total |
|-----------------------|----------------------|------------|----------------|------------|
| 10-49 VL | 17 | 35 % | 552 | 16 % |
| 50-69 VL | 11 | 23 % | 682 | 20 % |
| 70-99 VL | 11 | 22 % | 894 | 26 % |
| 100-149 VL | 7 | 15 % | 856 | 25 % |
| 150 VL et plus | 2 | 4 % | 400 | 12 % |

* Étables de plus de 8 UGB et 10 VL.

RÉPARTITION DU CHEPTEL ET DES EXPLOITATIONS DÉTENANT DES VACHES ALLAITANTES EN FONCTION DE LA TAILLE DE L'ÉTABLE*

Source : SPIE-BDNI, traitement Institut de l'Élevage

| En 2022 (en milliers) | Nbre d'exploitations | % du total | Effectif de VA | % du total |
|-----------------------|----------------------|------------|----------------|------------|
| 5-19 VA | 22 | 29 % | 264 | 7 % |
| 20-49 VA | 26 | 35 % | 867 | 24 % |
| 50-69 VA | 10 | 14 % | 608 | 17 % |
| 70-99 VA | 9 | 12 % | 737 | 21 % |
| 100 VA et plus | 8 | 10 % | 1 075 | 30 % |

* Étables de plus de 8 UGB et 5 VA.

LE CHEPTEL BOVIN EN FRANCE

NOMBRE DE VACHES ET DE BOVINS EN FRANCE MÉTROPOLITAINE AU 1^{ER} JANVIER (1 000 TÊTES)

Source : Eurostat d'après SSP (1995 et 2000) et SPIE-BDNI, traitement Institut de l'Élevage

| Au 1 ^{er} janvier | 1995 | 2000 | 2013 | 2021 | 2022 | 2023 |
|----------------------------|---------------|---------------|---------------|---------------|---------------|---------------|
| Vaches laitières* | 4 760 | 4 424 | 3 746 | 3 568 | 3 504 | 3 429 |
| Vaches allaitantes | 3 983 | 4 071 | 3 967 | 3 770 | 3 669 | 3 564 |
| Total bovins | 20 507 | 20 216 | 18 882 | 17 585 | 17 031 | 16 397 |

* Les vaches croisées de père laitier sont comptabilisées comme laitières depuis 2005.

RÉPARTITION RÉGIONALE DU CHEPTEL REPRODUCTEUR FRANÇAIS AU 1^{ER} JANVIER (%)

Source : SPIE-BDNI, traitement Institut de l'Élevage

| Vaches de type racial laitier | | | Vaches de type racial allaitant | | |
|-------------------------------|------|------|---------------------------------|------|------|
| Régions | 2013 | 2023 | Régions | 2013 | 2023 |
| Bretagne | 20 % | 21 % | Nouvelle-Aquitaine | 22 % | 22 % |
| Normandie | 16 % | 17 % | Auvergne-Rhône-Alpes | 16 % | 17 % |
| Pays de la Loire | 14 % | 15 % | Bourgogne-Franche-Comté | 13 % | 13 % |
| Auvergne-Rhône-Alpes | 14 % | 13 % | Occitanie | 13 % | 13 % |
| Grand-Est | 9 % | 9 % | Pays de la Loire | 11 % | 10 % |
| Hauts-de-France | 8 % | 9 % | Grand-Est | 7 % | 7 % |
| Bourgogne-Franche-Comté | 7 % | 8 % | Normandie | 6 % | 6 % |
| Nouvelle-Aquitaine | 6 % | 4 % | Centre-Val de Loire | 5 % | 5 % |

NOMBRE DE VACHES PRÉSENTES AU 1^{ER} JANVIER PAR PRINCIPAUX TYPES RACIAUX (1 000 TÊTES)

Source : SPIE-BDNI, traitement Institut de l'Élevage

| Type racial | 2013 | 2023 | Évolution 2013/2023 | % du total 2023 |
|----------------------|--------------|--------------|---------------------|-----------------|
| Prim'Holstein | 2 416 | 2 151 | -11 % | 31 % |
| Charolaise | 1 530 | 1 236 | -19 % | 18 % |
| Limousine | 1 029 | 1 035 | +1 % | 15 % |
| Montbéliarde | 638 | 566 | -11 % | 8 % |
| Blonde d'Aquitaine | 487 | 406 | -17 % | 6 % |
| Normande | 373 | 260 | -30 % | 4 % |
| Aubrac | 165 | 239 | +45 % | 3 % |
| Salers | 202 | 203 | +1 % | 3 % |
| Croisé* | 588 | 582 | -1 % | 8 % |
| Autres types raciaux | 285 | 315 | +11 % | 5 % |
| Total | 7 712 | 6 992 | -9 % | 100 % |

* Calcul basé non pas sur les déclarations mais sur la race des parents.

LA VIANDE BOVINE EN FRANCE

PRODUCTION FINIE DE GROS BOVINS ET DE VEAUX

Source : GEB-Institut de l'Élevage d'après SSP et Eurostat

| | 2012 | 2022 | | |
|--------------------------|----------------|----------------|-----------------|----------------------|
| | En 1 000 têtes | en 1 000 têtes | en 1 000 tonnes | en % des gros bovins |
| Vaches | 1 672 | 1 571 | 571 | 48 % |
| Génisses | 650 | 621 | 223 | 19 % |
| Boeufs | 215 | 131 | 52 | 4 % |
| JB et taureaux | 1 093 | 867 | 354 | 30 % |
| Total gros bovins | 3 630 | 3 190 | 1 201 | 100 % |
| Total veaux | 1 359 | 1 100 | 160 | |

LES PRIX MOYENS ANNUELS À LA PRODUCTION

Source : Institut de l'Élevage d'après FranceAgriMer et INSEE

| €/kg carc. | 2012 | 2021 | 2022 |
|------------|------|------|------|
| Vache R | 3,92 | 4,14 | 5,13 |
| Vache O | 3,41 | 3,36 | 4,73 |
| Génisse R | 3,98 | 4,24 | 5,16 |

| €/kg carc. | 2012 | 2021 | 2022 |
|------------|------|------|------|
| JB U | 4,02 | 4,11 | 5,19 |
| JB R | 3,85 | 3,94 | 5,06 |
| JB O | 3,44 | 3,43 | 4,71 |

| Évolution (%) | 2022/2012 | 2022/2021 |
|--|-----------|-----------|
| Prix moyen des gros bovins à la production | +35 % | +30 % |
| IPAMPA viande bovine | +32 % | +20 % |

| €/kg carc. | 2012 | 2021 | 2022 |
|-------------------|------|------|------|
| Veau rosé clair O | 5,99 | 5,76 | 6,73 |

PRINCIPAUX ÉCHANGES FRANÇAIS DE VIANDE BOVINE ET DE BOVINS FINIS*

Source : GEB-Institut de l'Élevage d'après Eurostat

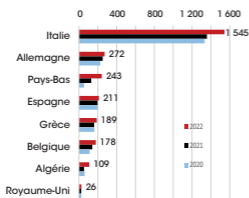
| | 2012 | 2019 | 2020 | 2021 | 2022 |
|---|------------|------------|------------|------------|------------|
| Importations de viande bovine (1 000 téc) | 375 | 333 | 279 | 314 | 387 |
| - dont viande fraîche | 260 | 212 | 170 | 194 | 239 |
| - dont viande congelée | 94 | 96 | 85 | 90 | 115 |
| - dont viande transformée | 20 | 24 | 25 | 31 | 34 |
| Exportations de viande bovine (1 000 téc) | 270 | 231 | 226 | 250 | 245 |
| - dont viande fraîche | 232 | 192 | 182 | 192 | 189 |
| - dont viande congelée | 17 | 19 | 20 | 31 | 30 |
| - dont viande transformée | 21 | 19 | 23 | 27 | 26 |
| Exportations en vif de gros bovins finis (1 000 têtes) | 138 | 39 | 38 | 40 | 33 |
| - dont taurillons | 122 | 29 | 26 | 31 | 22 |

* Données brutes, sans correction de l'effet Brexit.

COMMERCE EXTÉRIEUR DE LA FILIÈRE VIANDE BOVINE FRANÇAISE (VIANDE BOVINE, ANIMAUX VIVANTS HORS REPRODUCTEURS, ABATS)*

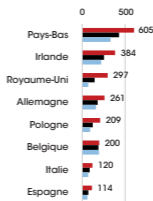
Source : GEB-Institut de l'Élevage d'après TradeMap

Exportations en millions €*



Total : 3,0 milliards € en 2022

Importations en millions €*



Total : 2,4 milliard € en 2022

* Données brutes, sans correction de l'effet *Brexit*.

CONSOMMATION DE VIANDE EN FRANCE

Source : GEB-Institut de l'Élevage d'après SSP, Eurostat et IFIP

| | Consommation totale (1 000 téc) | | En kg équivalent carcasse par habitant | | Abattages/ Consommation (%) | |
|------------------|------------------------------------|-------|---|------|--------------------------------|-------|
| | 2017 | 2022 | 2017 | 2022 | 2017 | 2022 |
| Viande bovine | 1 530 | 1 510 | 22,9 | 22,3 | 94 % | 90 % |
| Porc | 2 180 | 2 180 | 32,6 | 32,1 | 100 % | 99 % |
| Volailles | 1 754 | 1 912 | 26,3 | 28,2 | 95 % | 79 % |
| Viande ovine | 164 | 155 | 2,5 | 2,3 | 49 % | 51 % |
| Viande caprine | 5 | 6 | 0,1 | 0,1 | 135 % | 111 % |
| Viande chevaline | 10 | 6 | 0,2 | 0,1 | 27 % | 19 % |

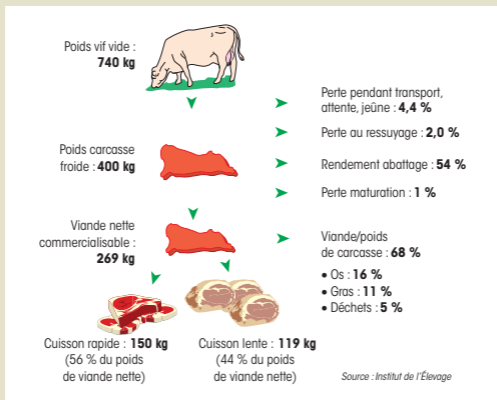
IMPORTANCE DU COMMERCE EXTÉRIEUR PAR RAPPORT À LA PRODUCTION ET LA CONSOMMATION

Source : GEB-Institut de l'Élevage

| Viande bovine et bétail fini (en volume, veau compris) | 2012 | 2020 | 2021 | 2022 |
|---|------|------|------|------|
| Exportations en % de la production | 22 % | 17 % | 18 % | 18 % |
| Importations en % de la consommation | 24 % | 19 % | 21 % | 26 % |

Le poids de l'import dans la consommation est donné sans correction de la valeur importée depuis le Royaume-Uni et réexportée immédiatement vers les Pays-Bas depuis la mise en œuvre du *Brexit*. En tenant compte de cet effet *Brexit*, la part de viande importée dans la consommation en 2021 serait ramenée de 21% à 20% ; et en 2022 de 26% à 24%.

DE L'ANIMAL AU BIFTECK - RENDEMENT-TYPE D'UNE VACHE ALLAITANTE (CHAROLAISE) DE 400 KG CARCASSE CLASSÉE U3

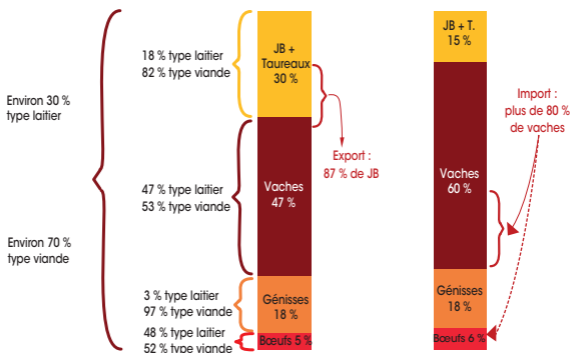


TYPE DE VIANDE BOVINE (HORS VEAU) PRODUITE ET CONSOMMÉE EN FRANCE EN 2022

Source : estimations GEB-Institut de l'Élevage, % tonnage de Gros Bovins

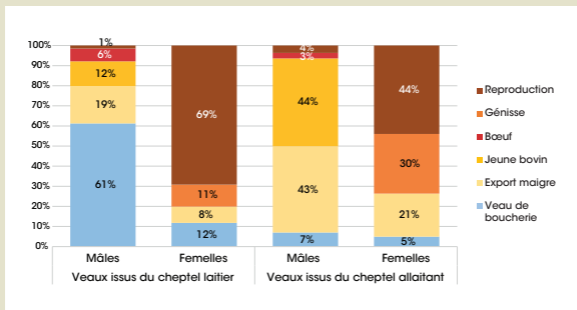
Production : 1,2 million de téc

Consommation : 1,3 million de téc



ESTIMATION GEB DE LA DESTINATION DES VEAUX NÉS EN 2021*

D'après valorisation des données SPIE/BDNI, Normabev et estimations propres en mai 2023 (n+2)



* Hors pertes avant utilisation principale (abattage, export en vif ou vêlage).

LES BOVINS MAIGRES EN FRANCE

ÉCHANGES FRANÇAIS DE VEAUX ET BROUTARDS

Source : GEB-Institut de l'Élevage d'après SPIE-BDNI et Douanes françaises

| En 1 000 têtes | 2019 | 2020 | 2021 | 2022 |
|----------------------------|-------|-------|-------|-------|
| Exportations de broutards* | 1 166 | 1 141 | 1 145 | 1 065 |
| - dont mâles | 763 | 749 | 753 | 706 |
| - dont femelles | 403 | 392 | 392 | 359 |
| Importations de veaux** | 17 | 8 | 8 | 8 |
| Exportations de veaux*** | 289 | 320 | 343 | 365 |

* Bovins de 4 à 16 mois de type viande, mâles et femelles.

** Bovins de moins de 80 kg.

*** Bovins de moins de 2 mois de type laitier.

LES PRIX MOYENS ANNUELS À LA PRODUCTION

Source : FranceAgriMer

| Mâles, €/kg vif | 2012 | 2021 | 2022 | Femelles, €/kg vif | 2012 | 2021 | 2022 |
|--------------------|------|------|------|---------------------|------|------|------|
| Charolais U 450 kg | 2,56 | 2,45 | 3,19 | Charolaise U 270 kg | 2,33 | 2,64 | 3,07 |
| Limousin E 350 kg | 2,88 | 2,76 | 3,36 | Limousine E 270 kg | 2,65 | 2,84 | 3,15 |

LE LAIT ET LES PRODUITS LAITIERS EN FRANCE

ÉVOLUTION RÉGIONALE DES LIVRAISONS ET DU NOMBRE DE LIVREURS DE LAIT*

Source : SSP & FAM, Enquêtes annuelle et mensuelle

| | Livraisons (en millions de litres) | | | Nombre de livreurs | | |
|-------------------------|---------------------------------------|--------|-------------------|--------------------|--------|-------------------|
| | 2007 | 2022 | Évolution en % | 2007 | 2022 | Évolution en % |
| FRANCE | 22 312 | 23 307 | +4 | 87 756 | 45 799 | -48 |
| Bretagne | 4 706 | 5 313 | +13 | 16 239 | 9 029 | -44 |
| Normandie | 3 275 | 3 825 | +17 | 12 241 | 6 501 | -47 |
| Pays de la Loire | 3 295 | 3 742 | +14 | 11 709 | 6 263 | -47 |
| Auvergne-Rhône-Alpes | 2 457 | 2 349 | -4 | 14 351 | 7 426 | -48 |
| Hauts-de-France | 2 111 | 2 188 | +4 | 7 455 | 3 995 | -46 |
| Grand-Est | 2 117 | 2 267 | +7 | 7 381 | 3 860 | -48 |
| Bourgogne-Franche-Comté | 1 404 | 1 627 | +16 | 6 009 | 4 049 | -33 |
| Nouvelle-Aquitaine | 1 493 | 913 | -39 | 6 076 | 1 963 | -68 |
| Occitanie | 932 | 616 | -34 | 4 634 | 1 852 | -60 |
| Centre-Val de Loire | 452 | 417 | -8 | 1 349 | 683 | -49 |

RENDEMENTS LAITIERS MOYENS

Source : GEB-Institut de l'Élevage et Contrôle laitier

| | Lait produit ⁽¹⁾ par vache laitière (en kg/an) | Contrôle Laitier | | |
|------|---|-----------------------------------|---------------------------------|---------------------------------|
| | | Nbre d'adhérents (en milliers) | Nbre de vaches (en milliers) | Rendement (kg par lactation) |
| 1993 | 5 036 | 71,7 | 2 531 | 6 509 |
| 2002 | 6 062 | 69,0 | 2 836 | 7 188 |
| 2012 | 6 765 | 50,0 | 2 506 | 8 561 |
| 2021 | 7 366 | 29,4 | 2 142 | 8 887 |
| 2022 | 7 516 | 27,6 | 2 045 | 8 878 |

(1) Il s'agit du lait produit par les vaches laitières et non pas du lait livré.

LES PRIX MOYENS À LA PRODUCTION ET À LA CONSOMMATION

Source : Institut de l'Élevage, SSP, INSEE

| | | 2012 | 2017 | 2021 | 2022 |
|----------------------------|--------------------------------|------|------|------|------|
| €/1 000 litres | Prix du lait standard | 314 | 334 | 363 | 436 |
| | Prix du lait | 99 | 106 | 115 | 138 |
| Indice Base 100 en 2015 | IPAMPA Lait de vache | 102 | 99 | 113 | 134 |
| | IPC* Lait et produits laitiers | 99 | 101 | 106 | 112 |

* Indice des prix à la consommation.

FABRICATION ET CONSOMMATION DE PRODUITS LAITIERS EN FRANCE

Source : CNIEL, SSP

| | 2012 | | | 2022 | | |
|----------------------------|---------------|----------|------------|---------------|----------|------------|
| | Fabrications* | Conso.** | Conso./hab | Fabrications* | Conso.** | Conso./hab |
| | 1 000 tonnes | | kg | 1 000 tonnes | | kg |
| Laits de consommation | 3 741 | 3 617 | 55,4 | 2 777 | 2 644 | 39,2 |
| Yaourts et desserts lactés | 2 253 | 1 865 | 28,6 | 1 912 | 1 687 | 25,0 |
| Fromages (tous laits) | 1 849 | 1 455 | 22,3 | 1 743 | 1 525 | 22,6 |
| Beurre | 424 | 502 | 7,7 | 404 | 543 | 8,0 |

* Industrielles.

** Y compris autoconsommation et vente directe.

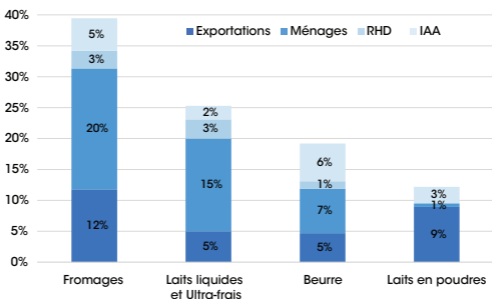
STRUCTURE DU COMMERCE EXTÉRIEUR EN PRODUITS LAITIERS EN 2022

Source : CNIEL

| | Importations | | Exportations | | Solde en millions d'€ |
|--------------------------------|--------------|------------|--------------|------------|-----------------------|
| | Millions d'€ | % | Millions d'€ | % | |
| Fromages | 2 560 | 43 | 3 568 | 40 | +1 008 |
| Poudres de lait | 470 | 8 | 2 139 | 24 | +1 669 |
| Laits liquides | 140 | 2 | 336 | 4 | +196 |
| Yaourts et laits fermentés | 147 | 2 | 472 | 5 | +325 |
| Crème de consommation | 469 | 8 | 400 | 4 | -69 |
| Beurre | 1 544 | 26 | 724 | 8 | -820 |
| Autres produits laitiers | 643 | 11 | 1 309 | 15 | +666 |
| Total produits laitiers | 5 973 | 100 | 8 948 | 100 | +2 975 |

UTILISATION DE LA COLLECTE SELON LES FABRICATIONS ET LEURS DESTINATIONS EN 2019 (% DE MSU)

Source : GEB - Institut de l'Élevage d'après SSP, Eurostat, IRI & GIRA



LES PRODUCTIONS BOVINES EN EUROPE

PRODUCTION ET COLLECTE DE LAIT EN EUROPE

Source : GEB-Institut de l'Élevage d'après Eurostat

| Pays | Cheptel laitier au 01/12/2022 en 1 000 têtes | Lait par VL en 2022* kg/an | Production 2022 | Collecte 2022 | Part de la collecte européenne en 2022 (en %) |
|-----------|--|----------------------------------|--------------------|------------------|--|
| | | | 1 000 tonnes | | |
| Allemagne | 3 810 | 8 468 | 32 358 | 31 021 | 22 |
| France** | 3 231 | 7 514 | 24 619 | 24 024 | 17 |
| Pays-Bas | 1 570 | 9 273 | 14 484 | 13 762 | 10 |
| Italie | 1 865 | 7 057 | 13 089 | 12 992 | 9 |
| Pologne | 2 037 | 7 462 | 15 194 | 12 779 | 9 |
| Irlande | 1 510 | 6 041 | 9 108 | 9 087 | 6 |
| Espagne | 810 | 9 218 | 7 462 | 7 314 | 5 |
| Danemark | 556 | 10 160 | 5 664 | 5 664 | 4 |
| UE à 27 | 20 088 | 7 651 | 154 178 | 143 654 | 100 |

* Production de lait par VL, en moyenne annuelle, sur la base de la moyenne des effectifs de l'année précédente et de l'année retenue.

**Effectifs de vaches traites.

CONSOMMATION DE PRODUITS LAITIERS EN EUROPE EN 2021 (EN KG PAR HABITANT)

Source : FIL

| Pays | Laits liquides et boissons lactées | Beurre | Fromages |
|-----------|---------------------------------------|--------|----------|
| France | 41,2 | 8,2 | 27,6 |
| Allemagne | 47,6 | 6,1 | 25,2 |
| Danemark | 74,2 | 7,4 | 26,7 |
| Italie | 45,8 | 2,7 | 20,1 |
| Espagne | 68,1 | 0,4 | 7,6 |
| Pologne | 51,1 | 5,8 | 18,8 |
| Pays-Bas | 45,2 | 2,3 | 24,7 |
| Belgique | 43,4 | 1,7 | 14,9 |
| UE à 27 | 50,6 | 4,2 | 20,0 |

PRODUCTION ET CONSOMMATION DE VIANDE BOVINE EN 2022 DANS L'UNION EUROPÉENNE À 27 (HORS R-U)

Source : GEB-Institut de l'Élevage d'après SPIE-BDNI, SSP et Eurostat

| Pays | Cheptel de vaches au 01/12/2022 en 1 000 têtes | Abattages contrôlés | | Consommation | |
|-----------|--|---------------------|--------------------------------|--------------|--------------------|
| | | en 1 000 téc | en % de la production UE 27 | en 1 000 téc | en kg par habitant |
| France | 6 992 | 1 361 | 20 | 1 510 | 22,3 |
| Allemagne | 4 420 | 987 | 15 | 1 074 | 12,9 |
| Espagne | 2 888 | 732 | 11 | 634 | 13,4 |
| Italie | 2 348 | 747 | 11 | 980 | 16,6 |
| Irlande | 2 372 | 621 | 9 | 136 | 26,9 |
| Pologne | 2 172 | 541 | 8 | 103 | 2,7 |
| Pays-Bas | 1 614 | 422 | 6 | 357 | 20,3 |
| Belgique | 913 | 238 | 4 | 169 | 14,5 |
| UE à 27 | 30 519 | 6 640 | 100 | 6 437 | 14,4 |

LES PRODUCTIONS BOVINES DANS LE MONDE

LES PRINCIPAUX CHEPTELS BOVINS EN 2022 (MILLIONS DE TÊTES)

Source : GEB-Institut de l'Élevage d'après diverses sources (USDA, Eurostat, MLA, FNP...)

| | Total bovins | Dont vaches laitières | | Total bovins | Dont vaches laitières |
|--------|--------------|-----------------------|------------|--------------|-----------------------|
| Inde | 307 | 129 | UE à 27 | 76 | 20 |
| Brésil | 194 | 16 | Argentine* | 54* | 2* |
| Chine | 98 | 14 | Australie | 28 | 1 |
| USA | 89 | 9 | Russie* | 18* | 7* |

* Donnée 2021.

LES ÉCHANGES DE PRODUITS LAITIERS EN 2022 (EN MILLIONS DE TONNES ÉQ. LAIT)

Source : GEB-Institut de l'Élevage d'après FAO, FIL et TradeMap

| | Exportations | Importations | Production | Consommation | Conso./hab. (kg éq. lait/hab.) |
|------------------|--------------|--------------|------------|--------------|--------------------------------|
| UE à 27 | 23,2 | 3,4 | 159,9 | 140,1 | 314 |
| Nouvelle-Zélande | 18,8 | 0,2 | 21,0 | 2,4 | 475 |
| USA | 14,0 | 2,3 | 103,0 | 91,3 | 274 |
| Australie | 3,0 | 1,2 | 8,4 | 6,6 | 255 |
| Royaume-Uni | 2,9 | 3,4 | 15,6 | 16,1 | 240 |
| Argentine | 2,4 | 0,0 | 11,9 | 9,5 | 210 |
| Inde | 0,6 | 0,1 | 226,0 | 225,5 | 160 |
| Ukraine | 0,5 | 0,2 | 7,3 | 7,0 | 160 |
| Russie* | 0,4 | 3,6 | 32,3* | 33,0 | 226 |
| Brésil | 0,1 | 1,2 | 34,8 | 35,9 | 167 |
| Mexique | 0,1 | 3,6 | 13,3 | 16,8 | 130 |
| Chine | 0,1 | 17,4 | 40,8 | 58,1 | 41 |

* Donnée 2021.

LES ÉCHANGES DE VIANDE BOVINE EN 2022 (EN MILLIERS DE TONNES ÉQ. CARCASSE)

Source : GEB-Institut de l'Élevage d'après diverses sources (USDA, Eurostat, MLA, CONAB, TradeMap...)

| | Exportations | Importations | Production | Consommation | Conso./hab. (kgéc) |
|------------------|--------------|--------------|------------|--------------|--------------------|
| Brésil | 2 725 | 80 | 8 790 | 6 145 | 28,6 |
| USA | 1 481 | 1 474 | 12 857 | 12 850 | 38,6 |
| Inde | 1 378 | - | 4 350 | 2 972 | 2,1 |
| Australie | 1 174 | 20 | 1 878 | 724 | 28,1 |
| Nouvelle-Zélande | 624 | 7 | 728 | 111 | 21,7 |
| UE à 27 | 602 | 377 | 6 635 | 6 410 | 14,3 |
| Vietnam | 129 | 246 | 253 | 370 | 3,7 |
| Russie** | 31 | 161 | 1 320** | 1 450 | 9,9 |
| Chine | 20 | 3 543 | 7 180 | 10 703 | 7,6 |
| Japon | 10 | 728 | 447 | 1 165 | 9,3 |
| Corée du Sud | 0 | 595 | 330 | 925 | 18,0 |

* Les exportations du Vietnam et de Hong-Kong vers la Chine sont difficiles à estimer, en raison de la prédominance du marché «gris».

** Russie : données de production 2021, car pas de publication à l'étranger depuis 2022.

2023-2027 : Les aides couplées bovines

La réforme de la PAC 2023-2027 implique une évolution des aides couplées animales, accompagnée d'une réduction budgétaire. Les aides bovines allaitantes (ABA) et laitières (ABL) précédemment versées « à la vache », sont désormais regroupées en une aide bovine (AB). L'aide aux veaux sous la mère est simplifiée.

L'aide bovine (AB) – 689 M€ en 2023

L'aide est versée à l'UGB de plus de 16 mois. Les coefficients sont de 0,6 UGB pour un animal de 16 à 24 mois, et de 1 UGB pour un animal de plus de 24 mois.

Animaux éligibles : ce sont les bovins de plus de 16 mois, mâles et femelles, présents sur l'exploitation le jour de la demande et détenus sur l'exploitation pendant 6 mois au moins. L'âge est vérifié à la fin des 6 mois, i.e. à la « date de référence ». Les animaux (détenus plus de 6 mois) vendus pour abattage à 16 mois ou plus, dans l'année qui précède la date de référence, sont également éligibles. L'aide est accessible à partir de 5 UGB.

Conditions de paiement : l'aide est séparée en deux niveaux de paiement :

- le **niveau supérieur** : pour les femelles de type viande, dans la limite de 2 fois le nombre de veaux nés dans l'élevage sur les 15 mois précédents (détenus 90 jours), et pour les mâles, dans la limite du nombre de vaches éligibles (sans aucun critère de race) ;
- le **niveau de base** : pour les femelles de races laitières et mixtes, et pour les mâles et femelles allaitantes au-delà des plafonds du niveau supérieur.

Plafonnements : le nombre d'UGB totales éligibles est plafonné à un maximum correspondant à 1,4 fois la surface fourragère¹ disponible et à 120 UGB, avec application de la transparence GAEC. De plus, seules 40 UGB sont primables au niveau de base (avec une garantie de 40 UGB primées, sans application du plafond de « chargement »).

L'aide aux veaux sous la mère (IGP et Label Rouge) et aux veaux bio

Animaux éligibles : ce sont les veaux de type racial viande ou mixte (ou issu d'un croisement avec l'un de ces types raciaux) produits conformément à un cahier des charges Label Rouge, IGP ou Bio abattus l'année précédente (hors conformations O et P, et état d'engraissement 1).

Montants indicatifs estimés pour 2023 et rappel de la précédente PAC

| Programmation 2023-2027 | | Montants estimés en 2023 | Rappel de la programmation 2014-2022 | | Montants payés en 2022 |
|--|------------------|--|--|--|------------------------|
| Aide bovine (€/UGB) | Niveau supérieur | 110 € | Aide aux bovins allaitants (ABA) | 50 premières vaches | 171,5 € |
| | Niveau de base | 60 € | | de la 51 ^e à la 99 ^e vache | 123 € |
| Aide aux veaux sous la mère (IGP, LR) et veaux Bio | 66 € | de la 100 ^e à la 139 ^e vache | | 62 € | |
| | | | Aide à la vache laitière (ABL) | 30 premières vaches - montagne | 83,6 € |
| | | | | 40 premières vaches hors montagne | 41,95 € |
| | | | Aide veaux sous la mère (IGP, LR) et Bio | Veaux labellissables | 48 € |
| | | | | Veaux labellisés ou Bio | 67 € |

¹ Surface fourragère : surfaces en herbe et en légumineuses fourragères + surfaces en céréales autoconsommées prises en compte pour l'ICHN pour les demandeurs éligibles à l'ICHN ou surface de maïs ensilé et méteil fourragère pour les non-demandeurs d'ICHN