



Bassin
Charolais



Poids et prix de vente des animaux Charolais en 2015

ONT CONTRIBUÉ À CE DOSSIER

Rédaction :

Catherine Bonin (CA 89 & ALYSE), Louis-Marie de Bourayne (CA 18), Christian Bourge (CA 58), Daniel Lafaye (CA 03), Vincent Doal (CA 21), Thierry Lahémade (CA 71), Frédérique Marceau (CA 58), Bruno Mauge (CA 63), Guy Muron (CA 42), Claude Vincent (CA 36) et Christèle Pineau (Institut de l'Élevage).

Avec la collaboration de :

CIALYN (89), ELVEA 21-89, ELVEA 71-58, CHAROLAIS HORIZON (71), FEDER/GLOBAL (71), ACTIS Bovins (42), COVIDO-BOVICOOP (63), SICAGIEB (03), FEDER / SOCAVIAC (03), SICABA (03), CCBE (23), CADRAN CHATEAUMEILLANT (18), SICAFOME (58) SICAGEMAC (58).

Maquette :

Valérie Terrisse (Institut de l'Élevage)

Crédits photos :

Institut de l'Élevage, Chambres d'Agriculture

REMERCIEMENTS

Merci aux fournisseurs des données commerciales et aux équipes du réseau d'élevage charolais.

Nous remercions vivement les responsables des organismes cités ci-dessus ainsi que leurs techniciens et informaticiens qui, en rendant possible la constitution d'un large échantillon de données commerciales, ont permis une analyse des ventes de la campagne 2015 sur le bassin charolais.

Poids et prix de vente des animaux Charolais en 2015

ENQUETE ANNUELLE

SOMMAIRE

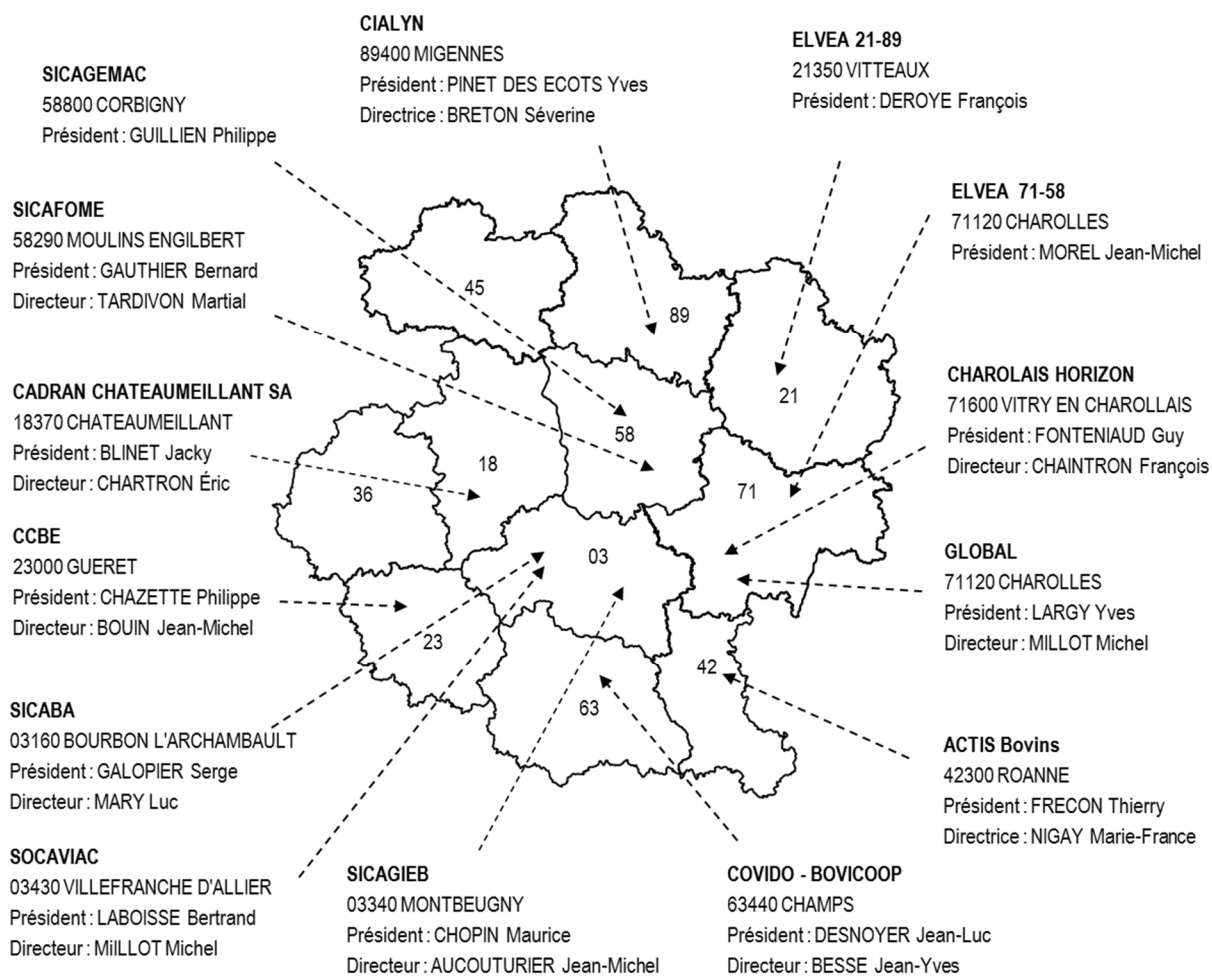
Avant-propos	4
Organismes ayant fourni les données commerciales et leurs responsables	4
I. Poids et prix moyens des bovins charolais observés sur la campagne 2015	6
II. Evolution et répartition mensuelle des prix et poids moyens par catégories	9
Broutards	10
Broutards lourds et broutards repoussés	12
Taurillons maigres	14
Jeunes bovins vendus en vif	17
Jeunes bovins vendus en carcasse	18
Bœufs – échantillon global	20
Broutardes	22
Génisses maigres	24
Génisses finies	26
Génisses finies jeunes ("Babynettes")	28
Vaches maigres	30
Vaches finies – échantillon global	32
III. Annexes	34
Vaches finies sans signe officiel de qualité	35
Vaches finies certifiées	36
Vaches finies labellisées	37
Génisses finies non labellisées	38
Génisses finies labellisées	39
Bœufs non labellisés	40
Bœufs labellisés	41
IV. Répartition des animaux par catégories de ventes	42
V. Adresses des organismes	43



Avant-propos

Ce document présente la synthèse globale des prix payés aux éleveurs et des poids de vente des animaux commercialisés en 2015 dans le bassin Charolais. Elle a été réalisée à partir de 665 317 données commerciales -dont 469 107 bovins de race charolaise- fournies par les organismes présentés sur la carte ci-dessous. Le traitement de ces données, l'analyse et la rédaction de ce document ont été réalisés par le Réseau d'Elevage Charolais.

Organismes ayant fourni les données commerciales et leurs responsables



Une conjoncture de prix 2015 marquée par :

- Une crise laitière européenne qui ne fait que débiter, et qui se traduit par une hausse des réformes laitières, concurrençant directement les produits allaitants.
- Une consommation hexagonale en baisse de 2%, qui poursuit son choix de descendre en gamme sur les produits proposés aux consommateurs (-3% de pièces) et privilégie de plus en plus la viande hachée (+5% / 2014).
- Une importation plus marquée de viande « low cost » (provenant notamment de la Pologne) de nos principaux clients, un accès au marché grec rendu impossible par le gouvernement grec (conséquence de la crise financière). Ainsi les ventes de JB se sont recentrées sur notre marché intérieur, et se retrouvent dans le secteur de la viande de transformation (viande hachée).
- Une exportation de plus de 1 million de broutards, dont le quart correspondant à une expédition d'animaux légers (moins de 300 kg) vers la Turquie. L'Italie demeure toutefois notre principal débouché avec plus de 72% des ventes.

Au niveau des prix, l'année se segmente en 3 périodes :

Le premier semestre 2015 :

Des cours du maigre à la hausse en raison d'une forte demande de broutards légers pour le marché turc (avril, mai, juin), qui profitera aussi aux broutards repoussés et taurillons maigres.

La baisse saisonnière du prix du JB n'a pas eu lieu, en raison d'un léger repli de la production mais surtout d'une demande allemande dynamique.

Malgré l'offre en net retrait par rapport à 2014 des vaches allaitantes, les prix ne décollent pas en raison d'une consommation du piécé toujours morose.

Été – automne :

La sécheresse, qui sévit dès juin, a conduit les éleveurs à anticiper les départs de leurs animaux (broutards et/ou femelles).

Les abattages reculent par rapport à 2014 (toujours forte concurrence avec la viande de vache) et les longs délais d'abattage conduisent à une augmentation des poids moyens de carcasses des JB.

La FCO est venue stopper les départs des animaux vers ce marché d'opportunité turc. La vaccination, mise en place rapidement, permettra de limiter la dualité entre les zones indemnes de FCO et celles concernées par l'épizootie.

Hiver 2015 :

L'étude de l'OMS, publiée en novembre, faisant le lien entre viande et cancer, entraîne une baisse de la consommation ainsi qu'une modération des achats italiens.

Baisse des prix des broutards en raison d'une forte disponibilité, bénéficiant aux engraisseurs français et espagnols.

L'abondance des réformes laitière en France et dans les états voisins induit une forte baisse des prix des vaches de réforme allaitante.

En résumé

- En 2015, les cours de toutes les catégories des mâles maigres ont bénéficié d'une hausse des prix de la mi-mai à la mi-septembre, liée à la forte demande de la Turquie : les **jeunes broutards** se négociaient en moyenne à 2,90 €/kg, les broutards lourds et repoussés en moyenne à 2,54 €, les taurillons **maigres** à 2,60 €/kg et enfin les **jeunes bovins commercialisés en vifs** autour de 630 kg à 2,36 €/kg.
- La morosité du marché français a rejailli tant sur les quantités commercialisées (-12%/2014), que sur les prix (-0,09 €/kg vif) pour les **génisses maigres**. Ainsi les **génisses de plus de 22 mois** ont connu une augmentation de poids de plus de 19 kg, mais une baisse de prix à la tête de 20 euros, pour un prix moyen de 1050 €/tête. Pour les **génisses de 13 à 17 mois**, le gain de poids atteint 12 kg, le prix final s'établit à 870 € soit une baisse de 17 €/tête.
- Les cours des **jeunes bovins finis** n'évoluent pas cette année et se situent à 3,73 €/kg. En revanche, les poids de vente progressent de 7kg pour atteindre 441 kg en moyenne.
- Un maintien des cours des **vaches finies** au niveau de 2014, proches des 3,80 €/kg carcasse, grâce à la bonne tenue des prix européens. Le poids moyen de carcasse atteint 439 kg (+ 7 kilos par rapport à 2014). Par ricochet, le prix des vaches maigres diminue très légèrement (- 1%/2014) et approche 1320 euros/tête. Leur poids moyen augmente de 6 kg et se situe à 697 kg.
- Les **génisses finies** commercialisées au poids moyen de 403 kg voient leur prix diminuer de 2 % pour s'établir à 4,19 €/kg, (4,29 €/kg en 2014).
- Les effectifs des **bœufs finis** se maintiennent mais représentent à peine 2% des mâles commercialisés. Leur poids est stable, mais le prix au kg de carcasse diminue de 0,04 € et se situe à 4,12€/kg.

I. POIDS ET PRIX MOYENS DES BOVINS CHAROLAIS OBSERVES SUR LA CAMPAGNE 2015

MALES	Poids	Prix au kg	Prix/tête
Broutards : (27364 têtes)	296	2,90	853
<i>ventes de janvier à avril (7073)</i>	296	2,82	835
<i>ventes de mai à août (12853)</i>	295	3,03	894
<i>ventes de septembre à décembre (7438)</i>	299	2,68	801
Broutards lourds et broutards repoussés: (128030 têtes)	414	2,54	1051
<i>ventes de janvier à avril (50068)</i>	418	2,53	1057
<i>ventes de mai à août (24576)</i>	396	2,75	1091
<i>ventes de septembre à décembre (53386)</i>	418	2,45	1027
Taurillons maigres : (12269 têtes)	441	2,60	1147
<i>ventes de mai à août (10537)</i>	438	2,63	1154
Jeunes bovins vendus en vif : (5230 têtes)	629	2,36	1482
<i>ventes de janvier à juillet (4068)</i>	629	2,37	1491
<i>ventes d'août à décembre (1162)</i>	631	2,30	1451
Jeunes bovins vendus en carcasse : (30520 têtes)	441	3,73	1642
<i>ventes de janvier à mars (7181)</i>	435	3,76	1637
<i>ventes d'avril à juin (8865)</i>	439	3,68	1615
<i>ventes de juillet à décembre (14474)</i>	446	3,72	1661
Bœufs finis y compris labellisés (1) : (2492 têtes)	490	4,12	2024
<i>ventes de janvier à mars (603)</i>	494	4,15	2050
<i>ventes d'avril à juin (602)</i>	485	4,08	1978
<i>ventes de juillet à décembre (1287)</i>	492	4,14	2035

(1) Cf page 41 pour les résultats en fonction des démarches qualité

FEMELLES	Poids	Prix au kg	Prix/tête
Broutardes : (43182 têtes)	336	2,38	798
<i>ventes de janvier à avril (22176)</i>	342	2,40	819
<i>ventes de mai à juillet (5186)</i>	328	2,42	794
<i>ventes d'août à décembre (15820)</i>	333	2,32	772
Génisses 18-24 mois maigres : (10463 têtes)	418	2,29	951
<i>ventes de janvier à avril (3803)</i>	465	2,26	1049
<i>ventes de mai à juillet (4079)</i>	372	2,34	871
<i>ventes d'août à décembre (2581)</i>	425	2,20	934
Génisses finies y compris labellisées (2) : (36982 têtes)	403	4,19	1690
<i>ventes de janvier à mars (9245)</i>	412	4,21	1736
<i>ventes d'avril à juin (9070)</i>	403	4,13	1666
<i>ventes de juillet à décembre (18667)</i>	399	4,21	1680
Vaches maigres : (31585 têtes)	-	-	1320
<i>ventes de janvier à mars (8734)</i>	-	-	1338
<i>ventes d'avril à juin (8828)</i>	-	-	1338
<i>ventes de juillet à décembre (14023)</i>	-	-	1299
Vaches finies y compris labellisées et certifiées (2) : (73472 têtes)	439	3,81	1674
<i>ventes de janvier à mars (20216)</i>	445	3,74	1665
<i>ventes d'avril à juin (18089)</i>	441	3,79	1671
<i>ventes de juillet à décembre (35167)</i>	435	3,86	1681

(2) Cf pages 37 et 39 pour les résultats en fonction des démarches qualité

SELON LES DEMARCHES QUALITE ⁽³⁾	Poids	Prix au kg	Prix/tête
Vaches sans signe officiel de qualité : (37954 têtes)	433	3,74	1621
<i>ventes de janvier à mars (10763)</i>	441	3,68	1620
<i>ventes d'avril à juin (9129)</i>	436	3,73	1624
<i>ventes de juillet à décembre (18062)</i>	429	3,78	1622
Vaches certifiées : (15341 têtes)	445	3,85	1714
<i>ventes de janvier à mars (4092)</i>	447	3,76	1681
<i>ventes d'avril à juin (3918)</i>	446	3,83	1707
<i>ventes de juillet à décembre (7331)</i>	444	3,92	1737
Vaches labellisées : (6807 têtes)	462	4,07	1885
<i>ventes de janvier à mars (1850)</i>	474	3,98	1885
<i>ventes d'avril à juin (1763)</i>	460	4,02	1846
<i>ventes de juillet à décembre (3194)</i>	459	4,15	1907
Génisses non labellisées : (26855 têtes)	406	4,14	1680
<i>ventes de janvier à mars (6581)</i>	414	4,16	1724
<i>ventes d'avril à juin (6936)</i>	403	4,08	1645
<i>ventes de juillet à décembre (13338)</i>	403	4,16	1679
Génisses labellisées : (4593 têtes)	437	4,66	2036
<i>ventes de janvier à mars (965)</i>	453	4,70	2125
<i>ventes d'avril à juin (1039)</i>	441	4,59	2025
<i>ventes de juillet à décembre (2589)</i>	430	4,67	2008
Bœufs non labellisés : (1560 têtes)	482	4,02	1941
<i>ventes de janvier à mars (397)</i>	485	4,09	1982
<i>ventes d'avril à juin (413)</i>	478	4,02	1922
<i>ventes de juillet à décembre (750)</i>	483	4,00	1932
Bœufs labellisés : (815 têtes)	500	4,19	2096
<i>ventes de janvier à mars (174)</i>	513	4,20	2156
<i>ventes d'avril à juin (169)</i>	493	4,15	2045
<i>ventes de juillet à décembre (472)</i>	499	4,19	2094

(3) A partir de sous-échantillons de 60102 vaches, 31448 génisses et 2375 bœufs constitués des données de structures qui commercialisent à la fois des animaux avec et sans signe officiel de qualité.

II. EVOLUTION ET REPARTITION MENSUELLE DES PRIX ET POIDS MOYENS PAR CATEGORIES

Broutards	p. 10
Broutards lourds et repoussés	p. 12
Taurillons maigres	p. 14
Jeunes bovins vendus en vif	p. 17
Jeunes bovins vendus en carcasse	p. 18
Bœufs (échantillon global)	p. 20
Broutardes	p. 22
Génisses maigres	p. 24
Génisses finies	p. 26
Dont génisses jeunes ("babinettes")	p. 28
Vaches maigres	p. 30
Vaches finies (échantillon global).....	p. 32

Broutards ⁽¹⁾**Prix et poids moyen par mois****Année 2015**

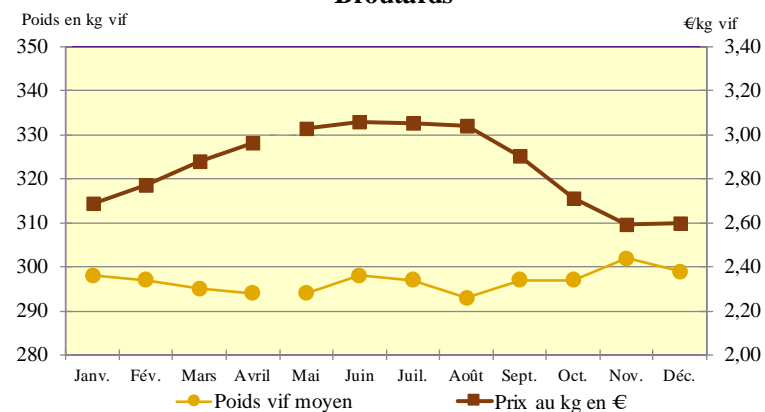
Critère	Janv.	Fév.	Mars	Avril	Mai	Juin	Juil.	Août	Sept.	Oct.	Nov.	Déc.	Total	Variation 2015/2014
Nombre	1419	1497	2079	2078	1081	2591	3787	5394	2196	1065	2364	1813	27364	↗
Poids vif moyen	298	297	295	294	294	298	297	293	297	297	302	299	296	→
Prix au kg en €	2,69	2,77	2,88	2,96	3,03	3,06	3,05	3,04	2,90	2,71	2,59	2,60	2,90	↗
Prix moyen en €	795	818	846	865	884	908	900	884	849	790	777	779	853	↗

Prix et poids moyen par période

de janvier à avril	2015	2014	Variation 2015/2014	Variation 2015/2010
Nombre	7073	6580	↗ 7,5%	↗ 14,6%
Poids moyen	296	295	→ 1	→ 4
Prix au kg	2,82	2,84	→ -0,01	↗ 0,22
Prix moyen	835	836	→ -1	↗ 78

de mai à août	2015	2014	Variation 2015/2014	Variation 2015/2010
Nombre	12853	3791	↗ 239,0%	↗ 344,4%
Poids moyen	295	304	↘ -9	→ -5
Prix au kg	3,03	2,77	↗ 0,26	↗ 0,48
Prix moyen	894	841	↗ 53	↗ 129

de septembre à décembre	2015	2014	Variation 2015/2014	Variation 2015/2010
Nombre	7438	9665	↘ -23,0%	↗ 3,9%
Poids moyen	299	298	→ 1	→ 1,08
Prix au kg	2,68	2,62	↗ 0,06	↗ 0,26
Prix moyen	801	781	↗ 19	↗ 80

Broutards

(1) Sont regroupés dans cette catégorie les broutards (y compris ceux hivernés) dont le poids moyen du lot est inférieur ou égal à 335 kg.

Contexte, commentaires :

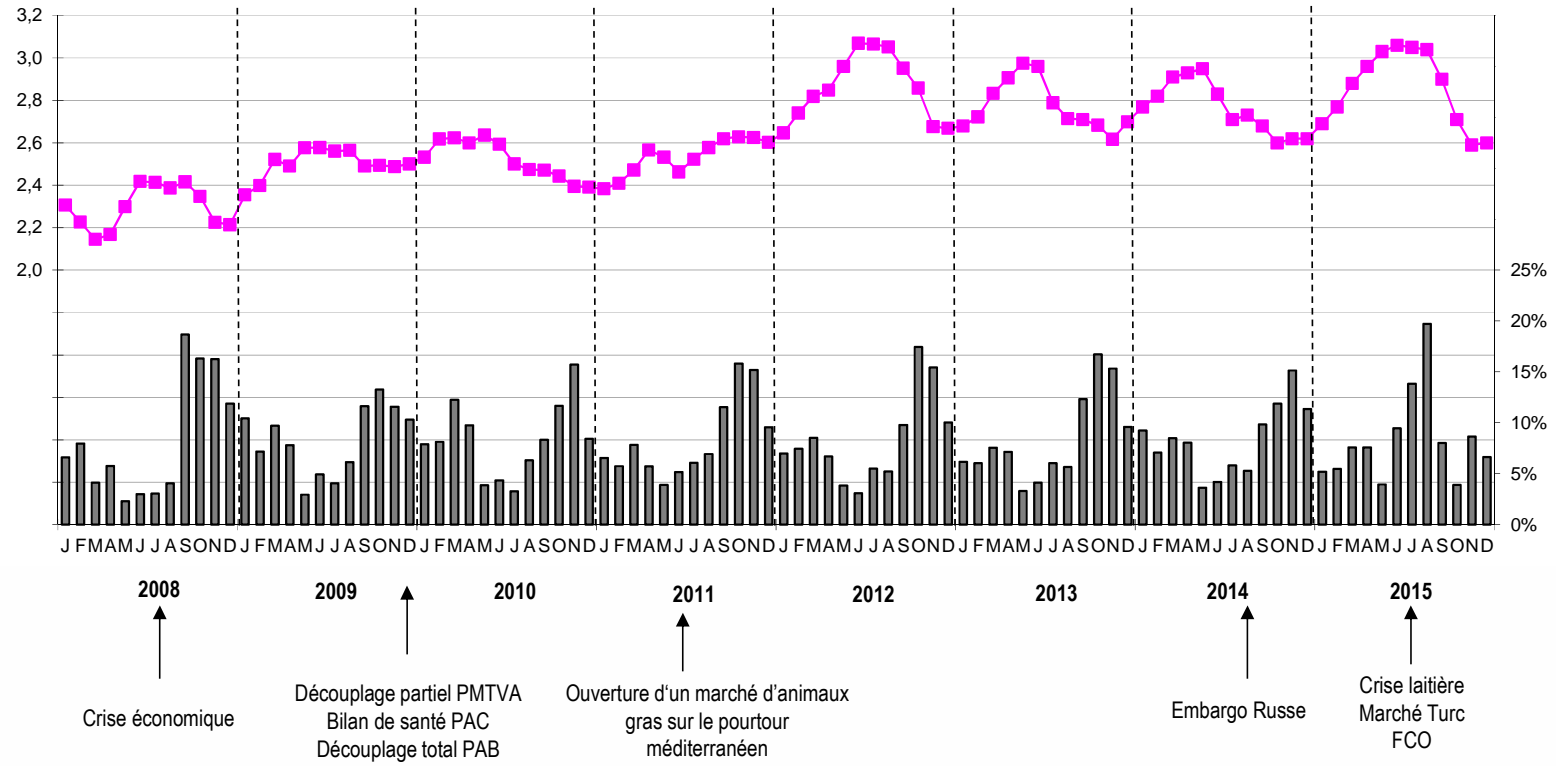
- Bonne année pour la commercialisation des broutards,
- Des animaux vendus plus jeunes, permettant ainsi aux éleveurs :
 - => de bénéficier de prix attractifs liés au marché d'opportunité Turc,
 - => d'éviter une complémentation qui aurait pu être difficile en raison de la sécheresse qui s'annonçait,
- Impact de la FCO qui a perturbé les sorties en septembre, vers la Turquie (et dans une moindre mesure vers la Tunisie).

Broutards

Évolution du prix mensuel du kg vif et répartition mensuelle des sorties de 2008 à 2015

€/kg vif

% des ventes
annuelles



Synthèse établie à partir des données d'Actis Bovins, ELVEA 71-58, ELVEA 21-89, Global, Capbc, Ccbe, Charolais Horizon, Cialyn, Covido-Bovicoop, Cadran Châteaumeillant SA, Sicaba, Sicaforme, Sicagémac, Sicagieb et Socaviac

Broutards lourds et broutards repoussés ⁽¹⁾

Prix et poids moyen par mois

Année 2015

Critère	Janv.	Fév.	Mars	Avril	Mai	Juin	Juil.	Août	Sept.	Oct.	Nov.	Déc.	Total	Variation 2015/2014
Nombre	15657	12530	13695	8186	2130	4959	6743	10744	9256	2299	28280	13551	128030	↘
Poids vif moyen	418	418	419	417	399	392	396	398	397	421	425	419	414	→
Prix au kg en €	2,44	2,50	2,59	2,65	2,76	2,82	2,76	2,73	2,72	2,51	2,41	2,39	2,54	→
Prix moyen en €	1020	1044	1084	1102	1098	1102	1091	1085	1078	1056	1020	1003	1051	→

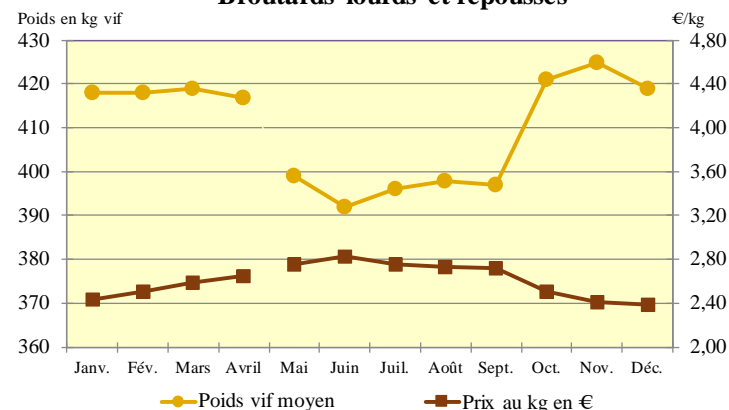
Prix et poids moyen par période

de janvier à avril	2015	2014	Variation 2015/2014	Variation 2015/2010
Nombre	50068	51108	↘ -2,0%	↗ 3,0%
Poids moyen	418	416	→ 2	↘ -9
Prix au kg	2,53	2,63	↘ -0,10	↗ 0,17
Prix moyen	1057	1093	↘ -36	↗ 49

de mai à août	2015	2014	Variation 2015/2014	Variation 2015/2010
Nombre	24576	22983	↗ 6,9%	↗ 38,8%
Poids moyen	396	404	↘ -8	↘ -12
Prix au kg	2,75	2,65	↗ 0,11	↗ 0,32
Prix moyen	1091	1069	↗ 22	↗ 99

de septembre à décembre	2015	2014	Variation 2015/2014	Variation 2015/2010
Nombre	53386	67407	↘ -20,8%	↗ 0,1%
Poids moyen	418	410	↗ 8	→ 3
Prix au kg	2,45	2,42	↗ 0,03	↗ 0,14
Prix moyen	1027	994	↗ 33	↗ 67

Broutards lourds et repoussés



(1) Sont regroupés dans cette catégorie les broutards et les broutards repoussés dont le poids moyen du lot est compris entre 335 et 550 kg.

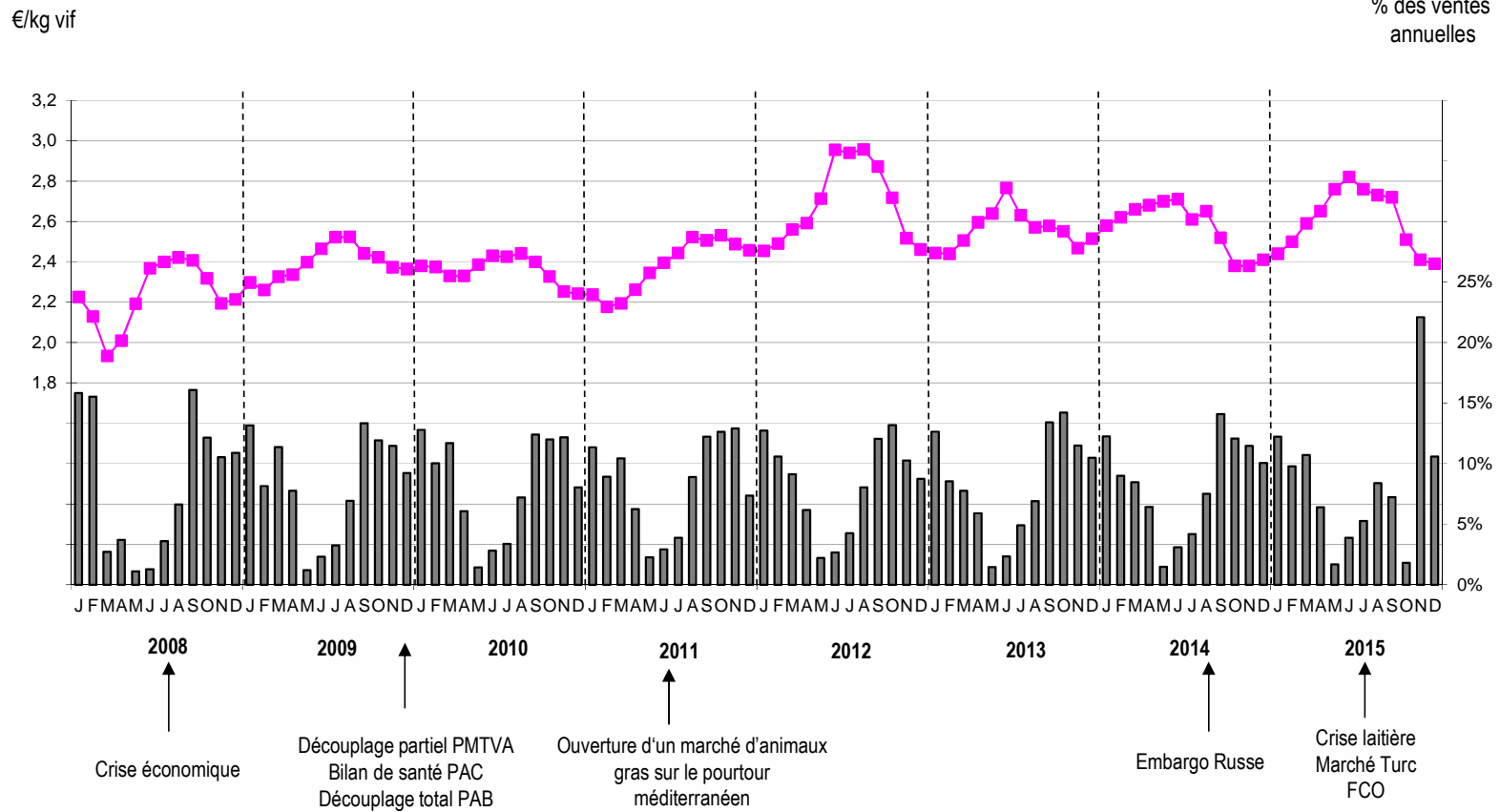
Contexte, commentaires :

- Les cours sont partis d'un niveau particulièrement bas début 2015 puis ont été tirés vers le haut grâce au marché favorable des broutards légers et aux bonnes récoltes de maïs en Italie. De plus, les engraisseurs italiens et français ont souhaité sécuriser leurs apports au cours de l'été.
- Finalement, l'année 2015 n'aura pas été si défavorable alors que les conjonctures s'annonçaient difficiles (fermeture du marché algérien, FCO, sécheresse).

A noter : efficacité de la campagne de vaccination qui a permis de remettre rapidement sur le marché des animaux dès novembre.

Broutards lourds et broutards repoussés

Évolution du prix mensuel du kg vif et répartition mensuelle des sorties de 2008 à 2015



Taurillons maigres

Prix et poids moyen par mois

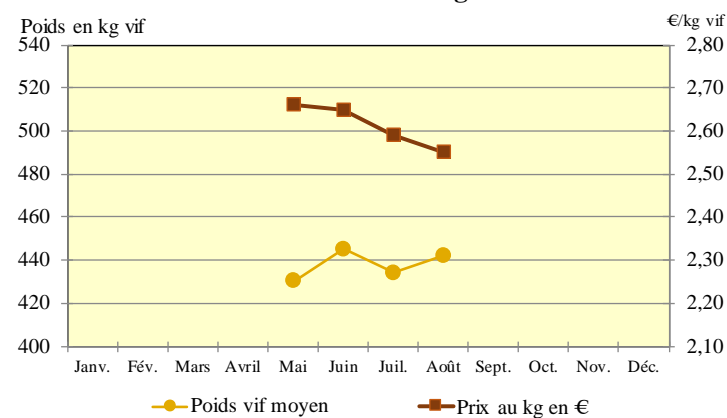
Année 2015

Critère	Janv.	Fév.	Mars	Avril	Mai	Juin	Juil.	Août	Sept.	Oct.	Nov.	Déc.	Total	Variation 2015/2014
Nombre	109	103	136	346	3427	4269	1578	1263	410	105	410	113	12269	→
Poids vif moyen	478	484	469	448	430	445	434	442	452	480	470	452	441	→
Prix au kg en €	2,39	2,25	2,35	2,58	2,66	2,65	2,59	2,55	2,53	2,38	2,24	2,17	2,60	→
Prix moyen en €	1136	1088	1099	1159	1143	1178	1133	1129	1151	1136	1055	988	1147	→

Prix et poids moyen par période

de mai à août	2015	2014	Variation 2015/2014	Variation 2015/2010
Nombre	10537	11755	↓ -10,4%	↓ -28,7%
Poids moyen	438	439	→ -1	→ 1
Prix au kg	2,63	2,57	↑ 0,06	↑ 0,30
Prix moyen	1154	1129	↑ 25	↑ 134

Taurillons maigres

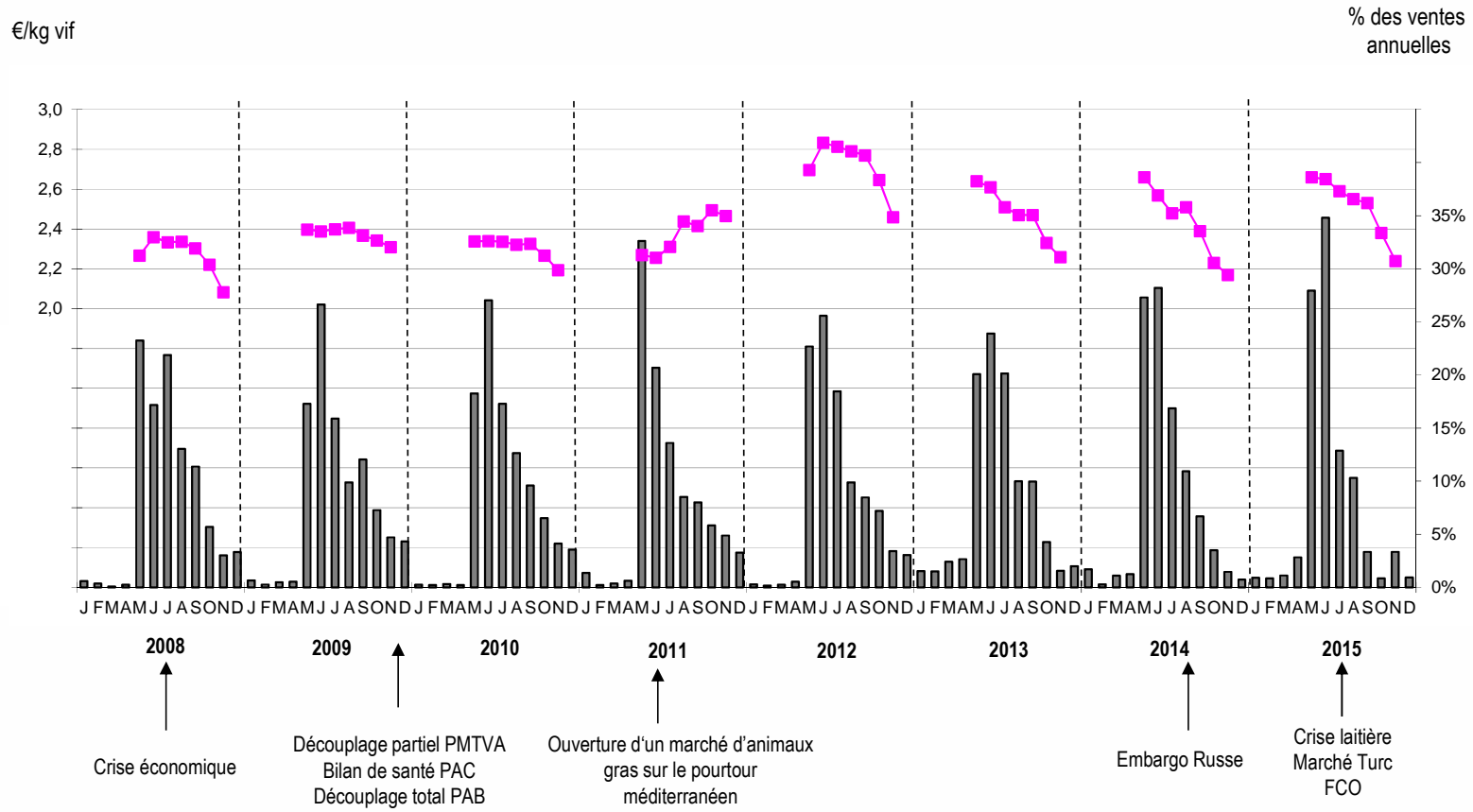


Contexte, commentaires :

- Des cours des broutards sur le 1^{er} trimestre 2015 en baisse par rapport à 2014 du fait d'une faible demande italienne qui n'a pas eu de répercussions sur les cours des taurillons maigres.
- Avec la sortie des jeunes bovins, reprise des achats par les engraisseurs transalpins avec une remontée des cours des broutards en avril qui a bénéficié aussi aux taurillons maigres avec des prix supérieurs à 2014 dès le mois de juin.
- La crise de la FCO n'a pas affecté cette catégorie de mâles maigres dont les sorties se concentrent sur la période creuse des sorties de broutards, de mai à août-septembre.
- A noter, des volumes commercialisés qui s'érodent pour cette catégorie de mâles maigres, malgré des prix de vente qui restent très attractifs et un système de production valorisant l'herbe.

Taurillons maigres

Évolution du prix mensuel du kg vif et répartition mensuelle des sorties de 2008 à 2015



Jeunes bovins vendus en vif ⁽¹⁾

Prix et poids moyen par mois

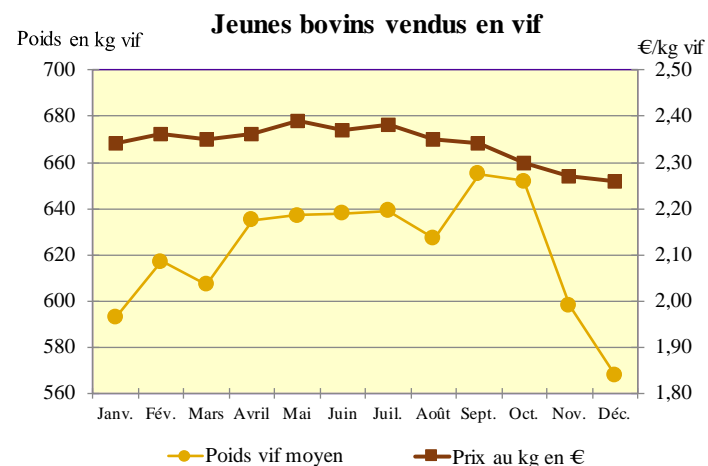
Année 2015

Critère	Janv.	Fév.	Mars	Avril	Mai	Juin	Juil.	Août	Sept.	Oct.	Nov.	Déc.	Total	Variation 2015/2014
Nombre	109	439	652	718	929	786	435	88	430	290	223	131	5230	↗
Poids vif moyen	593	617	607	635	637	638	639	627	655	652	598	568	629	↗
Prix au kg en €	2,34	2,36	2,35	2,36	2,39	2,37	2,38	2,35	2,34	2,30	2,27	2,26	2,36	↘
Prix moyen en €	1394	1454	1427	1496	1525	1512	1528	1440	1529	1490	1363	1267	1482	↗

Prix et poids moyen par période

de janvier à juillet	2015	2014	Variation 2015/2014	Variation 2015/2010
Nombre	4068	2083	↗ 95,3%	↗ 390,7%
Poids moyen	629	609	↗ 20	↗ 37
Prix au kg	2,37	2,44	↘ -0,07	↗ 0,30
Prix moyen	1491	1488	↔ 3	↗ 265

d'août à décembre	2015	2014	Variation 2015/2014	Variation 2015/2010
Nombre	1162	1308	↘ -11,2%	↗ 260,9%
Poids moyen	631	597	↗ 34	↗ 30
Prix au kg	2,30	2,30	↔ 0,00	↗ 0,22
Prix moyen	1451	1372	↗ 79	↗ 201



(1) Sont regroupés dans cette catégorie les jeunes bovins vendus en vif et les broutards repoussés dont le poids moyen du lot est supérieur à 550 kg.

Contexte, commentaires :

- Au niveau national, hausse de 13 % à 46 000 têtes (toutes races confondues) exportées en 2015 par rapport à une année 2014 au plus bas :
 - => Erosion continue du marché italien et flux vers l'Algérie en baisse en raison de la FCO et de parités monétaires peu favorables,
 - => Mais hausse vers le Liban, la Lybie et certains pays limitrophes européens (Belgique/Espagne).
 - Les prix sont stables même si une légère baisse du prix de vente de 3% a eu lieu sur le 1^{er} semestre.
 - Hausse du nombre de commercialisations pour cette catégorie sur le 1^{er} semestre 2015 en lien avec une demande à l'export forte (Liban et Lybie), puis arrêt des expéditions suite à l'arrivée du blocage FCO.
- Au sein du bassin charolais, cette catégorie ne cesse de progresser et représente 15% des JB commercialisés.

Jeunes bovins vendus en carcasse

Prix et poids moyen par mois

Année 2015

Critère	Janv.	Fév.	Mars	Avril	Mai	Juin	Juil.	Août	Sept.	Oct.	Nov.	Déc.	Total	Variation 2015/2014
Nombre	2007	2209	2965	2678	2706	3481	2863	3200	2447	1965	1820	2179	30520	↘
Poids carc. moyen	439	434	433	438	439	439	441	446	447	449	449	447	441	↗
Prix au kg en €	3,81	3,76	3,75	3,69	3,65	3,69	3,74	3,76	3,73	3,70	3,71	3,76	3,73	→
Prix moyen en €	1669	1629	1621	1616	1604	1622	1643	1676	1661	1655	1660	1672	1642	↗

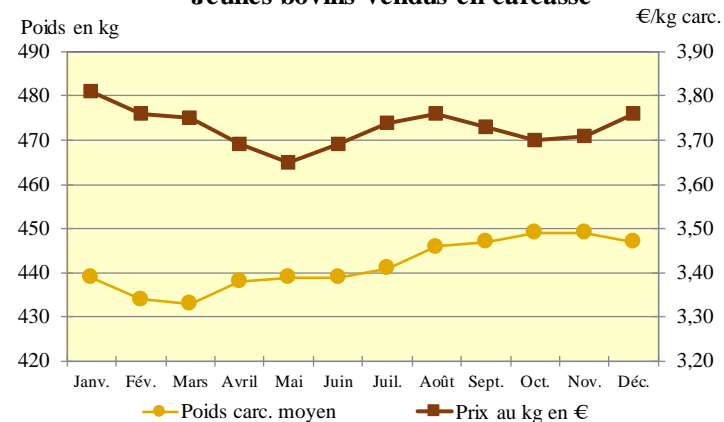
Prix et poids moyen par période

de janvier à mars	2015	2014	Variation 2015/2014	Variation 2015/2010
Nombre	7181	6972	↗ 3,0%	↗ 1,2%
Poids moyen	435	431	→ 4	↗ 12
Prix au kg	3,76	3,89	↘ -0,13	↗ 0,50
Prix moyen	1637	1675	↘ -39	↗ 261

d'avril à juin	2015	2014	Variation 2015/2014	Variation 2015/2010
Nombre	8865	9740	↘ -9,0%	↗ 5,1%
Poids moyen	439	434	→ 5	↗ 8
Prix au kg	3,68	3,76	↘ -0,08	↗ 0,58
Prix moyen	1615	1630	↘ -16	↗ 276

de juillet à décembre	2015	2014	Variation 2015/2014	Variation 2015/2010
Nombre	14474	15688	↘ -7,7%	↘ -4,8%
Poids moyen	446	437	↗ 10	↗ 9
Prix au kg	3,72	3,69	↗ 0,03	↗ 0,50
Prix moyen	1661	1611	↗ 51	↗ 251

Jeunes bovins vendus en carcasse

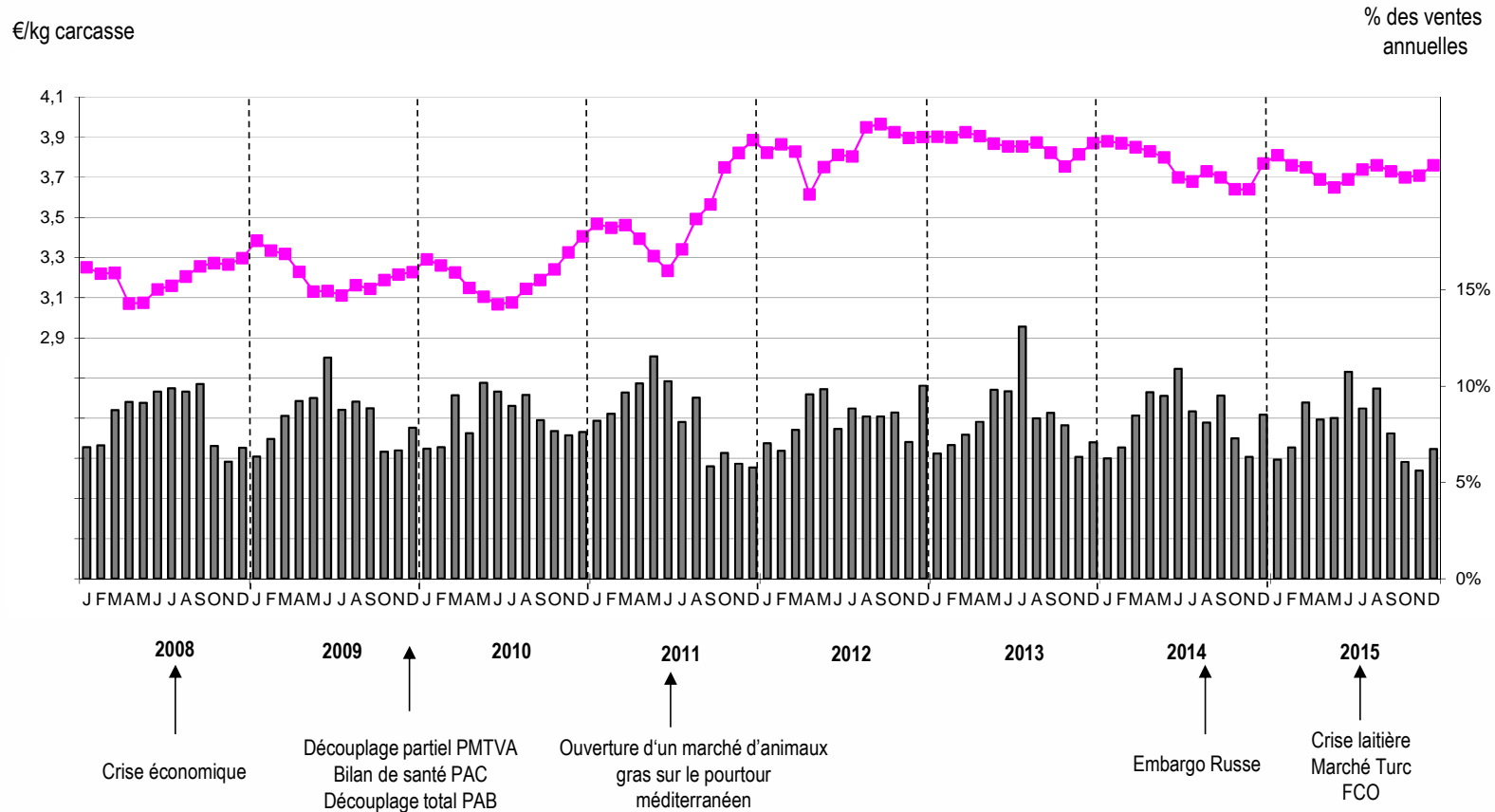


Contexte, commentaires :

- Sur le bassin charolais, les apports ont diminué de 6% entre 2014 et 2015, passant en-dessous de ceux de 2010.
- Concurrence affirmée entre le JB français et le JB polonais, moins coûteux et donc plus adapté à des marchés italiens et grecs particulièrement moroses. Après une baisse de 3% en 2014, la consommation italienne s'est réduite de 2% en 2015.
- Les prix restent stables, ils enregistrent une baisse peu marquée de 2 centimes du kg de carcasse entre 2015 et 2014, en revanche les poids progressent de 7 kg carcasse affichant un poids moyen de 441 kg pour 2015.

Jeunes bovins vendus en carcasse

Évolution du prix mensuel du kg de carcasse
et répartition mensuelle des sorties de 2008 à 2015



Bœufs - échantillon global ⁽¹⁾**Prix et poids moyen par mois****Année 2015**

Critère	Janv.	Fév.	Mars	Avril	Mai	Juin	Juil.	Août	Sept.	Oct.	Nov.	Déc.	Total	Variation 2015/2014
Nombre	193	165	245	214	193	195	192	231	185	234	226	219	2492	→
Poids carc. moyen	492	491	498	486	475	494	487	494	484	486	489	510	490	→
Prix au kg en €	4,01	3,99	4,33	4,09	4,08	4,04	4,02	4,12	4,15	4,06	4,12	4,30	4,12	↘
Prix moyen en €	1977	1962	2167	1994	1943	1995	1959	2032	2013	1979	2018	2201	2024	↘

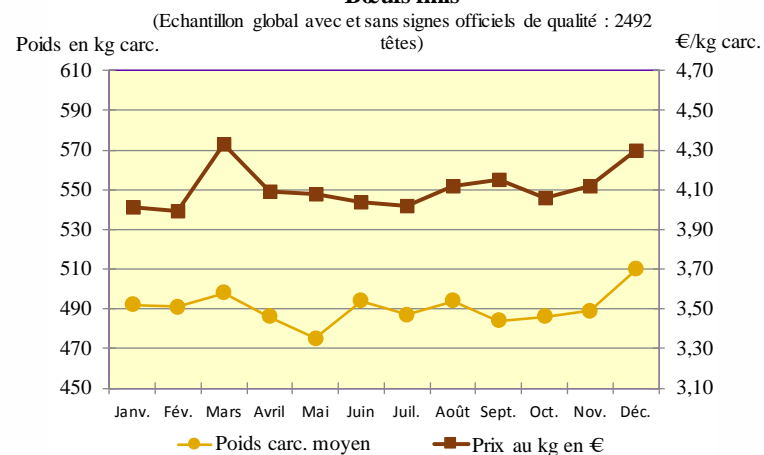
Prix et poids moyen par période

de janvier à mars	2015	2014	Variation 2015/2014	Variation 2015/2010
Nombre	603	472	↗ 27,8%	↘ -32,2%
Poids moyen	494	499	→ -5	→ 5
Prix au kg	4,15	4,23	↘ -0,08	↗ 0,75
Prix moyen	2050	2114	↘ -63	↗ 389

d'avril à juin	2015	2014	Variation 2015/2014	Variation 2015/2010
Nombre	602	562	↗ 7,1%	↘ -31,7%
Poids moyen	485	502	↘ -17	→ 4
Prix au kg	4,08	4,33	↘ -0,25	↗ 0,76
Prix moyen	1978	2172	↘ -194	↗ 379

de juillet à décembre	2015	2014	Variation 2015/2014	Variation 2015/2010
Nombre	1287	1447	↘ -11,1%	↘ -43,7%
Poids moyen	492	485	→ 6	↗ 18
Prix au kg	4,14	4,09	→ 0,05	↗ 0,82
Prix moyen	2035	1985	↗ 50	↗ 459

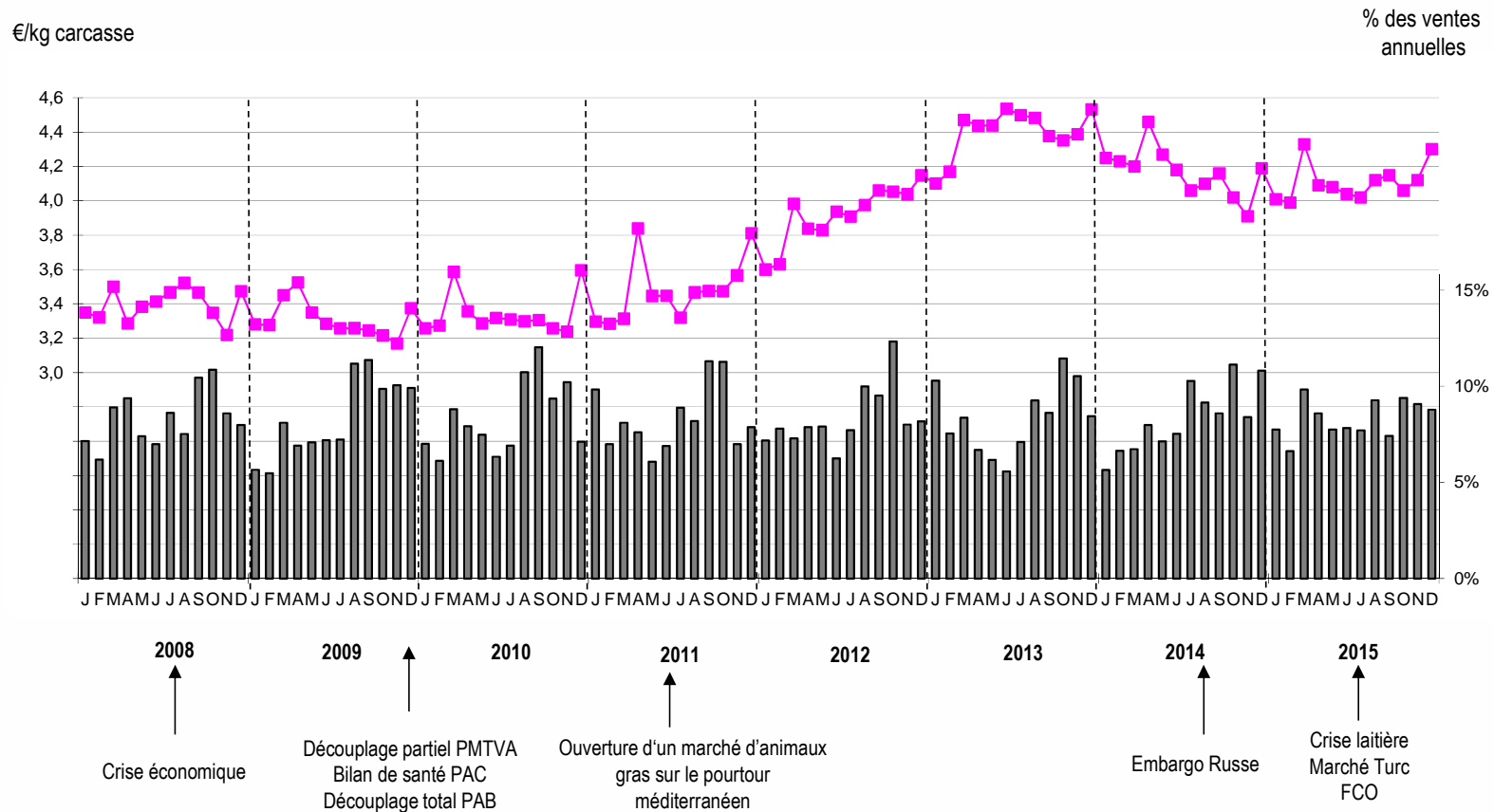
(1) y compris bœufs commercialisés en circuit label

Bœufs finis**Contexte, commentaires :**

- Sur des effectifs qui se maintiennent autour de 2500 animaux, une légère baisse de prix est constatée (-1% par rapport à 2014).
 - Les poids de carcasse se stabilisent à près de 500 kg, même avec l'arrivée de jeunes de 30 mois dans l'éte.
- Comme chaque année, une proportion de boeufs de qualité supérieure est commercialisée sur les mois de mars et de décembre, lors des concours d'animaux gras, expliquant la plus-value sur ces 2 mois.

Bœufs finis

Évolution du prix mensuel du kg de carcasse et répartition mensuelle des sorties de 2008 à 2015



Broutardes

Prix et poids moyen par mois

Année 2015

Critère	Janv.	Fév.	Mars	Avril	Mai	Juin	Juil.	Août	Sept.	Oct.	Nov.	Déc.	Total	Variation 2015/2014
Nombre	4194	4886	6780	6316	2300	1378	1508	2185	1496	550	7859	3730	43182	↘
Poids vif moyen	333	339	345	346	332	322	326	320	321	310	340	334	336	↗
Prix au kg en €	2,39	2,39	2,42	2,41	2,38	2,44	2,46	2,46	2,47	2,35	2,30	2,26	2,38	↘
Prix moyen en €	793	810	831	830	795	789	798	785	790	719	779	752	798	↘

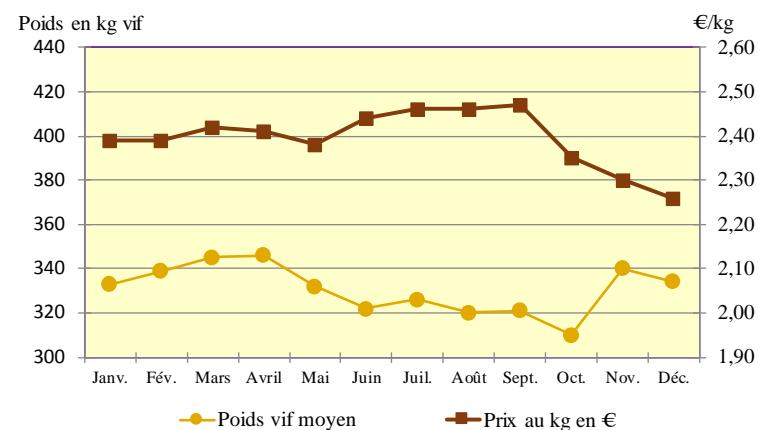
Prix et poids moyen par période

de janvier à avril	2015	2014	Variation 2015/2014	Variation 2015/2010
Nombre	22176	21783	↗ 1,8%	↗ 2,7%
Poids moyen	342	332	↗ 10	↗ 13
Prix au kg	2,40	2,53	↘ -0,13	↗ 0,39
Prix moyen	819	839	↘ -20	↗ 157

de mai à juillet	2015	2014	Variation 2015/2014	Variation 2015/2010
Nombre	5186	4352	↗ 19,2%	↗ 37,4%
Poids moyen	328	332	↘ -4	↗ 6
Prix au kg	2,42	2,50	↘ -0,07	↗ 0,44
Prix moyen	794	828	↘ -34	↗ 158

d'août à décembre	2015	2014	Variation 2015/2014	Variation 2015/2010
Nombre	15820	18963	↘ -16,6%	↗ 8,9%
Poids moyen	333	324	↗ 9	↗ 13
Prix au kg	2,32	2,44	↘ -0,12	↗ 0,25
Prix moyen	772	791	↘ -19	↗ 109

Broutardes et broutardes repoussées

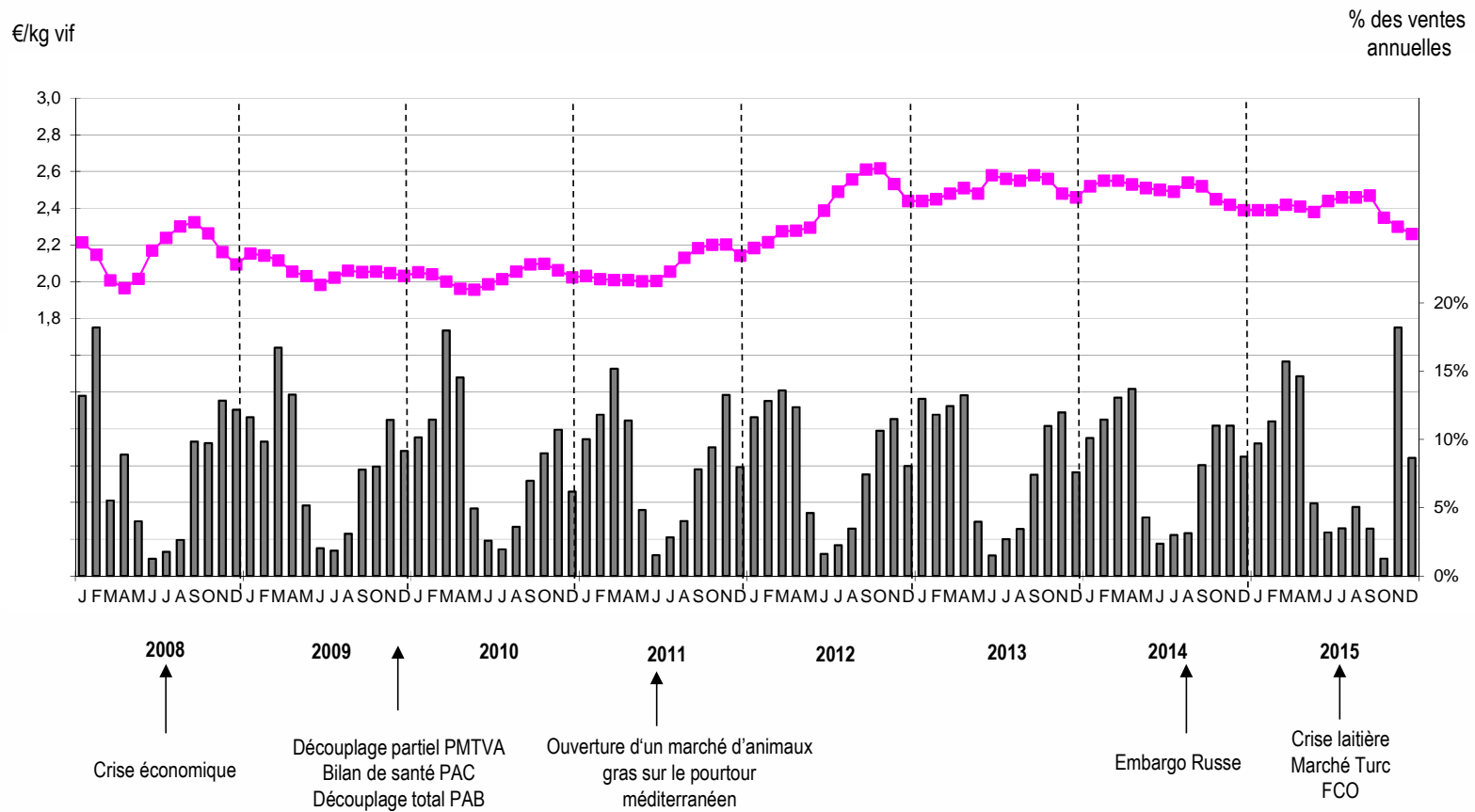


Contexte, commentaires :

- Demande peu soutenue au cours du 1^{er} semestre en raison d'un marché italien peu demandeur. Au cours du 2^{ème} semestre la demande italienne a été plus ferme.
- Cette catégorie se substitue partiellement aux mâles sur le marché italien : poids de carcasse des génisses finies inférieurs à ceux des jeunes bovins d'où une valorisation qui se maintient sur ces animaux.
- Le marché a été perturbé par la crise FCO, avec la quasi absence de ventes en octobre. Le volume des ventes sur ce type d'animaux est en retrait de 4 % sur l'année avec une baisse plus marquée sur le dernier trimestre.
- Le prix moyen à 2,38€/kg vif est en retrait de 0,12 €/kg avec une baisse surtout marquée en début et fin d'année par rapport à 2014.

Broutardes

Évolution du prix mensuel du kg vif et répartition mensuelle des sorties de 2008 à 2015



Génisses maigres

Prix et poids moyen par mois

Année 2015

Critère	Janv.	Fév.	Mars	Avril	Mai	Juin	Juil.	Août	Sept.	Oct.	Nov.	Déc.	Total	Variation 2015/2014
Nombre	586	824	1298	1095	1083	1839	1157	867	463	294	565	392	10463	↓
Poids vif moyen	458	462	459	479	364	369	384	388	416	437	461	456	418	↑
Prix au kg en €	2,23	2,25	2,32	2,27	2,35	2,36	2,34	2,32	2,26	2,21	2,13	2,07	2,29	↓
Prix moyen en €	1009	1031	1052	1082	855	865	894	899	936	961	978	928	951	↓

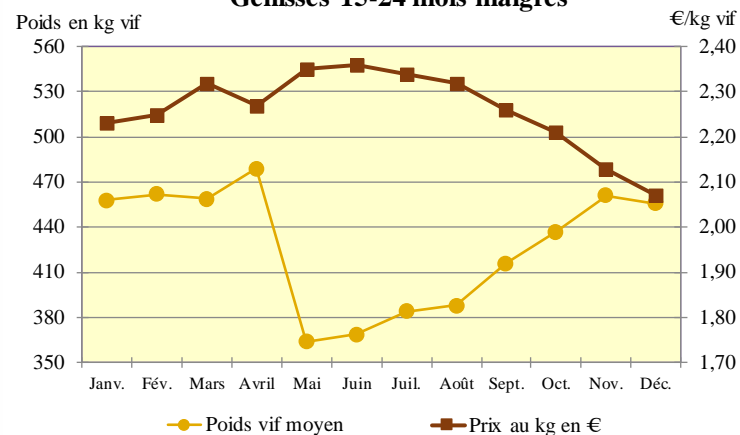
Prix et poids moyen par période

de janvier à avril (génisses de plus de 22 mois)	2015	2014	Variation 2015/2014	Variation 2015/2010
Nombre	3803	3603	↑ 5,6%	↑ 35,5%
Poids moyen	465	446	↑ 19	→ 1
Prix au kg	2,26	2,40	↓ -0,14	↑ 0,37
Prix moyen	1049	1070	↓ -20	↑ 173

de mai à juillet (génisses de 13 à 16 mois)	2015	2014	Variation 2015/2014	Variation 2015/2010
Nombre	4079	3953	↑ 3,2%	↓ -2,0%
Poids moyen	372	360	↑ 12	↑ 6
Prix au kg	2,34	2,47	↓ -0,13	↑ 0,35
Prix moyen	871	888	↓ -17	↑ 144

d'août à décembre (génisses de 17 à 22 mois)	2015	2014	Variation 2015/2014	Variation 2015/2010
Nombre	2581	4204	↓ -38,6%	↓ -50,9%
Poids moyen	425	434	↓ -9	↑ 9
Prix au kg	2,20	2,28	↓ -0,09	↑ 0,26
Prix moyen	934	991	↓ -56	↑ 125

Génisses 15-24 mois maigres



Contexte, commentaires :

- Diminution importante des ventes pour cette catégorie de génisses (-12 %) en raison de la morosité du marché français.

- Baisse des cours de 0,09 €/kg vif sur l'année, de façon assez uniforme tout au long de l'année.

- Le poids moyen est en progression de 6 kg

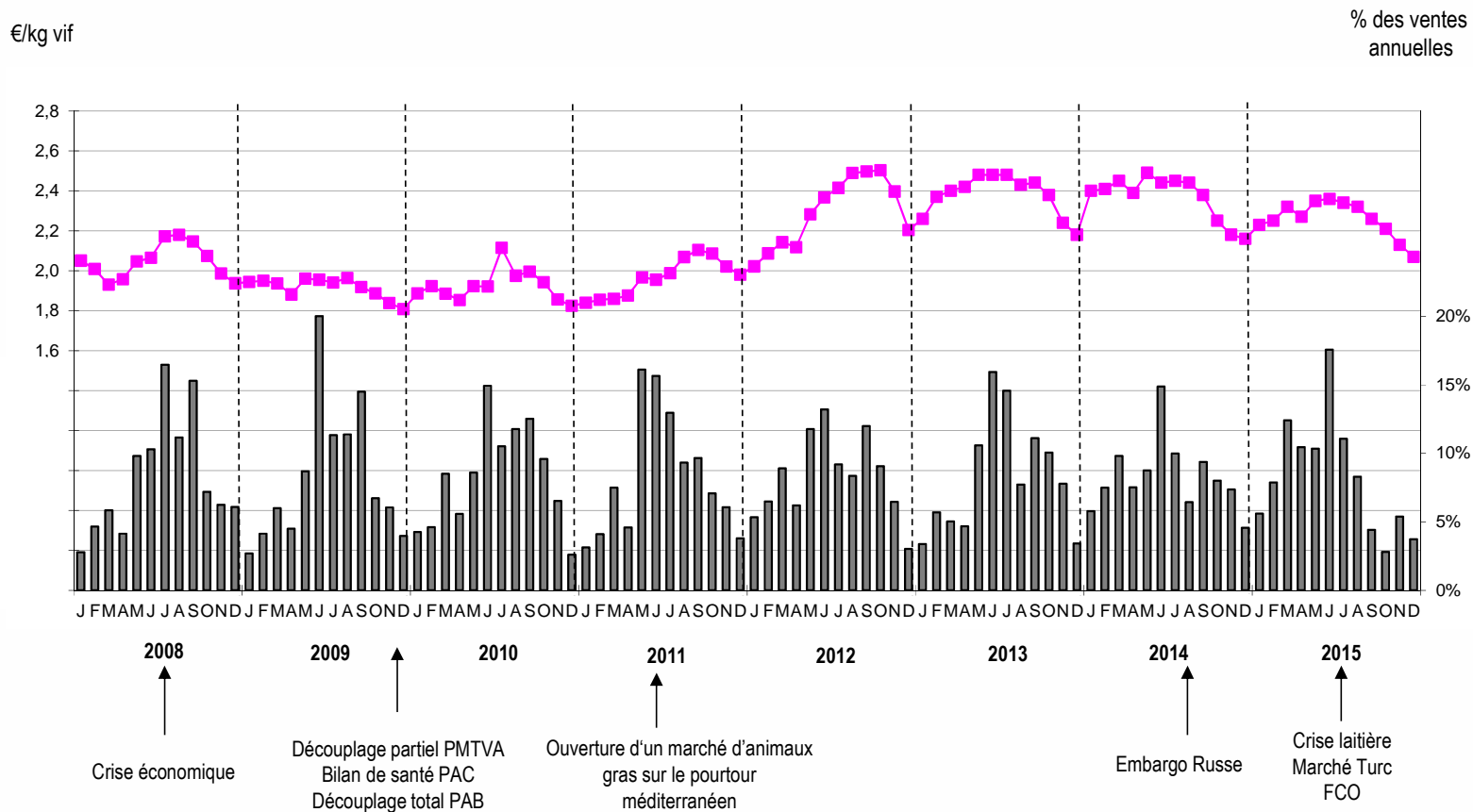
1) **Génisses sorties de janvier à avril** (plus de 22 mois), destinées au marché français : le prix est en retrait de 0.14 €/kg vif après 3 années favorables (2012 à 2014). Le poids moyen progresse de 19 kg par rapport à 2014, en relation avec une fin d'année fourragère 2014 très favorable à la pousse de l'herbe.

2) **Génisses maigres sorties de mai à juillet** (13-16 mois) : le prix moyen est en diminution de 0.13 €/kg vif. Le poids moyen est en progression de 12 kg en relation avec les bonnes conditions de pâture du printemps 2015.

3) **Génisses maigres sorties d'août à décembre** (17 - 22 mois) : le prix moyen de cette catégorie diminue plus faiblement que pour les 2 précédentes avec moins 0.09 €/kg vif. Le poids diminue de 9 kg sans doute en raison de la sécheresse 2015 qui a conduit à anticiper les sorties. Le volume des sorties des 4 derniers mois de l'année est en très fort recul de 40 % en relation avec l'épisode FCO touchant la zone charolaise.

Génisses maigres

Évolution du prix mensuel du kg vif et répartition mensuelle des sorties de 2008 à 2015



Génisses finies (y compris labellisées)**Prix et poids moyen par mois****Année 2015**

Critère	Janv.	Fév.	Mars	Avril	Mai	Juin	Juil.	Août	Sept.	Oct.	Nov.	Déc.	Total	Variation 2015/2014
Nombre	2901	2831	3513	3037	2813	3220	2891	3342	3455	3175	2879	2925	36982	→
Poids carc. moyen	409	410	417	407	407	397	392	391	394	401	402	418	403	↗
Prix au kg en €	4,16	4,11	4,33	4,15	4,15	4,10	4,16	4,20	4,20	4,19	4,14	4,35	4,19	↘
Prix moyen en €	1703	1683	1805	1688	1687	1628	1633	1644	1654	1676	1665	1817	1690	→

Prix et poids moyen par période

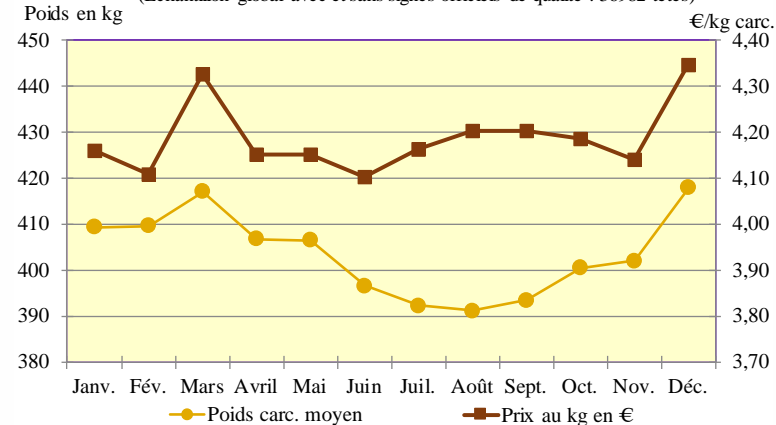
de janvier à mars	2015	2014	Variation 2015/2014	Variation 2015/2010
Nombre	9245	8058	↗ 14,7%	↗ 22,4%
Poids moyen	412	405	↗ 7	↗ 6
Prix au kg	4,21	4,38	↘ -0,17	↗ 0,71
Prix moyen	1736	1773	↘ -37	↗ 314

d'avril à juin	2015	2014	Variation 2015/2014	Variation 2015/2010
Nombre	9070	9447	↘ -4,0%	↗ 12,6%
Poids moyen	403	399	↗ 4	↗ 12
Prix au kg	4,13	4,37	↘ -0,24	↗ 0,71
Prix moyen	1666	1743	↘ -77	↗ 326

de juillet à décembre	2015	2014	Variation 2015/2014	Variation 2015/2010
Nombre	18667	19819	↘ -5,8%	↗ 11,2%
Poids moyen	399	395	↗ 5	↗ 3
Prix au kg	4,21	4,20	↗ 0,01	↗ 0,74
Prix moyen	1680	1657	↗ 23	↗ 305

Génisses finies

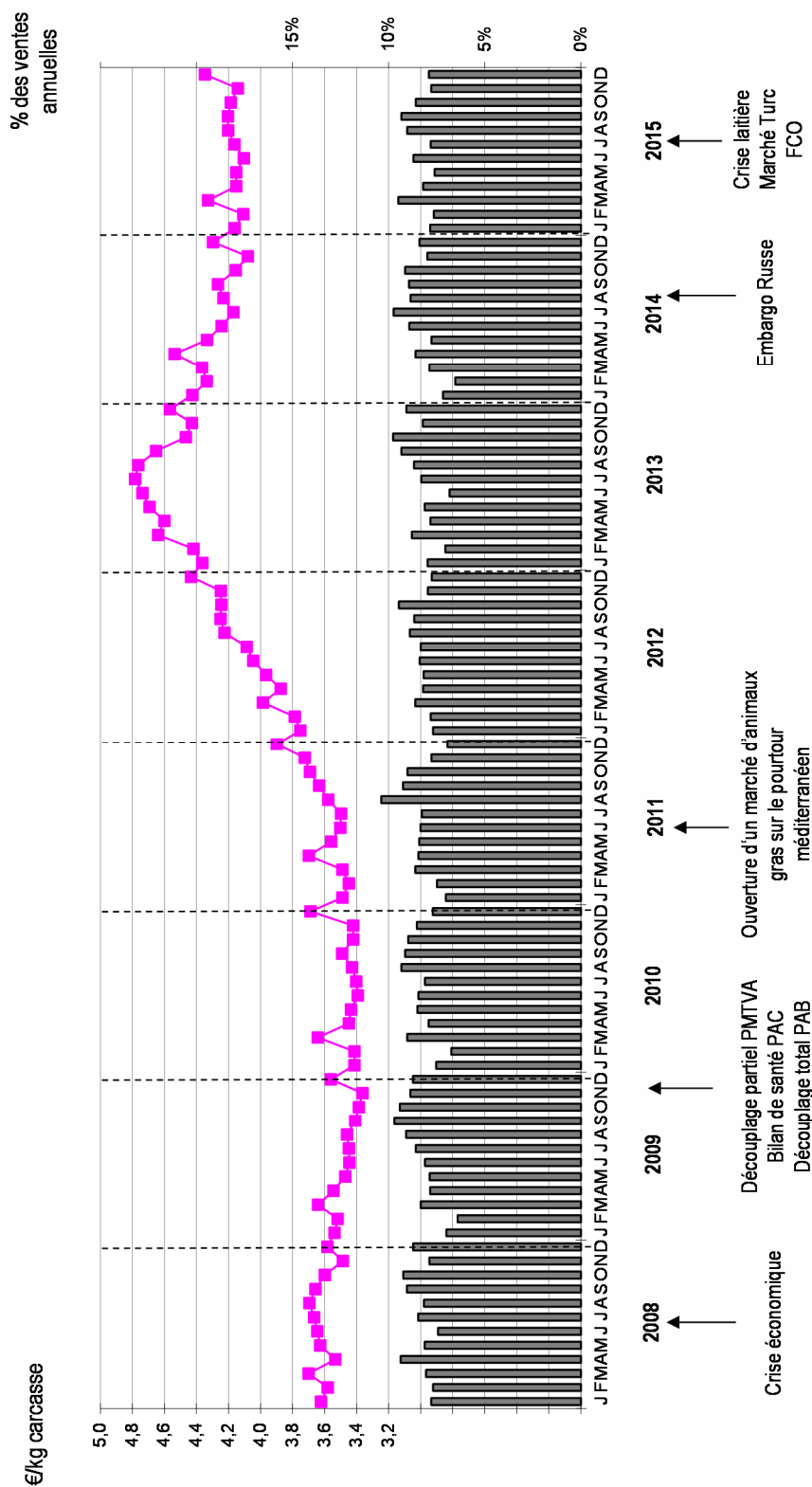
(Echantillon global avec et sans signes officiels de qualité : 36982 têtes)

**Contexte, commentaires :**

- Stabilité de la production : les apports, par rapport à 2014, restent très supérieurs à ce qu'ils étaient en 2010.
- Le marché s'est dégradé dès la fin du printemps, poursuivant la baisse amorcée en 2014. Mais les prix se tiennent mieux en fin d'année comparativement à la campagne précédente.

Génisses finies

**Évolution du prix mensuel du kg de carcasse
et répartition mensuelle des sorties de 2008 à 2015**



Dont Génisses finies jeunes ("Babynettes")**Prix et poids moyen par mois****Année 2015**

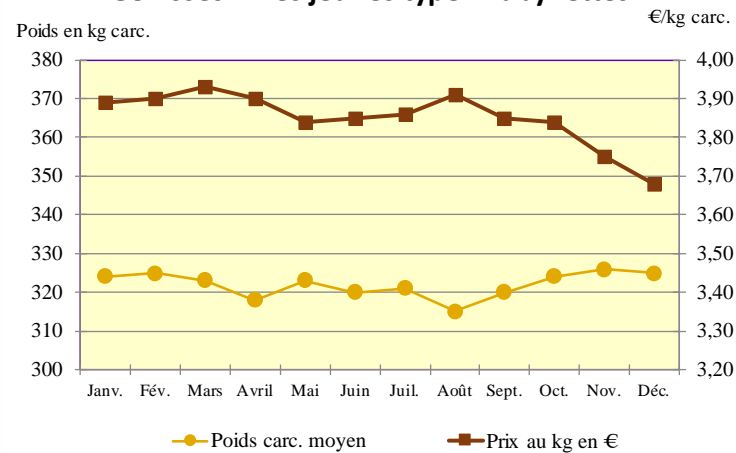
Critère	Janv.	Fév.	Mars	Avril	Mai	Juin	Juil.	Août	Sept.	Oct.	Nov.	Déc.	Total	Variation 2015/2014
Nombre	159	197	185	172	146	236	290	339	352	252	225	218	2771	↘
Poids carc. moyen	324	325	323	318	323	320	321	315	320	324	326	325	321	↔
Prix au kg en €	3,89	3,90	3,93	3,90	3,84	3,85	3,86	3,91	3,85	3,84	3,75	3,68	3,85	↘
Prix moyen en €	1262	1268	1268	1240	1238	1236	1239	1232	1234	1242	1223	1195	1238	↘

Prix et poids moyen par période

de janvier à mars	2015	2014	Variation 2015/2014	
Nombre	541	436	↗	24,1%
Poids moyen	324	317	↗	7
Prix au kg	3,91	4,12	↘	-0,22
Prix moyen	1266	1307	↘	-40

d'avril à juin	2015	2014	Variation 2015/2014	
Nombre	554	585	↘	-5,3%
Poids moyen	320	319	↔	1
Prix au kg	3,87	4,10	↘	-0,23
Prix moyen	1238	1307	↘	-70

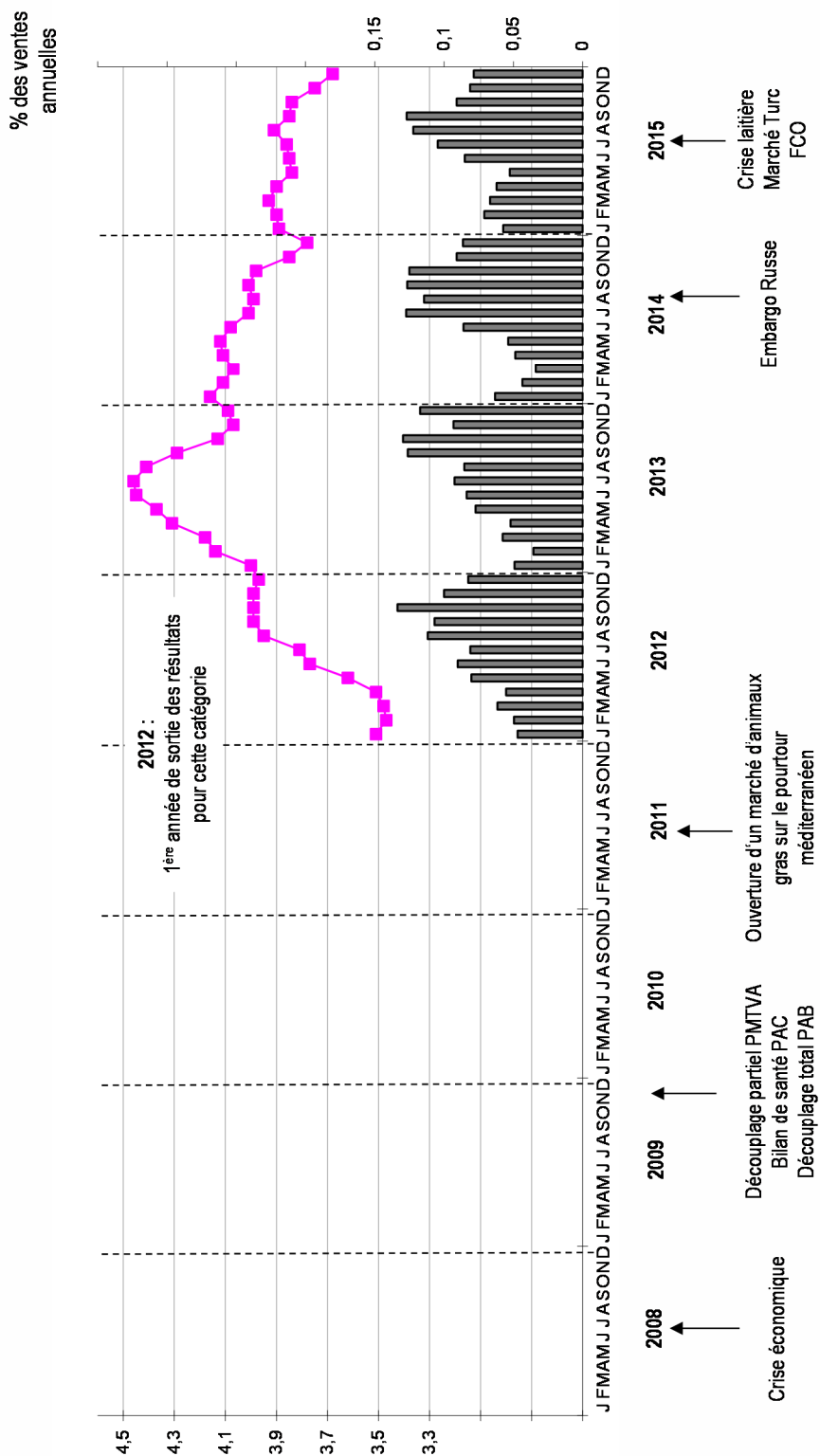
de juillet à décembre	2015	2014	Variation 2015/2014	
Nombre	1676	2081	↘	-19,5%
Poids moyen	321	321	↔	0
Prix au kg	3,83	3,95	↘	-0,12
Prix moyen	1229	1269	↘	-40

Génisses finies jeunes type "Babynettes"**Contexte, commentaires :**

- Ces génisses finies, généralement abattues entre 14 et 23 mois, représentent 7% des génisses finies.
- Leur poids de carcasse est stable autour des 320 kilos, sous la pression de contrats fréquents portant sur un poids maximum de 350 kg, pour un prix qui s'est progressivement dégradé tout au long de l'année.
- La valorisation moyenne à 3,85 € par kilo baisse ainsi de 4% mais assure encore une « plus-value » de l'ordre de 450 € par rapport à une vente de broutarde à 330 kg.

Génisses finies jeunes (« Babynettes »)

Évolution du prix mensuel du kg de carcasse
et répartition mensuelle des sorties de 2012 à 2015



Vaches maigres

Prix et poids moyen par mois

Année 2015

Critère	Janv.	Fév.	Mars	Avril	Mai	Juin	Juil.	Août	Sept.	Oct.	Nov.	Déc.	Total	Variation 2015/2014
Effectif	2958	2386	3390	3627	2558	2643	1669	2159	2279	2878	2934	2104	31585	↗
Prix moyen	1320	1358	1340	1343	1327	1342	1307	1335	1340	1305	1280	1230	1320	↘
Poids vif moyen *	713	706	692	683	683	689	695	699	702	701	705	700	697	↗
Prix au kg *	1,88	1,94	1,95	1,97	1,97	1,95	1,90	1,92	1,95	1,90	1,82	1,74	1,91	↘

* calculé sur un effectif de 24014 vaches soit 76 % de l'effectif total de vaches vendues maigres

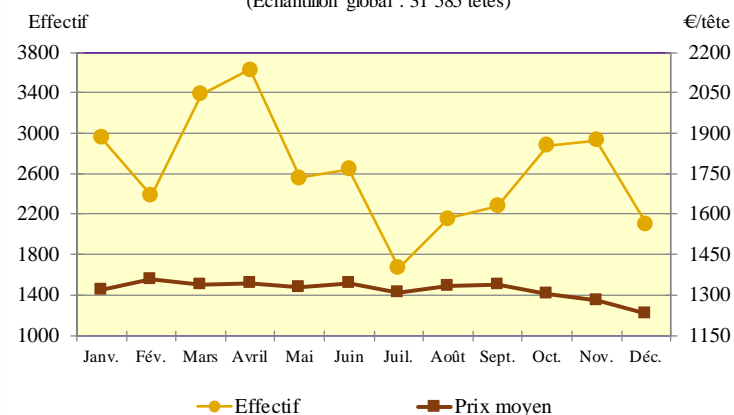
Prix moyen par période

de janvier à mars	2015	2014	Variation 2015/2014	Variation 2015/2010
Nombre	8734	7752	↗ 12,7%	↗ 1,8%
Prix moyen	1338	1353	↘ -15	↗ 307

d'avril à juin	2015	2014	Variation 2015/2014	Variation 2015/2010
Nombre	8828	8423	↗ 4,8%	↘ -3,8%
Prix moyen	1338	1354	↘ -16	↗ 289

de juillet à décembre	2015	2014	Variation 2015/2014	Variation 2015/2010
Nombre	14023	14392	↘ -2,6%	↘ -5,2%
Prix moyen	1299	1313	↘ -14	↗ 250

Vaches maigres
(Echantillon global : 31 585 têtes)

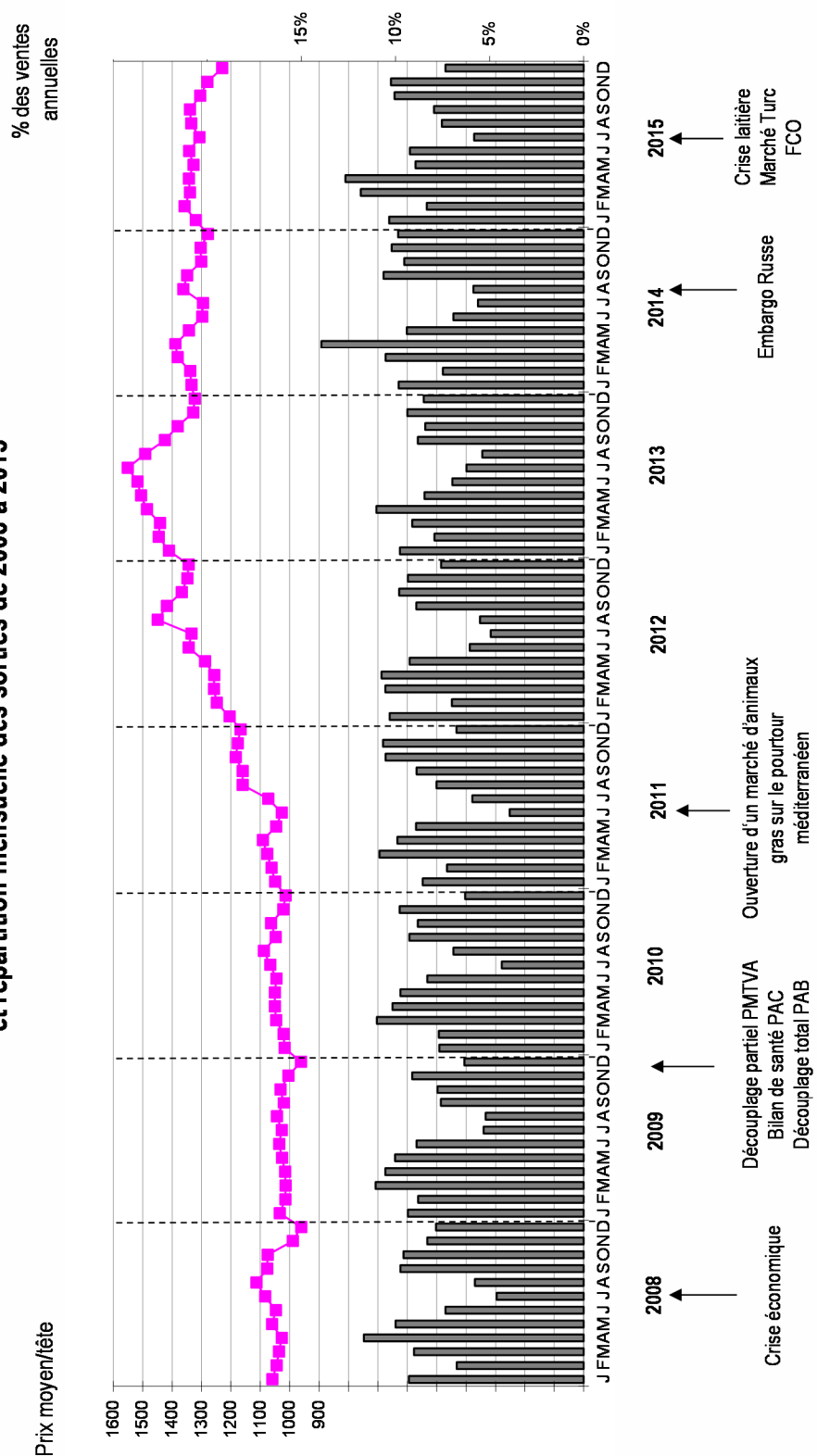


Contexte, commentaires :

- Depuis 2 ans, recapitalisation allaitante partout en France et particulièrement au sein du bassin allaitant, expliquant une hausse du nombre de vaches disponibles pour la vente.
- Mises en marché des vaches finies qui tardent en raison d'une mévente des vaches concurrencées par la présence de vaches laitières (décapitalisation laitière) et des JB français.
- Très légère baisse des prix, liée à un marché intérieur atone.
- La situation baissière de décembre préfigure le marché difficile pour 2016, et ce tant sur le maigre que sur le gras.

Vaches maigres

**Évolution du prix moyen mensuel à la tête
et répartition mensuelle des sorties de 2008 à 2015**



Vaches finies - échantillon global ⁽¹⁾**Prix et poids moyen par mois****Année 2015**

Critère	Janv.	Fév.	Mars	Avril	Mai	Juin	Juil.	août	Sept.	Oct.	Nov.	Déc.	Total	Variation 2015/2014
Nombre	6521	6576	7119	6157	5618	6314	5973	6024	5560	5701	5580	6329	73472	→
Poids carc. moyen	442	447	445	444	442	436	434	433	431	433	437	443	439	↗
Prix au kg en €	3,74	3,71	3,77	3,79	3,79	3,80	3,88	3,95	3,92	3,86	3,82	3,76	3,81	→
Prix moyen en €	1655	1660	1678	1681	1675	1657	1686	1708	1687	1672	1669	1665	1674	↗

Prix et poids moyen par période

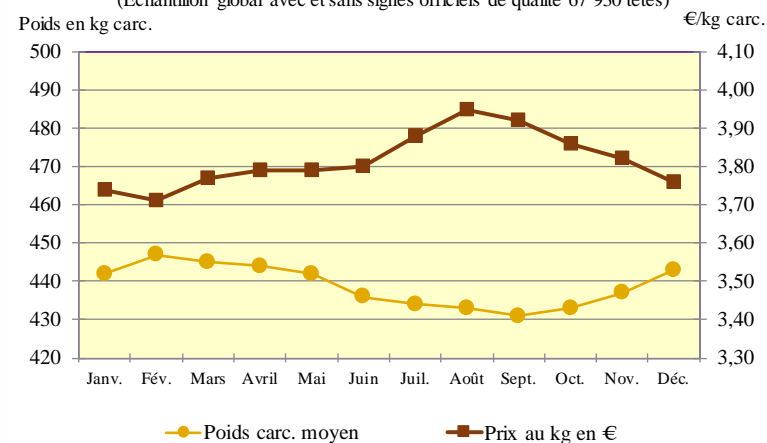
de janvier à mars	2015	2014	Variation 2015/2014	Variation 2015/2010
Nombre	20216	19593	↗ 3,2%	↗ 9,0%
Poids moyen	445	437	↗ 7	↗ 17
Prix au kg	3,74	3,84	↘ -0,10	↗ 0,71
Prix moyen	1665	1681	↘ -16	↗ 371

d'avril à juin	2015	2014	Variation 2015/2014	Variation 2015/2010
Nombre	18089	18310	↘ -1,2%	↗ 8,1%
Poids moyen	441	433	↗ 7	↗ 21
Prix au kg	3,79	3,87	↘ -0,08	↗ 0,69
Prix moyen	1671	1675	→ -5	↗ 369

de juillet à décembre	2015	2014	Variation 2015/2014	Variation 2015/2010
Nombre	35167	35401	↘ -0,7%	↘ -1,4%
Poids moyen	435	430	↗ 5	↗ 15
Prix au kg	3,86	3,77	↗ 0,09	↗ 0,78
Prix moyen	1681	1624	↗ 57	↗ 389

⁽¹⁾ y compris vaches commercialisées avec signes officiels de qualité**Vaches finies**

(Echantillon global avec et sans signes officiels de qualité 67 930 têtes)

**Contexte, commentaires :**

Un afflux de vaches laitières et de jeunes bovins sur le marché intérieur vient encombrer celui de la vache de réforme.

Les délais "achats enlèvement" s'allongent, les animaux restent plus longtemps en ferme, participent à l'augmentation des coûts de finition. Cet allongement de la durée de finition engendre une augmentation du poids de carcasse, se situant autour des 439 kg en moyenne (+7 kg par rapport à 2014).

Les volumes et les prix sont relativement stables jusqu'au dernier trimestre.

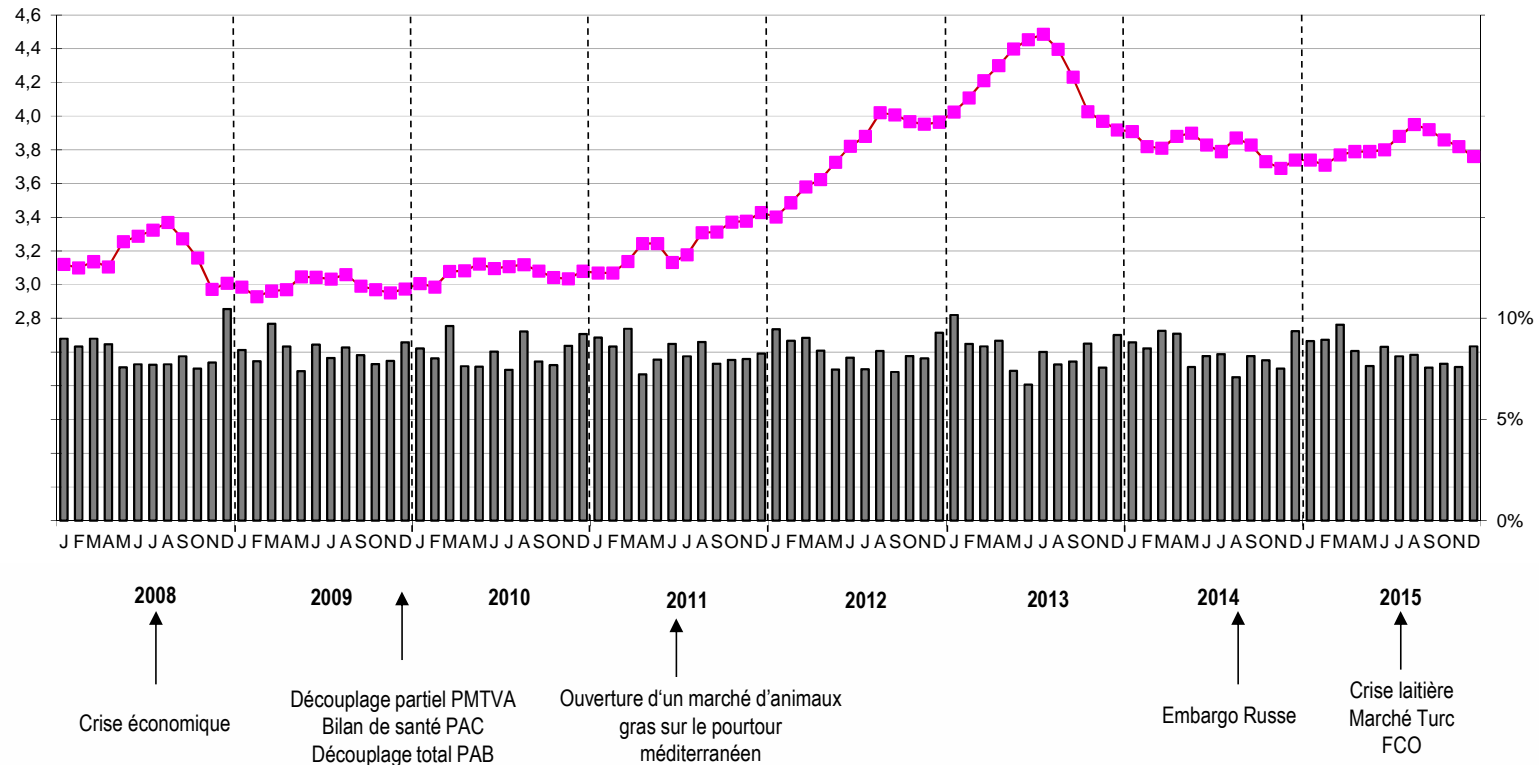
Puis d'octobre à décembre, les cours baissent de 10 centimes du kg carcasse, passant de 3,86 à 3,76 €, en raison d'une consommation particulièrement affaiblie à partir de novembre, premiers signes d'une baisse qui va se poursuivre en 2016.

Vaches finies

Évolution du prix mensuel du kg de carcasse et répartition mensuelle des sorties de 2008 à 2015

€/kg carcasse

% des ventes
annuelles



III. ANNEXES

Vaches finies sans signe officiel de qualité	35
Vaches finies certifiées	36
Vaches finies labellisées	37
Génisses finies non labellisées	38
Génisses finies labellisées.....	39
Bœufs non labellisés	40
Bœufs labellisés	41

Vaches finies sans signe officiel de qualité, vaches finies certifiées, vaches finies labellisées

Les vaches vendues sans signe officiel de qualité représentent 63% de l'ensemble des vaches finies (les vaches certifiées 26%, et les vaches labellisées 11%). Leur poids a progressé de 8 kilos en moyenne (et de 15 kg par rapport à 2013) et leur valorisation s'est globalement stabilisée : -0.01€/kg par rapport à 2014 qui enregistrait une baisse de plus de 7% par rapport à 2013. La tendance pour les vaches certifiées est assez similaire, par contre la part croissante de vaches labellisées a entraîné à la fois une baisse des poids et de la valorisation au kilo de carcasse. La baisse des prix, amorcée en 2014, s'est concrétisée début 2015 sur le prix des vaches labellisées. Ainsi les écarts de prix à l'animal se tassent : +93€ pour les vaches certifiées (+113€ en 2014) et +264€ pour les vaches labellisées (+374€ en 2014, année sur laquelle le label amortissait la baisse des prix).

Vaches finies sans signe officiel de qualité

Etude sur un sous-échantillon de 60102 vaches

Prix et poids moyen par mois

Année 2015

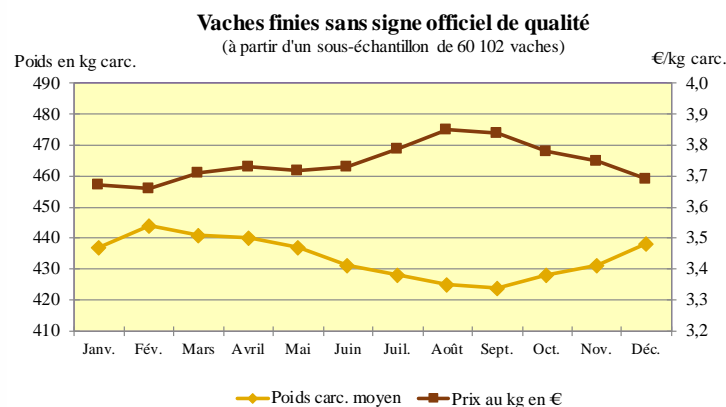
Critère	Janv.	Fév.	Mars	Avril	Mai	Juin	Juil.	Août	Sept.	Oct.	Nov.	Déc.	Total	Variation 2015/2014
Nombre	3559	3529	3675	3169	2728	3232	2935	2952	2832	2884	2988	3471	37954	→
Poids carc. moyen	437	444	441	440	437	431	428	425	424	428	431	438	433	↗
Prix au kg en €	3,67	3,66	3,71	3,73	3,72	3,73	3,79	3,85	3,84	3,78	3,75	3,69	3,74	→
Prix moyen en €	1604	1624	1633	1639	1625	1608	1622	1640	1630	1615	1613	1614	1621	↗

Prix et poids moyen par période

de janvier à mars	2015	2014	Variation 2015 / 2014	
Nombre	10763	10176	↗	5,8%
Poids moyen	441	431	↗	10
Prix au kg	3,68	3,78	↘	-0,10
Prix moyen	1620	1628	→	-8

d'avril à juin	2015	2014	Variation 2015 / 2014	
Nombre	9129	9601	↘	-4,9%
Poids moyen	436	427	↗	9
Prix au kg	3,73	3,81	↘	-0,08
Prix moyen	1624	1626	→	-2

de juillet à décembre	2015	2014	Variation 2015 / 2014	
Nombre	18062	18795	↘	-3,9%
Poids moyen	429	422	↗	7
Prix au kg	3,78	3,71	↗	0,07
Prix moyen	1622	1565	↗	57



Réseau d'élevage charolais

Vaches finies certifiées

Etude sur un sous-échantillon de 60102 vaches

Prix et poids moyen par mois

Année 2015

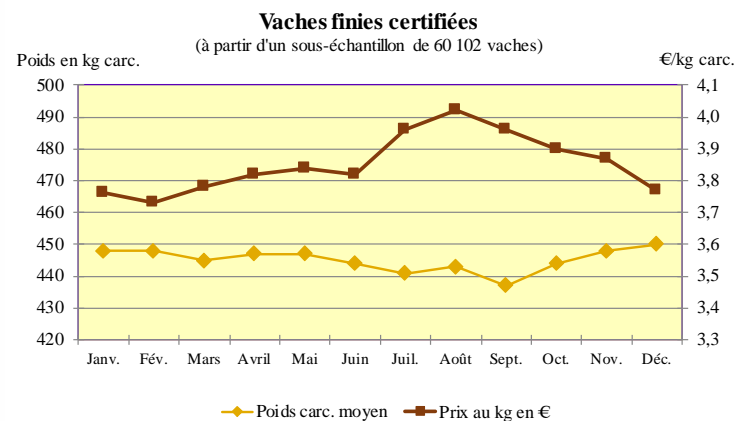
Critère	Janv.	Fév.	Mars	Avril	Mai	Juin	Juil.	Août	Sept.	Oct.	Nov.	Déc.	Total	Variation 2015/2014
Nombre	1232	1286	1574	1221	1315	1382	1448	1339	1128	1216	1050	1150	15341	↘
Poids carc. moyen	448	448	445	447	447	444	441	443	437	444	448	450	445	→
Prix au kg en €	3,76	3,73	3,78	3,82	3,84	3,82	3,96	4,02	3,96	3,90	3,87	3,77	3,85	→
Prix moyen en €	1688	1671	1683	1709	1717	1696	1747	1781	1728	1730	1731	1698	1714	→

Prix et poids moyen par période

de janvier à mars	2015	2014	Variation 2015 / 2014
Nombre	4092	4548	↘ -10,0%
Poids moyen	447	448	→ -1
Prix au kg	3,76	3,87	↘ -0,11
Prix moyen	1681	1737	↘ -57

d'avril à juin	2015	2014	Variation 2015 / 2014
Nombre	3918	4106	↘ -4,6%
Poids moyen	446	442	→ 4
Prix au kg	3,83	3,90	↘ -0,07
Prix moyen	1707	1722	→ -15

de juillet à décembre	2015	2014	Variation 2015 / 2014
Nombre	7331	8219	↘ -10,8%
Poids moyen	444	442	→ 1
Prix au kg	3,92	3,82	↗ 0,10
Prix moyen	1737	1688	↗ 49



Vaches finies labellisées

Etude sur un sous-échantillon de 60102 vaches

Prix et poids moyen par mois

Année 2015

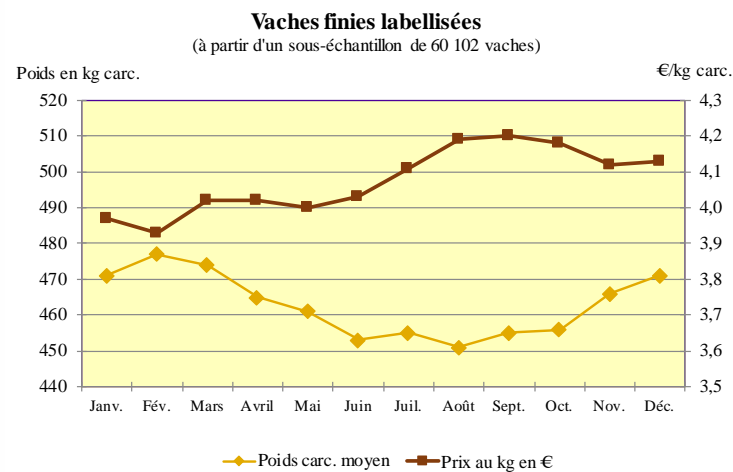
Critère	Janv.	Fév.	Mars	Avril	Mai	Juin	Juil.	Août	Sept.	Oct.	Nov.	Déc.	Total	Variation 2015/2014
Nombre	555	610	685	612	551	600	531	585	520	500	495	563	6807	↗
Poids carc. moyen	471	477	474	465	461	453	455	451	455	456	466	471	462	↘
Prix au kg en €	3,97	3,93	4,02	4,02	4,00	4,03	4,11	4,19	4,20	4,18	4,12	4,13	4,07	↘
Prix moyen en €	1870	1875	1906	1873	1842	1822	1868	1891	1909	1909	1919	1945	1885	↘

Prix et poids moyen par période

de janvier à mars	2015	2014	Variation 2015 / 2014	
Nombre	1850	930	↗	98,9%
Poids moyen	474	472	→	2
Prix au kg	3,98	4,20	↘	-0,23
Prix moyen	1885	1984	↘	-99

d'avril à juin	2015	2014	Variation 2015 / 2014	
Nombre	1763	943	↗	87,0%
Poids moyen	460	472	↘	-13
Prix au kg	4,02	4,22	↘	-0,21
Prix moyen	1846	1994	↘	-148

de juillet à décembre	2015	2014	Variation 2015 / 2014	
Nombre	3194	1853	↗	72,4%
Poids moyen	459	471	↘	-12
Prix au kg	4,15	4,14	→	0,01
Prix moyen	1907	1951	→	-45



Réseau d'élevage charolais

Génisses finies non labellisées, génisses finies labellisées

La part de génisses labellisées représente 15% des génisses commercialisées comme en 2014. Leur poids n'a pas augmenté alors que celui des génisses non labellisées a progressé de 5 Kg, sous l'effet sans doute d'un marché peu actif, retardant les départs initialement prévus. Le prix au kilo de carcasse s'est tassé d'environ 2% sur chacune des 2 catégories, le différentiel de prix à l'animal reste encore un peu supérieur à 350€ (contre plus de 400€ sur 2014).

Génisses finies non labellisées

Etude sur un sous-échantillon de 31448 génisses

Prix et poids moyen par mois

Année 2015

Critère	Janv.	Fév.	Mars	Avril	Mai	Juin	Juil.	Août	Sept.	Oct.	Nov.	Déc.	Total	Variation 2015/2014
Nombre	1933	2039	2609	2269	2149	2518	2073	2403	2446	2318	2049	2049	26855	↗
Poids carc. moyen	411	413	418	408	404	399	397	398	400	403	403	421	406	↗
Prix au kg en €	4,10	4,05	4,29	4,09	4,08	4,05	4,12	4,17	4,16	4,13	4,08	4,31	4,14	↘
Prix moyen en €	1684	1670	1796	1668	1651	1618	1635	1657	1665	1662	1645	1817	1680	↔

Prix et poids moyen par période

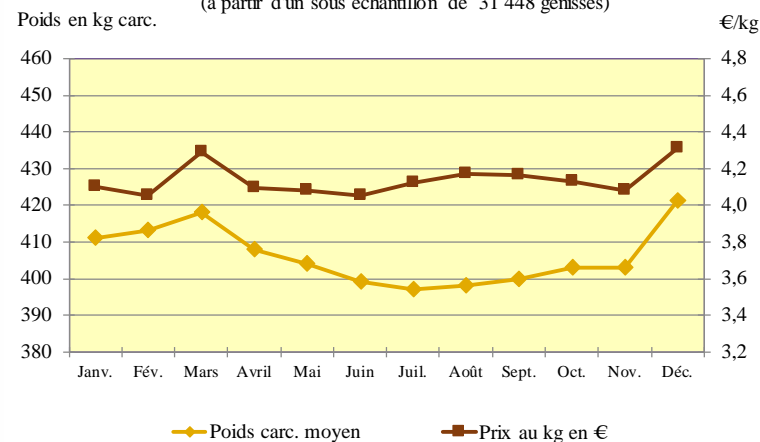
de janvier à mars	2015	2014	Variation 2015 / 2014
Nombre	6581	5251	↗ 25,3%
Poids moyen	414	407	↗ 8
Prix au kg	4,16	4,31	↘ -0,15
Prix moyen	1724	1754	↘ -30

d'avril à juin	2015	2014	Variation 2015 / 2014
Nombre	6936	6080	↗ 14,1%
Poids moyen	403	402	↔ 2
Prix au kg	4,08	4,32	↘ -0,24
Prix moyen	1645	1735	↘ -91

de juillet à décembre	2015	2014	Variation 2015 / 2014
Nombre	13338	12326	↗ 8,2%
Poids moyen	403	400	↔ 3
Prix au kg	4,16	4,14	↔ 0,02
Prix moyen	1679	1656	↔ 23

Génisses finies non labellisées

(à partir d'un sous échantillon de 31 448 génisses)



Génisses finies labellisées

Etude sur un sous-échantillon de 31448 génisses

Prix et poids moyen par mois

Année 2015

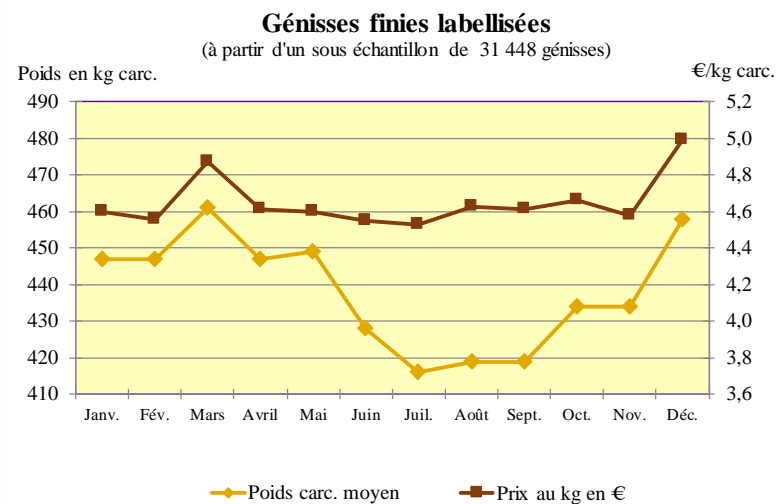
Critère	Janv.	Fév.	Mars	Avril	Mai	Juin	Juil.	Août	Sept.	Oct.	Nov.	Déc.	Total	Variation 2015/2014
Nombre	316	268	381	344	336	359	389	422	489	434	434	421	4593	↗
Poids carc. moyen	447	447	461	447	449	428	416	419	419	434	434	458	437	↔
Prix au kg en €	4,60	4,56	4,87	4,61	4,60	4,55	4,53	4,63	4,61	4,66	4,58	4,99	4,66	↘
Prix moyen en €	2060	2036	2242	2061	2069	1949	1885	1940	1934	2024	1985	2283	2036	↘

Prix et poids moyen par période

de janvier à mars	2015	2014	Variation 2015 / 2014	
Nombre	965	952	↔	1,4%
Poids moyen	453	445	↗	7
Prix au kg	4,70	4,83	↘	-0,13
Prix moyen	2125	2151	↔	-26

d'avril à juin	2015	2014	Variation 2015 / 2014	
Nombre	1039	974	↗	6,7%
Poids moyen	441	448	↘	-7
Prix au kg	4,59	4,88	↘	-0,29
Prix moyen	2025	2189	↘	-164

de juillet à décembre	2015	2014	Variation 2015 / 2014	
Nombre	2589	2247	↗	15,2%
Poids moyen	430	436	↘	-6
Prix au kg	4,67	4,69	↔	-0,02
Prix moyen	2008	2042	↔	-34



Bœufs non labellisés, bœufs labellisés

La part des boeufs vendus sous Label représente plus 34% en 2015, (contre 22 % en 2014). L'écart de poids se réduit logiquement à 18kg (contre 40 kg en 2014 et 53 kg en 2013). L'écart de valorisation du kilo de carcasse n'est plus que 0.17€. Ainsi, le bœuf labellisé enregistre une plus-value moyenne réduite à 150€ contre plus de 400€ en 2013 et 2014. En effet, la baisse générale qui a été enregistrée sur la viande en 2014, n'a été répercutée dans les filières Label que progressivement en 2015.

Bœufs non labellisés

Etude sur un sous échantillon de 2375 bœufs

Prix et poids moyen par mois

Année 2015

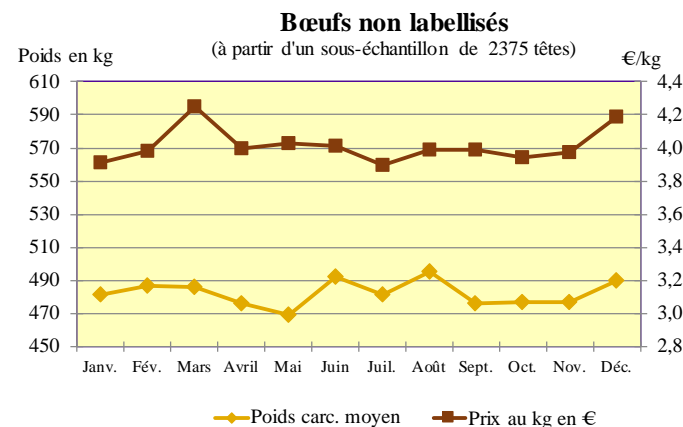
Critère	Janv.	Fév.	Mars	Avril	Mai	Juin	Juil.	Août	Sept.	Oct.	Nov.	Déc.	Total	Variation 2015/2014
Nombre	124	101	172	160	135	118	105	147	100	144	130	124	1560	↗
Poids carc. moyen	481	487	486	476	469	492	481	495	476	477	477	490	482	→
Prix au kg en €	3,91	3,98	4,25	4,00	4,03	4,01	3,90	3,99	3,99	3,94	3,97	4,19	4,02	→
Prix moyen en €	1882	1941	2078	1910	1894	1969	1873	1971	1901	1882	1896	2056	1941	→

Prix et poids moyen par période

de janvier à mars	2015	2014	Variation 2015 / 2014
Nombre	397	283	↗ 40,3%
Poids moyen	485	491	↘ -6
Prix au kg	4,09	4,07	→ 0,02
Prix moyen	1982	2000	→ -18

d'avril à juin	2015	2014	Variation 2015 / 2014
Nombre	413	333	↗ 24,0%
Poids moyen	478	489	↘ -11
Prix au kg	4,02	4,16	↘ -0,14
Prix moyen	1922	2033	↘ -111

de juillet à décembre	2015	2014	Variation 2015 / 2014
Nombre	750	906	↘ -17,2%
Poids moyen	483	475	↗ 8
Prix au kg	4,00	3,91	↗ 0,09
Prix moyen	1932	1858	↗ 74



Bœufs labellisés

Etude sur un sous échantillon de 2375 bœufs

Prix et poids moyen par mois

Année 2015

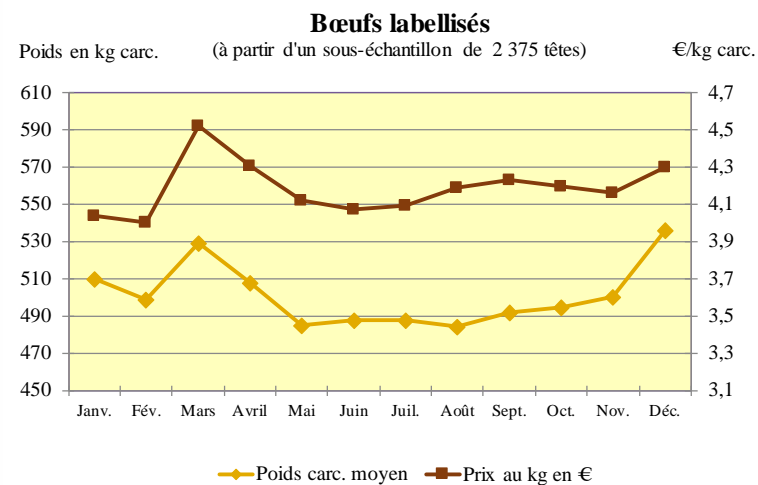
Critère	Janv.	Fév.	Mars	Avril	Mai	Juin	Juil.	Août	Sept.	Oct.	Nov.	Déc.	Total	Variation 2015/2014
Nombre	56	56	62	46	50	73	82	76	72	80	84	78	815	↗
Poids carc. moyen	510	499	529	508	485	488	488	484	492	495	500	536	500	↘
Prix au kg en €	4,04	4,00	4,52	4,31	4,12	4,07	4,09	4,19	4,23	4,20	4,16	4,30	4,19	↘
Prix moyen en €	2057	1995	2391	2189	1995	1988	1998	2029	2083	2077	2075	2305	2096	↘

Prix et poids moyen par période

de janvier à mars	2015	2014	Variation 2015 / 2014
Nombre	174	98	↗ 77,6%
Poids moyen	513	523	↘ -10
Prix au kg	4,20	4,55	↘ -0,35
Prix moyen	2156	2378	↘ -222

d'avril à juin	2015	2014	Variation 2015 / 2014
Nombre	169	116	↗ 45,7%
Poids moyen	493	547	↘ -54
Prix au kg	4,15	4,66	↘ -0,51
Prix moyen	2045	2550	↘ -506

de juillet à décembre	2015	2014	Variation 2015 / 2014
Nombre	472	230	↗ 105,2%
Poids moyen	499	508	↘ -9
Prix au kg	4,19	4,36	↘ -0,17
Prix moyen	2094	2218	↘ -124



Réseau d'élevage charolais

IV. REPARTITION DES ANIMAUX PAR CATEGORIES DE VENTES

Répartition des animaux par catégories de ventes *

469 107 animaux de race charolaise

190 473 Mâles maigres non castrés		80%
<i>dont 32 543 broutards</i>	17%	
<i>dont 143 800 broutards lourds et repoussés</i>	76%	
<i>dont 14 130 taurillons maigres</i>	7%	
44 175 Jeunes bovins		19%
<i>dont 6 075 vendus en vif</i>	14%	
<i>dont 38 100 vendus en carcasse</i>	86%	
3 019 Bœufs		1%
<i>dont 266 bœufs maigres</i>	9%	
<i>dont 2 753 bœufs finis</i>	91%	
66 746 Génisses maigres		64%
37 364 Génisses finies		36%
33 520 Vaches maigres		31%
75 640 Vaches finies		69%
18 170	Autres catégories (reproducteurs, taureaux, veaux,...)	

* y compris les animaux vendus "en bloc"

V. ADRESSES DES ORGANISMES

ACTIS BOVINS	<i>197 rue Charlieu</i>	<i>42300 ROANNE</i>
CADRAN CHATEAUMEILLANT SA		<i>18370 CHATEAUMEILLANT</i>
CCBE	<i>Courtille</i>	<i>23000 GUERET</i>
CHAROLAIS HORIZON	<i>Les Essards - BP 40</i>	<i>71601 VITRY EN CHAROLLAIS</i>
CIALYN	<i>7 rue Jules Rimet</i>	<i>89400 MIGENNES</i>
COVIDO-BOVICOOP	<i>Les Picouts</i>	<i>63340 CHAMPS</i>
ELVEA 71-58	<i>Route de Mâcon</i>	<i>71120 CHAROLLES</i>
ELVEA 21-89	<i>4 rue Hubert Languet</i>	<i>21350 VITTEAUX</i>
GLOBAL	<i>Molaise</i>	<i>71120 CHAROLLES</i>
SICABA	<i>18 rue Albert Rondreux</i>	<i>03160 BOURBON L'ARCHAMBAULT</i>
SICAFOME	<i>Route de Châtillon</i>	<i>58290 MOULINS ENGILBERT</i>
SICAGEMAC		<i>58800 CORBIGNY</i>
SICAGIEB	<i>Ferme de Montedoux</i>	<i>03340 MONTBEUGNY</i>
SOCAVIAC	<i>Les Chaumas</i>	<i>03430 VILLEFRANCHE D'ALLIER</i>



POUR ALLER PLUS LOIN

NOUVELLE PAC 2015 - 2019

*Inosys Réseaux d'élevage charolais
(Institut de l'Élevage, Chambres d'agriculture) - Février 2015*

Conjoncture économique des systèmes Bovins Charolais Campagne 2015

*Inosys Réseaux d'élevage charolais
(Institut de l'Élevage, Chambres d'agriculture) - Juillet 2016*

CONTACTS :

Daniel Lafaye

Chambre d'Agriculture de l'Allier
60 cours Jean Jaurès – BP 1727
03017 MOULINS
Tél. : 04 70 48 42 42

Louis-Marie de Bourayne

Chambre d'Agriculture du Cher – EDE
2701 route d'Orléans – BP 10
18230 ST DOULCHARD
Tél. : 02 48 23 04 00

Vincent Doal

Chambre d'Agriculture de Côte d'Or – EDE
Pôle Agricole de Pouilly en Auxois
21320 CREANCEY
Tél. : 03 80 90 89 09

Claude Vincent

Chambre d'Agriculture de l'Indre – EDE
24 rue des Ingrains
36022 CHATEAUROUX CEDEX
Tél. : 02 54 61 61 59

Guy Muron

Chambre d'Agriculture de la Loire – EDE
Rue du Pont du Rhins Ouest
42120 PERREUX
Tél. : 04 77 91 43 10

Christian Bourge & Frédérique Marceau

Chambre d'Agriculture de la Nièvre
25 boulevard Léon Blum – BP 80
58028 NEVERS CEDEX
Tél. : 03 86 93 40 00

Bruno Mauge

Chambre d'Agriculture du Puy-de-Dôme
11 allée Pierre de Fermat
63171 AUBIERE CEDEX
Tél. : 04 73 44 45 46

Thierry Lahémade

Chambre d'Agriculture de Saône et Loire - EDE
50 route de Mâcon
71120 CHAROLLES
Tél. : 03 85 24 27 84

Catherine Bonin

Chambre d'Agriculture de l'Yonne – ALYSE
Bureau d'Avallon
9 avenue du 11 Novembre
89200 AVALLON
Tél. : 03 86 34 23 41

Christèle Pineau

Institut de l'Élevage
9 allée Pierre de Fermat
63170 AUBIERE
Tél. : 04 43 76 06 83

Poids et prix de vente des animaux Charolais en 2015

ENQUÊTE ANNUELLE DES RÉSEAUX D'ÉLEVAGE

Ce document présente la synthèse globale des prix payés aux éleveurs et des poids de vente des animaux commercialisés en 2015 dans le bassin Charolais. Elle a été réalisée à partir de 665 317 données commerciales -dont 469 107 bovins de race charolaise - fournies par ACTIS BOVINS (42), CADRAN CHATEAUMEILLANT SA (18), CCBE (23), CHAROLAIS HORIZON (71), CIALYN (89), COVIDO-BOVICOOP (03-63), ELVEA 71-58, ELVEA 21-89, FEDER (GLOBAL+SOCAVIAC 03-21-71), SICABA (03), SICAFOME (58), SICAGEMAC (58), SICAGIEB (03). Le traitement de ces données, l'analyse et la rédaction de ce document ont été réalisés par le Réseau d'Élevage Charolais

En résumé :

- En 2015, les cours de toutes les catégories des mâles maigres ont bénéficié d'une hausse des prix de la mi-mai à la mi-septembre, liée à la forte demande de la Turquie : les jeunes brouards se négociaient en moyenne à 2,90 €/kg, les brouards lourds et repoussés en moyenne à 2,54 €, les taurillons maigres à 2,60 €/kg et enfin les jeunes bovins commercialisés en vifs autour de 630 kg à 2,36 €/kg.
- La morosité du marché français a rejailli tant sur les quantités commercialisées (-12%/2014), que sur les prix (-0.09 €/kg vif) pour les génisses maigres. Ainsi les génisses de plus de 22 mois ont connu une augmentation de poids de plus de 19 kg, mais une baisse de prix à la tête de 20 euros, pour un prix moyen de 1050 €/tête. Pour les génisses de 13 à 17 mois, le gain de poids atteint 12 kg, le prix final s'établit à 870 € soit une baisse de 17 €/tête.
- Les cours des jeunes bovins finis n'évoluent pas cette année et se situent à 3,73 €/kg. En revanche, les poids de vente progressent de 7kg pour atteindre 441 kg en moyenne.
- Un maintien des cours des vaches finies au niveau de 2014, proches des 3,80 €/kg carcasse, grâce à la bonne tenue des prix européens. Le poids moyen de carcasse atteint 439 kg (+ 7 kilos par rapport à 2014). Par ricochet, le prix des vaches maigres diminue très légèrement (- 1%/2014) et approche 1320 euros/tête. Leur poids moyen augmente de 6 kg et se situe à 697 kg.
- Les génisses finies commercialisées au poids moyen de 403 kg voient leur prix diminuer de 2 % pour s'établir à 4,19 €/kg, (4,29 €/kg en 2014).

Juillet 2016

Document édité
par l'Institut de l'Élevage
149 rue de Bercy
75595 Paris Cedex 12
www.idele.fr
ISSN : 2416-9617
Référence idele 0016502024



Inosys-Réseaux d'Élevage est un réseau de compétences, déployé sur l'ensemble du territoire français, qui associe près de 1600 éleveurs et 240 ingénieurs des Chambres d'agriculture et de l'Institut de l'Élevage. Il repose sur le suivi d'exploitations volontaires, représentant la diversité des systèmes d'élevages herbivores. Cet observatoire des pratiques, de la contribution au développement durable et de l'évolution de l'élevage constitue une véritable infrastructure de recherche et développement. Ses nombreuses productions, sous forme de références ou d'outils de diagnostic et de conseil, aident à raisonner des projets d'installation et alimentent les actions de conseil. Le dispositif permet de simuler ou d'évaluer l'impact de politiques publiques, de changements réglementaires, d'aléas climatiques ou de marchés. Ce réseau permet en outre de diffuser largement sur le terrain le savoir et les outils nécessaires à l'appropriation de nouvelles problématiques, comme par exemple les enjeux de l'agroécologie. En ce sens il contribue largement à la formation continue des éleveurs et de leurs conseillers.

LES PARTENAIRES FINANCIERS

Le suivi et la valorisation annuelle des données de l'échantillon national des fermes suivies dans le cadre du dispositif Inosys Réseaux d'Élevage (socle national), ainsi que la construction de l'expertise en équipes et le repérage de systèmes d'exploitations innovants, bénéficient d'un soutien financier de France AgriMer et du Ministère de l'Agriculture (CASDAR), dans le cadre du PNDAR et des PRDAR.

D'autres sources de financement sont mobilisées pour le suivi de fermes choisies à l'échelle régionale (socles régionaux) ou pour des travaux spécifiques sur des thèmes porteurs d'enjeux d'avenir.



Avec la contribution financière
du compte d'affectation spéciale
"développement agricole et rural"

