

2. ANALYSER LES PRODUITS D'UN ATELIER CAPRIN LAITIÉ

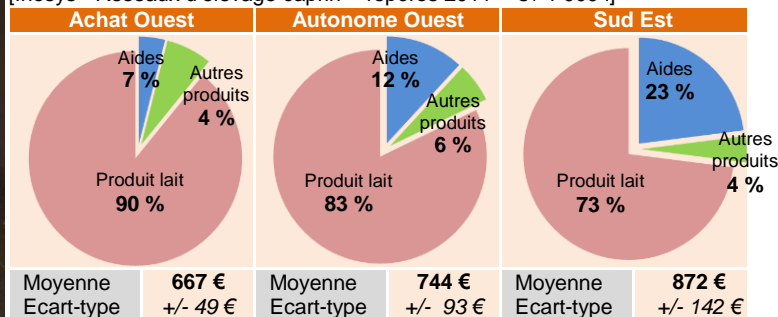
Repères pour réaliser un diagnostic Coût de production

LES PRODUITS

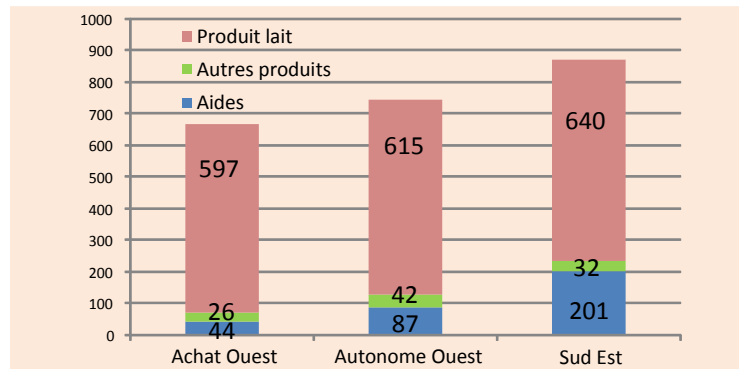
Les produits de l'atelier caprin correspondent à la somme du prix moyen du lait, des autres produits (ventes de chevreaux et réformes, vente de reproducteurs, variation d'inventaire, vente de fourrages...) et des aides. Ce produit total est en moyenne de 744 €/1000 litres, tous systèmes confondus (année 2011). Le prix du lait représente 83 % de ce total contre 5 % pour les autres produits et 13 % pour les aides.



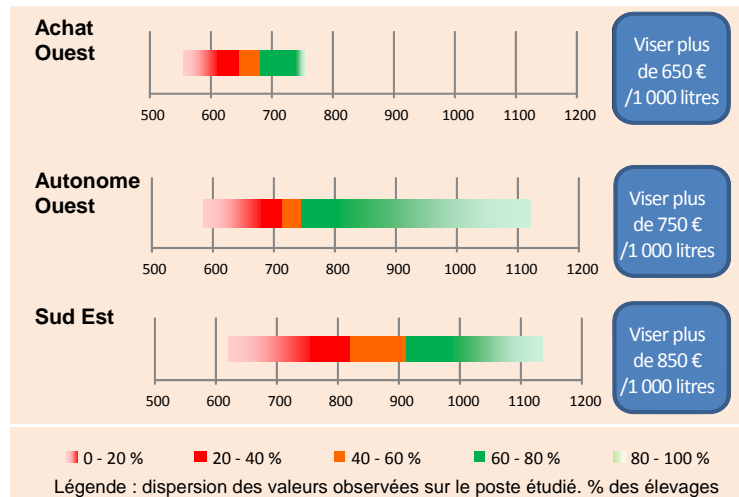
> Figure 1 : Composition du produit selon les systèmes
[Inosys - Réseaux d'élevage caprin - repères 2011 – € / 1 000 l]



> Figure 2 : Composition du produit selon les systèmes
[Inosys - Réseaux d'élevage caprins - repères 2011 – € / 1 000 l]



> Figure 3 : Variabilité observée selon les systèmes et repère proposé
[Inosys - Réseaux d'élevage caprins - repères 2011 – € / 1 000 l]



Le prix du lait varie entre l'Ouest et le Sud-Est. Le prix de base est un peu différent entre les 2 régions, c'est aussi l'écart saisonnier plus important dans le Sud-Est qui explique un prix du lait plus élevé.

Le montant des autres produits et aides rapportés au lait commercialisé est d'autant plus fort que la productivité des chèvres est faible. Leur poids est donc plus élevé dans les élevages supportant de fortes contraintes de milieu.

Le montant des autres aides est aussi à mettre en lien avec l'autonomie des élevages (surface fourragère et céréales autoconsommées).



Résultats nationaux

LE PRIX DU LAIT

Il représente 83 % du produit total des ateliers laitiers caprins et 614 €/1 000 litres en moyenne en 2011.

Le prix de base varie selon les zones de production. L'écart saisonnier de prix est plus prononcé dans le Sud Est que dans les autres régions.

Des prix au gramme différentiel sont ensuite appliqués sur les quantités de matière grasse et de matière protéique produites au-delà de la composition standard. Avec la nouvelle grille de paiement EURIAL POITOURAINE, ces critères sont en cours d'évolution.

Les autres bonifications ou pénalisations sont variables selon les régions ou entreprises.

LES AUTRES PRODUITS

Ils représentent 5% du produit total des ateliers laitiers caprins et 35€/1000 litres en moyenne en 2011. Ils comprennent les ventes de chevreaux et de chèvres de réforme, les ventes de reproducteurs, l'autoconsommation, les variations d'inventaire du cheptel, les ventes et variation de stocks fourragers... Les achats d'animaux sont soustraits.

LES AIDES

Elles représentent 13% du produit total des ateliers laitiers caprins et 95€/1000 litres en moyenne en 2011. Elles comprennent les aides directement liées à la présence du troupeau, dites « couplées », les aides découplées et les aides du 2^{ème} pilier de la PAC.

Précisions méthodologiques

Le poste « aides » comprend toutes les aides dites des 1^{er} et 2^e piliers (DPU, prime à la chèvre, aides à l'agriculture biologique, PHAE, ICHN, ...), les aides conjoncturelles.

Les remboursements exceptionnels ou aides sur des dépenses sont déduits des postes de charges correspondants (ex : TIPP à déduire du poste carburant ; aide contrôle MAT, aide au service de remplacement en déduction de ces dépenses...). C'est également le cas pour les indemnités de remboursement d'un « petit » sinistre (ex : bris de glace à déduire du poste « entretien du matériel »...).

Les aides pour investissement n'entrent pas dans le calcul (que ce soit ou non en remboursement d'un sinistre).

Les indemnités d'assurance « récolte » et celles liées aux dégâts du gibier sont à saisir en produit dans l'atelier correspondant.

Toutes les aides prises en compte doivent correspondre au fonctionnement de l'exploitation de l'année étudiée ; en particulier celles liées à un aléa, doivent être comptées ou réaffectées l'année de l'événement et non l'année du versement.

Tableau 1 Repères par système et caractéristiques techniques

	Achat Ouest		Autonome Ouest		Sud Est	
	moyenne	670 €/1000 litres et plus	moyenne	750 €/1000 litres et plus	moyenne	850 €/1000 litres et plus
Produit (€/1000 l)	667	711	744	846	872	981
Dont prix du lait	597	620	615	670	640	693
Dont autres produits	26	37	42	57	32	46
Dont aides	44	53	87	119	201	243
Lait par chèvre	940	980	820	805	715	705
TB	36.9	37.2	37	38.5	37.3	38.5
TP	33.3	33.7	33.1	34.1	33.2	34.4
% élevages désaisonnés	48%	60%	37%	58%	44%	62%
% élevages avec IA	67%	80%	68%	80%	73%	86%

DIAGNOSTIC DES PRODUITS ET LEVIERS D'ACTION

ANALYSER LE POSTE « PRIX DU LAIT »

- Analyser la courbe de production en fonction de la grille de prix de la laiterie
- Analyser l'impact de la composition du lait
- Analyser les réactions enregistrées sur le prix du lait : qualité du lait, autres critères spécifiques à l'entreprise
- Opportunités de commercialisation en bio ou sous d'autres signes de qualité

AMELIORER LE POSTE « PRIX DU LAIT »

Optimiser la courbe de production en fonction de la grille de prix de sa laiterie,
Améliorer la composition du lait : alimentation, génétique,
Solutionner les problèmes de qualité du lait...

Pour en savoir plus

Diagnostic « Améliorer la composition du lait » Action Bien vivre du lait de chèvre

Dossier mammites caprines,

<http://idele.fr/recherche/publication/idelesolr/recommends/dossier-mammites-caprines.html>

ANALYSER LE POSTE « AUTRES PRODUITS »

Ce poste peut être soumis à des variations annuelles parfois fortes, il est conseillé de le regarder en moyenne sur 2 à 3 ans. Le poids du poste doit être resitué dans le produit total de l'exploitation. Les marges de progrès seront proportionnelles au poids initial de ce poste.

Etapes de l'analyse du poste « autres produits » :

- Analyser le détail du produit viande : vente d'animaux, achat d'animaux, variation de stocks
- Analyser les causes d'un faible effectif d'animaux vendus : mortalité chevreaux et chèvres
- Analyser le prix des animaux vendus et achetés : type de chevreaux vendus, période de vente des chevreaux

Les marges de manœuvre existent pour améliorer ce poste ; vente de reproducteurs, engraissement des chevreaux, transformation viande.... Mais ces pistes peuvent souvent nécessiter du temps, des coûts supplémentaires voire des investissements.

ANALYSER LE POSTE « AIDES »

La plupart des aides ne peuvent être optimisées car elles sont majoritairement découplées et celles liées à des événements conjoncturels ne sont pas maîtrisables. Mais elles doivent être correctement calculées et analysées pour permettre une bonne interprétation du prix de revient ou du prix de fonctionnement)

Etapes de l'analyse du poste « aides » :

- Comparer les aides perçues aux droits théoriques de l'éleveur, analyser les causes d'écart possibles (sous-déclaration, pénalités...).
- Analyser les aides liées au fonctionnement de l'exploitation (PAC, PHAE, aides bio...).
- Analyser les aides conjoncturelles ou temporaires, les mettre en relation avec les postes de coûts correspondants.
- Resituer l'évolution des aides sur plusieurs années, si besoin, refaire des calculs sans les aides temporaires.

Sensibilité à la conjoncture...

Toute évolution du prix du lait, à la hausse ou à la baisse impacte fortement la rémunération aux 1 000 litres.

CONTACTS

Inosys - Réseaux d'élevage caprin

Nicole Bossis

Bretagne, Pays de la Loire,
Poitou-Charentes, Centre,
Limousin
Tél. : 05 49 44 74 94
Fax : 05 49 46 79 05
@ : nicole.bossis@idele.fr

Emmanuelle Caramelle-Holtz

Aquitaine, Midi-Pyrénées
Tél. : 05 61 75 44 36
Fax : 05 61 73 85 91
@ : emmanuelle.holtz@idele.fr

Catherine de Boissieu

Aquitaine, Midi-Pyrénées
Tél. : 05 61 75 48 30
Fax : 05 61 73 85 91
catherine.deboissieu@idele.fr

Christine Guinamard

Provence-Alpes-Côte d'Azur,
Languedoc-Roussillon,
Rhône-Alpes,
Bourgogne, Auvergne
Tél. : 04 92 72 32 08
Fax : 04 92 72 73 13
@ : christine.guinamard@idele.fr

Une collection nationale de fiches pour l'appui au diagnostic « Coût de production »

Cette fiche fait partie d'un dossier réalisé par l'Institut de l'Élevage dans le cadre du dispositif Inosys - Réseaux d'élevage caprin, avec l'appui financier de FranceAgriMer.

Pour accéder à l'ensemble des fiches produites :

L'ensemble de ces fiches et leurs mises à jour à venir sont téléchargeables sur le site de l'Institut de l'Élevage : www.idele.fr

Rappel méthodologique sur l'approche nationale « coût de production » en élevage caprin proposée par l'Institut de l'Élevage :

<http://idele.fr/domaines-techniques/economie-et-gestion-de-l'exploitation/couts-de-production-et-marges/publication/idelesolr/recommends/calculer-le-cout-de-production-en-elevage-caprin-laitier-et-fromager.html>

INOSYS - RÉSEAUX D'ÉLEVAGE

Un dispositif partenarial associant des éleveurs et des ingénieurs de l'Institut de l'Élevage et des Chambres d'agriculture pour produire des références sur les systèmes d'élevages.

LES PARTENAIRES FINANCIERS

Ce document a été mis à jour dans le cadre d'une action financée par FranceAgriMer et par le Ministère de l'Alimentation, de l'Agriculture et de la Pêche (CasDAR).



Août 2014

Document édité par l'Institut de l'Élevage - 149 rue de Bercy, 75595 Paris CEDEX 12 - www.idele.fr –
PUB IE : 00 14 502 024 - Crédits photos : Institut de l'Élevage – Chambres d'Agriculture