



Le réseau thématique « Modèles d'installations audacieuses » a pour objectif d'identifier des nouveaux profils d'éleveurs d'ovins viande, en termes de trajectoires d'installation, de viabilité et de vivabilité.

Animation

Rodolphe PUIG
Chambre d'agriculture
du Lot

Conseiller ovin, il accompagne les éleveurs de l'installation à leur quotidien d'éleveur.

Animateur de filière ovine, il centralise les références technico-économiques départementales, et coorganise les Ovinpiades, JTO départementale.

Apporteur de fermes de références Inosys Ovins Viande et RT Ovins Lait hors bassins.

Il participe également aux groupes et cellules techniques CIIRPO et Inn'Ovin, et met en place les différentes actions de programmes et essais.

Gwendoline ELLUIN
Institut de l'Élevage -
Service Approches
sociales et travail en
élevage (ASTRE)

Elle est responsable de l'animation de l'équipe Inosys Réseau d'élevage bovin lait des Hauts de France et est impliquée dans une diversité de projets régionaux et européens sur des thèmes variés dont l'approche technico-économique, l'animation participative ou le travail en élevage ruminant.



Élevages ovins viande
En France

Le réseau thématique **Modèles d'Installations Audacieuses en ovins**

RT09 - FEUILLE DE ROUTE 2023



MONTÉE EN PUISSANCE DES SYSTÈMES D'ÉLEVAGE OVIN ALTERNATIFS

De plus en plus d'installations en petits ruminants, notamment en ovin viande, sortent du cadre traditionnel. Les fermes suivies dans le réseau thématique « Modèles d'installations audacieuses » présentent parfois plus d'autofinancement, saisissent des opportunités locales, sont atypiques par rapport au territoire, avec de la pluriactivité ou de la valorisation de surface non agricole.

Ces systèmes sont souvent moins utilisateurs d'accompagnements d'organismes extérieurs car conscients d'être hors des sentiers battus ou par méconnaissance des appuis.

L'analyse technico-économique de ces systèmes sera axée sur les spécificités éventuelles, notamment en matière d'organisation du travail (conduite du troupeau, commercialisation, confort de travail...) et l'accent sera mis sur la rémunération du travail effectivement engagé.

Au niveau social, seront observés les motivations et les doutes de ces nouveaux éleveurs, ainsi que les difficultés et astuces de leurs installations atypiques.

NOS MOTS CLÉS :

Double actif, Parcours à l'installation, Adaptations, Eco-pâturage, Territoire, Environnement, Agrivoltaïsme, Hors cadre familial, Surfaces additionnelles et complémentaires

FACE À L'ÉMERGENCE DE NOUVEAUX SYSTÈMES OVINS, LES BESOINS EXPRIMÉS PAR LES TECHNICIENS



44 %

d'installations en ovins viande en hors cadre familial <40 ans entre 2010-2020 ¹

1 500

éleveurs(es) ovins ont une activité extérieure en plus de l'élevage ²

¹ Livre blanc « Le renouvellement des actifs en élevages bovin, ovin et caprin ». CNE, fév. 2023

² Pâtre, novembre 2017 : <https://www.reussir.fr/patre/mille-facons-detre-pluriactifs>

Plus de la moitié³ des installations individuelles se font avec moins de 250 brebis, de la pluriactivité, des circuits courts, des activités de service... Les éleveurs ovins allaitants conduisent des systèmes très diversifiés et l'essor de nouvelles pratiques telles que l'éco-pâturage ou l'agrivoltaïsme tend à accroître cette diversité.

En lait comme en viande, le taux de remplacement est plus élevé que dans les autres secteurs (moyenne de 79 %¹ sur l'ensemble de l'agriculture). Cependant les départs précoces ou les carrières courtes sont nombreux : ainsi, 25 %³ des carrières des éleveurs ovins viande avec 50 à 150 brebis ont une durée de moins de 10 ans. Ce chiffre interroge sur la pérennité de ces systèmes.

94 %

de taux de remplacement des actifs en ovins viande sur 2016-2018

³ source : DTE n°7 « Eleveur de ruminants : l'attractivité du métier en question ». Institut de l'Élevage, mai 2023)

LES 4 AXES DE TRAVAIL PRIORITAIRES DU RÉSEAU THÉMATIQUE

AXE N°1



CRÉER UNE ÉQUIPE RESSOURCE

Pour cela, il s'agit d'échanger et de partager nos expériences sur les projets alternatifs, de se mettre à niveau sur les projets existants dans les différentes régions et de mutualiser des outils.

AXE N°2



DISPOSER D'INDICATEURS DE CONSEIL

Comprendre les besoins d'accompagnement des éleveurs de ces systèmes. Créer des indicateurs de réussites avec des bornes minimum/maximum, du technico-économique jusqu'à la commercialisation en mettant en avant la nécessité de revenu.

AXE N°3



PROPOSER DES TÉMOIGNAGES

Collaborer pour produire des exemples de trajectoires durables, viables, vivables pour aider à une "ouverture d'esprit" des conseillers et autres éleveurs ovins vers ces nouveaux systèmes.

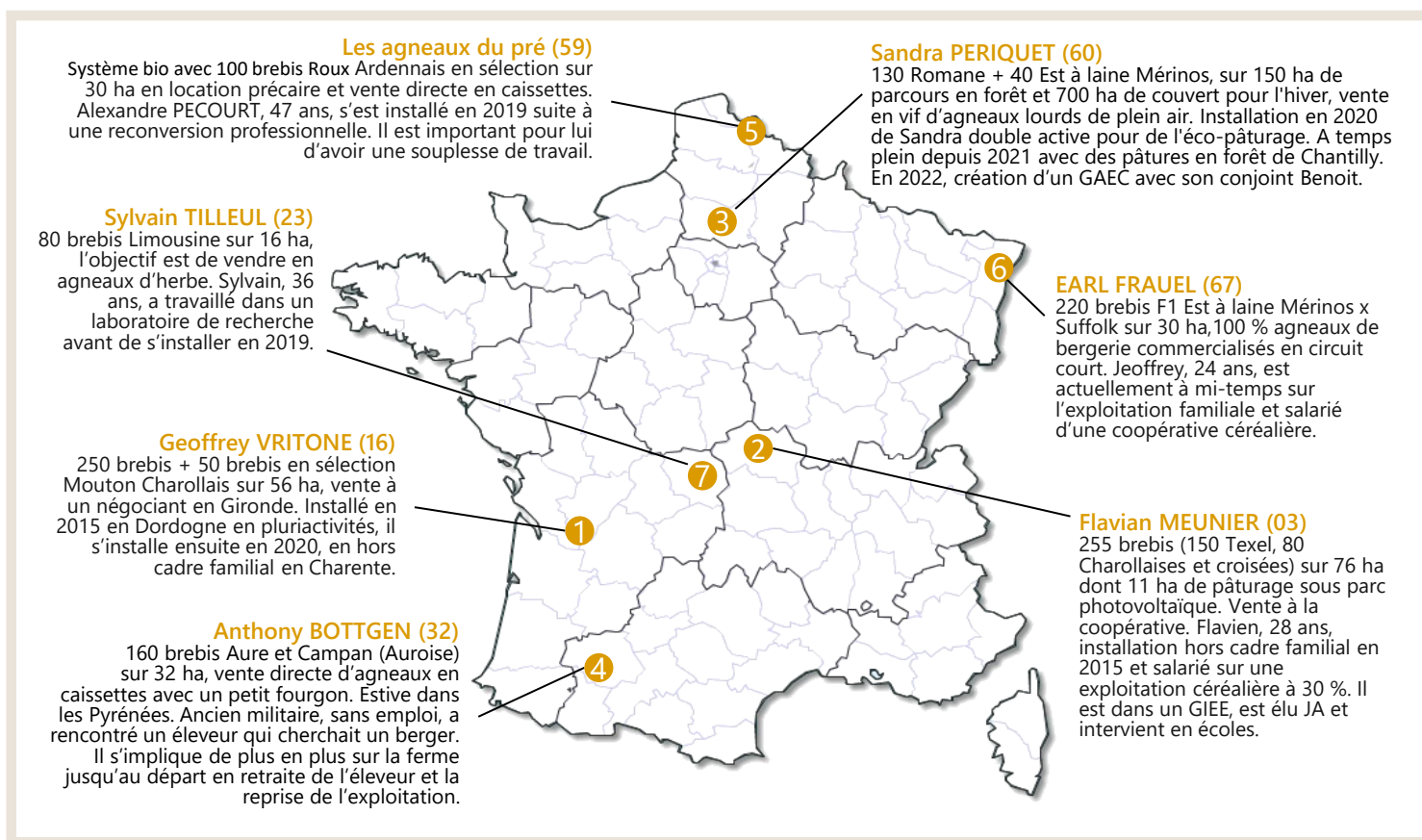
AXE N°4



DIFFUSER LARGEMENT LES RÉSULTATS


Diffuser en interne et externe : les comptes-rendus de nos échanges, les trajectoires des éleveurs du réseau et leurs résultats pour démocratiser ces systèmes audacieux auprès des conseillers de toutes structures et des éleveurs ovins.


LES ÉLEVEURS SUIVIS DANS LE CADRE DU RÉSEAU THÉMATIQUE





LES CONSEILLERS INOSYS IMPLIQUÉS DANS LE RÉSEAU THÉMATIQUE


ANIMATEURS DU RÉSEAU


Gwendoline ELLUIN 
 Institut de l'Élevage –
 Saint Laurent Blangy (62)

Rodolphe PUIG 
 CA 46 - Cahors


Arnaud CUVILLIER 
 CA 60 – Beauvais
 Technicien ovin-caprin, il réalise les appuis techniques auprès des éleveurs de l'Oise et de la Somme, anime des formations pour les éleveurs ou groupes d'éleveurs, met en œuvre du contrôle de performance ovin ainsi que le suivi du réseau Inosys ovin. Elevage suivi dans le RT : 3

Jean-Pierre SAULET-MOES 
 CA 67 – Strasbourg
 Conseiller spécialisé expert en ovin-caprin depuis plus de 25 ans, défini comme « M. Mouton ». Ingénieur réseau, animateur d'un groupe d'éleveurs sur la thématique de la valorisation d'agneaux en circuit court. Elevage suivi dans le RT : 6

Nathalie AUGAS 
 CA 16 – Angoulême
 Conseillère spécialisée en production ovine, ses principales missions sont l'accompagnement des éleveurs, le suivi du réseau Inosys, le contrôle de performances ovin et les déclarations PAC. Elevage suivi dans le RT : 1

Romain PLECHOT 
 CA 32 – Auch
 Conseiller bovin viande, il réalise le contrôle de performances et les pointages bovin, le suivi technico-économique, les CAP'2ER® ainsi que le suivi du réseau Inosys bovin et ovin viande. Il anime la fédération de race Mirandaise. Elevage suivi dans le RT : 4

Julien VAISSET 
 CA 23 - Guéret
 Conseiller spécialisé ovin et animateur de la FDO, il a pour mission le suivi du réseau d'élevages Inosys, la participation aux groupes et cellules techniques CIIRPO, la mise en œuvre des actions prévues dans différents programmes, la mise en place de formations et l'accompagnement des déclarations PAC. Elevage suivi dans le RT : 7

Lucille GUYARD 
 CA 03- Moulins
 Conseillère ovin en charge des références de la filière et du suivi des fermes Inosys, également conseillère d'entreprises. Elevage suivi dans le RT : 2

Thomas WARTEL 
 CA 59/62 – St Laurent Blangy
 Conseiller ovin-caprin, en charge du contrôle de performances, il accompagne les éleveurs sur le plan technique et économique, participe au suivi de fermes de références Inosys et réalise des études de projets pour les futurs installés. Elevage suivi dans le RT : 5

EXPERTE MOBILISÉE

Carole JOUSSEINS
 Institut de l'Élevage
 produit des références technico-économiques, sociales et environnementales en élevage ovin viande dans le Sud-Ouest (Inosys Réseaux d'élevage). Elle participe à des projets régionaux, nationaux et européens sur la durabilité des systèmes ovins et les complémentarités élevage/cultures. Elle participe à la production de références sur le travail en élevage ovin dans le cadre des projets Amtrav'ovin, Astrav'ovin, Inn'Ovin, etc.



LES ACTIVITÉS DE PRODUCTION DE CONNAISSANCES ET DE TRANSFERT

Montée en compétences des conseillers du réseau

- Présentation mutuelle des projets auxquels chacun participe.
- Création d'une bibliothèque de ressources.

Réalisation des monographies des fermes du réseau

Pour chacune des 7 fermes participant au réseau thématique :

- Présentation des trajectoires ;
- Témoignage d'éleveur ;
- Résultats technico-économiques.

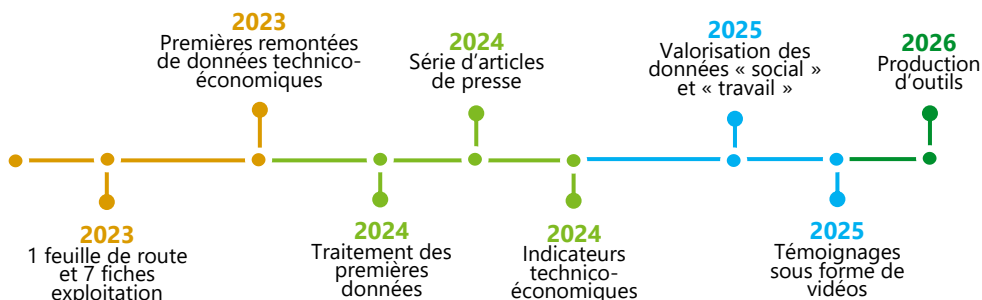
Mise à disposition d'indicateurs-clés et de repères technico-économiques

- Bornes minimum-maximum en fonction du système.
- Aspect social et approche ressenti du travail.

Autres

- Exemple de trajectoires, de systèmes, d'installations ...

LE CALENDRIER DES ÉVÈNEMENTS



La vie du réseau

NOS 3 RÈGLES DE BASE



- **Échanger** des idées avec un droit aux avis contraires.
- **Coconstruire** et aboutir à des résultats capitalisables.
- **Planifier** nos échanges en fonction des disponibilités de chacun et respecter les échéances fixées.

LE RYTHME DE NOS RENCONTRES



- **Tous les 3 mois** Réunion en visio-conférences de 2 heures
- **1 fois par an** Rencontres thématiques + visite d'élevages

NOS CONNEXIONS AVEC LES PROGRAMMES



- RT 16 Pâturage de surfaces additionnelles
- Réseau d'installation Inn'Ovin
- Amtrav'Ovin et Astrav'Ovin
- Oviplan

Fiche réalisée par :

Gwendoline Elluin – Institut de l'Élevage (gwendoline.elluin@idele.fr)
Rodolphe Puig - Chambre d'agriculture du Lot (r.puig@lot.chambagri.fr)

Document édité par l'Institut de l'Élevage

149, Rue de Bercy - 75595 Paris Cedex 12 - www.idele.fr
Edition : octobre 2023 - Réf. Idele : 0023 601 038

Conception : Beta Pictoris - Réalisation : Institut de l'Élevage –
Crédit photos : Rodolphe Puig (CA 46), Gwendoline Elluin (Idele)

Pour en savoir plus : www.inosys-reseaux-elevage.fr



Un dispositif partenarial associant des éleveurs et des ingénieurs de l'Institut de l'Élevage et des Chambres d'agriculture pour produire des références sur les systèmes d'élevages. Ce document a été élaboré avec le soutien financier du ministère de l'Agriculture et de la Souveraineté alimentaire (CasDAR) et de la CNE.