



**Just Scapes**  
GLOBAL ENVIRONMENTAL JUSTICE



**Parc  
naturel  
régional  
Pyrénées  
Ariégeoises**

# Just Scapes : des paysages justes

**Pour des transformations justes de l'usage des terres face au changement climatique : un processus de concertation multi-acteurs dans une vallée des Pyrénées Ariégeoises**

**INRAE**

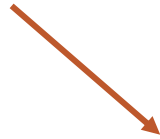
**Cécile Barnaud, Benjamin Begou, Lisa Darmet**  
UMR Dynafor, Toulouse



# Usage des terres : double impact du changement climatique

---

Changement climatique



Politiques climatiques



- ↔ Biodiversité
- ↔ Patrimoine culturel
- ↔ Viabilité économique
- ↔ Bien-être, vivre-ensemble

**Quelles implications ? Pour qui ? Est-ce juste ?**

# Justice climatique : une question vive en montagne

---

Changement climatique



Politiques climatiques



- ↔ Biodiversité
- ↔ Patrimoine culturel
- ↔ Viabilité économique
- ↔ Bien-être, vivre-ensemble

**Fragilisation du consensus sur l'élevage pastoral et les milieux ouverts?**

Des transformations justes, qu'est-ce que c'est?

---

## Justice environnementale

Juste comment?

Juste pour  
qui?

Equité

Reconnais-  
sance

Participation

Communautés  
de justice

# Les objectifs du projet

---



**Analyser**, en termes de justice, les **points de vue** des acteurs locaux sur l'évolution de l'**usage des terres**



**Explorer**, avec les acteurs concernés, des **transformations justes** des paysages ruraux

# Projet européen : équipes & partenaires

---

## Ecosse

Université East Anglia  
Asso « Trees for life »

## France

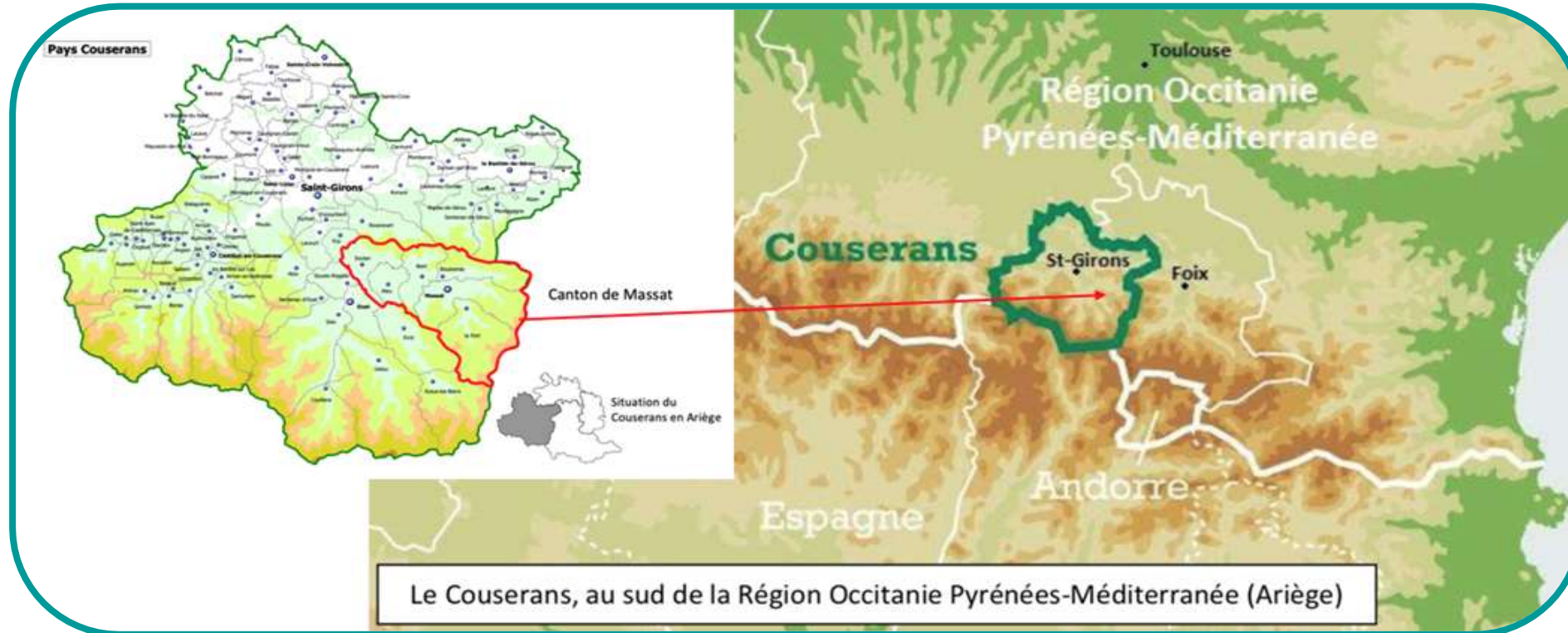
INRAE + Univ. Lille  
PNR Pyrénées Ariégeoises



## République Tchèque

Institut Global Change  
Elus municipalités

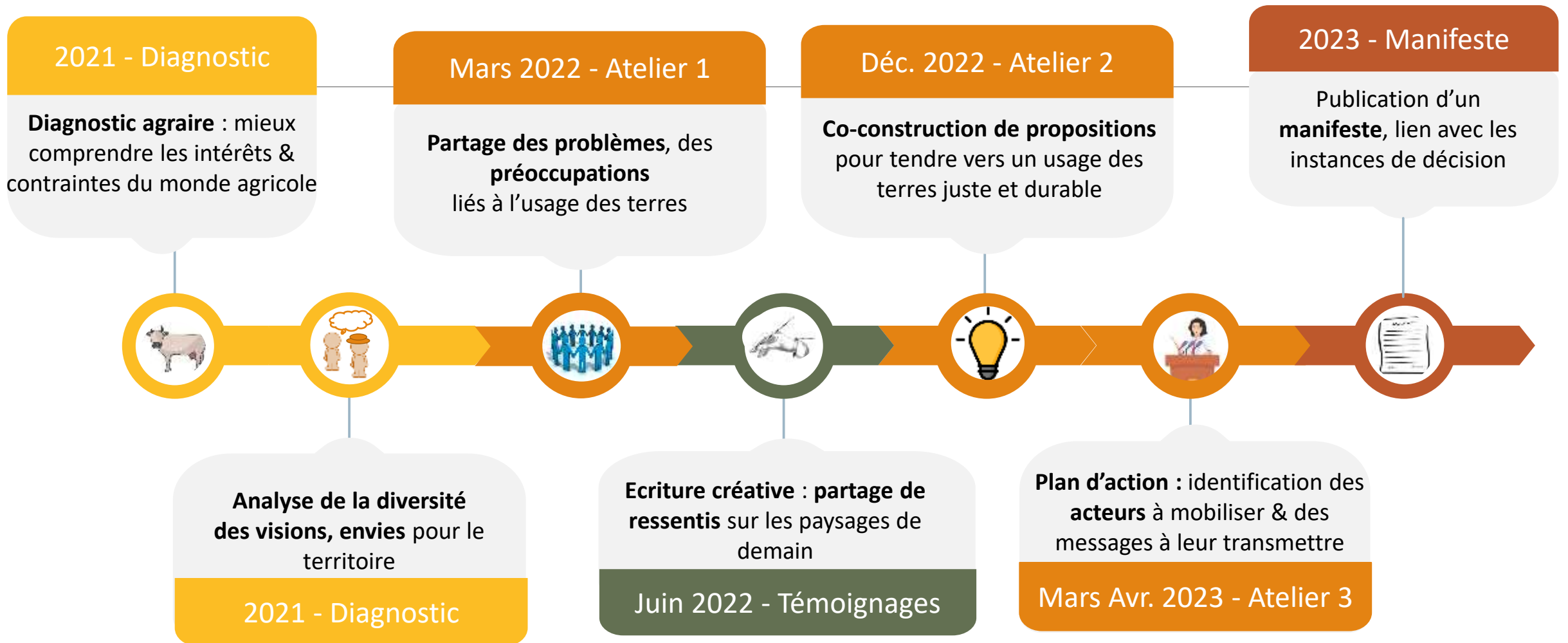
# Terrain d'étude en France : la vallée de l'Arac



Une tradition d'élevage allaitant extensif, un fort taux de boisement spontané

Nombreux néo-ruraux : co-existence d'une diversité de visions et de projets agricoles

# Les grandes étapes du projet (2021-2024)





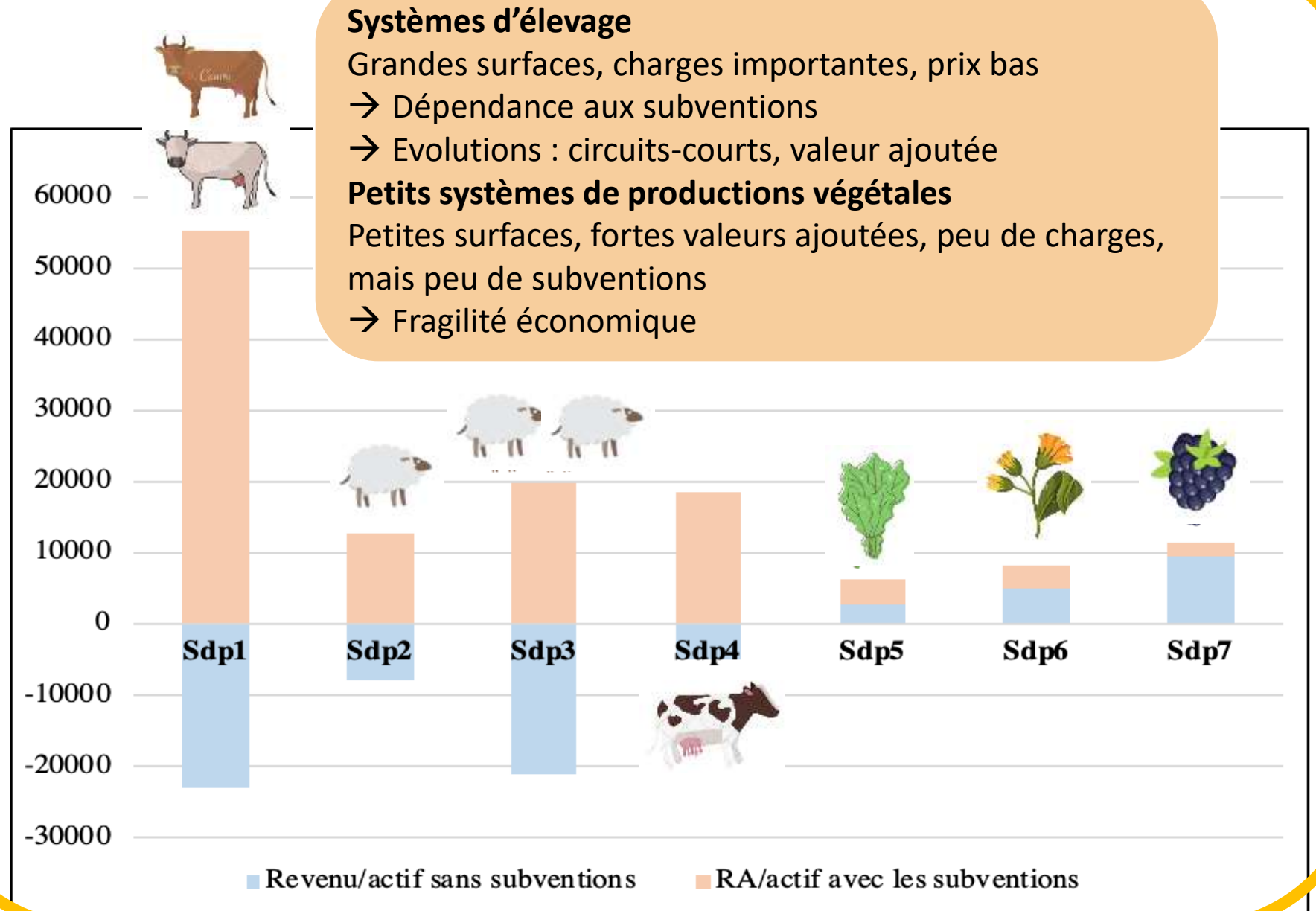
## 2021 - Diagnostic

**Diagnostic agraire** : mieux comprendre les intérêts & contraintes du monde agricole



**Revenu agricole =**  
Productions

- Conso intermédiaires
- Amortissement
- Taxes, cotisations, intérêts
- + Subventions



2021 - Diagnostic

**Diagnostic agricole** : mieux comprendre les intérêts & contraintes du monde agricole



Tensions foncières en  
fond de vallée

# Les grandes étapes du projet (2021-2024)

2021 - Diagnostic

**Diagnostic agricole** : mieux comprendre les intérêts & contraintes du monde agricole



**Analyse de la diversité des représentations** du territoire

2021 - Diagnostic



*« Dans des zones comme chez nous, si on fait pas d'élevage il se passe quoi ? Là c'est l'ensauvagement. »*

*« La montagne, elle devrait retrouver son essence, sa nature de réservoir d'oxygène »*

*« L'avenir est plutôt aux petites unités de polyculture-élevage. Les bonnes terres [...] il faudrait les récupérer pour le maraîchage. »*

**→ Des valeurs diverses : tensions, terreau d'innovations ?**

# Les grandes étapes du projet (2021-2024)



2021 - Diagnostic

**Diagnostic agricole** : mieux comprendre les intérêts & contraintes du monde agricole

Mars 2022 - Atelier 1

**Partage des problèmes, des préoccupations** liés à l'usage des terres

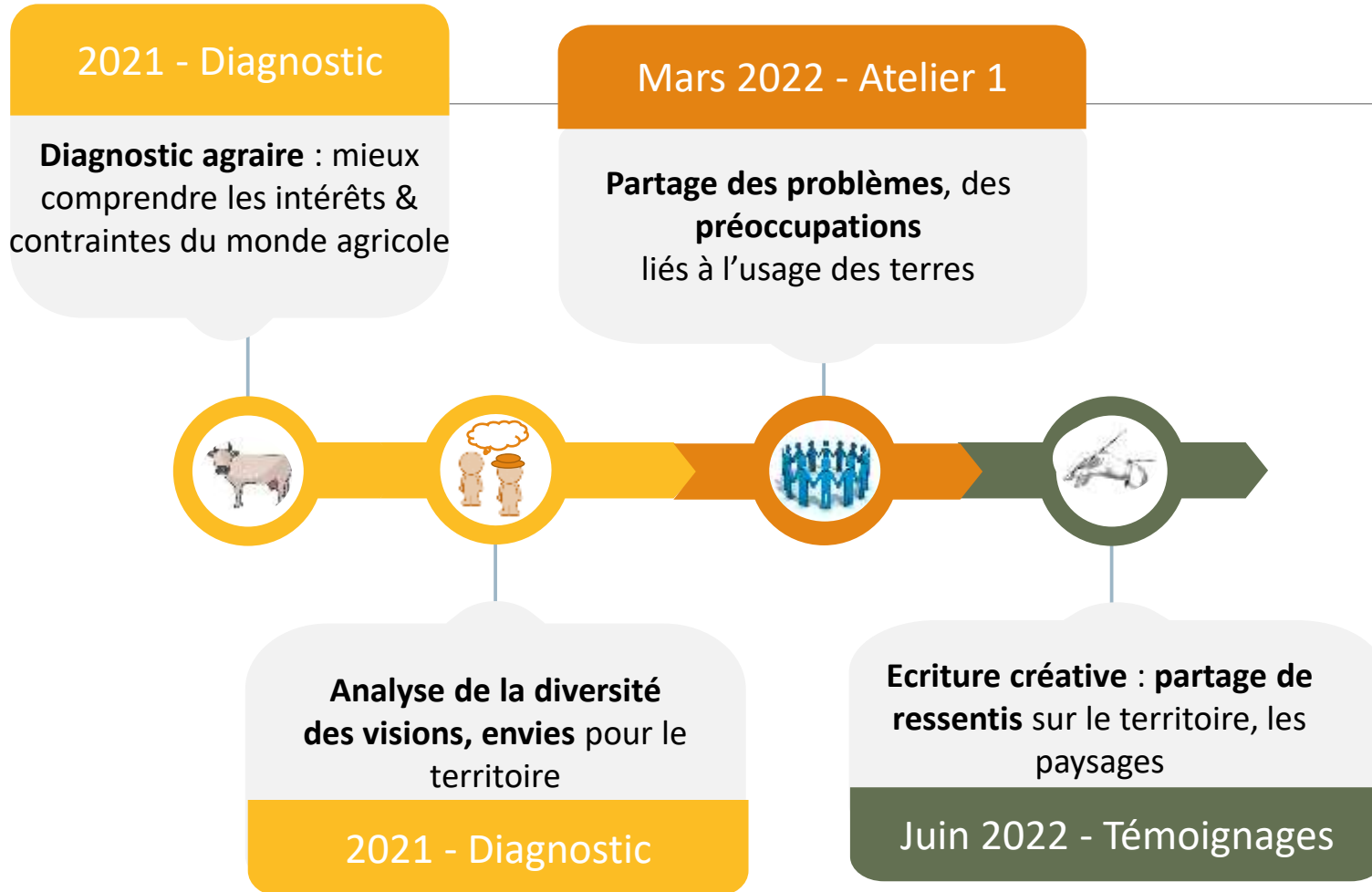


**Analyse de la diversité des visions, envies** pour le territoire

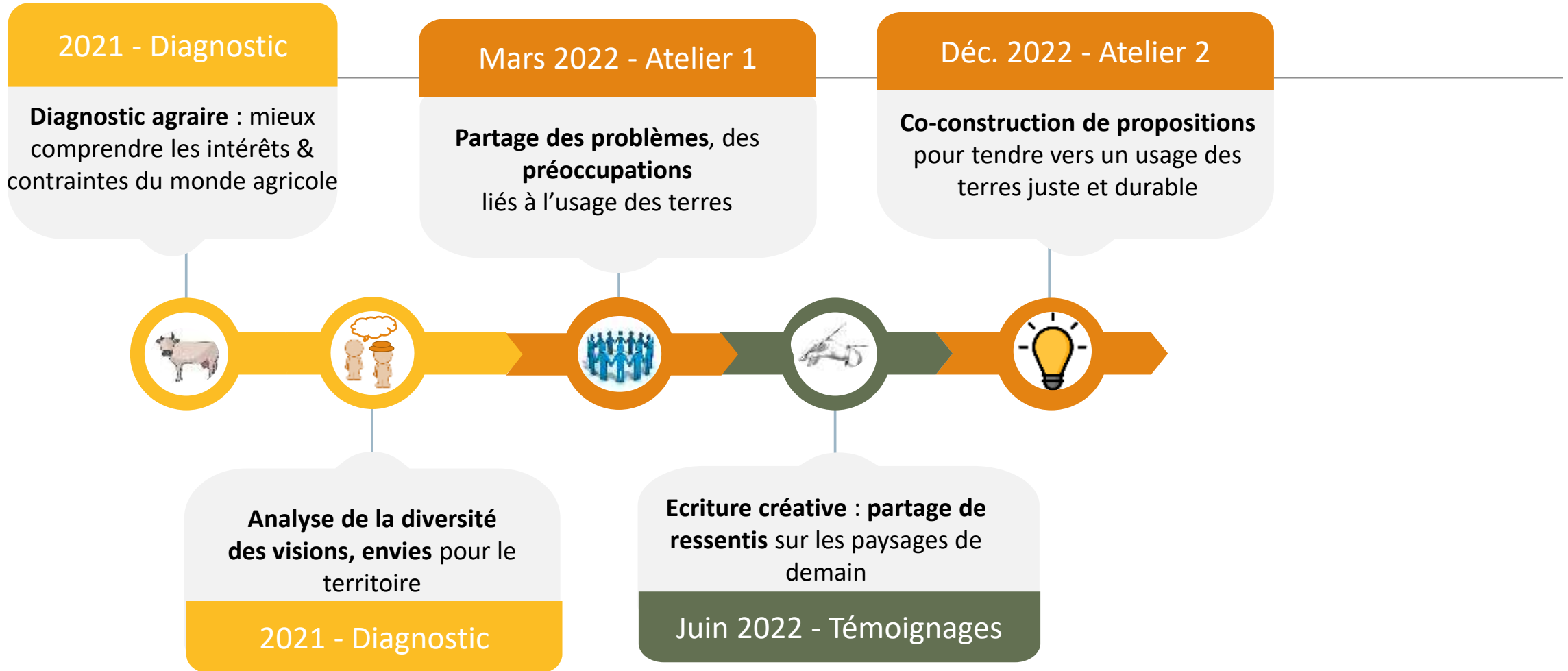
2021 - Diagnostic

- **Foncier** : accès, morcellement
- **Autonomie alimentaire**, diversifier, circuits-courts
- **Politiques agricoles** : inadaptées, injustes
- **Changement climatique** : eau, fourrages, forêts
- **Enrichement**, exploitation des pentes
- Exploitation forestière : coupes, bois énergie
- Multi-usages de la nature, rapports au sauvage
  
- Manque de **communication** et d'entraide
- Manque de **confiance** dans les institutions
- Manque d'**engagement** des collectivités

# Les grandes étapes du projet (2021-2024)



# Les grandes étapes du projet (2021-2024)

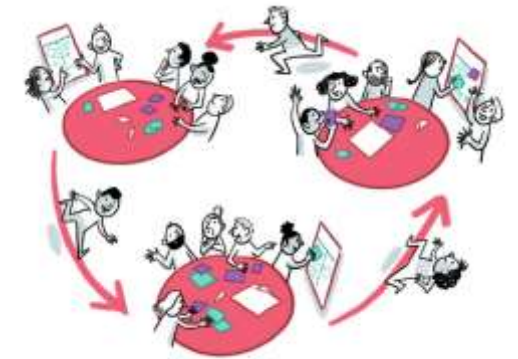


# Les grandes étapes du projet (2021-2024)



Déc. 2022 - Atelier 2

**Co-construction de propositions**  
pour tendre vers un usage des  
terres juste et durable



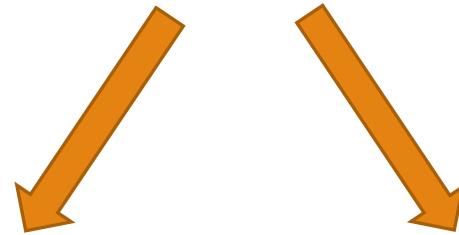
**Table 1** : Quelles évolutions des **pratiques et des modèles agricoles** dans le contexte du changement climatique?

**Table 2** : Quelle **gestion de l'enrichissement et de la forêt** pour concilier enjeux socio-économiques et environnementaux?

**Table 3** : Quelles évolutions des **liens entre producteurs et avec les consommateurs** pour répondre aux enjeux d'autonomie alimentaire?

# Co-construire des propositions... pour quoi faire?

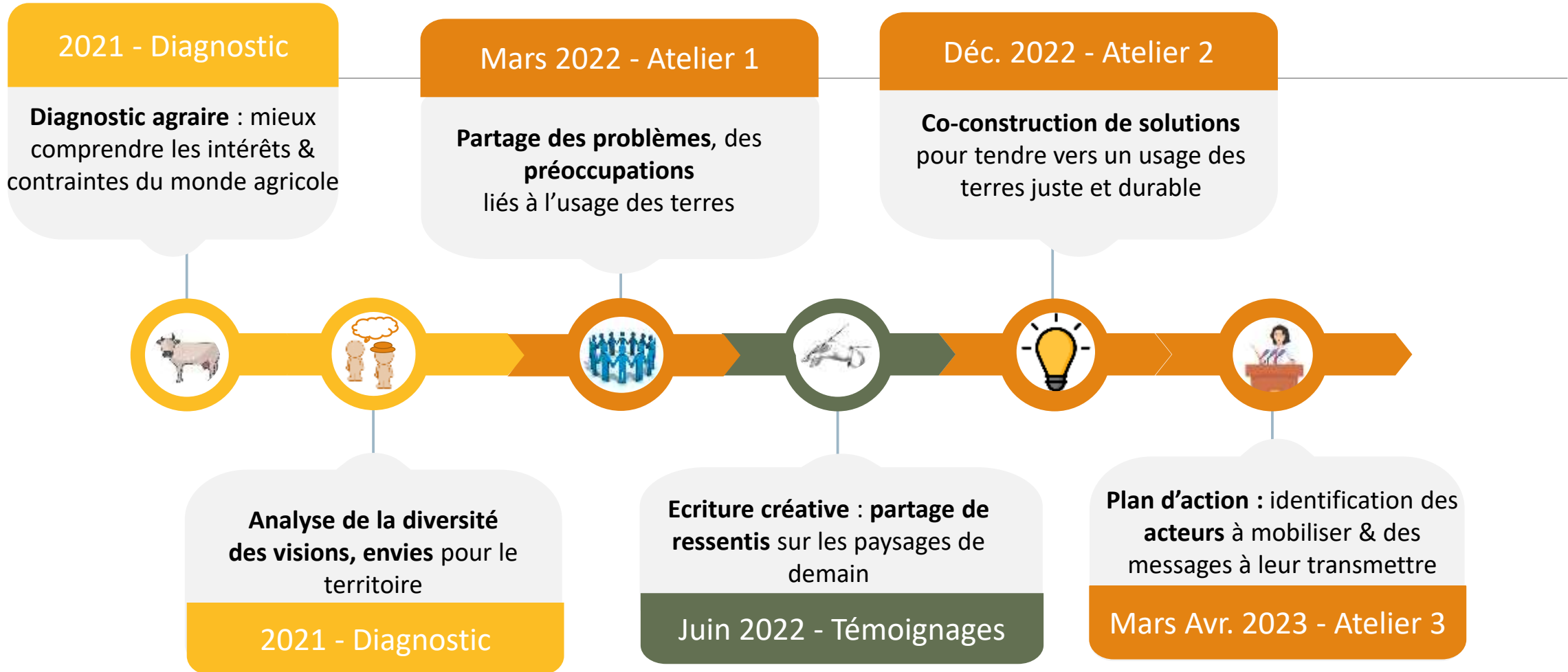
---



Etre force de propositions, ne pas subir



# Les grandes étapes du projet (2021-2024)



# Les grandes étapes du projet (2021-2024)

## Les acteurs leviers identifiés

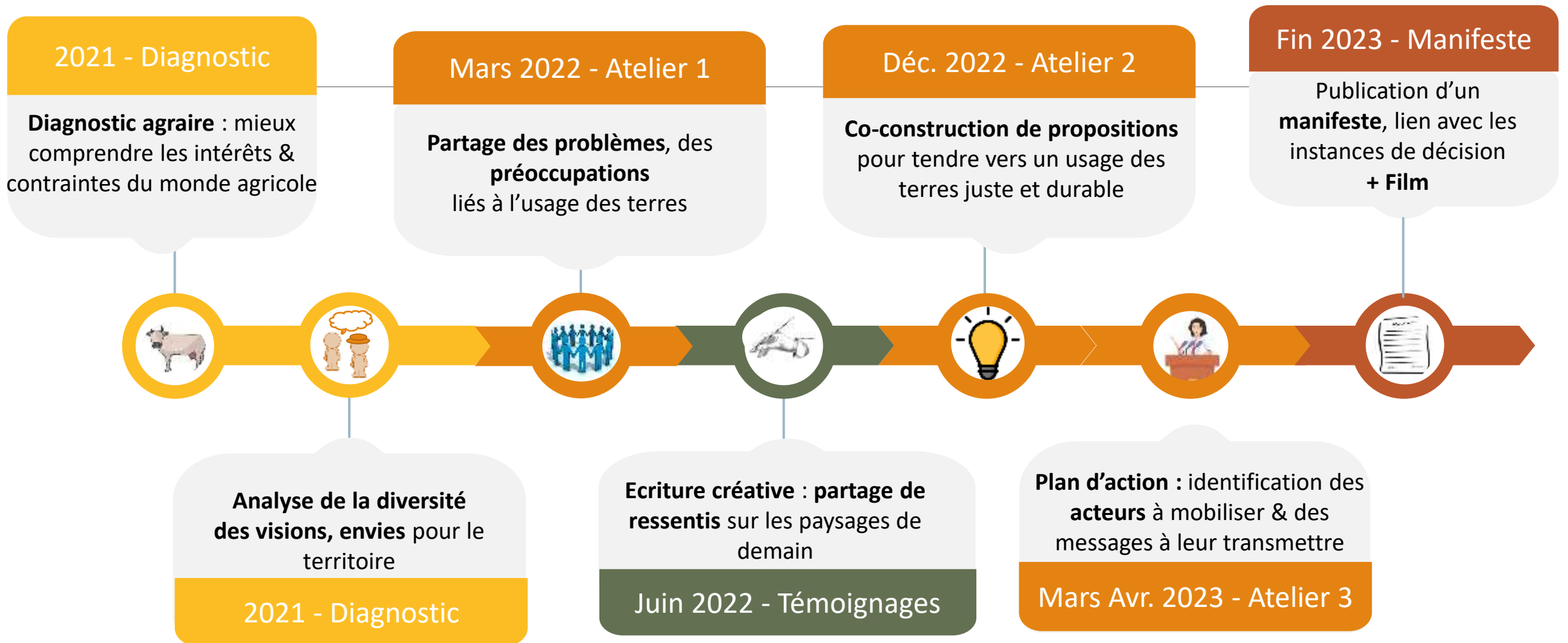
- L'Etat, l'Europe, la FNSEA..
- Les institutions sous tutelle de l'Etat
  - La chambre d'agriculture
  - La SAFER
- Les collectivités territoriales
  - La région
  - Le conseil départemental
  - La communauté de commune
  - Les communes
- Les associations, les collectifs
- Les agriculteurs, les citoyens



**Plan d'action** : identification des acteurs à mobiliser & des messages à leur transmettre

Mars Avr. 2023 - Atelier 3

# Les grandes étapes du projet (2021-2024)



# Pour des transformations justes de l'usage des terres face au changement climatique

Propositions co-construites par des femmes  
et des hommes qui vivent et travaillent dans  
une vallée des Pyrénées



Just Scapes  
GLOBAL ENVIRONMENTAL JUSTICE  
**INRAE**  
la recherche pour le territoire et les territoires  
2023

Fin 2023 - Manifeste

Publication d'un  
**manifeste**, lien avec les  
instances de décision  
**+ Film**



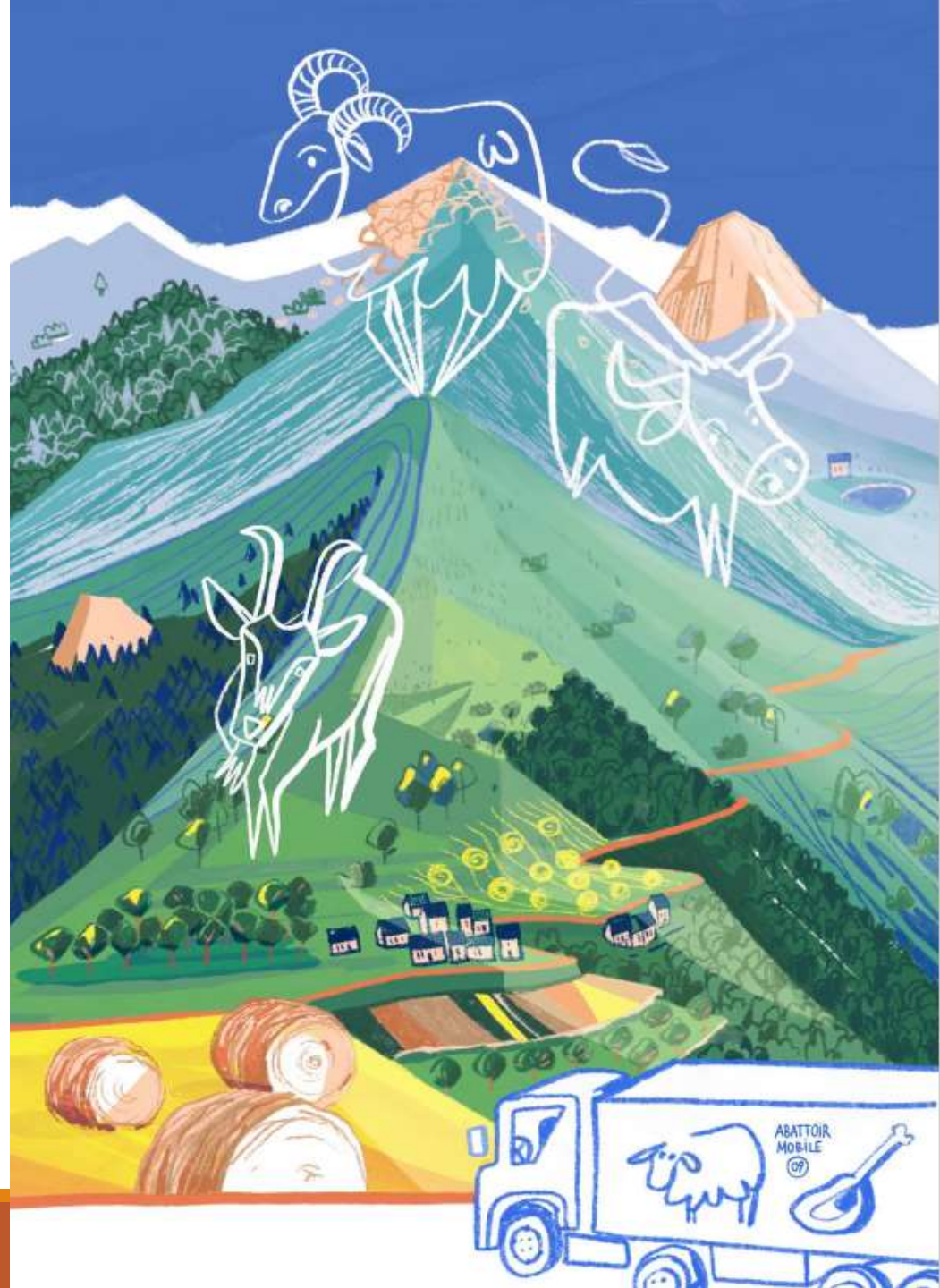


# 1

## Diversifier l'agriculture et tendre vers des pratiques plus résilientes

- **Subventionner les petites fermes diversifiées** à forte valeur ajoutée (ex : maraîchage, arbres fruitiers, petits fruits, élevage avec transformation, etc.) pour augmenter le nombre d'installations (ex : en subventionnant les actifs agricoles, pas seulement les surfaces)
- **Développer des pratiques interdépendantes** à l'échelle de la vallée pour limiter les imports de matières (ex : échanges entre élevage et cultures)
- **Adapter les critères des labels existants** afin qu'ils valorisent mieux les pratiques agroécologiques, la diversification, la transformation locale et les circuits courts
- **Expérimenter localement des pratiques et des productions adaptées** au changement climatique et à la diminution de la ressource en eau (ex : paillage, variétés, usage de la forêt)
- **Identifier les pratiques les plus émettrices** de gaz à effets de serre et accompagner leur évolution (notamment en repensant la PAC – Politique Agricole Commune)





## 2

### Repenser l'élevage pastoral pour qu'il continue d'entretenir les paysages tout en luttant contre le changement climatique

- **Soutenir des alternatives aux filières longues** d'exportation de brouillards en favorisant l'engraissement à la ferme et la vente en circuits courts
- **Nourrir le bétail avec des ressources locales** (herbe, foin et ressources ligneuses) pour entretenir les milieux ouverts et réduire l'apport de céréales exogènes
- **Limiter la taille des exploitations** (cheptels, surfaces) pour augmenter le nombre d'installations et faciliter la transition vers les circuits courts
- **Développer le sylvopastoralisme et l'agroforesterie** pour s'adapter au changement climatique (ex : pâturage en sous-bois, utilisation des arbres comme ressource fourragère)
- **Développer l'élevage de petits ruminants et de races plus rustiques** pour un meilleur entretien des milieux ouverts (notamment les pentes) et s'adapter au changement climatique
- **Développer l'abattage à la ferme** et les abattoirs mobiles pour augmenter le bien-être animal et faciliter la vente directe



# 3

## Mutualiser et collaborer pour faciliter le développement des circuits courts

- Orienter les choix des productions locales selon les besoins alimentaires des habitant-es du territoire pour augmenter la souveraineté alimentaire
- Mettre en commun des surfaces agricoles, des moyens de production et des points de vente pour faciliter la diversification
- Créer localement des laboratoires de transformation diversifiés (productions végétales et animales), accessibles à tous-tes les producteur-ices
- Amplifier la vente de produits locaux au sein des structures existantes et développer de nouveaux points de vente (marchés, magasins de producteurs, etc.)
- Coordonner, au sein des bassins de vie locaux, les transports et la logistique entre la production (éleveur-euses, maraîcher-es, etc.), la transformation et la distribution (avec camion réfrigérant)



# 4

## Tendre vers une gestion foncière plus équitable

- Faire évoluer les critères institutionnels d'attribution du foncier pour permettre un accès aux terres à une diversité de projets agricoles de façon équitable
- Créer des structures foncières collectives de type Associations Foncières Pastorales (AFP) qui soutiennent à la fois les activités pastorales et non pastorales
- Impliquer les communes dans la définition de stratégies foncières en lien avec la stratégie alimentaire locale (ex : récupération des biens vacants et sans maître et concertation sur l'attribution des terres)
- Favoriser des arrangements entre éleveur-euses et autres producteur-ices (ex : maraîcher-es) pour faciliter à ces dernier-es un accès à des terres mécanisables et irrigables



## 5

## Entretien des milieux ouverts pour favoriser l'agriculture locale et la biodiversité

- **Établir des plans de débroussaillage communaux** en cartographiant les besoins locaux (projets agricoles, reconquête des terrasses, entretien des estives, bords de routes, alentours des villages, risques incendies, etc.)
- **Organiser de manière concertée des campagnes collectives de débroussaillage et/ou défrichage** (fougères et boisement spontané, ex : chantiers citoyens)
- **Considérer les produits de la friche comme des ressources** (créer une filière « fougère », bois de chauffe pour les collectivités et les particuliers, cueillette d'espèces sauvages)
- **Développer la prestation de service « débroussaillage »** par les troupeaux (ex : chez les particuliers)
- **Faire entendre la spécificité** des montagnes dans les subventions de la PAC et les autorisations de défrichage pour favoriser l'entretien des milieux ouverts



## 6

## Gérer la forêt comme une ressource locale à préserver et à valoriser

- Faciliter la plantation de **forêts diversifiées d'essences locales** et la régénération naturelle plutôt que les plantations monospécifiques de résineux ; et créer des espaces de forêts nourricières
- **Augmenter la part de production de bois d'œuvre** en favorisant la filière bois locale, le débardage à cheval, l'implantation de micro-scieries, de scieries mobiles et de plateformes de tri locales
- **Impliquer les communes dans la gestion** de leurs forêts pour plus de bénéfices locaux (ex : créer des régies municipales, restaurer le droit d'affouage et le droit de charpente)
- **Définir de manière concertée** une stratégie de gestion durable de la forêt à différentes échelles territoriales en impliquant les collectivités





## 7

## Gérer l'eau comme un bien commun

- Être à l'écoute des communes qui souhaitent contribuer davantage à la **gouvernance partagée de la gestion de l'eau** (ex : nouvelles formes de régies municipales de l'eau, affiner la coordination avec les autres collectivités territoriales, etc.)
- **Séparer plus systématiquement la gestion de l'eau domestique et la gestion de l'eau pour l'agriculture** (ex : récupérer certaines sources pour des captages agricoles et pour soulager le réseau public pour les particuliers)
- **Favoriser l'entretien du patrimoine lié à la gestion de l'eau en estive** (ex : rigoles), rétablir les points d'eau pour faciliter la conduite et les déplacements du bétail
- **Récupérer plus systématiquement les eaux de pluies** (ex : récupérateurs sur les bâtiments publics, groupement d'achats de cuves par les mairies pour l'ensemble des particuliers)
- **Envisager collectivement** la création de petites retenues collinaires gérées localement lorsque le contexte s'y prête

## 8

## Mettre en œuvre une gestion équilibrée des ongulés sauvages pour concilier les usages

- **Favoriser les espaces de dialogue** entre les chasseur-euses et les autres usager-es du territoire (campagnes d'information, organisation de rencontres, etc.)
- **Inciter à la concertation dans la mise en œuvre des plans de chasse** pour qu'ils répondent au mieux aux besoins spécifiques des territoires (ex : dégâts sur les cultures, les prairies, les forêts en régénération ; périodes de fréquentation des sentiers ; etc.)
- **Mettre en place des aides** pour mieux protéger les cultures maraîchères (ex : subvention clôtures)
- **Mieux valoriser la viande sauvage**



- **Mettre en place des formations techniques** et des retours d'expériences sur l'agriculture en montagne pour accompagner les producteur·ices en cours d'installation (ex : sur la production, la vente, la transformation, la valorisation)
- **Former les élu·es** aux enjeux liés à l'agriculture, la forêt, l'alimentation et le foncier (ex : application plus systématique du droit à la formation et des fonds alloués)
- **Organiser des rencontres** entre les habitant·es, les différent·es producteur·ices et entre les générations pour mieux se connaître, lutter contre les idées reçues et transmettre les savoirs
- Permettre aux associations et aux collectivités de **se former aux techniques d'animation** et de coordination de groupe
- **Recréer une convergence des communes de la vallée** (ex : création d'un syndicat intercommunal) pour formuler des stratégies collectives sur l'agriculture, la forêt et l'alimentation et favoriser l'économie circulaire



## Et maintenant ? L'urgence de l'action

Bien que pensées pour un territoire donné, ces propositions répondent à des enjeux communs à de nombreux territoires de montagne. Certaines relèvent d'actions individuelles ou collectives qui peuvent être mises en œuvre à l'échelle d'un territoire. D'autres **s'adressent aux collectivités territoriales et aux décideurs politiques**, pour les inviter à agir face à l'urgence climatique en tenant compte des spécificités de chaque territoire.

## Des questions ? Des suggestions ?

N'hésitez pas à contacter l'équipe qui a conduit ce projet de recherche :

**Cécile Barnaud**, coordinatrice du projet, chercheuse en géographie humaine, UMR Dynafor, INRAE, Toulouse / [cecile.barnaud@inrae.fr](mailto:cecile.barnaud@inrae.fr)

**Benjamin Bégou**, chargé de mission concertation & communication, UMR Dynafor, INRAE, Toulouse / [benjamin.begou@inrae.fr](mailto:benjamin.begou@inrae.fr)

**Lisa Darnet**, doctorante en géographie humaine, UMR Dynafor, INRAE, Toulouse / [lisa.darnet@inrae.fr](mailto:lisa.darnet@inrae.fr)

## Remerciements

**Nous remercions chaleureusement l'ensemble des personnes ayant participé aux ateliers et aux entretiens en vallée de l'Arac. Merci de nous avoir accueilli·es, d'avoir donné de votre temps et partagé vos idées pour construire collectivement ce manifeste.**

Nous remercions également vivement notre partenaire, le Parc Naturel Régional des Pyrénées Ariégeoises, qui a joué un rôle de facilitateur entre la recherche et le territoire. Merci aux regards constructifs et aux conseils de Laure Chevillard, Elodie Roulier, Camille Fleury, Lucile Chamayou, Hélène Copin et Céline Arilla qui nous ont orienté·es tout au long de ce projet.

## Pour en savoir plus

Sur le projet mené en France :

<https://justscapespyrenees.wixsite.com/accueil>

Sur le projet européen dans son ensemble : <https://just-scapes.uea.ac.uk>

Ce travail a été mené dans le contexte du projet de recherche européen Just-Scapes, dans le cadre du programme Solstice du « Joint Programming Initiative "Connecting Climate Knowledge for Europe" » (JPI Climate). Le volet français du projet a été financé par l'Agence Nationale de la Recherche (ANR).



Fin 2023 - Manifeste

Publication d'un  
**manifeste**, lien avec les  
instances de décision  
**+ Film**



# Une évolution des discours sur le pastoralisme

---

Des discours de **maintien du pastoralisme** qui intègrent l'enjeu climatique (stockage C / prairies, lutte incendies)

Des discours de **remise en cause du pastoralisme** / co-existence avec d'autres enjeux (sauvage, climat, souveraineté alimentaire)

Des discours sur la **nécessaire évolution du pastoralisme** (circuits-courts, engraissement à la ferme..)

## Co-existence de communautés de justice

---

Les **éleveurs traditionnels** : un manque de reconnaissance et un affaiblissement politique local

Les **nouveaux arrivants / petits systèmes de productions végétales** : un cercle vicieux entre les trois dimensions de la justice:

Difficile accès au foncier

Peu de subventions

Manque de reconnaissance :  
« jardinage »

# Remise en question d'une « hyperspécialisation » de la PAC en faveur d'un certain pastoralisme?

---

La PAC : favorise l'élevage allaitant extensif, grands troupeaux, filières longues

Remises en questions / nouveaux enjeux → nouveaux conflits d'usage : changement climatique, souveraineté alimentaire

Une réponse possible : circuits-courts, engraissement à la ferme

... qui nécessiterait des évolutions de la PAC

... et soulève de nouveaux problèmes : besoins accrus de fourrage, renforce la tension foncière



**Just Scapes**  
GLOBAL ENVIRONMENTAL JUSTICE



**Parc  
naturel  
régional  
Pyrénées  
Ariégeoises**

# Just Scapes : des paysages justes

**Merci pour votre attention!**

**INRAE**

**Cécile Barnaud, Benjamin Begou, Lisa Darmet**  
UMR Dynafor, Toulouse

