



**Idele - Institut de  
l'Elevage**  
Outil de projet en viande bovine

**DECIBOV**

---

**Dossier technique Version 0.1**

**26/05/2023**

# Table des matières

<b>1. Introduction</b>	<b>3</b>
<b>2. Principes et attendus</b>	<b>3</b>
<b>2.1 Objet</b>	<b>3</b>
<b>2.2 Cibles et attendus</b>	<b>3</b>
<b>3. La démarche</b>	<b>4</b>
1ère étape : définition de l'orientation générale du projet et choix du scénario.	<b>4</b>
2ème étape : dimensionnement du projet.	<b>4</b>
3ème étape : dimensionnement et chiffrage du projet.	<b>4</b>
<b>4. Fonctionnement</b>	<b>5</b>
<b>4.1 Page d'accueil et menu</b>	<b>5</b>
<b>4.2 Localisation du projet</b>	<b>6</b>
<b>4.3 Cadrage du projet</b>	<b>6</b>
<b>4.4 Descriptif du scénario</b>	<b>8</b>
<b>4.5 Dimensionnement du projet</b>	<b>14</b>
<b>4.6 Chiffrage du projet</b>	<b>15</b>
<b>4.7 Impression et contact</b>	<b>19</b>

# 1. Introduction

---

DECIBOV est une application web gratuite disponible sur le site Idele.fr qui permet au plus grand nombre d'évaluer l'intérêt économique de la production de viande bovine en la repositionnant dans un projet d'exploitation.

Basé sur un référentiel issu des Réseaux INOSYS Réseaux d'élevage et de résultats de fermes expérimentales, l'outil offre une grande diversité de systèmes allaitants et d'engraissement français. Les scénarios contenus dans la bibliothèque couvrent un large champ de types de produits, de races et type de conduite animale et alimentaire. Le déroulé assez intuitif permet de passer par les différentes phases d'un projet et de réfléchir à la bonne adaptation de la production aux attentes des éleveurs et aux contraintes de l'exploitation.

L'application DECIBOV offre ainsi 3 fonctions principales :

- Choisir une production dans une bibliothèque de références ,
- L'adapter à son exploitation en la dimensionnant et en personnalisant le potentiel et la conjoncture,
- Évaluer son intérêt économique et mesurer la sensibilité du projet.

Accessible gratuitement sur le web, simple, rapide et convivial, DECIBOV est disponible pour un champ large d'utilisateurs :

- Les éleveurs en direct, intéressés pour établir par eux-mêmes des scénarios d'évolutions de leur exploitation
- Les conseillers pour établir une pré-étude de projet, en vue d'accompagner les éleveurs dans leur transition
- Les enseignants et leurs étudiants dans leurs activités d'apprentissage des systèmes de production et des projets d'exploitation
- Et tous les prescripteurs de la production bovins viande.

## 2. Principes et attendus

### 2.1 Objet

---

L'objet de l'application est de produire un projet de création ou le développement d'un atelier le plus adaptée à un contexte précisé par un détenteur de projet.

L'objet est donc une étude de faisabilité qui recense et hiérarchise les principaux enjeux autour d'un projet bovins viande et qui chiffre l'intérêt économique au travers d'une marge brute et d'une marge après financement des investissements spécifiques sur l'atelier. Ce résultat est enfin discuté à l'aide d'une grille de sensibilités qui évalue l'impact d'évolution de critères jugés les plus pertinents sur les volets technique et économique.

La mise en œuvre de cet outil donne la priorité au conseil d'orientation qui vient en amont de la finalisation d'une étude complète d'installation ou de développement. Ce n'est pas un outil d'optimisation de la conduite d'un atelier ; il peut accessoirement être utilisé à des fins de diagnostic sur tout ou partie de la conduite par comparaison de la situation observée à celle du référentiel. Le résultat est obtenu pour une situation de croisière et l'outil n'est pas prévu pour étudier des phases de transition.

### 2.2 Cibles et attendus

---

La finalité de l'outil est d'offrir un cadre de réflexion concerté autour de l'élaboration de projets bovin viande, en s'appuyant sur un référentiel local harmonisé et structuré par l'équipe régionale des réseaux d'élevage.

L'outil cible prioritairement les éleveurs mais aussi les agents de terrain qui interviennent sur le conseil en élevage : techniciens d'OP, conseillers d'élevage des chambres d'agriculture. Il peut être diffusé en deuxième rideau aux agents intervenant sur les projets (CER, ADASEA,...) à des fins d'harmonisation des approches et de partage des références.

En conséquence, la programmation de l'outil obéit à des règles d'ergonomie et de convivialité assez strictes. Il doit être simple d'accès et d'emploi, en privilégiant la mobilisation de l'expertise contenue dans le référentiel mis à disposition, sur la saisie de l'information nécessaire à la simulation de projet qui doit être réduite et assistée.

### **3. La démarche**

---

#### **1ère étape : définition de l'orientation générale du projet et choix du scénario.**

---

Cette phase vise à préciser le contexte qui oriente le type de projet que l'on va étudier. Ces éléments de contexte prennent en compte les atouts et les contraintes de l'exploitation liées à la présence d'un cheptel reproducteur, à la vocation des surfaces, l'existence de moyens de production (bâtiments, main-d'œuvre, équipements...) mais aussi des goûts et aptitudes de l'éleveur et de la main-d'œuvre présente.

La sélection se base sur une grille de hiérarchisation des conduites en fonction des paramètres de contexte de production plus spécifiques tels qu'ils peuvent être exprimés par l'éleveur. La conduite la plus favorable s'affiche grâce à une pondération qui permet de dégager la solution qui obtient le meilleur score à partir de la somme des modalités retenues sur chacun des paramètres.

La bibliothèque s'ouvre sur une collection plus ou moins étendue d'itinéraires qui vont se distinguer sur des critères plus techniques. La sélection d'un itinéraire lance l'affichage de l'ensemble des références retenues dans l'itinéraire pour une consultation plus fine.

#### **2ème étape : dimensionnement du projet.**

---

Le dimensionnement tient compte des contraintes de l'exploitation en terme de main-d'œuvre, de place de bâtiments, de surface et en résultante de nombre d'animaux produits.

Certains critères peuvent être personnalisés comme les rendements des cultures, ce qui complète la définition des surfaces nécessaires au projet.

#### **3ème étape : dimensionnement et chiffrage du projet.**

---

Le chiffrage du projet s'établit à partir du dimensionnement de l'atelier et de la personnalisation de quelques critères. Certains critères sont personnalisables : les prix des aliments et des produits ainsi que les investissements nécessaires au projet.

Le résultat est fourni en marge brute et en marge nette après investissement (intégrant les annuités).

## 4. Fonctionnement

---

DECIBOV est application web disponible sur le site Idele.fr. Il est entièrement libre d'accès et facile de prise en main. Il est rangé dans la rubrique Outils.

### 4.1 Page d'accueil et menu

---

Agenda Espace Presse Qui sommes nous? Recrutement Contact

FILIÈRES DOMAINES D'EXPERTISE PROJETS ET RÉSEAUX OUTILS PRESTATIONS FORMATION

**DECIBOV**

**DECIBOV - AIDE À LA DÉCISION EN BOVINS VIANDE**

DECIBOV - Pourquoi, comment ?

Decibov permet de situer les moyens à mettre en oeuvre dans un contexte de production défini par l'utilisateur :

- Techniques (cheptel, reproduction, main d'oeuvre, surfaces, alimentation, bâtiments, équipements, ...)
- Économiques (prix de ventes et d'achats, aides, marges de l'atelier, ...)

Decibov valorise les références produites par le dispositif INOSYS-Réseaux d'élevages des Chambres d'Agriculture et de l'Institut de l'élevage.

**Les innovations de Décibov**

Un outil intuitif et interactif  
Une méthodologie adaptée et validée par l'Institut de l'Élevage  
Une connaissance approfondie des postes techniques et économiques des ateliers bovins  
La possibilité de comparer différents systèmes de production

- 1 Je sélectionne un profil de conduite
- 2 Je dimensionne l'atelier
- 3 J'analyse le fonctionnement de l'atelier

Démarrer

DECIBOV

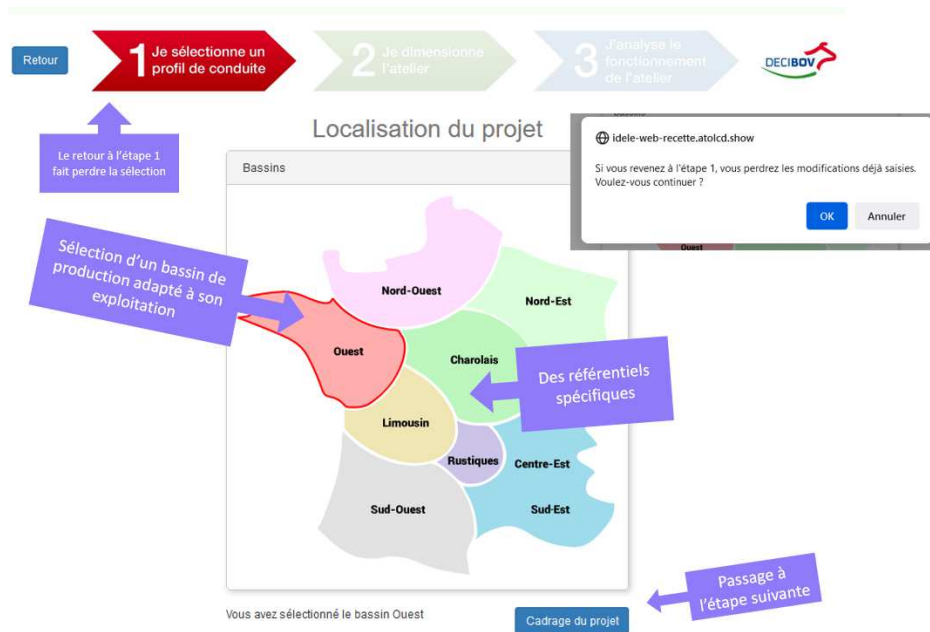
INSTITUT IDELE CHAMBRES AGRICULTURE inosys RESEAUX D'ELEVAGE

Le menu invite aux trois fonctions de base :

- Je sélectionne un profil de conduite : Choisir une production dans une bibliothèque de références,
- Je dimensionne l'atelier : Adapter le projet à son exploitation en la dimensionnant et en personnalisant le potentiel et la conjoncture,
- J'analyse le fonctionnement de l'atelier : Évaluer son intérêt économique et mesurer la sensibilité du projet.

## 4.3 Localisation du projet

DECIBOV s'applique d'abord à l'échelle régionale. C'est à ce niveau que sont adaptés les référentiels embarqués aussi bien en conduite allaitante, qu'en itinéraire engraissement.



## 4.4 Cadrage du projet

Atouts / contraintes de l'élevage	modalités	profils						
		1	2	3	4	5	6	7
Motivation à faire des vaches allaitantes	Faible Moyenne Forte	■	■	■	■	■	■	■
Potentialités des surfaces en herbe	Médiocres Moyennes Bonne	■	■	■	■	■	■	■
Les potentialités des surfaces labourables	Médiocres Moyennes Bonne	■	■	■	■	■	■	■
Disponibilité en main-d'oeuvre	Peu Moyenne Beaucoup	■	■	■	■	■	■	■
Contraintes environnementales	Faibles Moyennes Fortes	■	■	■	■	■	■	■
Motivation à engraisser veaux ou br. achetés	Faible Moyenne Forte	■	■	■	■	■	■	■
Motivation à finir ses propres broutards	Faible Moyenne Forte	■	■	■	■	■	■	■
Disponibilités en surface	Pas Peu Beaucoup	■	■	■	■	■	■	■
Total		23	34	32	42	37	31	36

Naisseur engraisseur de jeunes bovins

Atelier bovin viande rencontré dans les régions à bon potentiel fourrager. L'engraissement de tous les animaux nés sur l'exploitation permet de valoriser les cultures fourragères (maïs...) ou les céréales de l'exploitation. Il valorise aussi le potentiel génétique ainsi que les facteurs de production : main-d'oeuvre et équipement.

La grille de cadrage du projet permet de lancer la réflexion de projet en questionnant l'éleveur sur ses motivations (élever des vaches allaitantes ou engraisser des bovins viande...) et sur les contraintes de l'exploitation (qualité des surfaces, capacités en bâtiments, herbe ou cultures...). La priorisation des scénarios en fonction de ces éléments est essentielle pour consolider les choix à venir.

Un second filtre permet de trier les scénarios selon les modalités de conduite. En allaitant : selon la race, la période des vêlages, au niveau d'intensification des surfaces et à la part de maïs dans la surface fourragère. En engraissement : selon la race, le type d'animaux achetés, la conduite alimentaire.

### Profil retenu : Naisseur engraisseur de jeunes bovins

Supprimer les filtres

Nom ou mot clé	Race	Période de vêlage	Niveau d'intensification	Part de maïs
<input type="text" value="Enter Nom ou mot clé"/>	<input type="text" value="Select Race"/>	<input type="text" value="Select Période de vêlage"/>	<input type="text" value="Select Niveau d'intensific"/>	<input type="text" value="Select Part de maïs"/>
<input type="radio"/> Naisseur Engraisseur Charolais	Select Race...	Double période de vêlage	Semi-intensif	10 à 15 %
<input checked="" type="radio"/> Naisseur engraisseur intensif	Charolaise	Double période de vêlage	Intensif	20 à 25 %
<input type="radio"/> Naisseur Engraisseur Limousin	Limousine	Double période de vêlage	Semi-intensif	10 à 15 %
<input type="radio"/> Naisseur engraisseur Blond d'Aquitaine	Blonde d'Aquitaine	Double période de vêlage	Semi-intensif	Pas de Maïs
<input type="radio"/> Naisseur engraisseur Parthenais	Parthenaise	Double période de vêlage	Semi-intensif	15 à 20 %
<input type="radio"/> Naisseur engraisseur Rouge des Prés	Rouge des prés	Double période de vêlage	Semi-intensif	10 à 15 %

10 ▾ 1

Dans le cas de scénarios engraissement, les critères sont la race, l'âge d'entrée, le type de produit, âge x poids, et alimentation

Supprimer les filtres

Origine	Poids d'entrée	Race	Type de produit	Âge fin	Poids fin	Alimentation
<input type="text" value="Select Origine"/>	<input type="text" value="Select Poids d'entrée"/>	<input type="text" value="Charolaise"/>	<input type="text" value="Jeunes bovins chi"/>	<input type="text" value="17 mois"/>	<input type="text" value="Select Poids"/>	<input type="text" value="Select Alimentation"/>
<input type="radio"/> Broutard	300	Charolaise	Jeunes bovins charolais	17 mois	420	Select Alimentation...
<input type="radio"/> Broutard	300	Charolaise	Jeunes bovins charolais	17 mois	435	Maïs + 2.5 kg conc.
<input type="radio"/> Broutard	300	Charolaise	Jeunes bovins charolais	17 mois	420	Maïs + 4 kg conc.
<input type="radio"/> Broutard	300	Charolaise	Jeunes bovins charolais	17 mois	435	Maïs + 5 kg conc.
<input type="radio"/> Broutard	300	Charolaise	Jeunes bovins charolais	17 mois	420	100% blé
<input type="radio"/> Broutard	295	Charolaise	Jeunes bovins charolais	17 mois	435	Maïs + 3 kg conc.
<input type="radio"/> Broutard	305	Charolaise	Jeunes bovins charolais	17 mois	420	100 % mash
						Maïs + 1.5 kg conc.
						Maïs + 5 kg conc.
						100% blé

10 ▾ 1

## 4.5 Descriptif du scénario

L'ensemble des références est présenté dans une boîte à 5 onglets :

- Cheptel Main-d'œuvre et bâtiments
- Besoins alimentaires
- Surfaces fourragères et parcours
- Economie – Produits
- Economie – Charges

Retour

1 Je sélectionne un profil de conduite

2 Je dimensionne l'atelier

3 J'analyse le fonctionnement de l'atelier

DECIBOV

Descriptif du scénario choisi

### Scénario Naisseur engraisseur Blond d'Aquitaine

Système naisseur engraisseur Blond d'Aquitaine sans maïs avec un chargement semi-intensif sur des surfaces où la culture du maïs est difficile. Les vêlages ont lieu en automne et au printemps. Tous les animaux mâles et femelles sont finis avec un mash et les céréales produites sur l'exploitation.

Cheptel Naisseur Besoins alimentaires Utilisation des surfaces Économie - Produits Économie - Charges Lancement

#### Cheptel - Mains d'œuvre - Bâtiments

Le cheptel

Double période de vêlage	
Race	Blonde d'Aquitaine
Taux IA	30%
Total UGB/vêlage	1,76
Nb vêlages/Taureau	25
Mâles achetés/100 vêlages	0,0
Femelles achetées/100 vêlages	0,0

Reproduction

Veaux nés/vêlage	1,03
Mortalité veaux	10,4%
Veaux sevrés/100 vêlages	92
IVV	380
Âge 1er vêlage	36

La repro

Les ventes

Les produits

	Mâles		Femelles	
	NB/100 vêt.	Poids (kg)	NB/100 vêt.	Poids (kg)
Veaux	1,3	60	-	-
Jeunes bovins	46,7	380	-	-
Génisses viande	-	-	10,7	435
Réformes eng	-	-	33,3	470

Les besoins en MO

Main d'œuvre

Besoins en main d'œuvre	Disponibilité automne-printemps
Nb de vêlages/UTH	63,0

Bâtiments - installations

	Bâtiments	Stockage de fourrages	
VA et suite	22,50 m²/vêt.	foin-paille	8,00 m²/vêt.
Engraissement	7,00 m²/UB	silos	0,00 m²/vêt.

Les besoins en bâtiments

Le bouton **[Lancement]** lance l'écran de dimensionnement du projet en prenant en charge l'ensemble des données affichées et éventuellement personnalisées (onglets Economie)



## Projet allaitant

### Onglet Cheptel Main-d'œuvre et Bâtiments

Cheptel Naisseur	Besoins alimentaires	Utilisation des surfaces	Économie - Produits	Économie - Charges	Lancement
------------------	----------------------	--------------------------	---------------------	--------------------	-----------

Cheptel - Mains d'œuvre - Bâtiments

Le cheptel		Reproduction		Les produits			
Période de vêlage	Double période de vêlage	Veaux nés/vêlage	1,03	Mâles		Femelles	
Race	Blonde d'Aquitaine	Mortalité veaux	10,4%	NB/100 vêt.	Poids (kg)	NB/100 vêt.	Poids (kg)
Taux IA	30%	Veaux sevrés/100 vêlages	92	Veaux	1,3	60	-
Total UGB/vêlage	1,76	IVV	380	Jeunes bovins	46,7	380	-
Nb vêlages/Taureau	25	Âge 1er vêlage	36	Génisses viande	-	-	10,7
Mâles achetés/100 vêlages	0,0			Réformes eng	-	-	33,3
Femelles achetées/100 vêlages	0,0						470

Main d'œuvre		Bâtiments - installations	
Besoins en main d'œuvre	Disponibilité automne-printemps	Bâtiments	Stockage de fourrages
Nb de vêlages/UTH	63,0	VA et suite	foin-paille
		Engraissement JB	silos
			8,00 m²/vêt.
			0,00 m²/vêt.

Il présente les références concernant la reproduction, le niveau de productivité numérique et la répartition des produits dans les différentes catégories commerciales. L'ensemble des critères est ramené au vêlage y compris les surfaces et les coûts, du logement et du stockage de fourrages à prévoir.

### Onglet Besoins alimentaires

Cheptel Naisseur	Besoins alimentaires	Utilisation des surfaces	Économie - Produits	Économie - Charges	Lancement
------------------	----------------------	--------------------------	---------------------	--------------------	-----------

Bilan alimentaire pour 100 vêlages

Foin (T MS)	Ens. herbe (T MS)	Paille alim. (T MS)	Concentré production 16MAT (T)	CMAV 26-28% (T)	Céréales (T)
190,0	165,0	10,0	16,0	110,0	75,0

Composition	
Total fourrages	66 %
Total concentrés	34 %
Total CMV	0 %

Cet onglet présente les besoins en fourrages (en Matière Sèche Utile) et concentrés (en Matière Brute) pour le troupeau de l'itinéraire. Dans la partie grisée en bas de tableau, apparaissent les données globales (intégrant les besoins alimentaires de l'ensemble des catégories animales mobilisées par l'itinéraire et affichées ou non dans le tableau). Ce sont ces données qui vont être utilisées pour le chiffrage des quantités globales de chaque ressource alimentaire ainsi que des montants correspondants au niveau des charges.

## Onglet Surfaces fourragères

Cheptel Naisseur   Besoins alimentaires   Utilisation des surfaces   Économie - Produits   Économie - Charges   Lancement

Utilisation des surfaces

Surfaces en herbe

Chargement	64 ares d'herbe/UGB
<b>Période de printemps</b>	
Part récoltée (ares/UGB)	35
Rendement herbe récoltée (t MS)	4,40
<b>Période d'été</b>	
Part récoltée (ares/UGB)	13
Rendement herbe récoltée (t MS)	3,50
<b>Période d'automne - hiver</b>	
Part récoltée (ares/UGB)	0
Rendement herbe récoltée (t MS)	0,00

<b>Fumure minérale / ha d'herbe</b>	
N	52 u
P	8 u
K	20 u

Fourrages et concentrés produits

Nature surface	kg/UGB	% prélevé	Rendement utile	Surface/UGB
Céréales	426 kg	100 %	70 q/ha	6,1 ares / UGB

Total des besoins en fourrages

MS/Vêlage	3,00 t
MS/UGB	1,97 t

Besoins en paille / UGB

Alimentaire	60,0 kg
Litière	1286,0 kg
Rendement brut	4,5 t/ha

La partie gauche de l'onglet présente les références d'utilisation des surfaces en herbe, et le chargement exprimé en ares d'herbe par UGB. Les différentes données, besoins en surface de pâture, récoltes seront déduits à partir de la part et du rendement des surfaces récoltées par période.

A droite, les besoins des surfaces fourragères autres et les céréales autoconsommées. Les ressources complémentaires apparaissent sous forme de fourrages achetés ou de surfaces conduites en dérobée au prix de cession ou bien sous la forme d'un besoin de paille alimentaire.

Dans le cas où l'itinéraire sélectionné dans le référentiel fait appel à des surfaces en parcours ou à des mises en pension, un cartouche apparaît dans la partie inférieure de l'onglet spécifiant les besoins de surface pour 100 vêlages ainsi que leur coût d'entretien à l'hectare ou le nombre d'UGB mis en pension assorti de la charge à l'UGB.

## Onglet Economie - Produits

Cheptel Naisseur   Besoins alimentaires   Utilisation des surfaces   Économie - Produits   Économie - Charges   Lancement

Économie - Produits

Ventes

Mâles			
	Poids	Prix kg (C/V)*	Prix / tête
Veaux	60 kg	6,37 €	382 €
Jeunes bovins mâles	380 kg	5,37 €	2041 €

Femelles			
	Poids	Prix kg (C/V)*	Prix / tête
Génisses viande	435 kg	5,7 €	2490 €
Réformes engr.	470 kg	5,72 €	2688 €

\*Catégories maigres en kg vif, Catégories finies en kg carcasse

Prix modifiable

Prix modifiable

Cet onglet rassemble toutes les catégories animales achetées ou vendues. Le prix de vente est modifiable. Le poids des animaux est non modifiable de manière à conserver la cohérence technique du scénario.

### Onglet Economie - Charges

Cheptel Naisseur	Besoins alimentaires	Utilisation des surfaces	Économie - Produits	Économie - Charges	Lancement
------------------	----------------------	--------------------------	---------------------	--------------------	-----------

**Économie - Charges**

Charges élevage		Charges surfaces / ha		
	/ vêlage		Herbe	Céréale
Frais vétérinaires	102 €	Fertilisation	152 €	271 €
Divers élevage	79 €	Semences	10 €	68 €
<b>Total</b>	<b>181 €</b>	Phytos	0 €	161 €
Frais de structure spécifiques: eau, EDF, bâtiment, matériel et distribution	68 €	Travaux tiers	56 €	159 €
		Autres	0 €	31 €
		<b>Total</b>	<b>218 €</b>	<b>690 €</b>

Cet onglet permet de consulter les différents niveaux de charge retenus pour le scénario au niveau du référentiel. Les charges d'élevage sont évaluées pour 100 vêlages alors que les charges des surfaces sont ramenées à l'hectare. La personnalisation plus ou moins étendue de ces charges est accessible un peu plus loin, une fois que le dimensionnement du projet est établi.

### Projet engraissement

#### Onglet Cheptel Main-d'œuvre et Bâtiments

### Scénario Engraisseur de broutards Charolais avec maïs ensilage et 2,5 kg de concentrés

Atelier d'engraissement de taurillons Charolais avec une ration à base de maïs ensilage et 2.5 kg de concentrés. Cette production est conduite dans les régions favorables aux cultures fourragères et aux céréales. Le chargement est de 4.4 JB/ha pour un rendement du blé à 80 qx/ha et du maïs à 12 t M.S. par ha.

Cheptel Engraisseur	Besoins alimentaires	Utilisation des surfaces	Économie - Produits	Économie - Charges	Lancement
---------------------	----------------------	--------------------------	---------------------	--------------------	-----------

**Cheptel - Mains d'œuvre - Bâtiments**

Maigre		Performances		Les produits	
Race	Charolaise	GMQ / achat - vente	1360 g/j	Âge à la vente	18,0 mois
Âge début	7 mois	Poids de carcasse / J de vie	791 g/j	Poids vif	755 kg
Poids début engraissement	300 kg	Taux de mortalité	1,0 %	Poids carcasse	445 kg
		Durée	335 j	Conformation	R+U-
		Soit	11,0 mois	État de gras	3
				Rendement	59,00 %

Main d'œuvre		Bâtiments - installations	
Besoins en main d'œuvre	Régulier sur l'année	Logement	Stockage de fourrages
Animaux/UTH	300,00	7,00 m <sup>2</sup> /place	foin-paille 4,00 m <sup>2</sup> /animal
			silos 5,00 m <sup>2</sup> /animal

Il présente les critères de synthèse permettant de situer les performances d'un atelier d'engraissement. Tous les critères sont ramenés à l'animal engraisé

### Onglet Besoins alimentaires

Cheptel Engraisseur	Besoins alimentaires	Utilisation des surfaces	Économie - Produits	Économie - Charges	Lancement
---------------------	----------------------	--------------------------	---------------------	--------------------	-----------

Bilan alimentaire par animal

	Durée (j)	Foin (kg MS)	Ens. maïs (kg MS)	Céréales (kg)	CMV (kg)	Soja (kg)
Jeunes bovins charolais	335	229,0	2220,0	332,0	53,0	418,0

Indice de consommation globale: 6,9

Composition	
Total fourrages	77 %
Total concentrés	21 %
Total CMV	2 %

Le bilan alimentaire affiché correspond à la seule catégorie animale retenue dans le scénario. La répartition de la part de matière sèche des différents composants du régime est donné en % et permet le calcul de l'indice de consommation.

### Onglet Surfaces fourragères

Cheptel Engraisseur	Besoins alimentaires	Utilisation des surfaces	Économie - Produits	Économie - Charges	Lancement
---------------------	----------------------	--------------------------	---------------------	--------------------	-----------

Utilisation des surfaces

Surfaces en herbe		Fourrages et concentrés produits			
Nature surface	kgMS / animal	Rendement utile	Surface / animal		
Mais ensilage	2219,8 kg	12,0 t/ha	18,5 ares		

Nature surface	kg/animal	% prélevé	Rendement utile	Surface / animal
Céréales	332 kg	100 %	80 q/ha	4,2 ares

Fourrages achetés

Nature de la surface	Quantité (kg MS/animal)
Foin	415,0

Total des besoins en fourrages / animal

MS/animal
2,48 t

Besoins en paille / animal

Alimentaire	
	0,0 kg
Litière	1800,0 kg
Rendement brut	4,5 t/ha

Les quantités et surfaces sont rapportées à l'animal engraisé. La partie gauche de l'onglet reste vierge s'il n'y a pas de surfaces en herbe engagées.

## Onglet Economie – Produits

Cheptel Engraisseur   Besoins alimentaires   Utilisation des surfaces   **Économie - Produits**   Économie - Charges   Lancement

Économie - Produits

Achats

	Poids	Prix kg (C/V)*	Prix / tête
Broutard	300 kg	<input type="text" value="3.33"/> €	<input type="text" value="1000"/> €

Ventes

Mâles			
	Poids	Prix kg (C/V)*	Prix / tête
Jeune Bovin mâle	445 kg	<input type="text" value="4.75"/> €	<input type="text" value="2114"/> €

\*Catégories maigres en kg vif, Catégories finies en kg carcasse

Cet onglet rassemble les données commerciales de la catégorie animale sélectionnée par le scénario engraissement. Les prix sont modifiables. Le poids des animaux est non modifiable de manière à conserver la cohérence avec le détail des régimes et la conduite des surfaces retenus dans le scénario.

## Onglet Economie - Charges

Cheptel Engraisseur   Besoins alimentaires   Utilisation des surfaces   Économie - Produits   **Économie - Charges**   Lancement

Économie - Charges

Charges élevage		Charges surfaces / ha	
	/ animal	Céréale	Maïs ensilage
Frais vétérinaires	21 €	Fertilisation	271 €
Divers élevage	26 €	Semences	73 €
<b>Total</b>	<b>46 €</b>	Phytos	187 €
Frais de structure spécifiques: eau, EDF, bâtiment, matériel et distribution	32 €	Travaux tiers	159 €
		Autres	31 €
		<b>Total</b>	<b>721 €</b>
			<b>607 €</b>

Les charges d'élevage sont rapportées à l'animal engraisé alors que les charges des surfaces sont naturellement ramenées à l'hectare. La personnalisation plus ou moins étendue de ces charges est accessible un peu plus loin, une fois que le dimensionnement du projet est établi.

## 4.7 Dimensionnement du projet

Le dimensionnement du projet s'établit en saisissant l'une des clés de dimensionnement disponibles dans des zones concernant le cheptel, la main d'œuvre, les surfaces ou les bâtiments.

Dans cet écran toutes les zones de saisie correspondent à une clé de dimensionnement (les vêlages, les animaux à engraisser...). Dès qu'une d'elles est mise à jour, les autres sont immédiatement évaluées grâce à une règle de calcul qui les relie ensemble à partir de critères issus du référentiel. Le dimensionnement tient ainsi compte des contraintes les plus limitantes.

Le rendement des surfaces en maïs et en céréales peut être personnalisé (choix dans gamme de conduite).

En engraissement, l'unité de dimensionnement est l'animal acheté. La place de bâtiments est pondéré par le taux de rotation, qui est spécifique à la conduite.

The screenshot shows the 'Dimensionnement Naisseur engraisseur' interface. At the top, a navigation bar includes a 'Retour' button and three steps: '1 Je sélectionne un profil de conduite', '2 Je dimensionne l'atelier', and '3 J'analyse le fonctionnement de l'atelier'. The DECIBOV logo is on the right.

The main interface is divided into three sections:

- Cheptel:** Contains 'Nombre de vêlages' (45) and 'Main d'œuvre' (0,7 UMO).
- Bâtiments:** Contains 'Logement' (Surface nécessaire VA et suite: 1013 m², Taux de rotation engr.: 1, Nb Places engraissement: 21) and 'Stockage des fourrages' (Foin - paille: 300 m², Silo: 0 m²).
- Surfaces:** Contains 'Surface utilisable' (55,7 ha), 'Surface en herbe' (50,9 ha), 'Dont surfaces Pr. Perm.' (13,2 ha), 'Dont surfaces Pr. Temp.', 'Surface en maïs ensilage' (0,0 ha), 'Surface en céréales autoconsommées' (4,8 ha), 'prélevé' (100 %), and '70 q/ha'.

Yellow callout boxes highlight specific features: 'Fonction taille troupeau: Par vêlage' points to the 'Nombre de vêlages' field; 'Fonction main-d'œuvre' points to the 'Main d'œuvre' field; 'Fonction surfaces (herbe)' points to the 'Surface en herbe' field; 'Fonction surfaces (maïs, céréales)' points to the 'Surface en maïs ensilage' and 'Surface en céréales autoconsommées' fields; 'Fonction Bâtiment' points to the 'Nb Places engraissement' field; 'Conduite modifiable' points to the 'prélevé' field; and 'Taux modifiable' points to the '70 q/ha' field. A 'Produits' label is also present near the 'Dont surfaces Pr. Temp.' field.

At the bottom, there is a 'Saisir au choix (cases non grisées)' note, a 'Détail des charges de surfaces' button, and a 'Résultats >' button.

Les charges cultures et maïs ensilage sont personnalisables. Dans un écran complémentaire.

#### Ajustement des charges de surface

	Surface (ha)		Fertilisation						Semences		Phytos		Trvx/Tiers		Autres		Total	
	50,9	64,3	ares/UGB	152	10	0	56	0	218	€								
Surface en herbe	4,8	70	q/ha	271	68	161	150	31	690	€								
Céréales	<div style="background-color: yellow; padding: 5px; display: inline-block;">Valeurs modifiables dans gamme de rendements</div>										Ok >							

## 4.8 Chiffrage du projet

L'ensemble des résultats est présenté dans une boîte à onglets qui recouvrent chacun un domaine particulier qui sera repris dans l'édition des résultats. Le chiffrage est établi par défaut par application homothétique des différents critères multipliés par la valeur de dimensionnement précédemment retenue.

En dehors de l'onglet Investissements et Aides et de l'onglet Economie, les données calculées sont non modifiables. Il faut revenir en arrière pour éventuellement adapter une personnalisation plus soignée du scénario avant de relancer la simulation avec le même niveau de dimensionnement.

### Onglet Cheptel Main-d'œuvre

#### Fonctionnement de l'atelier Naisseur engraisseur Blond d'Aquitaine

MO - Cheptel	Système fourrager	Bilan alimentaire	Investissements	Économie	Sensibilités / évolutions	Impression et contacts										
<b>Reproduction</b> 79 UGB 51 femelles à la repro 45 vêlages 46 veaux nés 5 veaux morts 41 veaux sevrés dont 21 mâles dont 20 femelles 16 génisses renouvellement		<b>Total viande vive</b> 28 980 kg <b>Ventes annuelles</b> 1 Veaux mâles 21 Jeunes bovins mâles 5 Génisses viande 15 Vache(s) de réforme engr.		<b>Besoins en terme de travail</b> 14,5 h/UGB/an soit 1148 h/an <table border="1"> <tr><td>Affouragement</td><td>50 %</td></tr> <tr><td>Distr. concentré</td><td>33 %</td></tr> <tr><td>Surveillance, soins</td><td>12 %</td></tr> <tr><td>Paillage, curage</td><td>3 %</td></tr> <tr><td>Administratif</td><td>2 %</td></tr> </table> Travaux de saison troupeau: 2,0 h/UGB Travaux de saison SFP: 5,5 h/ha SFP			Affouragement	50 %	Distr. concentré	33 %	Surveillance, soins	12 %	Paillage, curage	3 %	Administratif	2 %
Affouragement	50 %															
Distr. concentré	33 %															
Surveillance, soins	12 %															
Paillage, curage	3 %															
Administratif	2 %															

Il présente la modélisation du fonctionnement du troupeau établie à partir des données de reproduction et dresse l'inventaire des catégories commercialisées.

Les calculs ont été arrondis de manière à présenter des données vraisemblables au niveau des catégories animales (valeurs entières).

Les besoins de main-d'œuvre sont exprimés à l'animal ou à l'UGB.

La répartition des tâches liées au travail d'astreinte est présentée sur un graphique en secteurs.

### Onglet Système fourrager

Il présente sur la partie gauche les besoins de surface en herbe par période selon une utilisation en pâture ou récolte. Toutes les données sont calculées et non modifiables à ce niveau.

La partie droite présente l'inventaire des autres surfaces récoltées en matière sèche pour les fourrages, en matière brute pour les céréales.

De même il affiche le bilan paille éclaté entre les besoins alimentaires et les besoins en litière.

## Fonctionnement de l'atelier Naisseur engraisseur Blond d'Aquitaine

MO - Cheptel	Système fourrager	Bilan alimentaire	Investissements	Économie	Sensibilités / évolutions	Impression et contacts
--------------	-------------------	-------------------	-----------------	----------	---------------------------	------------------------

### Surfaces en herbe

52 N - 8 P - 20 K

Surface disponible en herbe	50,9 ha
-----------------------------	---------

Période de printemps		Période d'été		Période d'automne	
Pâture	22,9 ha	Pâture	40,7 ha	Pâture	50,9 ha
Herbe récoltée	28,0 ha	Herbe récoltée	10,2 ha	Herbe récoltée	0,0 ha
Soit	123,2 t MS	Soit	35,6 t MS	Soit	0,0 t MS

Chargement SFP	1,6 UGB/ha
----------------	------------

### Autres surfaces récoltées

Nature surface	Surf(ha)	T MS	Coût
Céréales	4,80 ha	34 t	3312 €

### Besoins en paille

Alim.	Litière	Total	Produite	Achetée
4,8 t	101,9 t	106,6 t	21,6 t	85,0 t

## Onglet Bilan alimentaire

MO - Cheptel	Système fourrager	Bilan alimentaire	Investissements	Économie	Sensibilités / évolutions	Impression et contacts
--------------	-------------------	-------------------	-----------------	----------	---------------------------	------------------------

### Bilans concentrés

		Prix total	Prix €/t
Céréales produites	33,8 t	3312 €	
Autre concentré énergétique	7,2 t	2448 €	<input type="text" value="340"/> €
Autre protéique	49,5 t	22770 €	<input type="text" value="460"/> €
Total concentrés	90,5 t	28530 €	
Total concentrés / UGB	1,142 t	360 €	

### Bilan des stocks fourrages

Total MS récoltée	Total achats fourrages
160 t MS	0 t MS
2018 kg MS/UGB	0 kg MS/UGB
<b>Total des besoins</b>	160 t MS 2018 kg MS/UGB

### Bilan paille

	Produite	Achetée
Quantité (t)	21,6 t	85,0 t
Prix €/t	0,0 €	<input type="text" value="50"/> €
Prix total	0 €	4250 €
	Litière	Fourrage
Total	4061 €	189 €

Cet onglet présente les données globales relatives aux concentrés exprimées en tonnes brutes ainsi que le solde du bilan fourrager exprimé en tonnes de matière sèche. Le prix des denrées affichées en bleu est modifiable et pris en compte instantanément dans l'établissement du résultat.



## Onglet Investissements

MO - Cheptel	Système fourrager	Bilan alimentaire	Investissements	Économie	Sensibilités / évolutions	Impression et contacts	
Surface et coût des bâtiments			Stockage de fourrages				
VA et suite :	Engraissement JB :	Foin-paille	Silo				
1 013 m <sup>2</sup>	147 m <sup>2</sup>	360 m <sup>2</sup>	0 m <sup>2</sup>				
213 729 €	36 851 €	52 247 €	0 €				
	Montant total	Aides	Auto-financement	Emprunt	Taux (%)	durée (A)	Annuité
Cheptel	143550 €	0 €	0 €	143550 €	3 %	15 ans	12025 €
Logement	250580 €	0 €	0 €	250580 €	3,5 %	15 ans	21757 €
Stockage	52247 €	0 €	0 €	52247 €	4,5 %	7 ans	8866 €
Aménagements	0 €	0 €	0 €	0 €	4,5 %	7 ans	0 €
Matériel	0 €	0 €	0 €	0 €	4,5 %	7 ans	0 €
<b>TOTAL</b>	<b>446 377 €</b>	<b>0 €</b>	<b>0 €</b>	<b>446 377 €</b>			<b>42 648 €</b>

Cet onglet permet d'évaluer l'ensemble des investissements du projet (cheptel et équipements), ainsi que les annuités qui en découlent, fonction du financement et de la durée d'amortissements. Dans cette zone toutes les données y compris les aides, sont ajustables.

## Onglet Economie

MO - Cheptel	Système fourrager	Bilan alimentaire	Investissements	Économie	Sensibilités / évolutions	Impression et contacts
<b>Produits</b>			<b>total 95 963 €</b>			
<b>Ventes</b>			<b>total 95 963 €</b>			
1 Veaux mâles	à	382 €	382 €			
21 Jeunes bovins mâles	à	2 041 €	42 861 €			
5 Génisses viande	à	2 480 €	12 400 €			
15 Réformes grasses	à	2 688 €	40 320 €			
<b>Achats</b>			<b>total 0 €</b>			
<b>Aides - Autres produits pour l'atelier</b>			<b>total 0 €</b>			
quantité	autres produits	0 €	0 €			
quantité	autres produits	0 €	0 €			
quantité	autres produits	0 €	0 €			
quantité	autres produits	0 €	0 €			
<b>Charges</b>			<b>total 52 021 €</b>			
33,8 t de céréales		98 €	3 312 €			
56,7 t autres concentrés		445 €	25 218 €			
0 t de co produits		0 €	0 €			
50,9 ha de SFP		218 €	11 096 €			
Frais parcours-pension-estive			0 €			
4,0 TMS de fourrage acheté		47 €	189 €			
Frais de vétérinaires			4 590 €			
Autres frais d'élevage			7 616 €			
Autre frais			0 €			
<b>Frais de structure spécifiques</b>			<b>total 3060 €</b>			
<b>Annuité totale</b>			<b>total 42 648 €</b>			
<b>Marges ateliers</b>						
	<b>Marge brute</b>	<b>Marge directe</b>				
Atelier	43 942 €	1 294 €				
par vêlage	976 €	29 €				
par ha	789 €	23 €				

Cet onglet présente les résultats produits et charges de l'atelier bovin viande aboutissant au calcul de la marge brute et de la marge après investissements (approche d'une marge directe) sur l'atelier.

Pour finaliser le calcul, il convient d'apprécier le nombre et le montant des primes couplées mobilisables sur le projet

On dispose en outre, de plusieurs lignes personnalisables dans les produits et dans les charges pour prendre en compte des données plus spécifiques, non prises en charges par les calculs.

### Onglet Sensibilités/Evolutions

MO - Cheptel	Système fourrager	Bilan alimentaire	Investissements	Économie	Sensibilités / évolutions	Impression et contacts
Techniques			Marge directe atelier	Économiques		
			1 294 €			
+ / - 2% de veaux produits/vêlage	1 919 €	+ / - 10 ct/kg vif	6 440 €			
+ / - 10 kg carc ou + / - 20 kg vif par animal vendu	1 878 €	+ / - 50 €/brouard(e)s vendu(e)s	0 €			
+ / - 25 kg de concentré/UGB	625 €	+ / - 10% de coût de concentré acheté	2 522 €			
+ / - 10 q céréales/ha	998 €	+ / - 1% sur les prêts	2 789 €			
+ / - 10% rendement herbe	2 382 €					

Cet onglet permet de présenter l'impact de la variation de paramètres techniques ou économiques sur le résultat et d'évaluer ainsi sa plus ou moins bonne résistance aux évolutions.

Pour chaque niveau de sensibilité étudiée, l'impact est mesuré en figeant la situation initiale sur tous les autres paramètres qui ne dépendent pas de ce critère. Dans le cas d'une variation de la productivité animale, c'est à la fois les produits et les charges qui sont affectées et comptabilisées sur la variation d'effectif des différentes catégories commercialisées

**En engraissement**, le bouton [Matrice de gain] lance un écran visant à évaluer l'intérêt de l'engraissement en fonction du prix du maigre, du prix du gras et de la marge réalisable sur les cultures.

Cette « matrice de gain » propose de situer l'intérêt de l'engraissement d'un brouard selon son prix au kilo d'acquisition (ou cession) et le prix de vente au kilo du jeune bovin vendu en carcasse. vis-à-vis de la marge laissée par la surface cultivée mobilisée par l'atelier.

La zone « rapport de prix » situe la marge de l'atelier d'engraissement, elle est fixée par les niveaux de prix du maigre et du gras.

Les droites rouge et verte délimitent une zone d'intérêt incertain, elles se déplacent latéralement en fonction de la valeur passée aux paramètres situés dans la zone de droite.

L'intérêt pour l'engraissement est confirmé lorsque la zone rapport de prix est située à droite de la droite verte, il s'annule lorsque cette zone passe à gauche de la droite rouge, il est aléatoire dans la zone intermédiaire.

Cette fonction complémentaire est accessible sur DECIBOV, mais aussi sur smartphone, dans une application dédiée SmartDECIBOV.



## 4.9 Impression et contact

MO - Cheptel    Système fourrager    Bilan alimentaire    Investissements    Économie    Sensibilités / évolutions    Impression et contacts

[Je personnalise et j'imprime ma simulation](#)

[Matrice d'opportunité de l'engraissement selon la conjoncture\\*](#)

[Des contacts près de chez moi pour poursuivre ma réflexion](#)

\* : disponible aussi sur smartphone

- Finaliser l'impression des calculs dans une édition PDF imprimable. Avec la possibilité d'y adjoindre son logo, ses coordonnées et des commentaires sur le projet en devenir. Les éditions reprennent la copie de tous les écrans.
- Atteindre la fonctionnalité « Matrice de gain » dans le cas d'une simulation d'engraissement
- Consulter les noms des contacts pour finaliser le projet. Ici, il s'agit tout particulièrement des ingénieurs régionaux INOSYS Réseaux d'élevage, en charge du référentiel disponible dans DECIBOV.