



Accompagner les agriculteurs d'une aire
d'alimentation de captage d'eau potable vers
de faibles pertes d'azote sous les champs.



Lorène PROST,
Raymond REAU

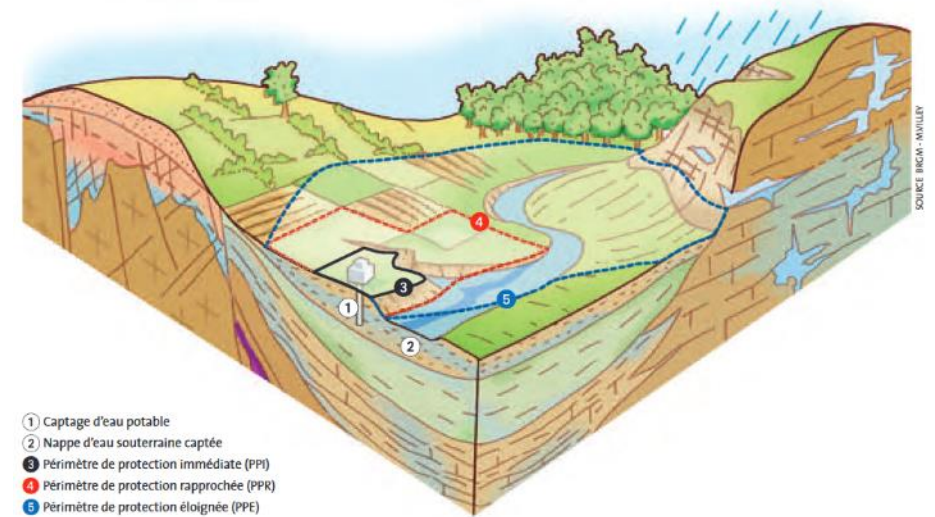
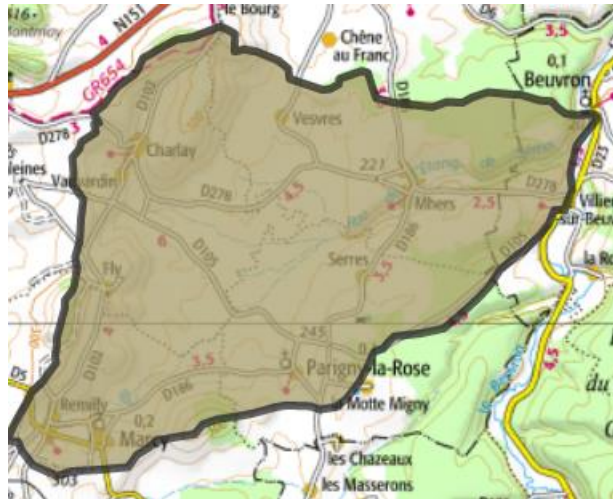


Claudine FERRANÉ

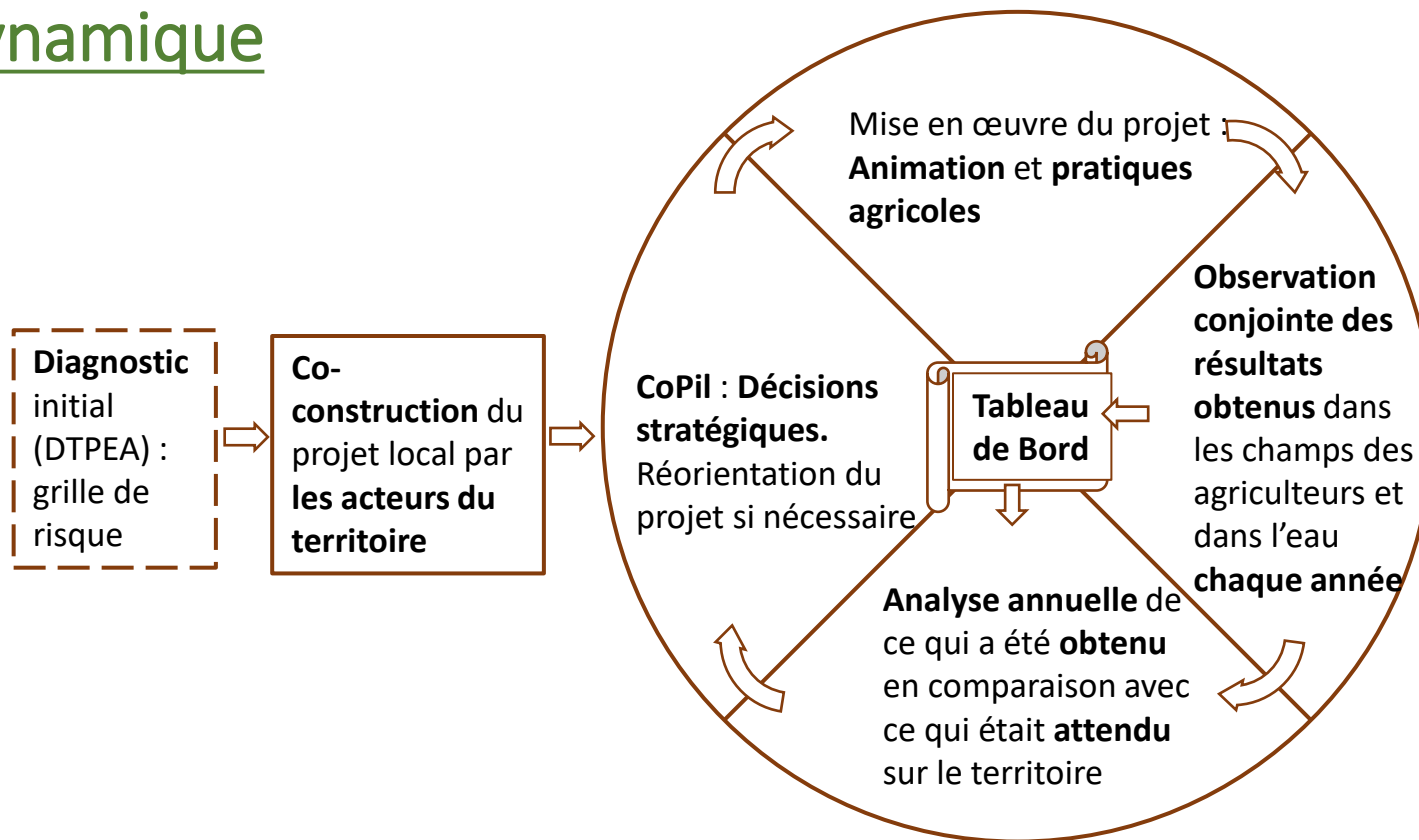


Pour la qualité de l'eau potable, l'approche territoire (AAC) est primordiale.

L'aire d'alimentation des captages (AAC) correspond aux surfaces sur lesquelles l'eau qui s'infiltré ou ruisselle contribue à alimenter la ressource en eau dans laquelle se fait le **prélèvement**. (Article R211-110 du Code de l'Environnement)



La démarche de gestion dynamique






Deux grands principes :

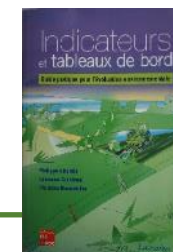
1. Mettre en avant l'ambition d'obtenir une eau de qualité, et "remonter" de ce résultat attendu jusqu'aux pratiques agricoles qui permettront de l'atteindre.
2. Accompagner agriculteurs et acteurs locaux dans le temps selon une gestion adaptative c'est-à-dire qui évolue dans le temps, de façon dynamique.



Des questions pour co-construire le projet initial :

- Quelle qualité de l'eau au(x) captage(s) voulons-nous ? 
- ↓
- Quelles pertes en azote à ne pas dépasser sous les champs ? 
- ↓
- Quelle quantité d'azote à ne pas dépasser dans les champs au début du drainage hivernal ?
- ↓
- Quelles sont les pratiques agricoles déterminantes pour que cette quantité d'azote ne soit pas dépassée ? 
- ↓
- Quelles pratiques prometteuses voulons-nous privilégier ?

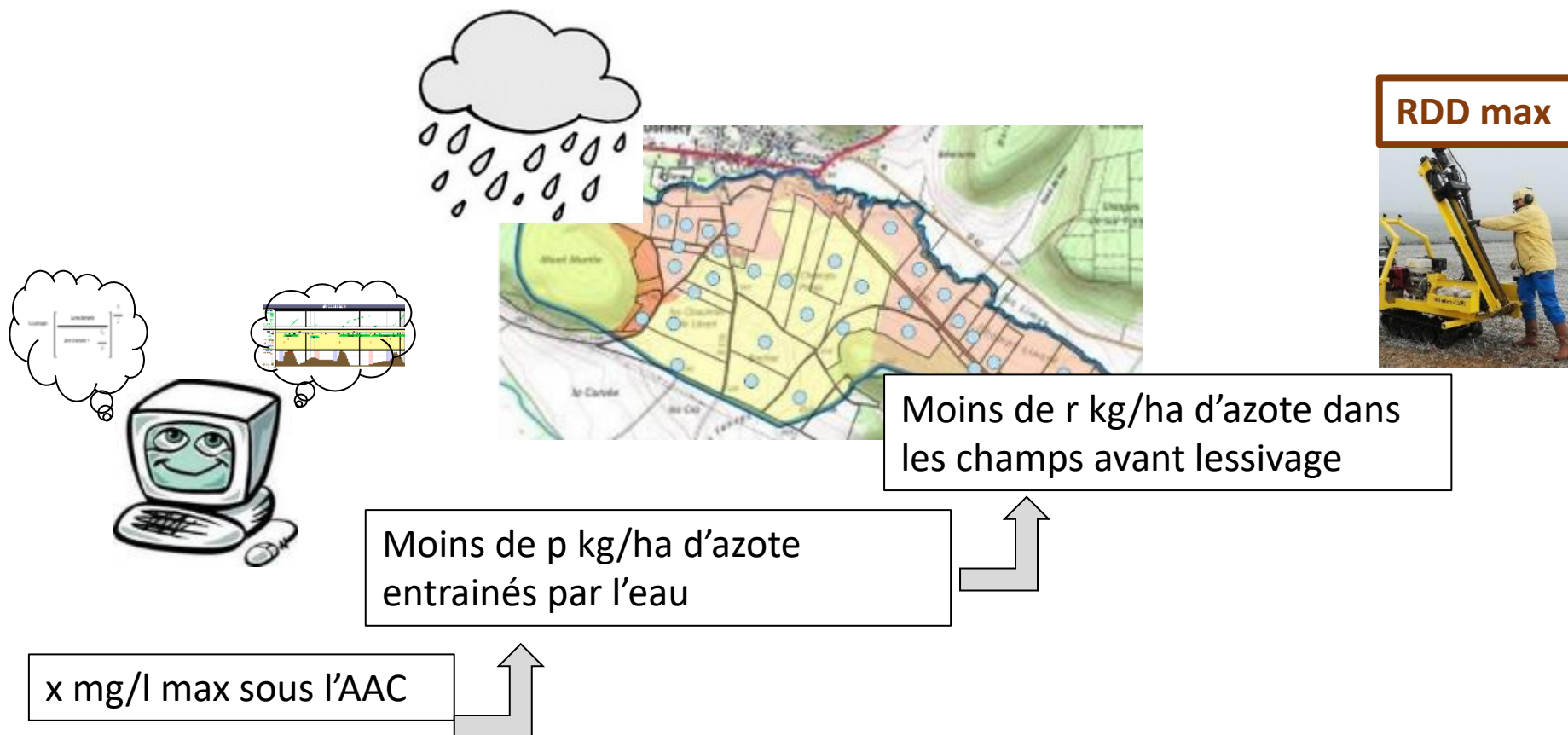
Sans chercher à généraliser un modèle unique !





Quelles pertes en azote à ne pas dépasser sous les champs pour atteindre l'objectif de qualité d'eau ?

Quel reliquat début drainage(RDD) max cela suppose-t-il ?



« Se fixer un objectif commun comme le RDD permet d'y revenir régulièrement, car les agriculteurs n'ont pas que ça en tête. "Vous vous rappelez, on veut arriver à ..." »
 Sylvain Duthoit, conseiller CA51



Qui ? L'animateur-trice ou un bureau d'étude.



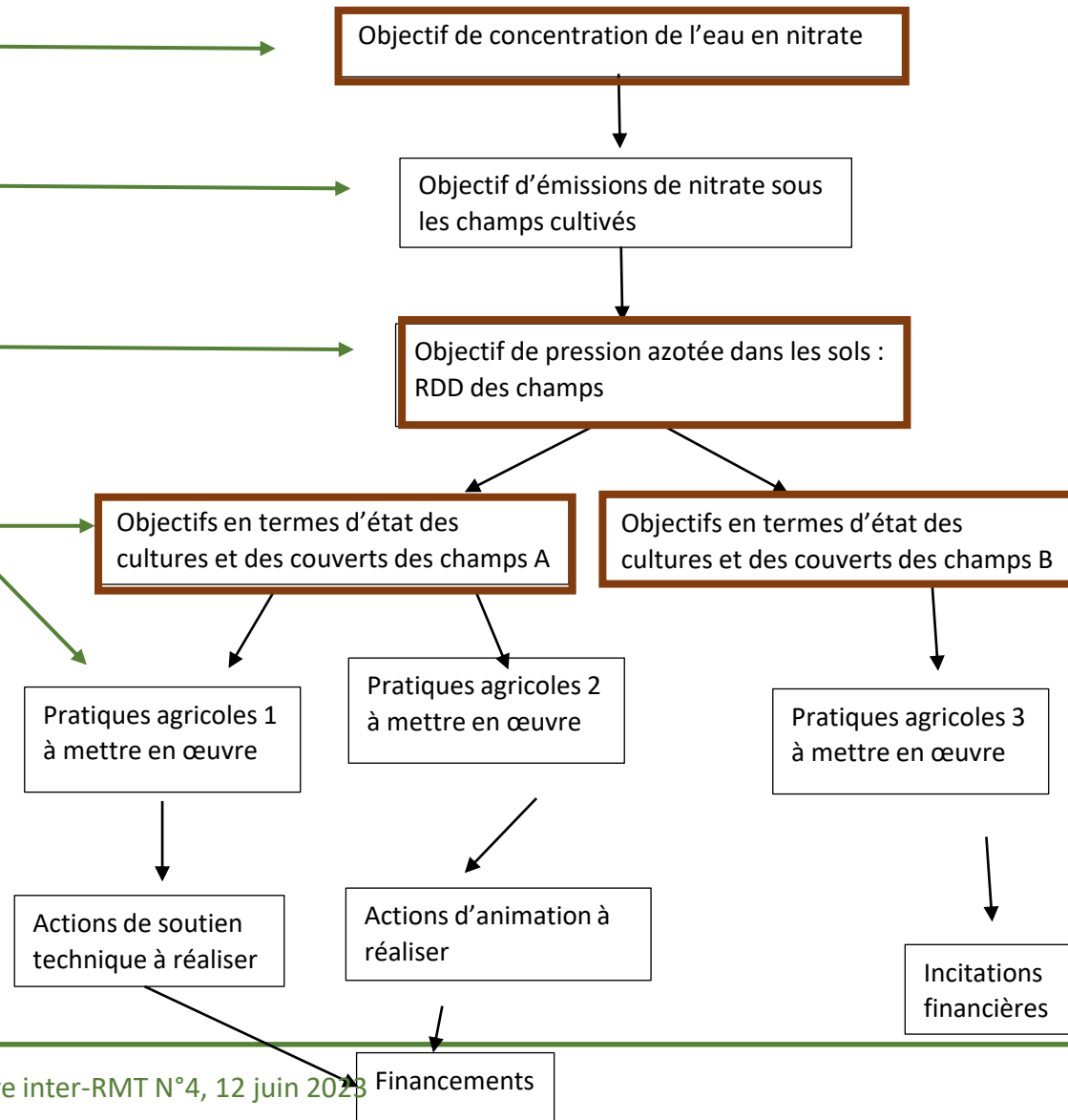
Un projet local dont on voit l'intérêt

Quelle qualité de l'eau au(x) captage(s) voulons-nous ?

Quelles pertes en azote à ne pas dépasser sous les champs ?

Quelle quantité d'azote à ne pas dépasser dans les champs au début du drainage hivernal ?

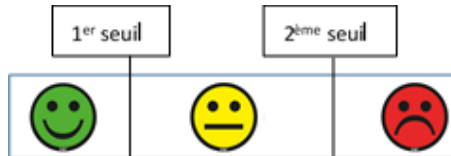
Quelles pratiques agricoles prometteuses voulons-nous privilégier ?



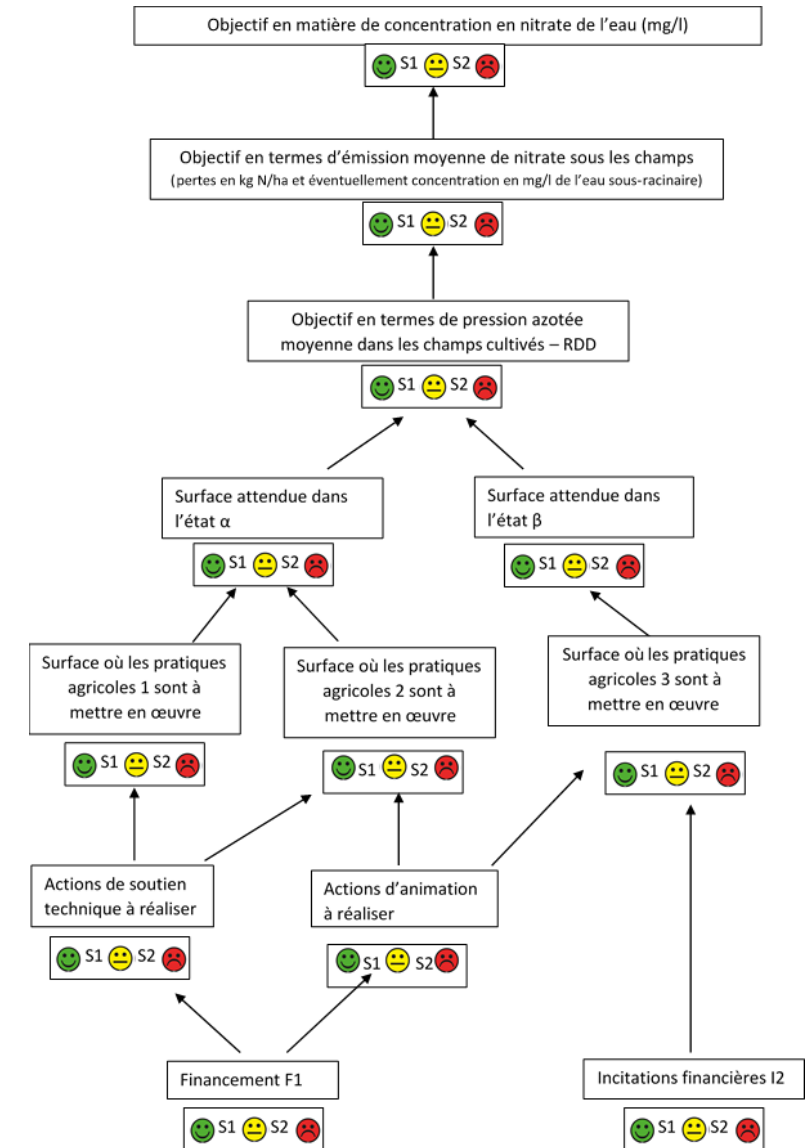
*« Le résultat d'un dialogue local, constructif et pragmatique de tous les acteurs et partenaires locaux ! »
E. Foucher, CA89, déc 2019.*

Le Tableau de Bord : Pour observer, année après année, les résultats à l'échelle de l'AAC.

1. Définition d'1 ou 2 variables par enjeu, objectif et action du projet local... à l'échelle de l'AAC.
2. Définition de 2 seuils par variable :



Des indicateurs de résultat simples, robustes et observables.





Le Tableau de Bord : un outil au service du CoPil et des agriculteurs.

Le tableau de bord permet de :

- Regarder collectivement l'AAC :
 - Les actions mises en œuvre,
 - Les résultats obtenus dans les champs et sur la qualité de l'eau.
- Echanger et comprendre où se situent les problèmes sur des bases techniques et agronomiques.
- Créer et faire vivre un dialogue local ancré sur la réalité du terrain (et non sur des postures institutionnelles et/ou dogmatiques).
- Instaurer une relation de confiance.

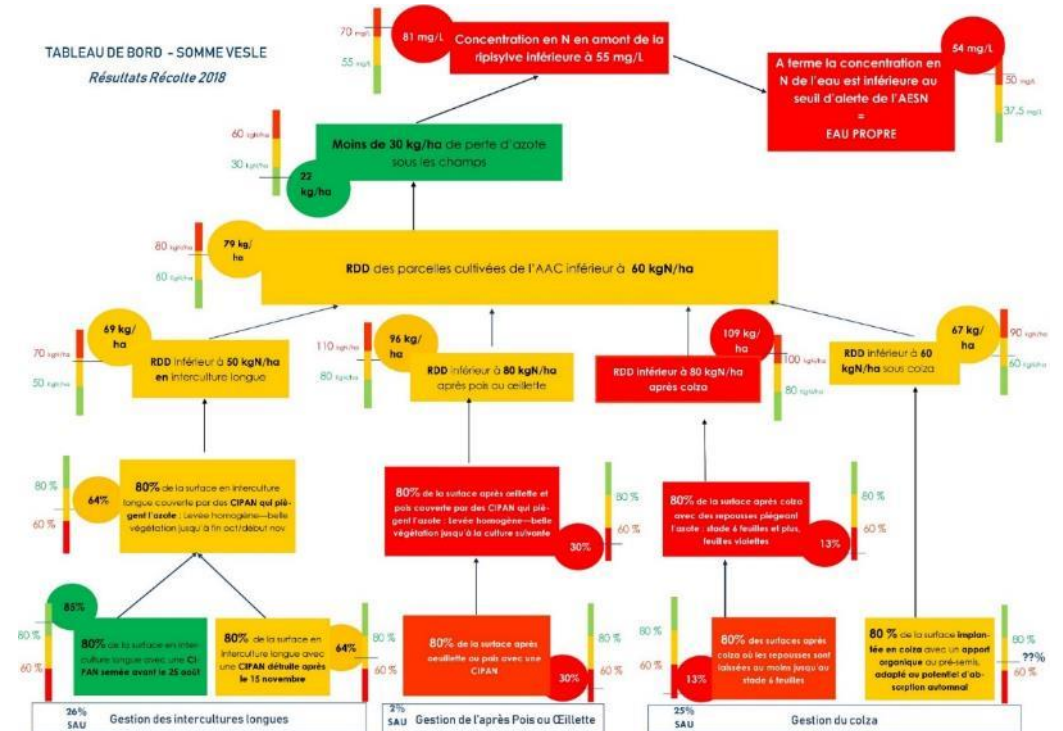
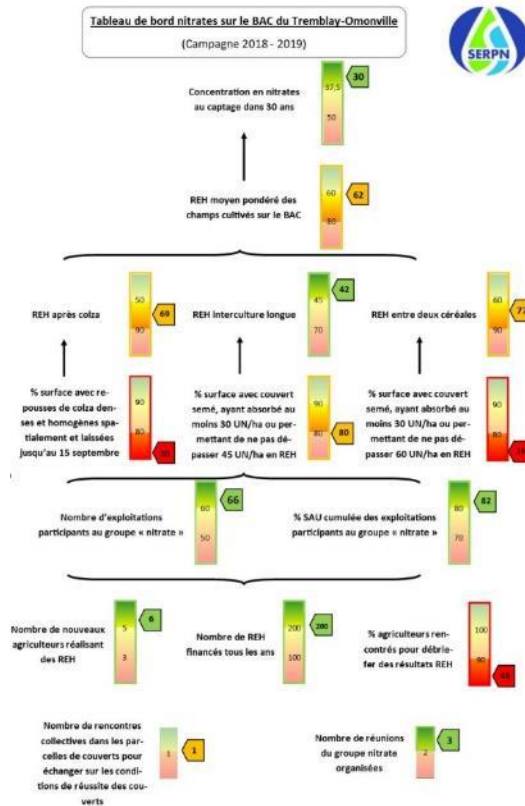
Chaque année, on compare ce que l'on obtient à ce que l'on attendait, et on repère les points faibles. Le Comité de Pilotage réoriente les actions si nécessaire, afin de garantir la réussite du projet à terme.

*« La plus grande réussite de mon point de vue, c'est de voir que les gens se sont mis à faire des choses, sans être obligés de les faire. On a commencé à se comprendre avec l'administration, on a un lien très fort avec la Régate. »
Thierry Lutel, agriculteur à Briennon.*



Edition annuelle du tableau de bord :

« Fait-on collectivement de l'eau propre ? » « Où sont les problèmes déterminants ? »



« Le tableau de bord permet de faire reconnaître et valoriser les actions conduites par les agriculteurs, permettant donc de tirer le plus grand nombre d'agriculteurs vers l'action positive. » Marine Gratecap, SERPN



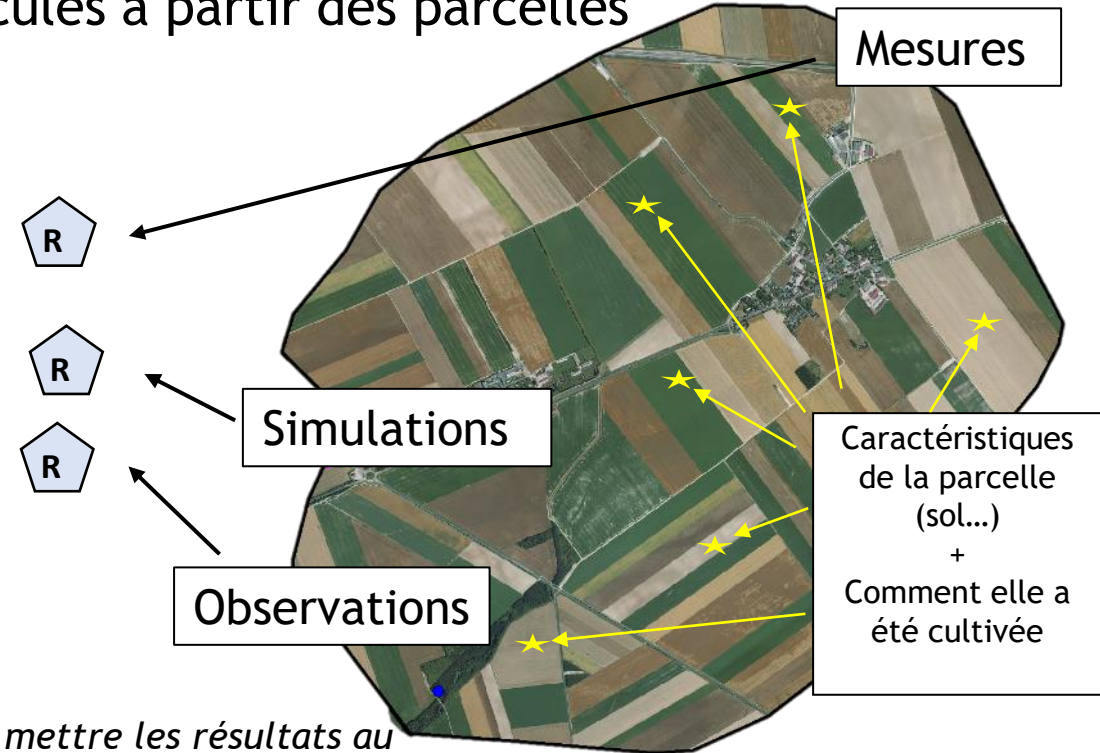
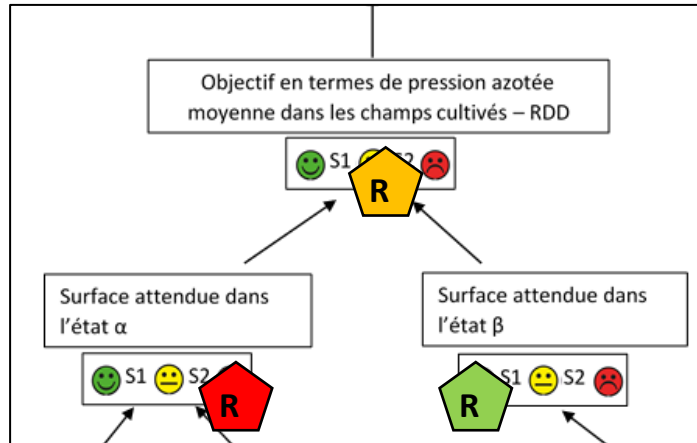
Exemples de dynamiques engendrées

Indicateur 😞	Constat 😞	Evolution du projet
% de la surface après colza avec des repousses piégeant l'azote	Peu de parcelles où les repousses sont favorisées	Envoi de 2 messages aux agriculteurs : <ul style="list-style-type: none"> Juillet : comment favoriser les repousses, Fin août : attendre pour détruire les repousses.
	Repousses détruites précocement	Démonstration de destruction des couverts, qui contribue à franchir un cap technique.
% de la surface en interculture longue avec CIPAN piégeant l'azote	Tendance à détruire trop précocement les CIPAN	Circuit des couverts avec les agriculteurs : résultats attendus sur l'état des champs mieux compris.
% de cultures de printemps	Difficulté à envisager l'implantation de cultures de printemps du fait des dégâts de corbeaux	Organisation de campagnes d'effarouchement des corbeaux, en lien avec la fédération de chasse et les services départementaux.

De l'AAC à la parcelle...

Des indicateurs à l'échelle de l'AAC...

... calculés à partir des parcelles



Il ne s'agit pas seulement d'observer, mesurer, modéliser... mais bien de mettre les résultats au service des agriculteurs et acteurs locaux, pour qu'ils soient en mesure de :

- prendre en charge le débat sur la qualité de l'eau et les résultats des champs,
- décider du « destin de l'eau » sur leur territoire.



Observer et analyser les résultats avec les agriculteurs : Ai-je fait de l'eau propre ?

- Observer les résultats obtenus dans les champs,
- Comparer avec bienveillance les résultats attendus et les résultats obtenus.
- Comprendre où se situent les problèmes,

Pour :

- Favoriser la "mise en mouvement" chez un agriculteur si l'obtenu est différent de l'attendu,
- Ouvrir de nouvelles perspectives pour tous si c'est prometteur.

Deux moments-clés avec les agriculteurs :

1- En automne, le tour de l'AAC :

- Observer ensemble l'état des champs cultivés et les résultats obtenus,
- Diagnostiquer l'écart entre obtenu et attendu,
- Pronostiquer le risque de perte d'azote,
- Confronter le projet de l'agriculteur au projet collectif du territoire.

Le diagnostic au champ renouvelé :

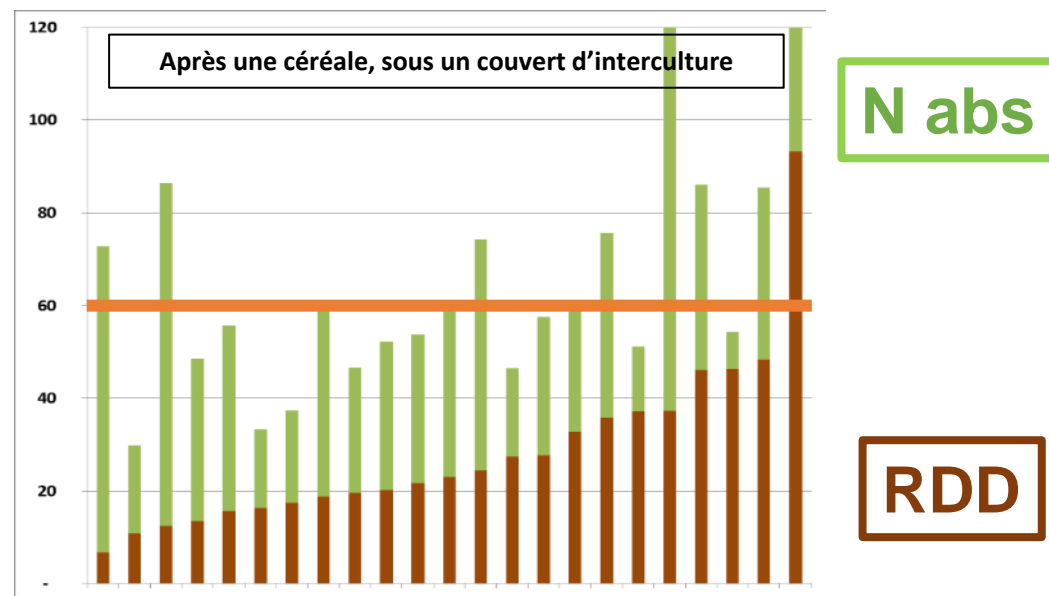
- *de nouveaux critères d'évaluation,*
- *des connaissances à mobiliser différentes,*
- *de nouveaux « gestes de métier ».*



Deux moments-clés avec les agriculteurs :

2- En janvier, l'analyse des résultats à la parcelle :

- Analyser individuellement les RDD obtenus, l'azote absorbé par les couverts en automne,
- Diagnostiquer l'azote « en jeu » de chaque champ,
- Identifier des marges de manœuvre dans la gestion du cycle de l'azote,
- Echanger en confiance sur des informations circonstanciées.



"On a maintenant des données qui nous parlent, on découvre de nouvelles marges de manœuvre.." Yves Raphaël, agriculteur.



Accompagner les agriculteurs d'une AAC vers de faibles pertes d'azote sous les champs – les points d'attention .

- Un gestionnaire de l'eau qui affirme clairement sa **volonté d'avoir une eau de qualité**, en étant exigeant vis-à-vis de ceux qui l'influencent. Des **élus convaincus et impliqués** dans le pilotage de la démarche.
- Une **"tension féconde"** favorisant la prise de conscience et le changement.
- Des **agriculteurs locaux** considérés comme des **acteurs et décideurs du territoire**, à qui on fournit les éléments pour prendre en charge le débat sur les résultats obtenus.
- Un projet local **co-construit, axé sur la qualité de l'eau**, et avec une **logique de résultats** plutôt qu'une seule logique de moyens.
- Une **analyse annuelle des résultats** obtenus par rapport à ceux attendus et une **réorientation** du projet si besoin pour obtenir demain les résultats attendus.
- **Un·e animateur·trice** impliqué·e, compétent·e, **qui agit** et réagit en fonction des réactions des acteurs locaux, mais toujours **avec l'objectif d'améliorer la qualité de l'eau**.



Je vous remercie de votre attention.

Le guide de la démarche de gestion dynamique est téléchargeable sur le site de l'UMR Agronomie :
<https://www6.versailles-grignon.inrae.fr/agronomie/Productions/Outils-et-modeles/guide-gestion-dynamique-AAC>

Claudine FERRANÉ, Centre de Ressources Captages, claudine.ferrane@inrae.fr