

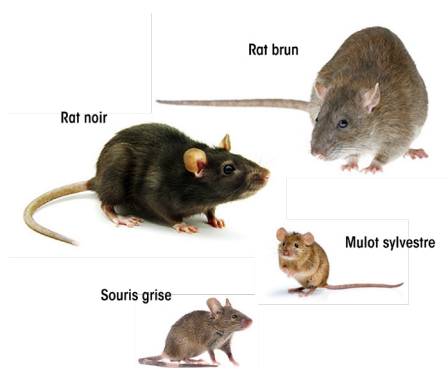
FICHE N°5B

# LES NUISIBLES (RONGEURS ET OISEAUX) ET LES ANIMAUX DOMESTIQUES

## INTRODUCTION

La présence **de rongeurs et d'oiseaux** sur son exploitation engendre des nuisances diverses et multiples, mais surtout économiques et sanitaires. Ces nuisibles dégradent aussi bien les bâtiments (isolation, électricité...) que les aliments stockés. Les nuisances sanitaires sont, quant à elles, moins perceptibles mais ont une importance majeure. L'ensemble de ces nuisances nécessite donc une prévention et une lutte permanente contre ces nuisibles en utilisant des techniques appropriées.

Par ailleurs, **les animaux domestiques** (chats, chiens...) devraient être exclus des bâtiments d'élevages car ils sont également des vecteurs mécaniques de différents pathogènes qu'ils peuvent véhiculer entre les différentes salles et bâtiments de l'élevage.



Les principaux rongeurs nuisibles en élevages

## LES RONGEURS

Le rongeur est un animal qui véhicule un grand nombre de bactéries et de virus directement (par morsures par exemple) ou indirectement (par les excréments ou par les puces). Les maladies véhiculées (leptospirose, salmonellose, pasteurellose ou encore toxoplasmose) sont transmissibles à l'homme et aux différents animaux présents sur le site infesté.

Par ailleurs, la présence abondante de rongeurs dans un élevage entraîne également :

- ▶ Une destruction des structures en bois et des installations électriques (conduisant à une augmentation des risques d'incendies),
- ▶ Une destruction des matériaux isolants,
- ▶ Une contamination et une consommation des aliments,

Les rongeurs sont le plus souvent invisibles, sauf lorsqu'ils sont en grand nombre. Il faut donc détecter leur présence avant qu'ils ne soient trop abondants, par des signaux évocateurs : bruits de grignotement, crottes le long des murs ou proches des sources de nourriture, galeries le long des fondations, odeurs d'urine de rongeur, dégradation des matériaux...

### Les rongeurs, qui sont-ils ?

Il existe principalement deux espèces de rongeurs nuisibles dans les élevages :

- ▶ La **souris grise** (souris domestique) a de grandes oreilles. Sa couleur varie entre le brun pâle et le gris foncé, le ventre étant plus pâle. Elle mesure entre 15 et 19 cm de long de la tête à la queue comprise et pèse généralement moins de 30 g. Elle se nourrit d'à peu près tout ce qui est comestible ! Ses excréments ressemblent à des grains de riz.
- ▶ Le **rat brun** (surmulot) peut avoir les yeux rouges ou noirs. Il est un excellent nageur, mais un piètre grimpeur. Il est beaucoup plus gros que la souris : son corps mesure de 20 à 28 cm, queue écaillée de 16 à 28 cm, pour un poids pouvant aller jusqu'à 500 g ! Il est omnivore et mange de tout. Ses excréments sont reconnaissables à leur forme de noyaux d'olives terminés par une pointe, de 10 à 15 mm de long.

Il est également possible de rencontrer deux autres espèces :

- ▶ Le **mulot sylvestre** a une fourrure de couleur grisâtre à rousse. Il a environ la taille et le poids d'une souris commune. Le mulot est omnivore et se nourrit donc d'à peu près tout ce qu'il trouve. Quand vient l'automne, il fait des réserves d'aliments pour l'hiver.
- ▶ Le **rat noir** est reconnaissable à son pelage noir à noisette, avec le dessous du corps plus clair. Il est plus petit que le rat brun : 15 à 20 cm, avec une queue d'une vingtaine de centimètres, plus longue que son corps. C'est un mauvais nageur mais un excellent grimpeur.

Tout comme pour la désinsectisation, l'élimination de chaque type de rongeur ne se fait pas de la même manière. Il est donc nécessaire d'identifier les espèces de rongeurs présents dans l'élevage afin d'adapter les moyens de luttés.

### Prévention contre les rongeurs

Une fois l'espèce et l'importance des colonies déterminées, un plan de lutte contre les rongeurs doit être mis en place. La dératisation (terme général pour les rats et les souris) est une **lutte intégrée** : il est nécessaire de **mettre en place un ensemble de mesures** car l'utilisation exclusive de rodenticides ne suffira pas à régler les problèmes de rongeurs dans l'élevage. Il faut ainsi rendre les bâtiments les plus imperméables possibles aux rongeurs, mettre des pièges pour les rongeurs déjà présents et installer des rodenticides.

Pour limiter l'accès des rongeurs :

- ▶ Nettoyer les abords extérieurs des bâtiments s'ils sont encombrés : il faut enlever tous les dépôts d'objets et de déchets.
- ▶ Maintenir l'herbe rase ou prévoir du gravier concassé sur une zone de quelques mètres aux abords des bâtiments.
- ▶ Éliminer les restes d'aliment en dessous et autour des silos car l'accumulation d'aliments moisiss attirés les rongeurs (et les oiseaux !) et favorise leur prolifération.



Abords extérieurs propres, aucun reste d'aliment en-dessous et autour des silos

### Les moyens de lutte contre les rongeurs

#### Lutte mécanique

L'élimination des colonies de rongeurs présents peut se faire par des pièges à ressort ou des boîtes-pièges. Il faut essayer divers appâts parmi leur alimentation favorite. Les souris s'adaptent très rapidement à une nouveauté, mais les rats sont méfiants. Il faut donc mettre des appâts sans poison et ne pas armer le piège durant les 4 à 5 premiers jours.

- ▶ Poser des pièges en extérieur et en intérieur au niveau des zones à risque (stockage d'aliment, lieux où des dégâts sont constatés...) au minimum une fois par trimestre et dès qu'une consommation est décelée.
- ▶ Intégrer les bâtiments annexes à l'élevage au plan de dératisation : il est conseillé de les nettoyer complètement au moins une fois par an pour éliminer les poussières.
- ▶ S'assurer que les veaux ne puissent pas accidentellement consommer ces produits (utiliser des boîtes d'appâtage).
- ▶ Établir un plan de localisation des appâts, contrôler régulièrement la consommation des appâts et les renouveler au fur et à mesure qu'ils sont consommés.
- ▶ Surveiller la réapparition éventuelle de rongeurs en laissant quelques appâts dans les passages les plus fréquentés.

Les chats ne peuvent pas être considérés comme un moyen de lutte contre les rongeurs. En effet, même s'ils peuvent maintenir une population modérée de rongeurs dans un élevage, ils sont également vecteurs de maladies !

#### Lutte chimique

Enfin, la lutte contre les rongeurs, notamment lorsqu'ils représentent une population moyenne à forte passe par la mise en place de rodenticides. Il est également possible de dératiser un bâtiment par fumigation, mais cette technique est exclusivement réservée aux entreprises agréées de dératisation.

### LES OISEAUX

Les oiseaux peuvent être porteurs d'un certain nombre d'agents pathogènes détectés également dans les élevages bovins. Ils sont souvent suspectés d'être vecteurs de maladies par leurs déjections, les plumes qu'ils laissent à terre ou leurs pattes souillées.

Il existe des dispositifs anti-volatiles (filets, grillage sur les fenêtres, filaments plastiques, portes fermées...) qui permettent de protéger les voies d'entrée, ils doivent être placés au niveau des zones à risque (silos, fabrique d'aliments, salles...). Il faut **être également vigilant sur la présence de nids d'oiseaux** dans les bâtiments.

### LES ANIMAUX DOMESTIQUES

Les animaux domestiques (chats, chiens...) sont des vecteurs potentiels de maladie. Ils se déplacent la plupart du temps librement dans les bâtiments, les salles d'engraissement et les pâtures, et accèdent facilement à l'aire d'équarrissage. Ils peuvent alors s'infecter avec des agents pathogènes et potentiellement les transmettre aux autres espèces (ceci a notamment été démontré pour les maladies responsables d'infertilité ou d'avortement chez les bovins).

Le chien et le chat sont par exemple des vecteurs de la teigne et d'agents de diarrhée néonatale comme *Cryptosporidium parvum*, *Giardia spp.* et *Salmonella*. Par ailleurs, le chat est un porteur reconnu de puces et peut être vecteur de la toxoplasmose.

Par ailleurs, les études d'épidémiologie réalisées à partir des données des centres de toxicovigilance comme le CNITV (Centre National d'Informations Toxicologiques Vétérinaires) font régulièrement état de nombreux cas d'intoxication par les rodenticides chez le chien et le chat.

Il faut donc **éloigner les chiens et les chats des bâtiments d'élevage** et vacciner les animaux domestiques contre les maladies communes aux bovins et aux carnivores, comme par exemple la leptospirose.

#### BON À SAVOIR

Les rodenticides trouvés dans le commerce pour le grand public sont des anticoagulants. Il faut faire très attention à ces produits, car ils sont **extrêmement toxiques voire mortels pour les autres animaux et l'homme**, il faut donc respecter scrupuleusement les précautions d'emploi, de manipulation et d'entreposage comme prévu par le fabricant. N'oubliez pas de **porter des EPI** (Equipements de Protection Individuelle) !

#### CONTACT :

Magdélena CHANTEPERDRIX (Institut de l'élevage) : magdalena.chanteperdrix@idele.fr