

LES COUVERTS VÉGÉTAUX

UNE AUBAINE POUR LES BREBIS

- Une excellente valeur alimentaire : 0,9 Unité Fourragère, 100 g de protéines digestibles par kg de matière sèche,
- Toutes les espèces se pâturent sauf la moutarde en pure, la gesse et la vesce velue en graines,
- Sans transition,
- Sans foin ni paille,
- Des rendements liés à la pluviométrie estivale : de 500 g à 8 tonnes de matière sèche par ha.

100 g

C'EST LA QUANTITÉ DE PDI/KG
DE MATIÈRE SÈCHE
D'UN COUVERT VÉGÉTAL

DES ÉCONOMIES POUR LES GRANDES CULTURES

- 6 kg d'azote en plus par ha, soit jusqu'à -15 €/ha d'azote minéral quand le prix du kg est à 2,50 € (2022),
- 60 % de limaces en moins,
- Une économie de 30 €/ha de charges de mécanisation,
- Une diminution de la charge de travail de 30 mn/ha,
- Sans risque de compaction du sol.

Pour en
savoir plus :



L'EXEMPLE DE LA LUZERNE EN CULTURE FOURRAGÈRE

POUR LES BREBIS, EN PÂTURAGE OU EN STOCK :

- Un pâturage possible d'avril à octobre (avec des précautions),
- Des stocks de luzerne (foin et enrubannage) pour atteindre l'autonomie protéique.

O C'EST LA QUANTITÉ
DE MATIÈRE AZOTÉE À APPORTER
SOUS FORME DE CONCENTRÉ
AVEC LA LUZERNE

POUR LES GRANDES CULTURES :

- Des têtes de rotation,
- Systèmes de cultures à dominante céréales à paille : une réduction de la pression adventices « graminées » (ray-grass, vulpins...), de l'utilisation de produits phytosanitaires et du risque de résistance aux herbicides,
- Les légumineuses fixent l'azote atmosphérique : elles en font bénéficier les cultures suivantes par une minéralisation progressive de l'azote accumulée dans les racines et dans les parties aériennes non récoltées.



DU PÂTURAGE POSSIBLE TOUTE L'ANNÉE pour tout ou partie du troupeau

TYPE DE PRAIRIE	MOIS DE PÂTURAGE											
	01	02	03	04	05	06	07	08	09	10	11	12
Prairies temporaires ou permanentes	X	X	X	X	X	X	X	X	X	X	X	X
Luzerne				X	X	X	X	X	X	X		
Couverts d'intercultures	X								X	X	X	X
Pâturage des céréales	X	X										X

Source : CIRPO

RATION BREBIS EN DÉBUT DE LACTATION avec de l'enrubannage de luzerne à volonté

COMPOSITION DE LA RATION	NOMBRE D'AGNEAU(X) PAR BREBIS	
	UN AGNEAU	DEUX AGNEAUX
Céréale	500 g	800 g
Aliment minéral	20 g	20 g

Source : CIRPO

Pour en savoir plus :



50 unités/ha/an
C'EST LA QUANTITÉ D'AZOTE
RELARGUÉE AUX CULTURES SUIVANT
LA LUZERNE DURANT 4 ANS

Sept partenaires techniques en région Centre-Val de Loire

BIO CENTRE, l'organisation de producteurs SICAREV Coop, les Chambres d'agriculture du Cher et de l'Indre et Loire, le CIRPO (Centre Inter-régional d'Information et de Recherche en Production Ovine), l'Institut de l'élevage, l'INRAE UE P3R Bourges.

Cette opération est cofinancée par l'Union Européenne. L'Europe investit pour les zones rurales.

UNE PRODUCTION DE FUMIER

À PARTIR DE LA PAILLE DE L'EXPLOITATION

Exemple pour 250 brebis en bergerie durant 4 mois
et une production de 140 tonnes de fumier, soit :

- 950 kg d'N, soit environ 1 240 €
- 550 kg de P, soit environ 1 310 €
- 1 700 kg de K, soit environ 3 980 €

POUR LES GRANDES CULTURES :

- Remonte les taux d'humus,
- Réduit l'usage et l'achat de fertilisants minéraux.

6,7 kg

C'EST LA QUANTITÉ D'AZOTE
DANS UNE TONNE
DE FUMIER D'OVINS

Pour en
savoir plus :



Sept partenaires techniques en région Centre-Val de Loire

BIO CENTRE, l'organisation de producteurs SICAREV Coop, les Chambres d'agriculture du Cher et de l'Indre et Loire, le CIIRPO (Centre Inter-régional d'Information et de Recherche en Production Ovine), l'Institut de l'élevage, l'INRAE UE P3R Bourges.

Cette opération est
cofinancée par l'Union
Européenne. L'Europe
investit pour les zones
rurales.

TRAVAIL : TROUVER LA BONNE COMPLÉMENTARITÉ

DU TRAVAIL RÉPARTI SUR L'ANNÉE

- 100 ha + 300 brebis demandent 1 unité de main-d'œuvre,
- Des périodes de mise bas aux moments creux des grandes cultures.
- Exemple pour 250 brebis en 2 périodes d'agnelage
 - travail d'astreinte de 1 à 5 heures par jour
 - travail de saison de 41 jours par an (50 % sur les surfaces + 50 % sur les animaux)



1 mi-temps
C'EST LA MAIN-D'ŒUVRE
POUR 250 À 350 BREBIS

TRAVAIL D'ASTREINTE POUR 250 BREBIS
avec deux périodes d'agnelage

MOIS	Nombre d'heures de travail par jour						
	1	2	3	4	5	6	
Janvier							Agnelage
Février							Agnelage
Mars							
Avril							
Mai							
Juin							
Juillet							
Août							
Septembre							
Octobre							
Novembre							
Décembre							Agnelage

Source : CIIRPO

UNE DIVERSITÉ DE CONDUITES POSSIBLES

- Au choix : plutôt à l'herbe ou plutôt en bergerie,
- De nombreuses races et croisements possibles, plus ou moins prolifiques, plus ou moins conformés,
- Des possibilités d'automatisation, de mécanisation pour gagner du temps.

QUANTITÉ DE CONCENTRÉ SELON LA DURÉE DES BREBIS EN BERGERIE

DURÉE DE BERGERIE	4 MOIS	2 MOIS
Productivité numérique	120 %	
Quantité de concentré par couple mère/agneau (x)	153 kg	76 kg

Source : InnOvin/INRAE

Pour en
savoir plus :



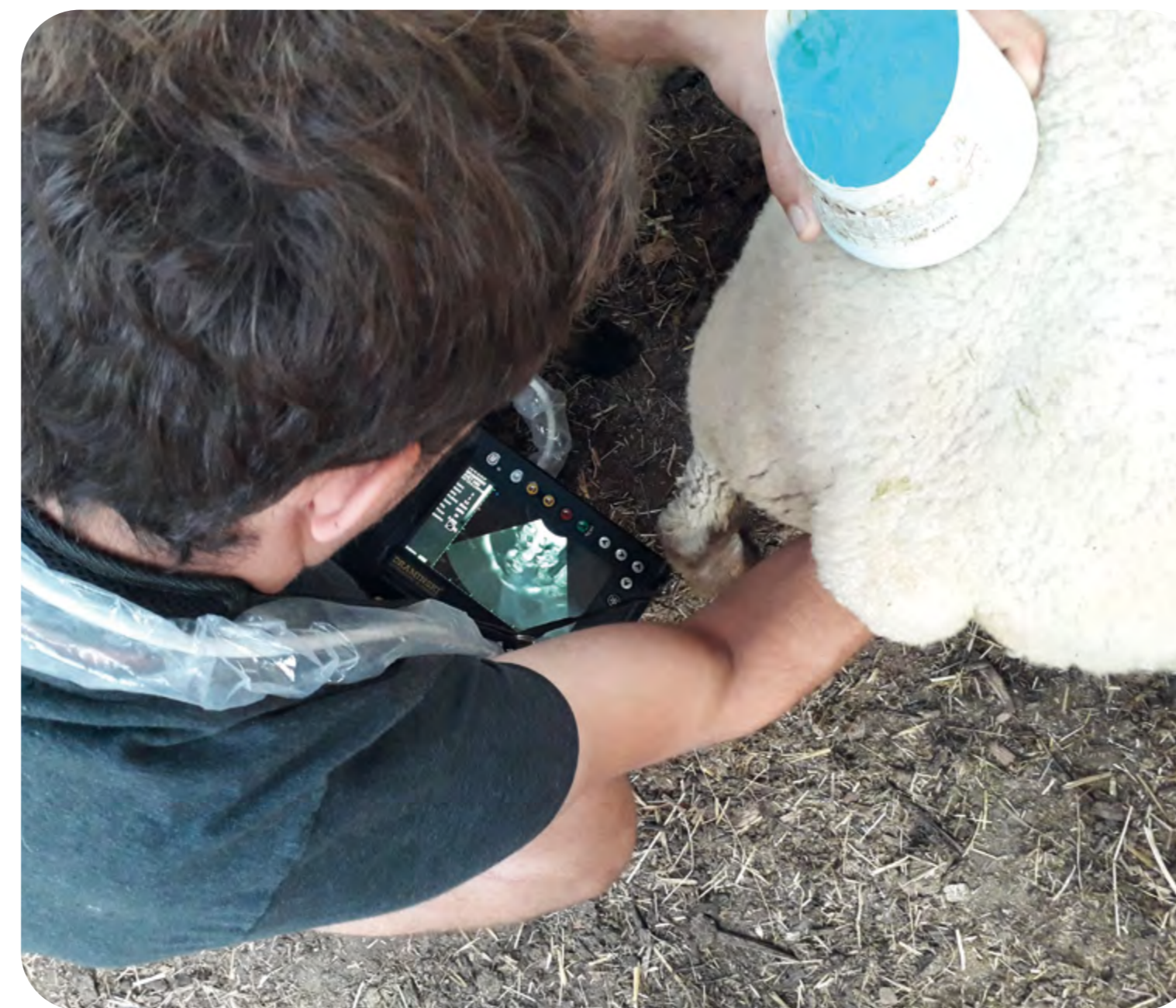
UN COMPLÉMENT DE REVENU SOUS RÉSERVE DE BONS RÉSULTATS TECHNIQUES

UN COMPLÉMENT DE REVENU

- Des cours d'agneaux porteurs depuis plusieurs années,
- Des marges brutes soutenues avec de bons résultats techniques.

UN BON NIVEAU TECHNIQUE AUGMENTE LA MARGE BRUTE

SOURCE	INOSYS 16 exploitations 2021	ESSAI INRAE 2021/2023	
		Romane	Berrichon de l'Indre
Surface	166 ha	-	-
Nombre de brebis	475	100	100
Productivité numérique	125 %	173 %	120 %
Prix agneaux	139 €	140 €	138 €
Concentré/brebis + agneau (x)	235 kg	109 kg	76 kg
Fourrages stockés /brebis + agneau(x) en matière sèche	298 kg	110 kg	
Marge brute/brebis	95 €	152 €	102 €



« C'EST LE NOMBRE D'AGNEAUX VENDUS
PAR BREBIS QUI FAIT LE REVENU »



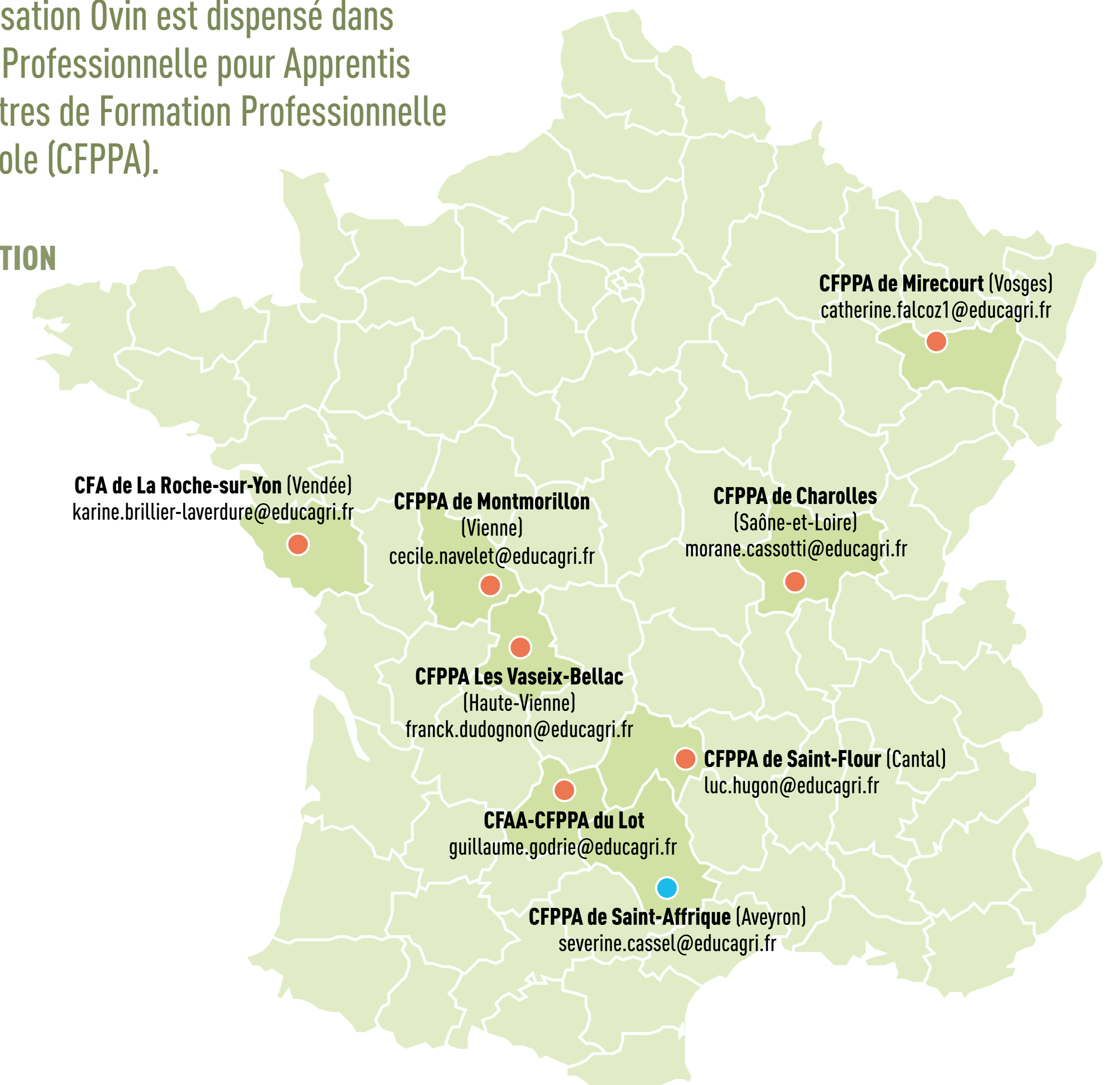
UNE FORMATION NÉCESSAIRE

Le Certificat de Spécialisation Ovin est dispensé dans
8 Centres de Formation Professionnelle pour Apprentis
Agriculteurs (CFAA) et Centres de Formation Professionnelle
pour la Promotion Agricole (CFPPA).

LES 8 CENTRES DE FORMATION

- Viande
- Lait

Pour plus d'informations,
contacter les formateurs



100 €
par brebis
C'EST LA MARGE BRUTE
MOYENNE POSSIBLE

Pour en
savoir plus :



UN TROUPEAU PEU CONSOMMATEUR D'INTRANTS

ÉTUDE RÉALISÉE À L'INRAE DE BOURGES (18),
SUR LES RACES BERRICHON DE L'INDRE ET ROMANE
EN DEUX CAMPAGNES DE SUIVI (2021 À 2023).

UNE SEULE PÉRIODE DE LUTTE

- Une lutte courte et unique de 35 jours en mai/juin,
- Un levier de simplification qui reste risqué,
- Un constat de gestation obligatoire suivi d'une lutte de rattrapage.

DU PÂTURAGE À TOUTES LES SAISONS

- Des luttes sur prairies permanentes,
- En début d'été, un pâturage des seconds cycles de luzerne et des prairies permanentes,
- En été, les stocks prennent le relais en cas de manque de ressource,
- En automne, un début de lactation avec de l'enrubannage de luzerne,
- Des lactations sur couverts végétaux,
- Une finition des agneaux sur les couverts ou en bergerie.

CONDUITE DE LA REPRODUCTION MISE EN PLACE À L'INRAE DE BOURGES

Planning d'action

17 avril	1 ^{er} mai	10 juin	25 juillet	du 16 sept. au 7 nov.
Introduction des béliers vasectomisés	Retrait des béliers vasectomisés et introduction des reproducteurs	Retrait des béliers	Constat de gestation	Mises bas

LES RÉSULTATS DU CONSTAT DE GESTATION

Proportion de brebis gestantes

RACES	ROMANE		BERRICHON DE L'INDRE	
Année	2021	2022	2021	2022
Brebis adultes	94 %	95 %	84 %	90 %

Source : INRAE 2022



CONDUITE DE L'ALIMENTATION DES BREBIS MISE EN PLACE À L'INRAE DE BOURGES

Planning d'action

de début janvier à fin mai	juin, juillet	du 15 août au 20 sept.	du 20 sept. au 20 oct.	du 20 oct. au 20 janvier
Pâturage des prairies permanentes	Pâturage des seconds cycles de luzerne et des prairies permanentes	Complémentation des brebis en fin de gestation : foin de prairies permanentes ou de luzerne + aliment concentré (céréale + féverole + aliment minéral vitaminé)	Complémentation des brebis en début de lactation : enrubannage de luzerne + céréales + aliment minéral vitaminé	Pâturage des couverts végétaux

Pour en savoir plus :



UN TROUPEAU PEU CONSOMMATEUR D'INTRANTS

ÉTUDE RÉALISÉE À L'INRAE DE BOURGES (18),
SUR LES RACES BERRICHON DE L'INDRE ET ROMANE
EN DEUX CAMPAGNES DE SUIVI (2021 À 2023).

UN MODE D'ALIMENTATION ÉCONOME

- Moins de 20 kg de concentré par agneau allaité sous la mère,
- Moins de 40 kg par brebis.

DES POINTS DE VIGILANCE

- Des stocks de réserve sont obligatoires,
- L'enrubannage de luzerne doit être riche en feuilles et bien conservé,
- Le parasitisme des agneaux est à surveiller de très près sous peine de baisses importantes de croissance,
- Les boïteries, souvent dues au « mal blanc » lié à l'humidité du couvert et du sol, sont à soigner rapidement,
- La rentrée en bergerie des agneaux d'herbe est une phase très délicate.



Pour en savoir plus :



Élevage ovin et grandes cultures :
une association éprouvée



QUANTITÉ D'ALIMENTS DISTRIBUÉS ET STOCKS DE RÉSERVE
par couple mère/agneau (x)

Type d'aliments	Quantités distribuées en moyenne des 2 campagnes de suivi	Quantités nécessaires en cas d'absence de couverts végétaux
Foins de graminées et enrubannages de luzerne	110 kg de matière sèche	350 kg de matière sèche
Mélange fermier : orge + protéagineux (féverole ou pois) + aliment minéral	90 kg brut	180 kg brut

Source : INRAE/CIRPO/DELE/CA 18/Bio Centre

DES AGNEAUX PEU CONSOMMATEURS DE CONCENTRÉ

RACE	ROMANE		BERRICHON DE L'INDRE	
	2021	2022	2021	2022
Année	2021	2022	2021	2022
Nombre d'agneaux vendus	154	126	102	108
Poids de carcasse	18,4 kg	19,0 kg	17,8 kg	19,1 kg
Age à la vente	161 j	216 j	153 j	196 j
Prix moyen au kg carcasse	7,5 €	7,5 €	7,3 €	7,7 €
Quantité de concentré par agneau (brut)	13 kg	19 kg	13 kg	22 kg

Source : INRAE 2022

Sept partenaires techniques en région Centre-Val de Loire

BIO CENTRE, l'organisation de producteurs SICAREV Coop, les Chambres d'agriculture du Cher et de l'Indre et Loire, le CIRPO (Centre Inter-régional d'Information et de Recherche en Production Ovine), l'Institut de l'élevage, l'INRAE UE P3R Bourges.

Cette opération est cofinancée par l'Union Européenne. L'Europe investit pour les zones rurales.

UN TROUPEAU PEU CONSOMMATEUR D'INTRANTS

ÉTUDE RÉALISÉE À L'INRAE DE BOURGES (18),
SUR LES RACES BERRICHON DE L'INDRE ET ROMANE
EN DEUX CAMPAGNES DE SUIVI (2021 À 2023).



ROMANE OU BERRICHON DE L'INDRE ?

- Les deux races testées sont parfaitement adaptées à ce type de conduite,
- Les marges brutes par brebis sont élevées pour les deux races : 102 € par brebis pour le Berrichon de l'Indre et 152 € par brebis pour la Romane,
- Le taux de prolificité diffère entre les deux races (190 % pour le Berrichon de l'Indre contre 236 % pour la Romane), avec des temps de travail plus ou moins importants en particulier à l'agnelage,
- La proportion d'agneaux élevés à l'allaitement artificiel peut être un critère de choix avec 10 % de plus en race Romane,
- Les quantités de concentré par brebis sont faibles pour les deux races. Elles sont toutefois supérieures de 33 kg pour la Romane,
- Les émissions de gaz à effet de serre sont faibles pour les deux races : 25 kg eq CO₂/kg de carcasse.

QUELQUES CRITÈRES TECHNIQUES, ÉCONOMIQUES
ET ENVIRONNEMENTAUX POUR LES DEUX RACES

RACE	ROMANE		BERRICHON DE L'INDRE	
Taux de prolificité	237 %	232 %	185 %	193 %
Taux de mortalité des agneaux	13 %	22 %	18 %	20 %
Taux de productivité numérique ¹	186 %	160 %	116 %	121 %
Proportion d'agneaux élevés à l'aliment d'allaitement	29 %		19 %	
Concentrés totaux (brut par brebis)	109 kg		76 kg	
- Dont brebis	39 kg		37 kg	
- Dont agneaux ²	70 kg		39 kg	
Marge brute par brebis	152 €		102 €	
Émissions de Gaz à effet de serre brutes (kg eq CO ₂ /kg carcasse)	22		28	
Indicateur Feed-Food compétition ³	0,37		0,39	

¹ Nombre d'agneaux vendus et conservés pour le renouvellement/nombre de brebis présentes en moyenne sur la campagne.

² Y compris ceux élevés à l'aliment d'allaitement.

³ Part des protéines animales produites rapportées aux protéines consommées par le troupeau que l'Homme aurait pu consommer directement.

Pour en savoir plus :



Sept partenaires techniques en région Centre-Val de Loire

BIO CENTRE, l'organisation de producteurs SICAREV Coop, les Chambres d'agriculture du Cher et de l'Indre et Loire, le CIIRPO (Centre Inter-régional d'Information et de Recherche en Production Ovine), l'Institut de l'élevage, l'INRAE UE P3R Bourges.

Cette opération est cofinancée par l'Union Européenne. L'Europe investit pour les zones rurales.