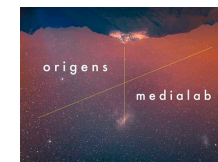


Approche collective de la santé : regards et implications des éleveurs et des autres acteurs de la santé humaine et de la santé animale. *L'exemple de la fièvre Q*

9ÈMES JOURNÉES TECHNIQUES
CAPRINES
26 AU 28 MARS 2024
À DIENNÉ

Elsa JOURDAIN, Amélie SUDRE, Alain BOISSY, Emilie WIMMER-
BONNEAU, Emmanuelle ZANCHI, Elodie ROUSSET, Audrey
MICHAUD, Emilie RAMILLIEN, Patrice CAYRE, **Xavier FORT**



La fièvre Q, une zoonose transmise par les ruminants

Maladie découverte en 1935 : « Query fever » = fièvre « à élucider »

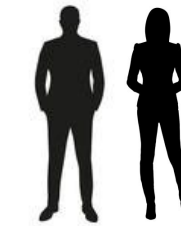
Ruminants
= principaux réservoirs
et source d'exposition
pour les humains



Clinique : Avortements
(Mortinatalité, nouveau-nés
chétifs)

Résistance
dans le milieu
extérieur +++
(pseudospores)

Agent pathogène
Coxiella burnetii



Zoonose

Environnement
contaminé

Excrétion :

Produits de mise-bas,
mucus vaginal, fèces, lait

Transmission :

Voie aérienne +++

Humains
= culs-de-sac épidémiologiques

- Infection asymptomatique +++
- Syndrome pseudogrippal, maux de tête, hépatites, pneumonies, avortements, ...
- Formes « persistantes » : endocardites, infections vasculaires, ostéoarticulaires, fatigue chronique, ...

Moins de 300 cas confirmés
par an en métropole
= **nombre sous-estimé**

✓ Cas « sporadiques »

✓ Cas groupés

Département 79 = 2^{ème} foyer humain
en France métropolitaine

Cas groupés en 2017



Projet EXPAIRCOX

Amélioration des connaissances sur l'**EX**position **A**érienne des professionnels ag**R**icoles et de la population générale à **CO**xiella burnetii : études épidémiologiques et sociologiques dans une région régulièrement confrontée à la fièvre Q

Détection et caractérisation de *C. burnetii* dans l'environnement

→ étude transversale répétée sur poussières prélevées en élevages et lieux publics



Perception des risques
sanitaires par les parties
prenantes → enquêtes
socioanthropologiques



VOLET 1



VOLET 3

VOLET 4

VOLET 2

Estimation de la **fréquence**
d'infection de la population
→ enquête de **séroprévalence** chez
les **donneurs de sang**



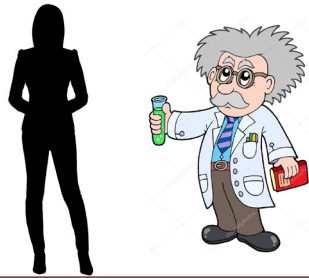
Identification des **pratiques agricoles** favorisant l'exposition à *C. burnetii*
→ Études de la dispersion lors de la manipulation des fumiers en élevages caprins



Pourquoi solliciter les sciences humaines et sociales pour travailler sur la fièvre Q ?

INRAE

Le chercheur



Comprendre l'épidémiologie de la fièvre Q

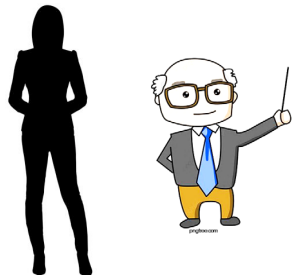
Changement de paradigme

Confrontation à la réalité de l'urgence sanitaire

des éleveurs dans leur quotidien



L'expert



Donner un « avis d'expert » sur la fièvre Q

- élevages ouverts au public avec avortements en série
- foyers de cas humains groupés de fièvre Q

Exemple vécu



Elevage caprin avec vente de fromage à la ferme

L'éleveur est inquiet des risques que peut représenter son élevage pour le public



Il faut désinfecter les bâtiments avec un produit sporicide

L'éleveur ne peut plus faire de fromages pendant plusieurs jours

→ Impact de la mesure ++

→ Efficacité ??

incertitudes scientifiques !

Il faut désinfecter les bâtiments avec un produit sporicide

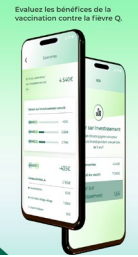
- Comment ? Quid des pâtures ?
- Impact sanitaire et environnemental ?
- Ex: perte de « fromageabilité » du lait



Application gratuite Qost développement financé par CEVA Santé Animale

Il faut vacciner les animaux

- Efficacité sur des animaux déjà infectés ?
- Conflit d'intérêt des préconisateurs ?
- Qui paie ?



Il faut fermer le camping, annuler les journées portes ouvertes, interdire l'accès à la chèvrerie...

- Interdire l'accès à qui ?
- Pendant combien de temps ?
- Critères de levée d'interdiction ?



...

Les mesures préconisées ont des **conséquences économiques et psychologiques** pour l'éleveur.se



... alors que les **connaissances scientifiques** sont incomplètes et **ne permettent pas toujours de garantir leur efficacité ou leur innocuité**

Contexte scientifique de « tournant microbien »

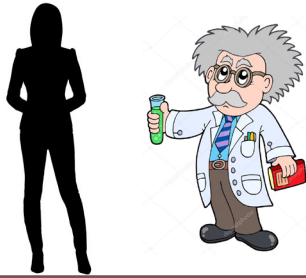
→ Interactions entre microbes pathogènes et microbes bénéfiques !



Pourquoi solliciter le design pour travailler sur la fièvre Q ?

INRAE

Le chercheur



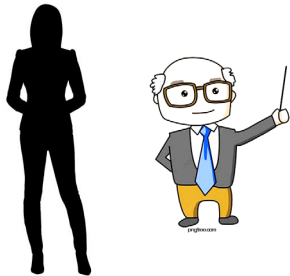
Comprendre l'épidémiologie
de la fièvre Q

Changement de paradigme

*Confrontation à la réalité
de l'urgence sanitaire
des éleveurs dans leur quotidien*



L'expert



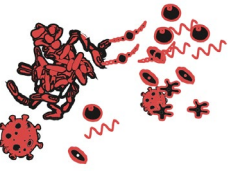
Donner un « avis d'expert »
sur la fièvre Q

- élevages ouverts au public avec avortements en série
- foyers de cas humains groupés de fièvre Q

Une action publique
sanitaire inadaptée

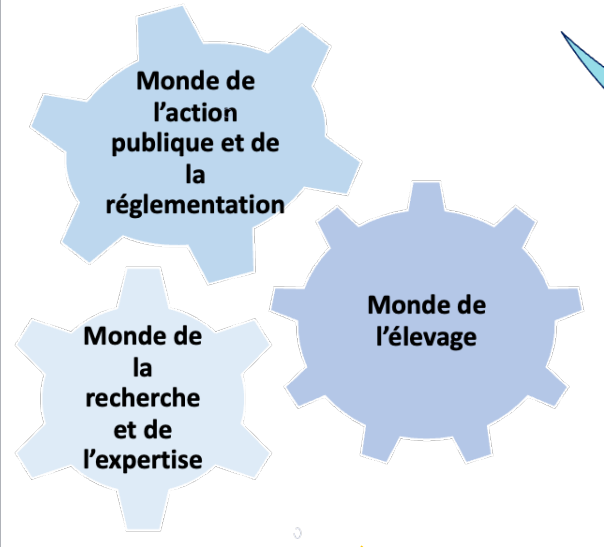
Peut-on repenser
l'action publique
sanitaire ?

une question de design



1 Enquêtes anthropologiques

« prise au sérieux » des différentes formes d'instauration de la réalité



Voir poster 1

2 Retranscription en processus design

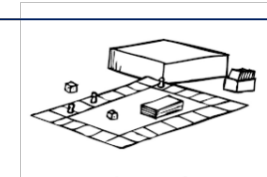
rend visible la variabilité des ontologies, des points de vue et des manières de faire

suscite une ouverture, dans la façon de répondre aux situations, **SANS PRÉSUMER** d'un mode de réponse universel

Bande-dessinée



Support de communication facilitant la compréhension (intellectuelle et émotionnelle)



Jeu de plateau

Support de travail permettant de symétriser les positions et favorisant la mise en dialogue

Voir poster 2

3 Mise en dialogue des parties prenantes

- Définition d'un problème commun
- Mise en travail pour trouver des pistes de résolution

Réflexion commune sur des scénarios de prévention et de gestion

Voir poster 3

Jeu en 4 étapes => mise en travail parties prenantes sur un scénario



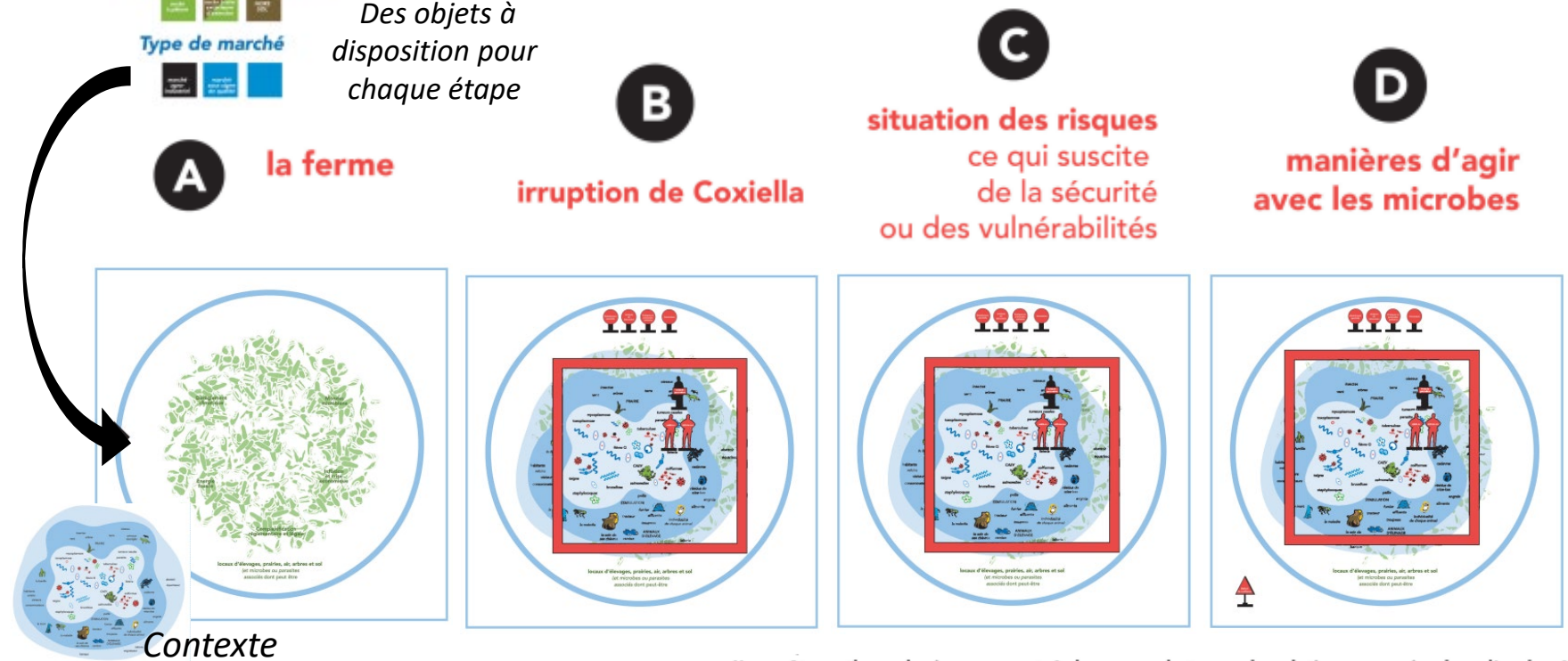
Hypothèse de départ

Les éleveurs mettent en œuvre une action publique sanitaire mais cela n'est pas reconnu comme tel

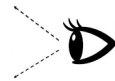


Des objets à disposition pour chaque étape

Réfléchir ensemble à ce qui protège les chèvres et les humains de la fièvre Q à la ferme



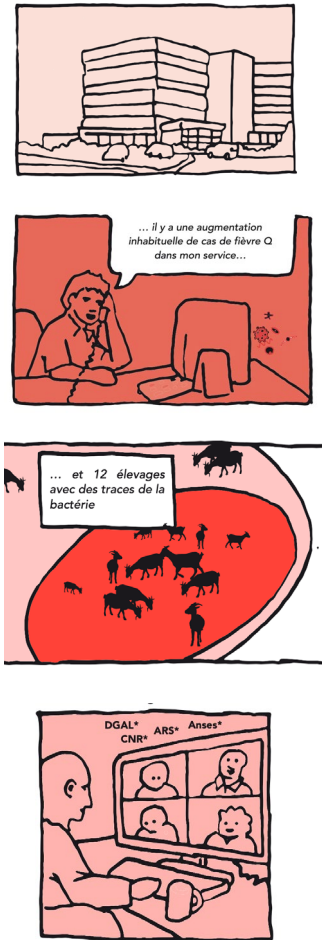
Eleveur.se.s



L'enquête anthropologique a montré deux grands types de relations aux microbes, l'un basé sur la délégation aux gestionnaires publiques du vivant et l'autre sur l'expérience au vivant

Question (la parole est aux éleveurs) : quelle est la manière d'agir qui apporte de la sécurité à la ferme dans le cas de la fièvre Q ? Qu'est-ce qui amène de la confiance dans l'équilibre de votre système ?

Présentation de la bande-dessinée envoyée aux acteurs en amont de la journée



La bande-dessinée rend visible la variété des points de vue

Créer un espace commun

permet de mettre à distance les contraintes et relations de pouvoir propres aux relations professionnelles et institutionnelles, tout en les problématisant



- **Eleveurs**
- **Médecins, ARS, MSA**
- **Vétérinaires, Anses,**
- **GDS France, GDS locaux**
- **Patient expert**

La base de la santé publique : l'espace public sanitaire

Simuler un événement de santé publique et échanger ensemble sur les façons de le percevoir et d'y répondre entre parties prenantes



- Eleveurs
- Médecins, ARS, MSA
- Vétérinaires, Anses,
- GDS France, GDS locaux
- Patient expert

Débattre et problématiser, symboliquement, les objets de la santé publique tels qu'ils sont utilisés ou perçus par les parties prenantes



- Eleveurs
- Médecins, ARS, MSA
- Vétérinaires, Anses,
- GDS France, GDS locaux
- Patient expert

Commenter la pluralité des objets de la santé publique selon l'éleveur, la réglementation, les vétérinaires, etc.

Imaginer entre parties prenantes les formes futures possibles, adéquates et souhaitables de l'action publique sanitaire



- **Eleveurs**
- **Médecins, ARS, MSA**
- **Vétérinaires, Anses,**
- **GDS France, GDS locaux**
- **Patient expert**

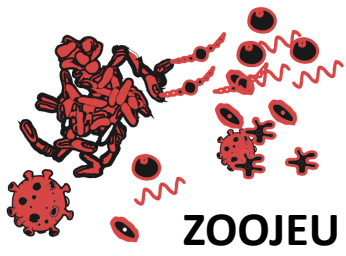
Perspectives : projet Transition ZOOJEU

Mise en dialogue des compréhensions de la réalité autour des relations entre **bien-être** et **santé** des animaux et des humains dans un **contexte de gestion des zoonoses** : expérimentation s'appuyant sur le dispositif de design d'action publique *Transition ZOOJEU*

Projet de recherche participatif

- Enquêtes sur la **relation aux microbes**, la **santé** et le **bien-être**
- Conception d'un **prototype de design** pour **expérimenter des actions**

Contact : elsa.jourdain@inrae.fr



Nous tenons à remercier grandement les personnes enquêtées. Nous remercions également celles et ceux qui ont contribué de près ou de loin au projet EXPAIRCOX, à l'organisation des enquêtes anthropologiques et à la préparation de la journée ZOOJEU. Nous remercions en particulier, sans prétendre être exhaustifs :

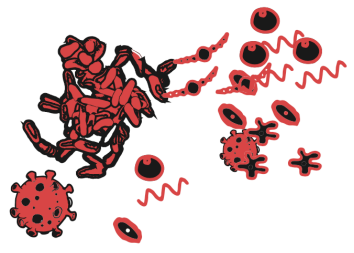
- à l'ARS Nouvelle Aquitaine : Raquel Ceniceros, Renaud Pouget, Christine Ribreau, Maxime Robert
- à INRAE : David Abrial, Vanessa Boissery, Marie Brossier, Delphine Caray, Jocelyn De Goër De Hervé, Nathalie Gandon, Sabrina Gasser, François Johany, Roxane Jupin, Isabelle Lebert, Philippe Lecomte, Caroline Mignon-Falize, Didier Richard, Cyrille Rigolot
- aux GDS : Ghislain Audusseau, Manon Delalande, Nicolas Ehrhardt, Kristel Gache, Alice Jardin, Raphaël Lamothe, Karine Sommier
- aux GTV : Thiéry Cazajous
- à l'Anses : Christophe Aubert, Marc Tabouret, Jaqueline Vialard
- à Qualyse : Michaël Treilles
- à l'IDELE : Renée de Crémoux
- les étudiants et encadrants du Master 2 Politiques publiques et gouvernements comparés impliqués dans les groupes de travail sur la fièvre Q l'année 2021-2022
- à l'Université Fédérale de Santa Catarina (Brésil) : Jeremy Deturche
- au tiers-lieu Le Mazier (03 Bourbon l'Archambault) et à l'association Champ des possibles (03 Saint Menoux), pour la confection des pièces de jeu



Financiers :

- ARS Nouvelle Aquitaine (projet EXPAIRCOX lieu de vie)
- Direction Appui aux Politiques Publiques d'INRAE (projet ZOOJEU)
- INRAE métaprogramme SANBA (projet Transition ZOOJEU)





MP-SANBA
 Métaprogramme
 SANTé et Bien-être des Animaux en élevage

Merci pour votre attention

