



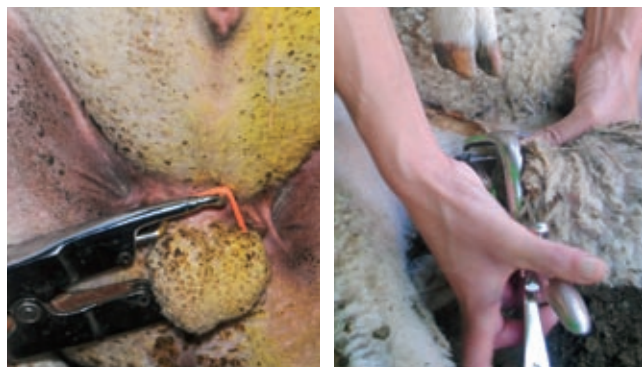
Itinéraire d'un bon agneau de report

Dans un objectif de vendre des agneaux au quatrième trimestre, la production d'« agneaux de report » reste une pratique aujourd'hui limitée à certains élevages.

La production d'agneaux de report était traditionnelle en Limousin il y a encore quelques années. Un agneau de report, aussi appelé « agneau gris », est un agneau qui naît en mars ou avril. L'objectif est de le vendre entre 7 et 9 mois. Il est sevré vers 100-120 jours puis passe tout l'été à l'herbe, sans complémentation en concentré et avec des quantités d'herbe très dépendantes de la pluviométrie estivale. Pour cela, sa vitesse de croissance après sevrage ne doit pas dépasser 100 g par jour.

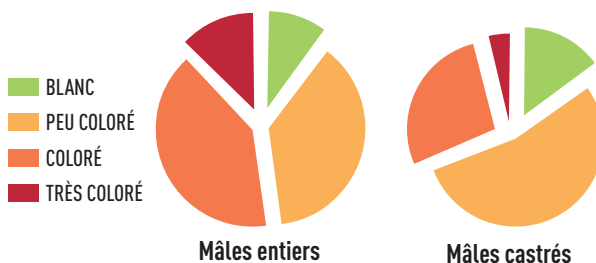
Castrer les mâles pour garantir une bonne qualité des gras

Cette population d'agneaux est essentiellement constituée de mâles, la plupart des femelles issues des lots de printemps étant conservée pour le renouvellement. Les mâles présentent deux particularités : une difficulté de finition (carcasses maigres) et des gras colorés et mous. Selon une étude réalisée dans les années 1990¹, 52 % des carcasses de ce type d'agneau en sont affectés. De plus, le goût de la viande apparaît assez prononcé. La castration, réalisée à la naissance ou bien au sevrage, réduit de 20 à 25 % la proportion de carcasses présentant des défauts de qualités du gras (graphiques ci-contre).

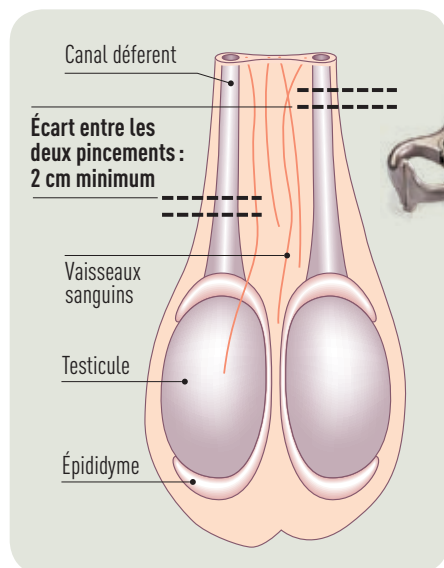
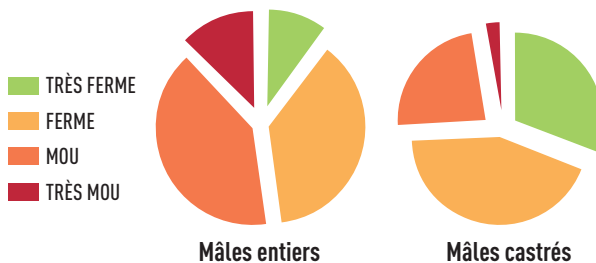


La castration peut être réalisée à l'élastique à la naissance ou bien à la pince hémostatique au sevrage.

INCIDENCE DE LA CASTRATION SUR LA COULEUR DU GRAS



INCIDENCE DE LA CASTRATION SUR LA FERMETÉ DU GRAS



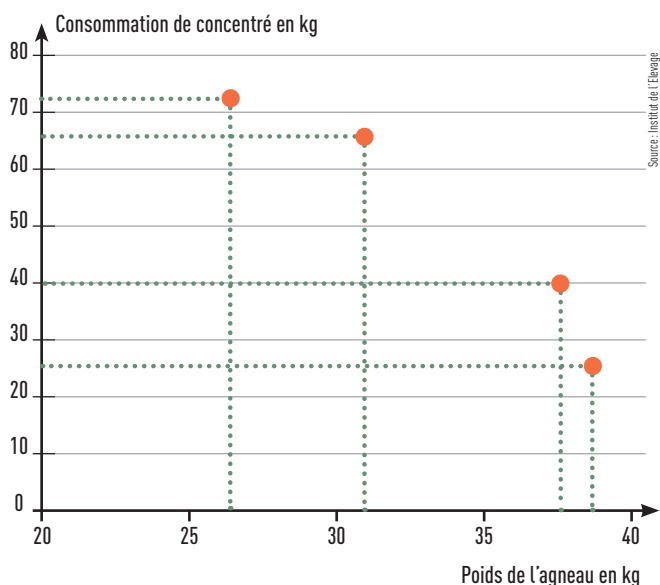
Pour castrer à la pince (pince spéciale appelée pince de Burdizzo), la serrer pendant 20 secondes successivement au-dessus de chacun des deux testicules (écrasement des canaux déférents) en respectant un espace de l'ordre de deux cm entre les deux pincements.

¹ Étude pluriannuelle réalisée de 1997 à 1999 en Limousin associant de façon complémentaire des essais en ferme expérimentale (Le Mourier) et en élevages.

Des agneaux lourds à l'automne

Les agneaux étant rentrés et finis en bergerie en automne, leur poids vif influe directement sur la marge de ce type de production. En effet, pour un poids vif inférieur à 31 kg en milieu d'automne, les consommations de concentré de ce type d'agneaux sont dignes de celles d'un agneau jeune élevé et fini en bergerie (plus de 65 kg) auxquelles il faut ajouter des consommations en foin exorbitantes (plus de 45 kg par agneau). Quel que soit le mode d'alimentation en finition, l'objectif est de rentrer les agneaux en bergerie à un poids vif supérieur à 37 kg en moyenne (graphique ci-dessous).

INFLUENCE DU POIDS À LA RENTRÉE EN BERGERIE SUR LA CONSOMMATION EN CONCENTRÉ EN FINITION



© Photos : CIRPO

En moyenne, la viande des agneaux castrés est tout à fait comparable à celle de jeunes femelles.

Un rationnement en finition

Pour obtenir des carcasses d'agneaux castrés aussi lourdes que celles des entiers, sans excès de gras, il est nécessaire de rationner le concentré en finition (de l'ordre d'une Unité Fourragère par jour au maximum). En effet, les agneaux castrés ont davantage tendance à s'engraisser et une alimentation à volonté induit un poids de carcasse plus faible. À titre d'exemple, dans les essais réalisés en élevages¹, l'écart de poids de carcasse entre agneaux entiers et castrés était de 600 g.

INFLUENCE D'UNE ALIMENTATION RATIONNÉE EN FINITION SUR L'ÉTAT D'ENGRAISSEMENT DES CARCASSES

TYPE D'AGNEAUX	Les plus lourds		Les plus légers	
	entiers	castrés	entiers	castrés
Type de mâles	entiers	castrés	entiers	castrés
Modalité d'apport du concentré	Rationné à 1 kg		Rationné à 800 g	
Poids de carcasse (kg)	19,0	18,8	18,6	18,8
Conformation globale ²	R+/U-	U-	R+	R+
Conformation du dos ²	R+/U-	U-	R+	U-
Etat d'engraissement ²	3-	3-/3=	2+/3-	2+/3-

Source : Institut de l'Élevage

² Grille Europ

Prévoir un rationnement du concentré en finition sous peine de perdre du poids de carcasse ou bien de produire des carcasses trop grasses.

Pour en savoir plus
www.reconquete-ovine.fr



© Photos : CIRPO

POUR EN SAVOIR PLUS :

- Laurence Sagot et Eric Pottier : CIRPO / Institut de l'Élevage
Tél. : 05 55 00 63 72 ou laurence.sagot@inst-elevage.asso.fr
- Site de l'Institut de l'Élevage - Espace thématique « Ovins et Bovins allaitants »
www.inst-elevage.asso.fr

10/2010. Document réalisé avec le soutien financier de :



Pub 001039022 - ISBN 978-2-84148-935-6