

L'ALIMENTATION RATIONNÉE DES CHEVRETTES



LA DISTRIBUTION DES CONCENTRÉS DE MANIÈRE RATIONNÉE EST LA PRATIQUE D'ALIMENTATION DES CHEVRETTES LA PLUS RÉPANDUE. ELLE CONSISTE À DISTRIBUER UNE QUANTITÉ LIMITÉE DE CONCENTRÉS TOUT AU LONG DE LA CROISSANCE DES CHEVRETTES, EN COMPLÈMENT D'UN FOURRAGE DE BONNE QUALITÉ. ELLE PERMET D'ATTEINDRE LES OBJECTIFS DE CROISSANCE DES CHEVRETTES POUR LA PLUPART DES ÉLEVAGES. QUELLES SONT LES CLÉS POUR RÉUSSIR L'ALIMENTATION RATIONNÉE DES CHEVRETTES ?



Point de vigilance
Avoir du foin de bonne qualité



FACTEURS DE RÉUSSITE

- Des fourrages de bonne qualité.
- De bonnes conditions de logement : suffisamment d'espace à l'auge et dans l'aire paillée, pas de courants d'air, propreté de l'aire paillée.
- Allotement des chevrettes.



LIMITES

- Fourrages de mauvaise qualité.
- Pas d'allotement possible.
- Pas assez de place à l'auge pour la distribution des concentrés des chevrettes.

Ces fiches techniques sont le résultat d'un programme expérimental de 3 ans (2017 – 2019) : le PEPIT Alimentation post-sevrage des chevrettes. Il a permis de créer des références sur l'alimentation rationnée ou à volonté en concentrés des chevrettes.

Ce programme a été financé par la Région Auvergne-Rhône-Alpes et a rassemblé 3 partenaires.

CONTACTS :
Aude Pasquet – ADICE Conseil Élevage
Conseillère d'élevage caprin ovin lait
aude.pasquet@adice-conseil.fr

Claire Boyer – Institut de l'Élevage
Chargée des expérimentations
04 75 36 32 39 – claire.boyer@idèle.fr
Ferme Expérimentale caprine - 950 chemin du Pradel - 07170 Mirabel

PARTENAIRES TECHNIQUES



PARTENAIRE FINANCIER

La Région 
Auvergne-Rhône-Alpes

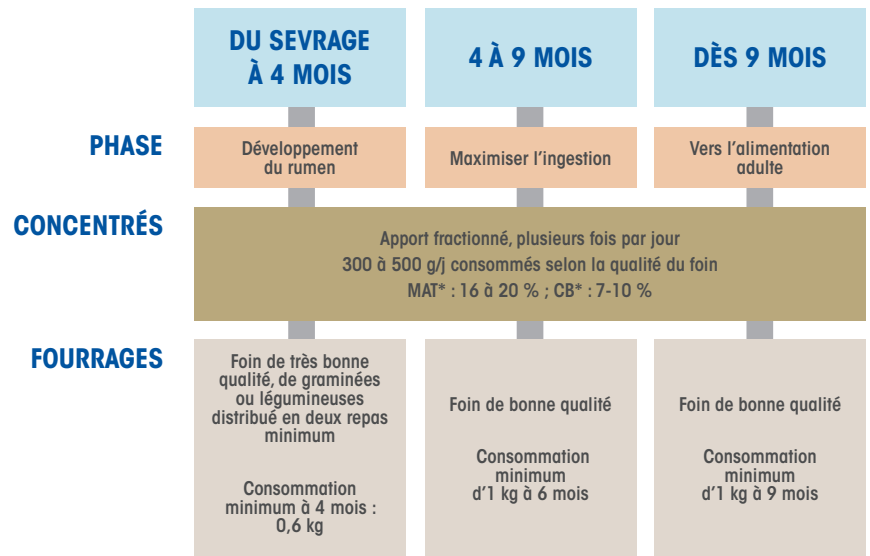
L'ALIMENTATION RATIONNÉE EN PRATIQUE



Bon foin de légumineuse



Bon foin de graminée



COMMENT APPRÉCIER LA QUALITÉ DES FOURRAGES ?

Un bon fourrage :

- ne contient aucune moisissure, terre ou poussière
- a une très bonne odeur : agréable, aromatique
- est de couleur verte, sa couleur n'est pas altérée, il doit être vert en profondeur
- est feuillu : nombre important de feuilles par rapport aux tiges et aux épis, mou au toucher

EXEMPLE ISSU DE LA FERME DU PRADEL

À titre d'exemple, voici quelques résultats d'ingestion des chevrettes, issus de l'expérimentation de la Ferme de Pradel sur l'alimentation des chevrettes en 2019.

TABEAU 1 : exemple de quantités d'aliments consommés

	3 MOIS	4 MOIS	5 MOIS	6 MOIS	7 MOIS
Concentré	500 g à 20 % de MAT et 7 % de CB				
Type de foin	Sainfoin		Dactyle		Luzerne
Foin ingéré (kg MB)	0,5 - 0,7 kg	0,9 - 1,1 kg	0,9 - 1,1 kg	0,9 - 1 kg	0,8 - 0,9 kg

* MAT : Matière Azotée Totale
** CB : Cellulose Brute



Pour en savoir plus sur les résultats de cette expérimentation au Pradel, voir la fiche suivante :

- Alimentation post-sevrage : rationnée vs à volonté

DU SEVRAGE À 4 MOIS : DÉVELOPPER LE RUMEN DES CHEVRETTES, ATTEINDRE 25 KG À 4 MOIS

Conditions d'élevage

Les chevrettes seront allotées en lots homogènes pour diminuer la concurrence à l'auge et favoriser la croissance des plus petites.

La ration sera composée de :

- Fourrages de très bonne qualité et appétents, distribués en deux repas. Distribuer un fourrage de qualité est une des clés de la réussite de l'élevage des chevrettes pour ce type d'alimentation en concentrés.
- Concentrés de 16 à 20 % de MAT et 7 à 10 % de CB, distribués de 300 à 500 g/j, selon la qualité des fourrages. L'apport de concentrés sera fractionné en plusieurs repas. Si le fourrage apporté est du foin de graminées, apporter un concentré de 18-20 % de MAT alors que si c'est un foin de légumineuses, privilégier un concentré à 16 % de MAT. Ajuster la quantité de concentré en fonction de la qualité du fourrage, si celui-ci est de très bonne qualité, rationner les chevrettes à 300 g de concentrés, mais si celui-ci est moins bon, la quantité de concentrés peut augmenter jusqu'à 500 g.

DE 4 À 9 MOIS : MAXIMISER L'INGESTION DES CHEVRETTES ET ATTEINDRE 35 KG À LA REPRODUCTION

C'est à cette époque qu'il faut commencer à apporter aux chevrettes l'ensemble des éléments qu'elles consommeront adulte. Ainsi, la ration sera composée de :

- Foin de bonne qualité. La quantité de foin doit être au minimum de 1 kg par chevrete
- Concentré à 16 % de MAT, la quantité doit être limitée de 300 à 500 g/j, en fonction de la qualité du foin
- Paille en libre-service
- Possibilité de mettre les chevrettes au pâturage

DÈS 9 MOIS

À partir de 9 mois, il est conseillé d'apporter aux chevrettes les aliments et les fourrages qu'elles auront en lactation. La quantité de concentrés sera limitée à 500 g, si le foin est de bonne qualité, revoir à la baisse la quantité de concentrés, jusqu'à 300 g.

Les chevrettes ont également la possibilité d'aller au pâturage.

CONSEILS PRATIQUES



- Mettre en plus de la paille en libre-service à disposition des chevrettes
- Le fourrage doit être distribué deux fois par jour, enlever les refus une fois par jour
- Mettre de l'argile à disposition en cas de diarrhées
- Coccidiose : traitement au sevrage



POUR ALLER PLUS LOIN

Pour en savoir plus, voir la fiche :

- Le pâturage des chevrettes (Pep Caprin)

COÛTS DE L'ALIMENTATION RATIONNÉE

Coûts estimés avec un concentré à 330 €/T ; du foin autoproduit à 100 €/T et acheté à 150 €/T.

2 À 9 MOIS : FOIN + 500 G DE CONCENTRÉS

TABLEAU 2 : Calcul du coût alimentaire du sevrage à 9 mois : foin + 500 g/j de concentrés

	DU SEVRAGE À 4 MOIS	4 À 9 MOIS
Alimentation	Foin + 500 g de concentrés	
Quantité de foin consommée par chevrlette	37 kg	156 kg
Quantité de concentrés consommée par chevrlette	69 kg	129 kg
Coût du foin	Foin autoproduit	4 €
	Foin acheté	6 €
Coût des concentrés	10 €	25 €



Les coûts alimentaires ont été calculés à partir des données collectées lors des suivis du projet PEPIT Chevrlette de 2017 à 2019. Ils sont susceptibles d'évoluer dans le temps, il est conseillé de retenir la méthode de calcul plutôt que les chiffres bruts.

BILAN DU COÛT DE L'ALIMENTATION RATIONNÉE

TABLEAU 3 : Coût alimentaire total du sevrage à 9 mois de l'alimentation rationnée

	COÛT FOURRAGES	COÛT CONCENTRÉS	COÛT TOTAL
Fourrages autoproduits	19 €	35 €	54 €
Fourrages achetés	29 €		64 €

L'alimentation rationnée en concentrés est moins coûteuse que l'alimentation à volonté. L'écart de prix des 2 systèmes alimentaires varie entre 5 à 20 % suivant si le foin est autoproduit ou acheté. Ces données sont complétées jusqu'à 11 mois par l'essai fait au Pradel.



Pour en savoir plus sur l'alimentation post-sevrage, voir les fiches :

- Alimentation rationnée
- Alimentation post-sevrage des chevrettes
- Alimentation post-sevrage : rationnée vs à volonté
- Guide chevrettes (à paraître)

CONCLUSION

Moins coûteuse que l'alimentation à volonté, l'alimentation rationnée est à privilégier lorsque les chevrettes atteignent les repères de croissance avec des fourrages de qualité.

Pour favoriser la réussite de l'alimentation rationnée, distribuer fourrages et concentrés plusieurs fois par jour.