



Hauts-de-France



Les systèmes bovins laitiers en Hauts-de-France

REPERES TECHNICO-ECONOMIQUES ET ACTUALISATION DES CAS-TYPES EN CONJONCTURE 2019



Les systèmes bovins laitiers en Hauts-de-France

REPÈRES TECHNICO-ÉCONOMIQUES ET ACTUALISATION DES CAS-TYPES EN CONJONCTURE 2019

Les systèmes bovins laitiers en Hauts-de-France

Repères technico-économiques et actualisation des cas-types en conjoncture 2019

ONT CONTRIBUÉ À CE DOSSIER

Rédaction :

Simon Fourdin - Service Approches Sociales et Travail en Elevage (ASTRE), (Institut de l'Élevage), Anthony Chemin (Chambre d'agriculture de la Somme), Sébastien Juliac (Chambre d'agriculture de l'Aisne), Virginie Dubos & François Foulon (Chambre d'agriculture de l'Oise), Roxane Leroux (Chambre d'Agriculture du Nord-Pas-de-Calais)

Maquette :

Véronique Rouget (Institut de l'Élevage)

Crédits photos :

Institut de l'Élevage, Chambres d'agriculture

SOMMAIRE

L'ANNEE CLIMATIQUE 2019.....	3
EVOLUTION DU PRIX DES PRODUITS ET DES INTRANTS DEPUIS 2000.....	3
IMPACT GLOBAL DE L'ANNEE 2019 SUR LES GRANDES FAMILLES DE SYSTEMES	5
DONNEES DE CONJONCTURE SUR L'ANNEE 2019 EN HAUTS DE FRANCE	6

DESCRIPTION DES SYSTÈMES

Cas type 1 : Bio polyculteur	12
Cas type 2 : Bio herbager	14
Cas type 3 : Lait spécialisé herbager	16
Cas type 4 : Lait spécialisé maïs	18
Cas type 5 : Lait + bœufs	20
Cas type 6 : Lait + VA	22
Cas type 7 : Lait polyculteur en potentiel limité	24
Cas type 8 : Lait polyculteur individuel	26
Cas type 9 : Lait polyculteur familial	28
Cas type 10 : Lait polyculteur sociétaire	30
Cas type 11 : Lait polyculteur avec pommes de terre	32
Cas type 12 : Lait polyculteur + bœufs	34

L'ANNEE CLIMATIQUE 2019

Deux années climatiques très différentes

L'année 2019 a été marquée par un printemps propice à la pousse de l'herbe et au développement des semis de maïs. A partir de mi-juin, le développement de la végétation s'est fortement ralenti, compte tenu de faibles précipitations à caractère orageux. Les cultures d'hiver en fin de cycle ont été relativement épargnées. Ce déficit hydrique s'est amplifié au cours de la période estivale. Le sud de la région a été principalement impacté. Sur cette zone, les animaux ont dû être complétés en totalité au pâturage de mi-juillet à la rentrée en bâtiment. Les cultures de printemps ont été fortement pénalisées. Dans les terres à faible réserve hydrique, les rendements en betteraves sucrières descendent parfois sous la barre des 50 t. A l'exception des communes arrosées par de rares orages, les semis de luzernières, d'inter-cultures et de colza ont échoués. Les ensilages de maïs se sont quant à eux effectués avec près de 30 jours d'avance. La qualité de ces derniers est en fort retrait, suite à un déficit en grain, notamment dans les sols superficiels ou en cas de semis tardif.

Sur le reste de la région, le déficit hydrique a été moins impactant et le retour des pluies à partir d'août a permis une repousse d'herbe automnale et des levées estivales uniformes. Les rendements des cultures de printemps sont corrects. Le retour de pluies abondantes en fin d'année couplées à des températures clémentes a permis une régénération des prairies. Au final très peu de prairies permanentes devront être ressemées.

ÉVOLUTION DU PRIX DES PRODUITS ET DES INTRANTS DEPUIS 2000

Figure 1

Prix du lait 42/32 en €/1 000 l

Prix du lait : une hausse à peine visible

Après deux années de forte variation, le prix du lait se stabilise autour de 330 €/1000 L. La sécheresse estivale a eu peu impact sur la collecte, compte tenu de stock de reports de fourrage important ou achats supplémentaires.

La cotation annuelle du beurre s'est effritée mais reste à des niveaux élevés. Le stock de poudre se résorbe progressivement. Le prix du lait bio semble avoir atteint son plafond autour de 455 €/1000 L. Certaines laiteries rencontrent quelques difficultés pour valoriser les nouveaux volumes suite aux conversions massives des années précédentes.

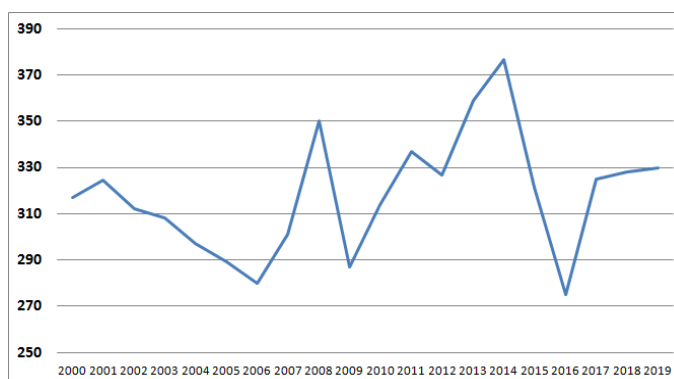


Figure 2

Viande bovine €/kg carcasse

Viande bovine : statu quo

Le prix de la viande pour la plupart des catégories animales est reconduit d'une année sur l'autre.

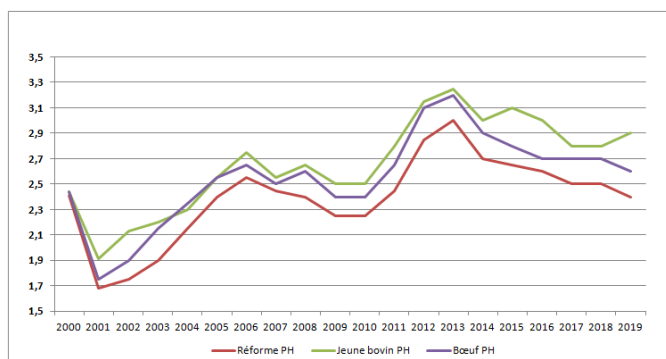


Figure 3
 Prix de vente cultures en €/q

Revalorisation des cours pour les cultures de vente

Les prix des céréales à paille sont en hausse de 40 à 50 €/t. Les cours du maïs grain et du colza progresse modérément de 20 à 30 €/t et les protéagineux stagnent. Les prix retenus correspondent à ceux payés à la récolte en dehors des circuits spéculatifs. L'année 2019 se caractérise par des rendements hétérogènes. Ces observations concernent avant tout le maïs grain et les betteraves sucrières.

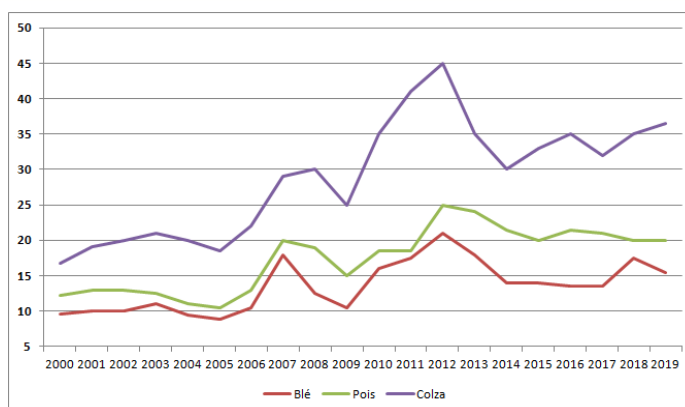


Figure 4
 Concentrés en €/t

Stabilité des prix des concentrés

La hausse des prix des céréales a eu peu de répercussion sur le prix des aliments énergétiques en 2019. Le tourteau de soja se maintient autour de la barre des 350 €/t. Dans le même temps, le tourteau de colza tiré par les démarches « non OGM », devient plus onéreux.

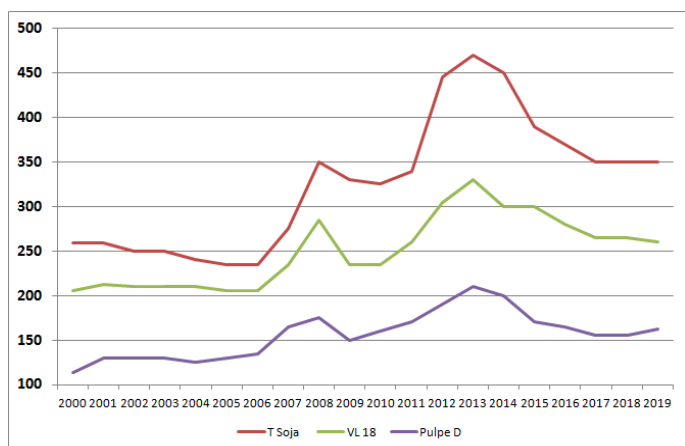
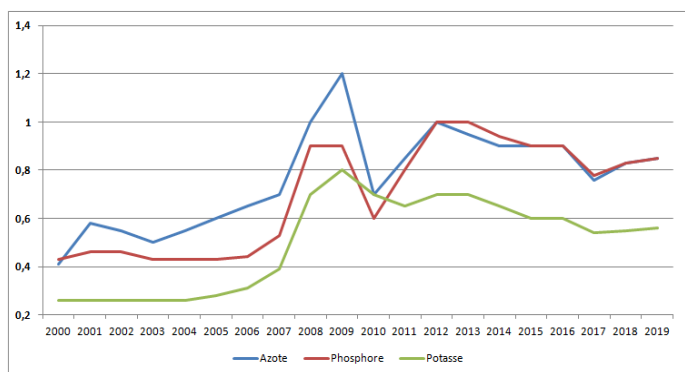


Figure 5
 Engrais en €/unité

Les prix des engrais en légère hausse

Le prix des engrais azotés progresse de 10 %. Les phosphorées de 7 à 8 % et les potassiques de 3 à 5 %.



Autres postes de charges

Les carburants repartent à la hausse (+ 15 % par rapport à 2017) ce qui impacte d'autres postes (bâches, ficelles, ...). Pour les autres charges de structure, elles évoluent entre + 1 % (frais de gestion) et 3 % (fermage).

Pour plus de détails sur les prix des produits et des charges : cf. page 6.

IMPACT GLOBAL DE L'ANNEE 2019 SUR LES GRANDES FAMILLES DE SYSTEMES

Bio (Cas-types concernés* : CT1-CT2)

En 2019, les systèmes bio ont connu une stabilité du prix du lait et des charges stables. La productivité laitière a été soutenue sur la première partie de l'année, grâce à des stocks fourragers d'excellente qualité et une pousse de l'herbe printanière favorable. Ensuite le manque d'herbe estivale a pénalisé la production de lait. Les stocks fourragers sont insuffisants pour le système 100 % herbager. Des achats seront à prévoir sur le prochain exercice. L'EBE baisse légèrement sous l'effet de la hausse des charges de structure.

Éleveur spécialisé (CT3-CT4-CT5-CT6)

Les élevages fortement spécialisés en production laitière ont connu une conjoncture économique assez stable entre 2019 et 2020. La productivité laitière a été faiblement impactée par les effets de la sécheresse, compte tenu de leur localisation et des stocks de report. Pour ces exploitations, l'EBE évolue peu d'une année sur l'autre. La légère hausse du prix du lait compense à peine l'augmentation des charges de structure. Les systèmes plus diversifiés avec une proportion plus importante de cultures profitent de la revalorisation des céréales à paille.

Polyculteur-éleveur (CT7-CT8-CT9-CT10-CT11-CT12)

La revalorisation des céréales à paille bénéficie avant tout aux polyculteurs-éleveurs. Ces bons résultats sont toutefois à nuancer selon les zones géographiques. La sécheresse estivale ayant fortement impacté les cultures printanières dans le sud de la région, des achats supplémentaires ont dû être consentis. Hormis sur ces zones, les EBE progressent de 1 à 8 %. La hausse des charges de structure notamment en carburant ampute les rares revalorisations des prix de vente.

** Pour retrouver les correspondances des cas-types (cf. pages 12 à 35).*

DONNÉES DE CONJONCTURE SUR L'ANNÉE 2019 EN HAUTS DE FRANCE

PRODUITS BOVINS

LAIT	2017	2018	2019
Prix de base (38 g de MG et 32 g de MP par litre et qualité super A)	325	328	330
Valeur du g de TB (au-delà de 38)	2,96	2,96	2,96
Valeur du g de TP (au-delà de 32)	5,39	5,39	5,39
Prime AOP Maroilles	6,5 - 15	6,5 - 15	6,5 - 15

VIANDE	2017	2018	2019
Broutards (vente)			
Broutard charolais 320 kg	850	880	900
Mâle	650	650	660
Femelle			
Broutard lourd Charolais 380 kg	910	950	1000
	2,39	2,63	2,63
Broutard léger croisé	780	800	800
Broutard Blond léger (300-320 kg)	980	980	980
Achats de maigre (produit négatif)			
Broutard léger charolais 280 Kg	820	840	840
Broutard charolais 320 Kg	890	950	950
Broutard lourd charolais 380 Kg	960	1000	1050
Veaux			
Holstein	90	90	70
Mâle	100	100	80
Femelle			
Croisé (PH x CH) Mâle	250	230	220
Vache de réforme			
Charolaise 450 kg	3,55	3,55	3,55
Blonde d'Aquitaine 460 kg	4,4	4,4	4,4
Holstein	2,5	2,5	2,4
"Système maïs" 320 kg	315 kg	2,35	2,25
"Système herbe" 290 kg			
Normande	2,9	2,9	
Filière Qualité Race Normande	0,3	0,3	
Bœufs			
Bœuf croisé 400 kg	3,2	3,2	3,2
Bœuf charolais 460 kg	3,55	3,55	3,55
Holstein Prix moyen sur la campagne 360 kg	2,7	2,7	2,6
Taureau	2,5	2,5	2,5
Taurillons			
Charolais 420 kg	3,75	3,7	3,75
Blond 450 kg	3,95	3,95	4,00
Holstein 340 kg	2,8	2,8	2,9
Génisses (génisses vides = VL réforme)			
Charolaise	1400	1400	1400
Génisse pleine	3,55	3,55	3,55
Génisse grasse 390 kg			
Blonde d'Aquitaine	4,4	4,4	4,4
Génisse grasse 430 kg			
Croisées	3,1	3,1	
Génisse grasse			
Holstein	950	950	900
Génisse pleine			

PRIMES ANIMALES BOVINES	2017	2018	2019
Vaches allaitantes 50 premières	174,5	166	167
51 à 99	127	121	121
au-delà de 100 jusqu'à 139	69	62	62
Vaches laitières (jusqu'à 40)	39,5 €/VL	33	40
Veau sous la mère (dont bio)	37 €/veau	37	37

PRODUITS VEGETAUX

Prix payé base moisson (€/q)	2017	2018	2019
Maïs grain sec	12	140	15,5
Avoine	12	12	13
Orge de printemps brassicole	14,5	20	13,5
Blé (meunier)	13,5	17,5	15,5
Escourgeon	11,5	16,5	14
Pois	21	20	20
Féverole	19	21	21
Colza	32	35	36,5
Betteraves sucrières (€/t)	24	24	
Produit brut Lin textile (€/ha)	2 000	2 500	22
Prime protéagineux Art 68	--	100	--
Prime légumineuse surface sup. Arti 68	--	100	--

CHARGES ANIMALES

Aliments (€/t brute)	2017	2018	2019
Correcteur azoté (VL 40,...) vrac 3 T	370	360	350
Soja en gros volume	350	350	350
Soja petit volume	370	370	370
Colza en 3T	250	260	255
Colza en gros volume	230	240	235
MASH mel 50/50 % soja + colza GROS VOL	320	325	320
VL 18 vrac 3 T	265	265	260
Blé/orge autoconsommé (*)	130 (+ 30 stockage, broyage)	145 (+ 30 stockage, broyage)	155 (+ 30 stockage, broyage)
JB 1 ^{er} âge	360	360	355
Poudre de lait bovin	1900	1900	2000
Poudre lait agneau	2200	2250	2100
CMV 7-21	600	610	600
CMV 15-15 supplémenté	930	950	930
CMV 18-9	980	1000	980
Mash broutard (15 % MAT)	230	260	265
Pulpe sèche (hors droit rendu ferme)	155	155	162
Pulpe sèche de droit (rendu ferme)	115	185	192
Luzerne déshydratée 18 % MAT	205	240	240
Luzerne déshydratée brins longs	250	250	255
Urée	650	660	660
Aliment finition (27 % MAT)	280	320	310
Aliment finition (40 % MAT)	360	370	370
Coproduits (€/t brute)			
Pulpe surpressée avec droit rendue silo + prix départ + transport (1 ^{ère} zone) Moyenne 2 campagnes/t brut (/TMS) (25 % MS)	6,5+8 (58)	17,5+8	18,5+8
Pulpe surpressée hors droit rendue silo Moyenne 2 campagnes /t brut (/TMS) (25 % MS)	17+8 (100)	17,5+8	19+8
Ecart de tri de pomme de terre (18 %) €/t	15	15	20
Pulpes de pomme de terre (18-20 %) €/t	17	20	35
Racines d'endives (17 %) €/t	7	7	7
Drèches de brasserie (24-27 % MS)	55	55	55
Corn gluten humide (45 % MS)	75	85	75
Corn gluten sec	170	180	175
Wheat feed (Ami+)	155	165	175
Fibre de blé (50 % MS) /t	70	80	/
Al. liquide 40 % MS et 40 % MAT	270	285	285

(*) Prix céréales autoconsommées = 50 % prix blé/escourgeon année N-1, 50 % prix blé/escourgeon année N

Résultats

LES SYSTEMES BOVINS LAITIERS EN HAUTS-DE-FRANCE

REPÈRES TECHNIQUE-ÉCONOMIQUES ET ACTUALISATION DES CAS-TYPES EN CONJONCTURE 2019

Paille et foin (€/t brute)			
Paille au champ, à presser, en andain	20	22	22
Paille au champ, pressée	50	55	55
Paille rendue élevage	65	85	85
Fanes pois achetées au champ	30	30	30
Foin PN acheté, rendu	100	120	120
Autres (€/t brute)			
Betteraves fourragères rendues élevage	25	25	25

Frais d'élevage	2017	2018	2019
Contrôle de performance			
Lait :			
- Pesée + conseil service (€/VL)	69	71	73
- Pesée (€/VL)	59	60	62
Viande (€/VA)	23,5	24	25
Insémination			
Lait (€/VL)	82,4	85	87
Viande (IA VA+ synchro) (€/VA)	62	63	64
Frais vétérinaires			
Animaux viande			
- Génisses/ bœufs (€/animal produit)	50/45	50/45	51/46
- Taurillons achetés/nés sur la ferme	37/30	37/30	38/31
- Vaches allaitantes (renouvellement compris)/VA	84	84	87
Vaches laitières + suite	107	107	111
Frais vétérinaires ovins (€/femelle)	9	9	9
Autres frais d'élevage ovins (€/femelle)	8,4	8,4	10
IA, échographies ovins (€/femelle inséminée)	16	16	16
Divers élevage (€/VL) y compris suite			
- Taxes lait / 1 000 l (hors ADAR depuis 2005)	1,25	1,25	1,25
- Lessives (€/1 000 l)	4	3	3
Divers par VA + suite (€/VA)	20	20	21
Frais divers et d'élevage par bovin acheté			
- Jeune Bovin	10	10	11
- Bœuf	14	14	15
Identification, GDS, qualification (€/VA VL)			
Equarrissage /UBE moy	1,2	1,2	1,2
Cysticerose	1,5	1,5	1,5
Taxe Normabev + Fonds Garantie (€/tête)	0,45+1,8	0,4+1,8	0,4+1,8
Taxes sur la viande (FNE + Interbev) (€/t carc.)	15	15	15
Taxe broutard : Interbev + FNE (€/tête)	3,1	3,1	3,1
Redevance Pollution €/UGB (> 90 UGB) (attention autres critères : chargement, ...)	3	3	3

CHARGES VEGETALES

Engrais		2017	2018	2019
Azote (€/unité) (azote liquide)	systèmes cultures	0,76 (0,64)	0,83 (0,7)	0,85 (0,72)
	systèmes élevage	0,9	1	1,02
Acide phosphorique (€/u)	systèmes cultures	0,78	0,83	0,85
	systèmes élevage	0,88	0,93	0,95
Potasse (€/u)	systèmes cultures	0,54	0,55	0,56
	systèmes élevage	0,64	0,66	0,67
Amendement calcaire (€/ha)	Prairies	12	12	12
	Terres labourables	23	23	23

Pour info. : AN achat automne 2010 : 0,7 à 0,8 €/u, achat fin 2010- début 2011 : 1 à 1,1 €/u, fin 2011 : 1,1 €/u.

Semences (€/kg - €/ha)	2017	2018	2019
RGI - RGA (20/25 kg/ha) (€/kg)			
RGI	5	5	5
RGA	4,5 – 5,5	4,5-5,5	4,5-5,5
Trèfle blanc (3 à 5 kg/ha) (€/kg)	9 - 13	5 – 14	5-14
Luzerne (20 à 25 kg/ha) (€/kg)	8	8	8
Maïs (semences traitées) (€/ha)	173	175	175
Blé (130 kg/ha), 85 qx/ha (€/ha) (hors semence fermière)	69	75	75
Escourgeon (110 kg/ha) (€/ha)	85	65	65
Pois (240 kg/ha) (€/ha)	156	185	185
Féverole (€/ha)	138	150	150
Betteraves sucrières/fourragères (semences traitées) (€/ha)	290	290	290
Colza (2,5 kg/ha) (€/ha)	43	50	50
CIPAN Cultures Intermédiaires Pièges à Nitrates (€/ha)			
Moutarde	13	15	15
Mélange vesce avoine	75	75	75
Produits de traitement (€/ha)			
Prairies extensives (< 1,60 UGB/ha)	3	3	3
Prairies intensives	6	6	6
Maïs monoculture	100	100	100
assolé	80	80	80
Pois	170	170	170
Betteraves sucrières ou fourragères	220	220	220
Blé < 79 qx	140	140	140
> 80 qx	180	180	180
Escourgeon < 79 qx	140	140	140
> 80 qx	170	160	160
Colza	180	180	180
Désherbage RGI	10	10	10
Désherbage luzerne	24	40	40
Divers (€/ha)			
Entretien clôture pâture système extensif (<1,60 UGB/ha)	8	8	8
système intensif	12	12	12
Ficelle (par ha foin et paille)	14	14	14
Ficelle (par ha fanes de pois protéagineux)	11	11	11

Travaux par tiers (€/ha)	2017	2018	2019
Récolte cultures			
blé	121	121	121
escourgeon	121	121	121
pois	146	146	146
betteraves	262	270	270
colza	146	146	146
maïs grain	151	151	151
lin	323	323	323
Semis maïs	46	46	46
betteraves	56	56	56
Récolte d'herbe			
Ensilage maïs (tassage + bêche 9 €)	232	232	232
Ensilage d'herbe (tassage + bêche 9 €)	151	151	151
(fauche + tassage + bêche 9 €)	177	177	177
Ensilage d'herbe zone herbagère (tassage + bêche 9 €)	136	136	136
Fauchage (foin, ensilage)	51	51	51
Pressage BR foin, enrubannage (16 BR x 3,45 €)	56	56	56
paille	61	61	61
fanés de pois	25	25	25
Enrubannage = 20 BR x 8 €	162	162	162
Carburant (€/l fioul)	0,63	0,75	0,72

ÉVOLUTIONS DES CHARGES DE STRUCTURE HORS AMORTISSEMENTS ET FRAIS FINANCIERS (D'APRÈS IPAMPA)

Poste de charge de structure	Evolution 2016/2017	Evolution 2017/2018	Evolution 2018/2019
Charges de personnel	0,93 %	1,22 %	2,3 %
Carburant – Lubrifiant	14,5 %	14,7 %	-2 %
Entretien mécanisation	1 %	2,5 %	2,9 %
Fermage	-3,02 %	-3 %	1,7 %
Entretien bâtiment – foncier	1,9 %	2,22 %	2 %
Eau-gaz-électricité	0,6 %	1 %	1,3 %
Assurances	6 %	2%	3 %
Frais de gestion	2 %	0,3 %	2 %
Frais de transports – déplacements	2 %	-0,2 %	0 %
Divers taxes d'exploitation	0 %	0 %	0 %

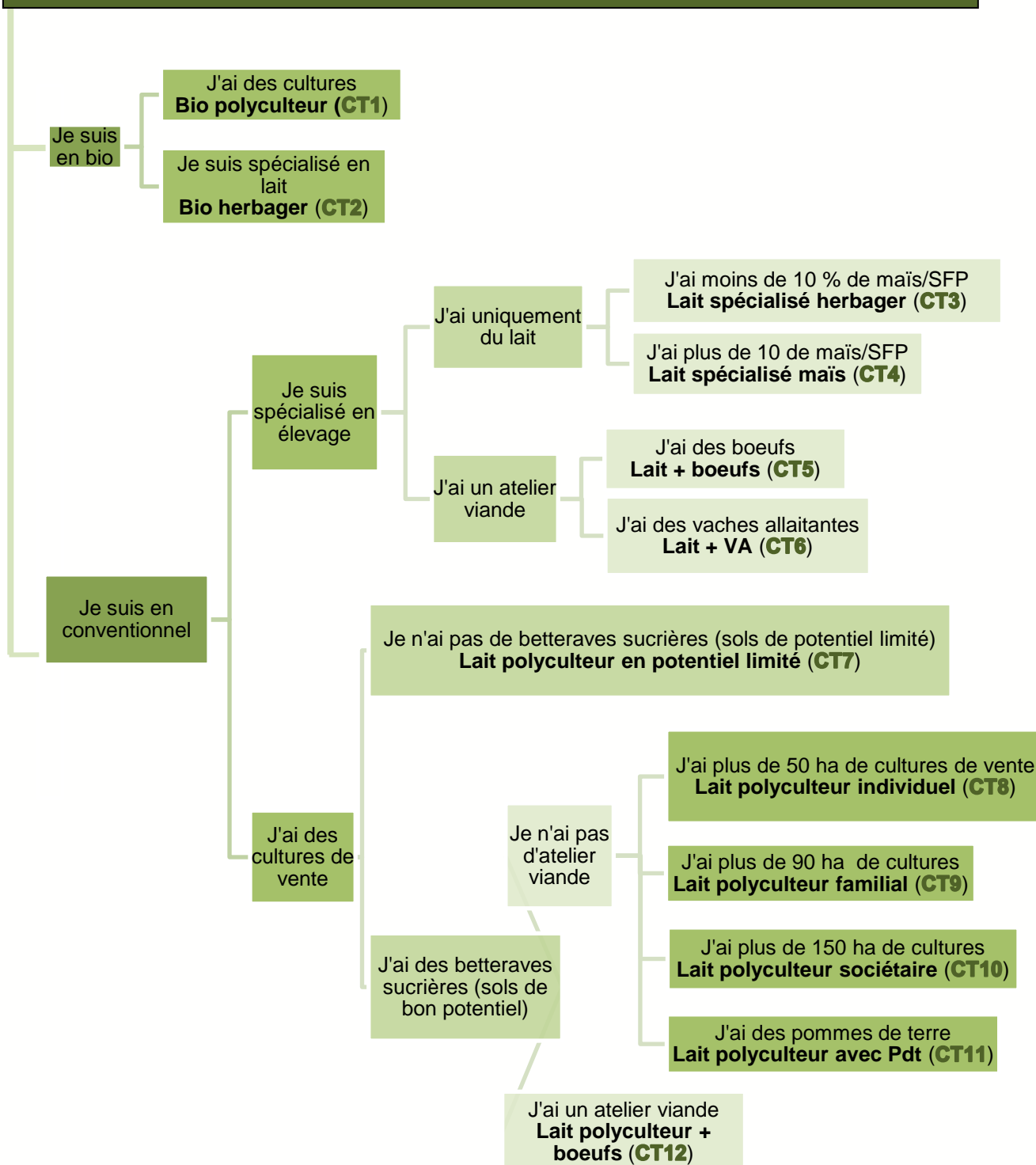
NIVEAUX DE RENDEMENTS RETENUS POUR LES CAS-TYPES

Rendement (P = zone Polyculture, E = zone Elevage)	Rendements 2017	Rendements 2018	Rendements 2019
Maïs ensilage (P) en TMS/ha	15	15	14
Maïs ensilage (E) en TMS/ha	15	16	15
Blé (P) en qx/ha	87	85	95
Blé (E) en qx/ha	87	85	95
Escourgeon (P) en qx/ha	80	80	85
Orge de printemps	65	70	70
Féverole	40	40	40
Colza (P) en qx/ha	44	37	38
Pois (P) en qx/ha	42	42	48
Betteraves sucrières en TMS/ha	100	85	95
Maïs grain en qx/ha	95	95	95
Pommes de terre en TMB/ha	50	40	40

CONJONCTURE POUR LES EXPLOITATIONS EN AGRICULTURE BIOLOGIQUE

Produits	Prix 2017	Prix 2018	Prix 2019
Lait de base à 38/32 (€/1 000 l)	455	455	455
Vache de réforme (€/kg)	3,45	3,45	3,4
Blé (€/q)	45	55	50
Orge de printemps (€/q)	28	38	38,5
Féveroles (€/q)	37,5	36,5	37,5
Céréales autoconsommées	355	355	355
Féveroles autoconsommées	405	405	405
CMV	2 000	2 000	2 000
VL40 AB	850	850	850
VL18 AB	580	580	580
Luzerne déshydratée	300	300	300
Foin luzerne acheté (non livré)	150	150	150

Je suis éleveur laitier en Hauts-de-France, quel cas-type est le plus proche de mon système ?



Cas-type 1 - Bio polyculteur

SYSTÈME FAMILIAL SPÉCIALISÉ LAIT BIO EN ZONE À BON POTENTIEL

2 UMO pour 90 ha de SAU dont 23,5 ha de cultures et 55,5 ha de prairies

338 000 l livrés produits par 60 VL à 5 900 l/VL

3 % de maïs/SFP pour un chargement de 1,26 UGB/ha de SFP corrigé

RESULTATS ECONOMIQUES EN CONJONCTURE 2019

	Total	% Produit brut	
Les produits animaux	176 982 €	64 %	
<i>Les produits lait</i>	157 724 €	57 %	
<i>Les produits viande</i>	19 258 €	7 %	
Les produits végétaux	51 925 €	19 %	
Les aides	49 633 €	18 %	
Produit d'exploitation	278 540 €	100 %	
Les charges proportionnelles	51 980€	19 %	
<i>Les charges animales</i>	33 037 €	12 %	
<i>Les charges végétales</i>	18 944 €	7 %	
Les charges de structures	100 338 €	100 372 €	36 %
EBE	126 338 €		

Annuités 50 321 €

Amortissements 41 481 €
 Frais financier 7 464 €

Revenu disponible 75 901 €

Résultat courant 77 276 €

Indicateurs économiques globaux	
Produit brut /ha SAU =	3 095 €
Produit brut/UTA =	139 270 €
Produit brut/UTA familiale =	163 847 €
Charges proportionnelles/PB =	19 %
Marge brute herbivore/ha SFP =	2 095 €
Marge brute herbivore/1 000 l de lait =	396 €
Marge brute CV/ha CV =	1811

Charges structure H amort & FF/PB =	36 %
EBE/PB =	45 %
EBE /Ha SAU =	1 402 €
% EBE avant main-d'œuvre/PB =	57 %
Annuités /PB =	18 %
Annuités /EBE =	40 %
Aides/EBE =	39 %
Revenu disponible/PB =	27 %
Disponible /UTA familiale=	44 647 €

Repères EBE avant MO/Produit Brut

Très efficace	Efficace	Efficacité moyenne	Peu efficace
Supérieur à 61 %	55 à 60 %	50 à 55 %	Inférieur à 50 %

Critères technico-économiques du troupeau	
VACHES LAITIÈRES	
Quantité de concentré VL :	705 Kg/VL
Quantité de concentré VL :	120 g/litre de lait
Coût concentrés VL :	43 €/1000 L
Coût coproduits VL :	0 €/1000 L
Coût de SFP VL :	21 €/1000 L
Coût alimentaire VL :	64 €/1000 L

Le coût alimentaire ici tient compte des travaux par tiers (contrairement à la charge d'alimentation du coût de production) (tableau du bas).

Repères concentré VL en g/l

Très économe	Econome	Elevé	Très élevé
Inférieur à 105	105 à 135	135 à 165	Supérieur à 165

Repères coût alimentaire VL en €/1 000 l

Très économe	Econome	Elevé	Très élevé
Inférieur à 60	60 à 70	70 à 80	Supérieur à 80

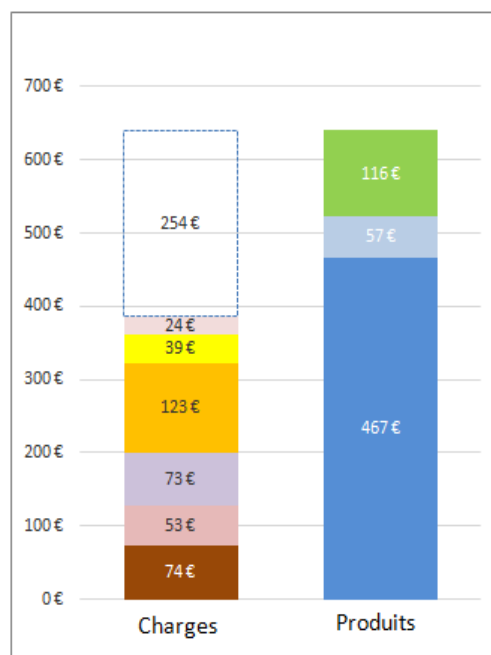
TOTAL HERBIVORES	
Coût concentrés	236 €/UGB totaux
Conc + coproduits	236 €/UGB totaux
Coût alimentaire troupeau	83 €/1000 L
Total divers élevage	159 €/UGB totaux

Critères technico-économiques des surfaces	
Fertilisation	15 €/ha SAU
Phytos	0 €/ha SAU

Coût de production
 (Rémunération à 2 SMIC)

590 € /1 000 l

Foncier et Capital	74 €
Frais divers de gestion	53 €
Bâtiments	73 €
Mécanisation	123 €
Frais d'élevage	39 €
Alimentation	24 €
Rémunération permise	254 €
Produit lait	467 €
Coproduit viande de l'atelier lait	57 €
Aides totales	116 €



Cas-type 2 - Bio herbager

SYSTÈME FAMILIAL SPÉCIALISÉ LAIT BIO EN ZONE HERBAGÈRE

1,5 UMO pour 55 ha de SAU dont 0 ha de cultures et 55 ha de prairies

214 500 l livrés produits par 42 VL à 5 300 l/VL

0 % de maïs/SFP pour un chargement de 1,17 UGB/ha de SFP corrigé

RESULTATS ECONOMIQUES EN CONJONCTURE 2019

	Total	% Produit brut
Les produits animaux	113 571 €	86 %
<i>Les produits lait</i>	100 077 €	76 %
<i>Les produits viande</i>	13 494 €	10 %
Les produits végétaux	0 €	0 %
Les aides	18 080 €	14 %
Produit d'exploitation	131 651 €	100 %
Les charges proportionnelles	24 825 €	19 %
<i>Les charges animales</i>	18 267 €	14 %
<i>Les charges végétales</i>	6 558 €	5 %
Les charges de structures	44 899 €	34 %
EBE	61 927 €	

Annuités 20 129 €

Amortissements 31 566 €
 Frais financier 2 986 €

Revenu disponible 41 799€

Résultat courant 27 375 €

Indicateurs économiques globaux

Produit brut /ha SAU =	2 394 €
Produit brut/UTA =	87 767 €
Produit brut/UTA familiale =	87 767 €
Charges proportionnelles/PB =	19 %
Marge brute herbivore/ha SFP =	1 643 €
Marge brute herbivore/1 000 l de lait =	402 €
Marge brute CV/ha CV =	Pas de cultures de vente

Charges structure H amort & FF/PB =	34 %
EBE/PB =	47 %
EBE /Ha SAU =	1 126 €
% EBE avant main-d'œuvre/PB =	53 %
Annuités /PB =	15 %
Annuités /EBE =	33 %
Aides/EBE =	29 %
Revenu disponible/PB =	32 %
Disponible /UTA familiale=	27 866 €

Repères EBE avant MO/Produit Brut

Très efficace	Efficace	Efficacité moyenne	Peu efficace
Supérieur à 57 %	51 à 56 %	46 à 51 %	Inférieur à 46 %

Critères technico-économiques du troupeau	
VACHES LAITIÈRES	
Quantité de concentré VL :	386 Kg/VL
Quantité de concentré VL :	72 g/litre de lait
Coût concentrés VL :	26 €/1000 L
Coût coproduits VL :	0 €/1000 L
Coût de SFP VL :	19 €/1000 L
Coût alimentaire VL :	45 €/1000 L

Le coût alimentaire ici tient compte des travaux partiels (contrairement à la charge d'alimentation du coût de production) (tableau du bas).

Repères concentré VL en g/l

Très économe	Econome	Elevé	Très élevé
Inférieur à 55	55 à 85	85 à 115	Supérieur à 115

Repères coût alimentaire VL en €/1 000 l

Très économe	Econome	Elevé	Très élevé
Inférieur à 40	40 à 50	50 à 60	Supérieur à 60

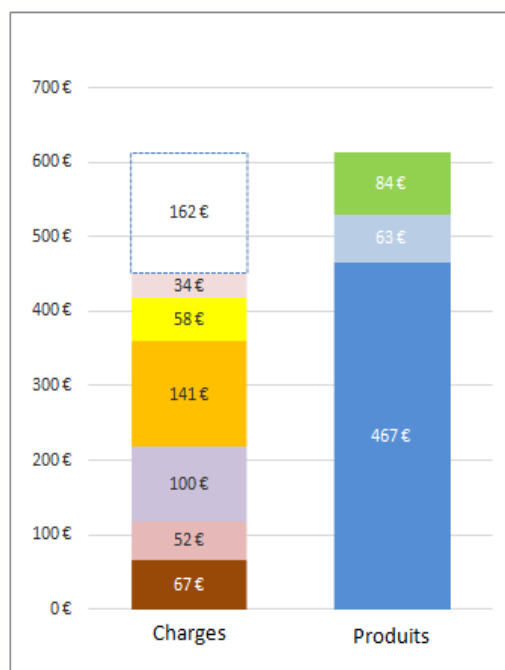
TOTAL HERBIVORES	
Coût concentrés	89 €/UGB totaux
Conc + coproduits	89 €/UGB totaux
Coût alimentaire troupeau	55 €/1000 L
Total divers élevage	194 €/UGB totaux

Critères technico-économiques des surfaces	
Fertilisation	12 €/ha SAU
Phytos	0 €/ha SAU

Coût de production
 (Rémunération à 2 SMIC)

709 €/1 000 l

Foncier et Capital	67 €
Frais divers de gestion	52 €
Bâtiments	100 €
Mécanisation	141 €
Frais d'élevage	58 €
Alimentation	34 €
Rémunération permise	162 €
Produit lait	467 €
Coproduit viande de l'atelier lait	63 €
Aides totales	84 €



Cas-type 3 - Lait spécialisé herbager

SYSTÈME FAMILIAL SPÉCIALISÉ LAIT EN ZONE HERBAGÈRE

1,5 UMO pour 55 ha de SAU dont 0 ha de cultures et 50 ha de prairies

374 100 l livrés produits par 52 VL à 7 400 l/vl

9 % de maïs/SFP pour un chargement de 1,37 UGB/ha de SFP corrigé

RESULTATS ECONOMIQUES EN CONJONCTURE 2019

	Total	% Produit brut
Les produits animaux	141 837 €	90 %
<i>Les produits lait</i>	127 795 €	81 %
<i>Les produits viande</i>	14 043 €	9 %
Les produits végétaux	0 €	0 %
Les aides	15 495 €	10 %
Produit d'exploitation	157 332 €	100 %
Les charges proportionnelles	64 547 €	41 %
<i>Les charges animales</i>	50 290 €	32 %
<i>Les charges végétales</i>	14 257 €	9 %
Les charges de structures	40 976 €	26 %
	EBE	51 810 €

Annuités 22 645 €

Amortissements 34 946 €
 Frais financier 3 359 €

Revenu disponible 29 165 €

Résultat courant 13 505 €

Indicateurs économiques globaux	
Produit brut /ha SAU =	2 861 €
Produit brut/UTA =	104 888 €
Produit brut/UTA familiale =	104 888 €
Charges proportionnelles/PB =	41 %
Marge brute herbivore/ha SFP =	1 434 €
Marge brute herbivore/1 000 l de lait =	204 €
Marge brute CV/ha CV =	Pas de cultures de vente

Charges structure H amort & FF/PB =	26 %
EBE/PB =	33 %
EBE /Ha SAU =	942 €
% EBE avant main-d'œuvre/PB =	35 %
Annuités /PB =	14 %
Annuités /EBE =	44 %
Aides/EBE =	30 %
Revenu disponible/PB =	19 %
Disponible /UTA familiale=	19 443 €

Repères EBE avant MO/Produit Brut

Très efficace	Efficace	Efficacité moyenne	Peu efficace
Supérieur à 38 %	33 à 38 %	28 à 33 %	Inférieur à 28 %

Critères technico-économiques du troupeau	
VACHES LAITIÈRES	
Quantité de concentré VL :	1699 Kg/VL
Quantité de concentré VL :	228 g/litre de lait
Coût concentrés VL :	60 €/1000 L
Coût coproduits VL :	8 €/1000 L
Coût de SFP VL :	25 €/1000 L
Coût alimentaire VL :	94 €/1000 L

Le coût alimentaire ici tient compte des travaux par tiers (contrairement à la charge d'alimentation du coût de production) (tableau du bas).

Repères concentré VL en g/l

Très économe	Econome	Elevé	Très élevé
Inférieur à 215	215 à 245	245 à 275	Supérieur à 275

Repères coût alimentaire VL en €/1 000 l

Très économe	Econome	Elevé	Très élevé
Inférieur à 90	90 à 100	100 à 110	Supérieur à 110

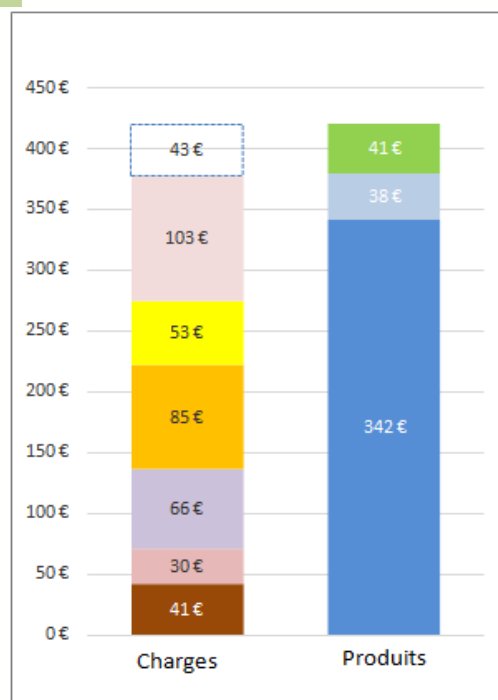
TOTAL HERBIVORES	
Coût concentrés	346 €/UGB totaux
Conc + coproduits	388 €/UGB totaux
Coût alimentaire troupeau	115 €/1000 L
Total divers élevage	255 €/UGB totaux

Critères technico-économiques des surfaces	
Fertilisation	108 €/ha SAU
Phytos	9 €/ha SAU

Coût de production
(Rémunération à 2 SMIC)

525 € /1 000 l

Foncier et Capital	41 €
Frais divers de gestion	30 €
Bâtiments	66 €
Mécanisation	85 €
Frais d'élevage	53 €
Alimentation	103 €
Rémunération permise	43 €
Produit lait	342 €
Coproduit viande de l'atelier lait	38 €
Aides totales	41 €



Cas-type 4 - Lait spécialisé maïs

SYSTÈME FAMILIAL SPÉCIALISÉ LAIT AVEC UNE PART DE MAÏS CONSÉQUENTE

2 UMO pour 60 ha de SAU dont 12 ha de cultures et 31 ha de prairies

544 500 l livrés produits par 64 VL à 8 500 l/VL

35 % de maïs/SFP pour un chargement de 1,8 UGB/ha de SFP corrigé

RESULTATS ECONOMIQUES EN CONJONCTURE 2019

	Total	% Produit brut
Les produits animaux	205 681 €	85 %
<i>Les produits lait</i>	185 987 €	77 %
<i>Les produits viande</i>	19 694 €	8 %
Les produits végétaux	16 540 €	7 %
Les aides	18 920 €	8 %
Produit d'exploitation	241 141 €	100 %
Les charges proportionnelles	93 083 €	39 %
<i>Les charges animales</i>	66 000 €	27 %
<i>Les charges végétales</i>	27 083 €	11 %
Les charges de structures	59 189 €	25 %
EBE	88 869 €	

Annuités 44 031 €

Amortissements 40 713 €
 Frais financier 6 531 €

Revenu disponible 44 838 €

Résultat courant 41 625 €

Indicateurs économiques globaux	
Produit brut /ha SAU =	4 019 €
Produit brut/UTA =	120 570 €
Produit brut/UTA familiale =	120 570 €
Charges proportionnelles/PB =	39 %
Marge brute herbivore/ha SFP =	2 525 €
Marge brute herbivore/1 000 l de lait =	223 €
Marge brute CV/ha CV =	795

Charges structure H amort & FF/PB =	25 %
EBE/PB =	37 %
EBE /Ha SAU =	1 481 €
% EBE avant main-d'œuvre/PB =	42 %
Annuités /PB =	18 %
Annuités /EBE =	50 %
Aides/EBE =	21 %
Revenu disponible/PB =	19 %
Disponible /UTA familiale=	22 419 €

Repères EBE avant MO/Produit Brut

Très efficace	Efficace	Efficacité moyenne	Peu efficace
Supérieur à 45 %	40 à 45 %	35 à 40 %	Inférieur à 35 %

Critères technico-économiques du troupeau	
VACHES LAITIÈRES	
Quantité de concentré VL :	1471 Kg/VL
Quantité de concentré VL :	173 g/litre de lait
Coût concentrés VL :	49 €/1000 L
Coût coproduits VL :	8 €/1000 L
Coût de SFP VL :	32 €/1000 L
Coût alimentaire VL :	89 €/1000 L

Le coût alimentaire ici tient compte des travaux par tiers (contrairement à la charge d'alimentation du coût de production) (tableau du bas).

Repères concentré VL en g/l

Très économe	Econome	Elevé	Très élevé
Inférieur à 160	160 à 190	190 à 220	Supérieur à 220

Repères coût alimentaire VL en €/1 000 l

Très économe	Econome	Elevé	Très élevé
Inférieur à 85	85 à 95	95 à 105	Supérieur à 105

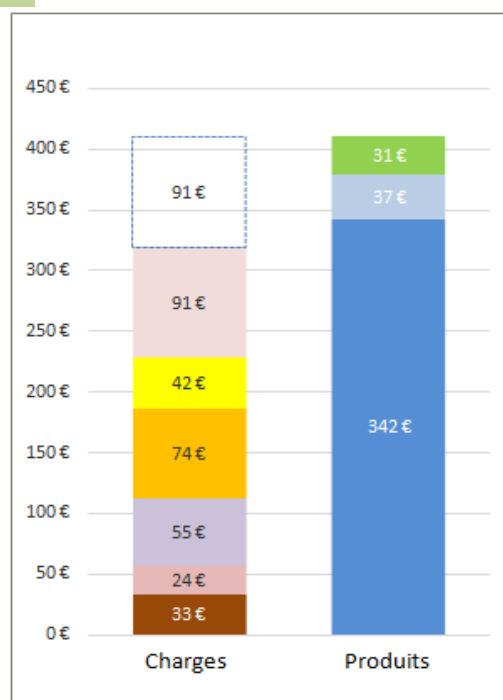
TOTAL HERBIVORES	
Coût concentrés	370 €/UGB totaux
Conc + coproduits	436 €/UGB totaux
Coût alimentaire troupeau	111 €/1000 L
Total divers élevage	274 €/UGB totaux

Critères technico-économiques des surfaces	
Fertilisation	131 €/ha SAU
Phytos	63 €/ha SAU

Coût de production
 (Rémunération à 2 SMIC)

449 € /1 000 l

Foncier et Capital	33 €
Frais divers de gestion	24 €
Bâtiments	55 €
Mécanisation	74 €
Frais d'élevage	42 €
Alimentation	91 €
Rémunération permise	91 €
Produit lait	342 €
Coproduit viande de l'atelier lait	37 €
Aides totales	31 €



Cas-type 5 - Lait + bœufs

SYSTÈME ÉLEVAGE LAIT + BŒUFS

2,3 UMO pour 105 ha de SAU dont 32,5 ha de cultures et 55 ha de prairies

451 000 l livrés produits par 58 VL à 8 200 l/VL – 18 bœufs/an

24 % de maïs/SFP pour un chargement de 1,56 UGB/ha de SFP corrigé

RESULTATS ECONOMIQUES EN CONJONCTURE 2019

	Total	% Produit brut
Les produits animaux	191 316 €	71 %
<i>Les produits lait</i>	157 930 €	59 %
<i>Les produits viande</i>	33 386 €	12 %
Les produits végétaux	44 251 €	16 %
Les aides	33 495 €	12 %
Produit d'exploitation	269 061 €	100 %
Les charges proportionnelles	97 920 €	36 %
<i>Les charges animales</i>	58 340 €	22 %
<i>Les charges végétales</i>	39 579 €	15 %
Les charges de structures	92 016 €	34 %
	EBE	79 126 €

Annuités 47 805 €

Amortissements 47 865 €
 Frais financier 7 091 €

Revenu disponible 31 321 €

Résultat courant 24 170 €

Indicateurs économiques globaux	
Produit brut /ha SAU =	2 562 €
Produit brut/UTA =	116 983 €
Produit brut/UTA familiale =	134 531 €
Charges proportionnelles/PB =	36 %
Marge brute herbivore/ha SFP =	1 579 €
Marge brute herbivore/1 000 l de lait =	240 €
Marge brute CV/ha CV =	761

Charges structure H amort & FF/PB =	34 %
EBE/PB =	29 %
EBE /Ha SAU =	754 €
% EBE avant main-d'œuvre/PB =	36 %
Annuités /PB =	18 %
Annuités /EBE =	60 %
Aides/EBE =	42 %
Revenu disponible/PB =	12 %
Disponible /UTA familiale=	15 660 €

Repères EBE avant MO/Produit Brut

Très efficace	Efficace	Efficacité moyenne	Peu efficace
Supérieur à 38 %	33 à 38 %	28 à 33 %	Inférieur à 28 %

Critères technico-économiques du troupeau

VACHES LAITIÈRES

Quantité de concentré VL :	1308 Kg/VL
Quantité de concentré VL :	159 g/litre de lait
Coût concentrés VL :	50 €/1000 L
Coût coproduits VL :	10 €/1000 L
Coût de SFP VL :	29 €/1000 L
Coût alimentaire VL :	89 €/1000 L

Le coût alimentaire ici tient compte des travaux par tiers (contrairement à la charge d'alimentation du coût de production) (tableau du bas).

Repères concentré VL en g/l

Très économe	Econome	Elevé	Très élevé
Inférieur à 145	145 à 175	175 à 205	Supérieur à 205

Repères coût alimentaire VL en €/1 000 l

Très économe	Econome	Elevé	Très élevé
Inférieur à 85	85 à 95	95 à 105	Supérieur à 105

TOTAL HERBIVORES

Coût concentrés	280 €/UGB totaux
Conc + coproduits	319 €/UGB totaux
Coût alimentaire troupeau	120 €/1000 L
Total divers élevage	180 €/UGB totaux

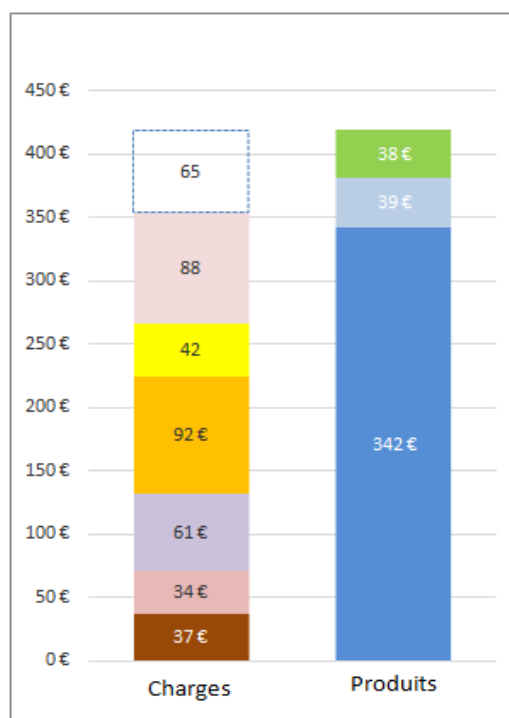
Critères technico-économiques des surfaces

Fertilisation	125 €/ha SAU
Phytos	69 €/ha SAU

Coût de production
(Rémunération à 2 SMIC)

486 €/1 000 l

Foncier et Capital	37 €
Frais divers de gestion	34 €
Bâtiments	61 €
Mécanisation	92 €
Frais d'élevage	42 €
Alimentation	88 €
Rémunération permise	65 €
Produit lait	342 €
Coproduit viande de l'atelier lait	39 €
Aides totales	38 €



Cas-type 6 - Lait + VA

SYSTÈME SPÉCIALISÉ ÉLEVAGE LAIT ET VACHES ALLAITANTES EN ZONE HERBAGÈRE

3 UMO pour 140 ha de SAU dont 18 ha de cultures et 84 ha de prairies

720 100 l livrés produits par 90 VL à 8 100 l/VL

30 VA naisseurs-engraisseurs, 10 bœufs PH

31 % de maïs/SFP pour un chargement de 1,71 UGB/ha de SFP corrigé

RESULTATS ECONOMIQUES EN CONJONCTURE 2019

	Total	% Produit brut
Les produits animaux	326 684 €	81 %
<i>Les produits lait</i>	248 018 €	62 %
<i>Les produits viande</i>	78 666 €	20 %
Les produits végétaux	26 505 €	7 %
Les aides	47 810 €	12 %
Produit d'exploitation	400 999 €	100 %
Les charges proportionnelles	170 762 €	43 %
<i>Les charges animales</i>	118 938 €	30 %
<i>Les charges végétales</i>	51 824 €	13 %
Les charges de structures	112 194 €	28 %
	EBE	118 044 €

Annuités 60 386 €

Amortissements 74 369 €

Frais financier 8 957 €

Revenu disponible 57 658 €

Résultat courant 34 718 €

Indicateurs économiques globaux	
Produit brut /ha SAU =	2 864 €
Produit brut/UTA =	133 666 €
Produit brut/UTA familiale =	133 666 €
Charges proportionnelles/PB =	43 %
Marge brute herbivore/ha SFP =	1 441 €
Marge brute herbivore/1 000 l de lait =	242 €
Marge brute CV/ha CV =	845

Charges structure H amort & FF/PB =	28 %
EBE/PB =	29 %
EBE /Ha SAU =	843 €
% EBE avant main-d'œuvre/PB =	32 %
Annuités /PB =	15 %
Annuités /EBE =	51 %
Aides/EBE =	41 %
Revenu disponible/PB =	14 %
Disponible /UTA familiale=	19 219 €

Repères EBE avant MO/Produit Brut

Très efficace	Efficace	Efficacité moyenne	Peu efficace
Supérieur à 35 %	30 à 35 %	25 à 30 %	Inférieur à 25 %

Critères technico-économiques du troupeau

VACHES LAITIÈRES	
Quantité de concentré VL :	1516 Kg/VL
Quantité de concentré VL :	188 g/litre de lait
Coût concentrés VL :	59 €/1000 L
Coût coproduits VL :	9 €/1000 L
Coût de SFP VL :	37 €/1000 L
Coût alimentaire VL :	105 €/1000 L

Le coût alimentaire ici tient compte des travaux par tiers (contrairement à la charge d'alimentation du coût de production) (tableau du bas).

Repères concentré VL en g/l

Très économe	Econome	Elevé	Très élevé
Inférieur à 175	175 à 205	205 à 235	Supérieur à 235

Repères coût alimentaire VL en €/1 000 l

Très économe	Econome	Elevé	Très élevé
Inférieur à 100	100 à 110	110 à 120	Supérieur à 120

TOTAL HERBIVORES

Coût concentrés	270 €/UGB totaux
Conc + coproduits	335 €/UGB totaux
Coût alimentaire troupeau	157 €/1000 L
Total divers élevage	217 €/UGB totaux

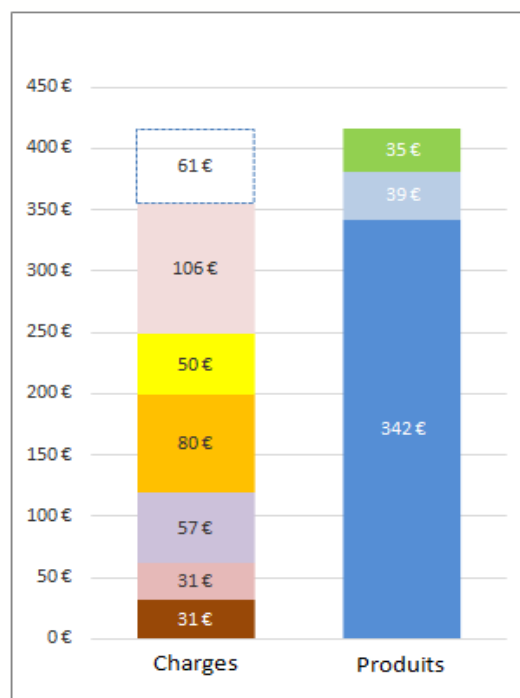
Critères technico-économiques des surfaces

Fertilisation	120 €/ha SAU
Phytos	50 €/ha SAU

Coût de production
(Rémunération à 2 SMIC)

464 €/1 000 l

Foncier et Capital	31 €
Frais divers de gestion	31 €
Bâtiments	57 €
Mécanisation	80 €
Frais d'élevage	50 €
Alimentation	106 €
Rémunération permise	61 €
Produit lait	342 €
Coproduit viande de l'atelier lait	39 €
Aides totales	35 €



Cas-type 7 - Lait polyculteur en potentiel limité

SYSTÈME FAMILIAL LAIT ET CULTURES DE VENTE SANS BETTERAVE EN ZONE À POTENTIEL LIMITÉ

2,5 UMO pour 140 ha de SAU dont 85,5 ha de cultures et 23 ha de prairies

534 600 l livrés produits par 62 VL à 8 600 l/VL

50 % de maïs/SFP pour un chargement de 1,73 UGB/ha de SFP corrigé

RESULTATS ECONOMIQUES EN CONJONCTURE 2019

	Total	% Produit brut
Les produits animaux	203 513 €	56 %
<i>Les produits lait</i>	182 593 €	50 %
<i>Les produits viande</i>	20 920 €	6 %
Les produits végétaux	114 505 €	31 %
Les aides	46 088 €	13 %
Produit d'exploitation	364 106 €	100 %
Les charges proportionnelles	124 839 €	34 %
<i>Les charges animales</i>	59 786 €	16 %
<i>Les charges végétales</i>	65 053 €	18 %
Les charges de structures	126 452 €	35 %
EBE	112 815 €	

Annuités 69 192 €

Amortissements 61 557 €
 Frais financier 10 263 €

Revenu disponible 43 623 €

Résultat courant 40 995 €

Indicateurs économiques globaux	
Produit brut /ha SAU =	2 601 €
Produit brut/UTA =	145 642 €
Produit brut/UTA familiale =	182 053 €
Charges proportionnelles/PB =	34 %
Marge brute herbivore/ha SFP =	2 268 €
Marge brute herbivore/1 000 l de lait =	231 €
Marge brute CV/ha CV =	865

Charges structure H amort & FF/PB =	35 %
EBE/PB =	31 %
EBE /Ha SAU =	806 €
% EBE avant main-d'œuvre/PB =	39 %
Annuités /PB =	19 %
Annuités /EBE =	61 %
Aides/EBE =	41 %
Revenu disponible/PB =	12 %
Disponible /UTA familiale=	21 811 €

Repères EBE avant MO/Produit Brut

Très efficace	Efficace	Efficacité moyenne	Peu efficace
Supérieur à 41 %	36 à 41 %	31 à 36 %	Inférieur à 31 %

Critères technico-économiques du troupeau	
VACHES LAITIÈRES	
Quantité de concentré VL :	1635 Kg/VL
Quantité de concentré VL :	190 g/litre de lait
Coût concentrés VL :	59 €/1000 L
Coût coproduits VL :	0 €/1000 L
Coût de SFP VL :	33 €/1000 L
Coût alimentaire VL :	92 €/1000 L

Le coût alimentaire ici tient compte des travaux par tiers (contrairement à la charge d'alimentation du coût de production) (tableau du bas).

Repères concentré VL en g/l

Très économe	Econome	Elevé	Très élevé
Inférieur à 175	175 à 205	205 à 235	Supérieur à 235

Repères coût alimentaire VL en €/1 000 l

Très économe	Econome	Elevé	Très élevé
Inférieur à 85	85 à 95	95 à 105	Supérieur à 105

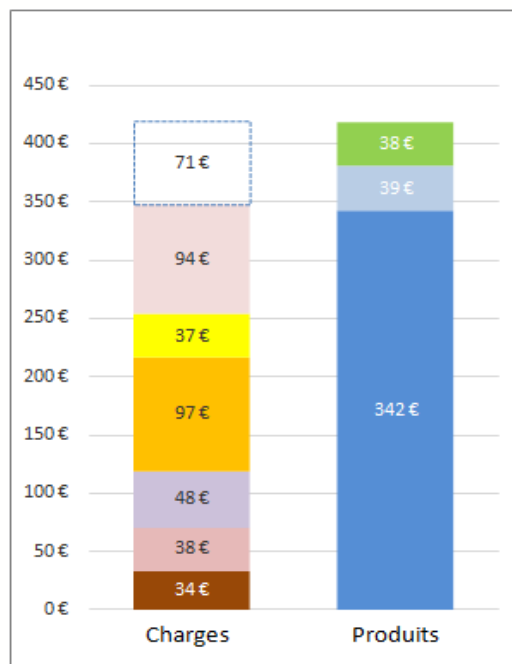
TOTAL HERBIVORES	
Coût concentrés	422 €/UGB totaux
Conc + coproduits	422 €/UGB totaux
Coût alimentaire troupeau	117 €/1000 L
Total divers élevage	212 €/UGB totaux

Critères technico-économiques des surfaces	
Fertilisation	182 €/ha SAU
Phytos	123 €/ha SAU

Coût de production
 (Rémunération à 2 SMIC)

470 € / 1 000 l

Foncier et Capital	34 €
Frais divers de gestion	38 €
Bâtiments	48 €
Mécanisation	97 €
Frais d'élevage	37 €
Alimentation	94 €
Rémunération permise	71 €
Produit lait	342 €
Coproduit viande de l'atelier lait	39 €
Aides totales	38 €



Cas-type 8 - Lait polyculteur individuel

SYSTÈME INDIVIDUEL LAIT ET CULTURES DE VENTE AVEC BETTERAVES EN ZONE À BON POTENTIEL

1,5 UMO pour 80 ha de SAU dont 53,5 ha de cultures et 12 ha de prairies

310 200 l livrés produits par 36 VL à 8 600 l/VL

45 % de maïs/SFP pour un chargement de 1,92 UGB/ha de SFP corrigé

RESULTATS ECONOMIQUES EN CONJONCTURE 2019

	Total	% Produit brut
Les produits animaux	116 338 €	52 %
<i>Les produits lait</i>	105 962 €	47 %
<i>Les produits viande</i>	10 376 €	5 %
Les produits végétaux	76 550 €	34 %
Les aides	30 785 €	14 %
Produit d'exploitation	223 673 €	100 %
Les charges proportionnelles	84 624 €	38 %
<i>Les charges animales</i>	36 296 €	16 %
<i>Les charges végétales</i>	48 329 €	22 %
Les charges de structures	66 200 €	30 %
EBE	72 849 €	

Annuités 45 289 €

Amortissements 32 571 €
 Frais financier 6 718 €

Revenu disponible 27 560 €

Résultat courant 33 561 €

Indicateurs économiques globaux	
Produit brut /ha SAU =	2 796 €
Produit brut/UTA =	149 115 €
Produit brut/UTA familiale =	149 115 €
Charges proportionnelles/PB =	38 %
Marge brute herbivore/ha SFP =	2 671 €
Marge brute herbivore/1 000 l de lait =	228 €
Marge brute CV/ha CV =	760

Charges structure H amort & FF/PB =	30 %
EBE/PB =	33 %
EBE /Ha SAU =	911 €
% EBE avant main-d'œuvre/PB =	37 %
Annuités /PB =	20 %
Annuités /EBE =	62 %
Aides/EBE =	42 %
Revenu disponible/PB =	12 %
Disponible /UTA familiale=	18 373 €

Repères EBE avant MO/Produit Brut

Très efficace	Efficace	Efficacité moyenne	Peu efficace
Supérieur à 40 %	35 à 40 %	30 à 35 %	Inférieur à 30 %

Critères technico-économiques du troupeau	
VACHES LAITIÈRES	
Quantité de concentré VL :	1461 Kg/VL
Quantité de concentré VL :	170 g/litre de lait
Coût concentrés VL :	56 €/1000 L
Coût coproduits VL :	11 €/1000 L
Coût de SFP VL :	28 €/1000 L
Coût alimentaire VL :	95 €/1000 L

Le coût alimentaire ici tient compte des travaux par tiers (contrairement à la charge d'alimentation du coût de production) (tableau du bas).

Repères concentré VL en g/l

Très économe	Econome	Elevé	Très élevé
Inférieur à 155	155 à 185	185 à 215	Supérieur à 215

Repères coût alimentaire VL en €/1 000 l

Très économe	Econome	Elevé	Très élevé
Inférieur à 90	90 à 100	100 à 110	Supérieur à 110

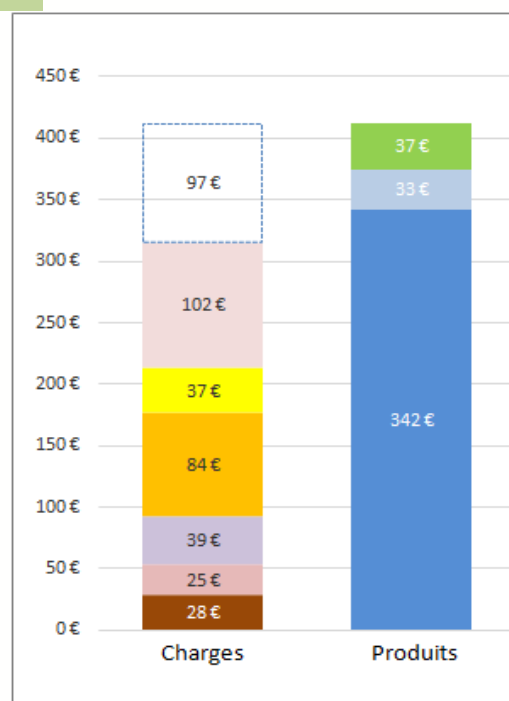
TOTAL HERBIVORES	
Coût concentrés	418 €/UGB totaux
Conc + coproduits	483 €/UGB totaux
Coût alimentaire troupeau	116 €/1000 L
Total divers élevage	226 €/UGB totaux

Critères technico-économiques des surfaces	
Fertilisation	199 €/ha SAU
Phytos	134 €/ha SAU

Coût de production
(Rémunération à 2 SMIC)

438 € /1 000 l

Foncier et Capital	28 €
Frais divers de gestion	25 €
Bâtiments	39 €
Mécanisation	84 €
Frais d'élevage	37 €
Alimentation	102 €
Rémunération permise	97 €
Produit lait	342 €
Coproduit viande de l'atelier lait	33 €
Aides totales	37 €



Cas-type 9 - Lait polyculteur familial

SYSTÈME FAMILIAL LAIT ET POLYCULTURE AVEC BETTERAVES EN ZONE À BON POTENTIEL

2,5 UMO pour 140 ha de SAU dont 94 ha de cultures et 24,5 ha de prairies

534 600 l livrés produits par 62 VL à 8 600 l/VL

47 % de maïs/SFP pour un chargement de 2,03 UGB/ha de SFP corrigé

RESULTATS ECONOMIQUES EN CONJONCTURE 2019

	Total	% Produit brut
Les produits animaux	203 513 €	51 %
<i>Les produits lait</i>	182 593 €	46 %
<i>Les produits viande</i>	20 920 €	5 %
Les produits végétaux	137 548 €	35 %
Les aides	57 122 €	14 %
Produit d'exploitation	398 183 €	100 %
Les charges proportionnelles	132 893 €	33 %
<i>Les charges animales</i>	65 189 €	16 %
<i>Les charges végétales</i>	67 704 €	17 %
Les charges de structures	132 364 €	33 %
EBE	132 926 €	

Annuités 72 966 €

Amortissements 61 314 €
 Frais financier 10 823 €

Revenu disponible 59 960 €

Résultat courant 60 789 €

Indicateurs économiques globaux	
Produit brut /ha SAU =	2 844 €
Produit brut/UTA =	159 273 €
Produit brut/UTA familiale =	199 092 €
Charges proportionnelles/PB =	33 %
Marge brute herbivore/ha SFP =	2 666 €
Marge brute herbivore/1 000 l de lait =	229 €
Marge brute CV/ha CV =	953

Charges structure H amort & FF/PB =	33 %
EBE/PB =	33 %
EBE /Ha SAU =	949 €
% EBE avant main-d'œuvre/PB =	42 %
Annuités /PB =	18 %
Annuités /EBE =	55 %
Aides/EBE =	43 %
Revenu disponible/PB =	15 %
Disponible /UTA familiale=	29 980 €

Repères EBE avant MO/Produit Brut

Très efficace	Efficace	Efficacité moyenne	Peu efficace
Supérieur à 44 %	39 à 44 %	34 à 39 %	Inférieur à 34 %

Critères technico-économiques du troupeau	
VACHES LAITIÈRES	
Quantité de concentré VL :	1528 Kg/VL
Quantité de concentré VL :	177 g/litre de lait
Coût concentrés VL :	62 €/1000 L
Coût coproduits VL :	6 €/1000 L
Coût de SFP VL :	25 €/1000 L
Coût alimentaire VL :	93 €/1000 L

Le coût alimentaire ici tient compte des travaux partiels (contrairement à la charge d'alimentation du coût de production) (tableau du bas).

Repères concentré VL en g/l

Très économe	Econome	Elevé	Très élevé
Inférieur à 160	160 à 190	190 à 220	Supérieur à 220

Repères coût alimentaire VL en €/1 000 l

Très économe	Econome	Elevé	Très élevé
Inférieur à 90	90 à 100	100 à 110	Supérieur à 110

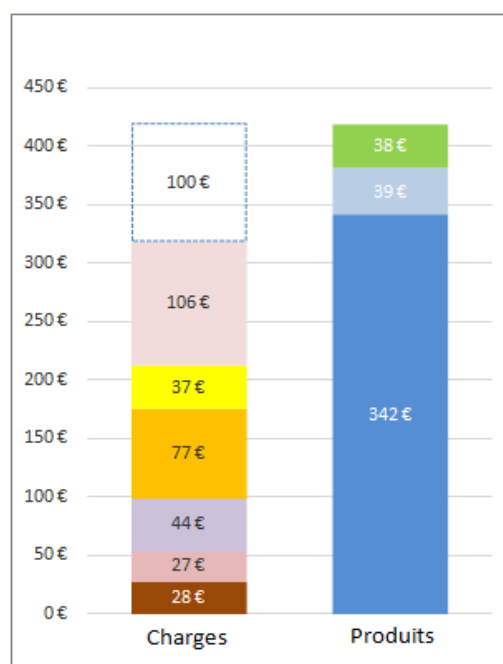
TOTAL HERBIVORES	
Coût concentrés	443 €/UGB totaux
Conc + coproduits	479 €/UGB totaux
Coût alimentaire troupeau	119 €/1000 L
Total divers élevage	212 €/UGB totaux

Critères technico-économiques des surfaces	
Fertilisation	183 €/ha SAU
Phytos	129 €/ha SAU

Coût de production
(Rémunération à 2 SMIC)

436 € /1 000 l

Foncier et Capital	28 €
Frais divers de gestion	27 €
Bâtiments	44 €
Mécanisation	77 €
Frais d'élevage	37 €
Alimentation	106 €
Rémunération permise	100 €
Produit lait	342 €
Coproduit viande de l'atelier lait	39 €
Aides totales	38 €



Cas-type 10 - Lait polyculteur sociétaire

SYSTÈME SOCIÉTAIRE LAIT ET POLYCLTURE AVEC BETTERAVES EN ZONE À BON POTENTIEL

4 UMO pour 250 ha de SAU dont 147 ha de cultures et 45 ha de prairies

1 228 200 l livrés produits par 138 VL à 8 900 l/vl

52 % de maïs/SFP pour un chargement de 1,86 UGB/ha de SFP corrigé

RESULTATS ECONOMIQUES EN CONJONCTURE 2019

	Total	% Produit brut
Les produits animaux	464 523 €	59 %
<i>Les produits lait</i>	419 519 €	54 %
<i>Les produits viande</i>	45 004 €	6 %
Les produits végétaux	225 572 €	29 %
Les aides	90 929 €	12 %
Produit d'exploitation	781 024 €	100 %
Les charges proportionnelles	289 245 €	37 %
<i>Les charges animales</i>	164 588 €	21 %
<i>Les charges végétales</i>	124 657 €	16 %
Les charges de structures	217 030 €	28 %
EBE	274 749 €	

Annuités 163 544 €

Amortissements 123 063 €
 Frais financier 24 258 €

Revenu disponible 111 205 €

Résultat courant 127 428 €

Indicateurs économiques globaux	
Produit brut /ha SAU =	3 124 €
Produit brut/UTA =	195 256 €
Produit brut/UTA familiale =	195 256 €
Charges proportionnelles/PB =	37 %
Marge brute herbivore/ha SFP =	2 536 €
Marge brute herbivore/1 000 l de lait =	213 €
Marge brute CV/ha CV =	1 004

Charges structure H amort & FF/PB =	28 %
EBE/PB =	35 %
EBE /Ha SAU =	1 099 €
% EBE avant main-d'œuvre/PB =	40 %
Annuités /PB =	21 %
Annuités /EBE =	60 %
Aides/EBE =	33 %
Revenu disponible/PB =	14 %
Disponible /UTA familiale=	27 801 €

Repères EBE avant MO/Produit Brut

Très efficace	Efficace	Efficacité moyenne	Peu efficace
Supérieur à 43 %	38 à 43%	33 à 38 %	Inférieur à 33 %

Critères technico-économiques du troupeau

VACHES LAITIÈRES

Quantité de concentré VL :	2077 Kg/VL
Quantité de concentré VL :	233 g/litre de lait
Coût concentrés VL :	72 €/1000 L
Coût coproduits VL :	11 €/1000 L
Coût de SFP VL :	29 €/1000 L
Coût alimentaire VL :	112 €/1000 L

Le coût alimentaire ici tient compte des travaux par tiers (contrairement à la charge d'alimentation du coût de production) (tableau du bas).

Repères concentré VL en g/l

Très économe	Econome	Elevé	Très élevé
Inférieur à 220	220 à 250	250 à 280	Supérieur à 280

Repères coût alimentaire VL en €/1 000 l

Très économe	Econome	Elevé	Très élevé
Inférieur à 105	105 à 115	115 à 125	Supérieur à 125

TOTAL HERBIVORES

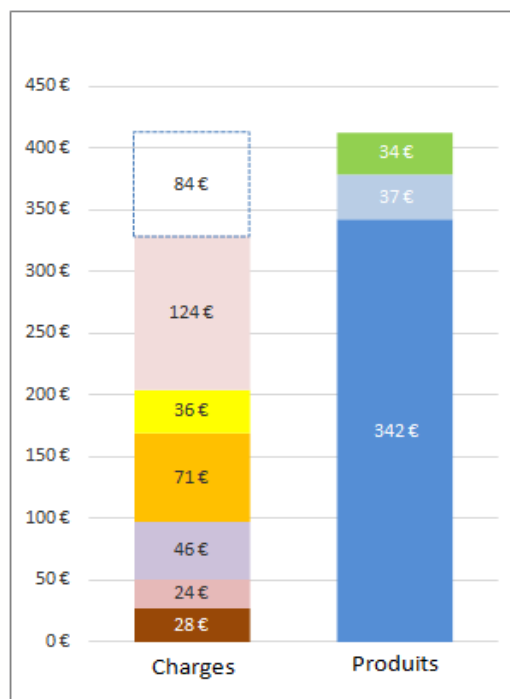
Coût concentrés	532 €/UGB totaux
Conc + coproduits	598 €/UGB totaux
Coût alimentaire troupeau	135 €/1000 L
Total divers élevage	222 €/UGB totaux

Critères technico-économiques des surfaces

Fertilisation	203 €/ha SAU
Phytos	122 €/ha SAU

Coût de production **420 €/1 000 l**
 (Rémunération à 2 SMIC)

Foncier et Capital	28 €
Frais divers de gestion	24 €
Bâtiments	46 €
Mécanisation	71 €
Frais d'élevage	36 €
Alimentation	124 €
Rémunération permise	84 €
Produit lait	342 €
Coproduit viande de l'atelier lait	37 €
Aides totales	34 €



Cas-type 11 - Lait polyculteur avec pommes de terre

POLYCUITEUR LAIT AVEC ROBOT ET POMMES DE TERRE DANS ZONE À TRÈS BON POTENTIEL

2,2 UMO pour 100 ha de SAU dont 57,5 ha de cultures et 16 ha de prairies

534 100 l livrés produits par 60 VL à 8 900 l/VL

48 % de maïs/SFP pour un chargement de 1,88 UGB/ha de SFP corrigé

RESULTATS ECONOMIQUES EN CONJONCTURE 2019

	Total	% Produit brut
Les produits animaux	202 634 €	53 %
<i>Les produits lait</i>	182 432 €	48 %
<i>Les produits viande</i>	20 202 €	5 %
Les produits végétaux	136 070 €	36 %
Les aides	41 183 €	11 %
Produit d'exploitation	379 887 €	100 %
Les charges proportionnelles	141 806 €	37 %
<i>Les charges animales</i>	70 263 €	18 %
<i>Les charges végétales</i>	71 544 €	19 %
Les charges de structures	101 873 €	27 %
EBE	115 041 €	

Annuités 77 525 €

Amortissements 81 080 €
 Frais financier 11 572 €

Revenu disponible 58 683 €

Résultat courant 43 556 €

Indicateurs économiques globaux

Produit brut /ha SAU =	3 799 €
Produit brut/UTA =	172 676 €
Produit brut/UTA familiale =	189 944 €
Charges proportionnelles/PB =	37 %
Marge brute herbivore/ha SFP =	2 726 €
Marge brute herbivore/1 000 l de lait =	217 €
Marge brute CV/ha CV =	1 487

Charges structure H amort & FF/PB =	27 %
EBE/PB =	36 %
EBE /Ha SAU =	1 362 €
% EBE avant main-d'œuvre/PB =	41 %
Annuités /PB =	20 %
Annuités /EBE =	57 %
Aides/EBE =	30 %
Revenu disponible/PB =	15 %
Disponible /UTA familiale=	29 342 €

Repères EBE avant MO/Produit Brut

Très efficace	Efficace	Efficacité moyenne	Peu efficace
Supérieur à 43 %	38 à 43 %	33 à 38 %	Inférieur à 33 %

Critères technico-économiques du troupeau	
VACHES LAITIÈRES	
Quantité de concentré VL :	1718 Kg/VL
Quantité de concentré VL :	193 g/litre de lait
Coût concentrés VL :	66 €/1000 L
Coût coproduits VL :	12 €/1000 L
Coût de SFP VL :	30 €/1000 L
Coût alimentaire VL :	109 €/1000 L

Le coût alimentaire ici tient compte des travaux par tiers (contrairement à la charge d'alimentation du coût de production) (tableau du bas).

Repères concentré VL en g/l

Très économe	Econome	Elevé	Très élevé
Inférieur à 180	180 à 210	210 à 240	Supérieur à 240

Repères coût alimentaire VL en €/1 000 l

Très économe	Econome	Elevé	Très élevé
Inférieur à 105	105 à 115	115 à 125	Supérieur à 125

TOTAL HERBIVORES	
Coût concentrés	528 €/UGB totaux
Conc + coproduits	608 €/UGB totaux
Coût alimentaire troupeau	134 €/1000 L
Total divers élevage	232 €/UGB totaux

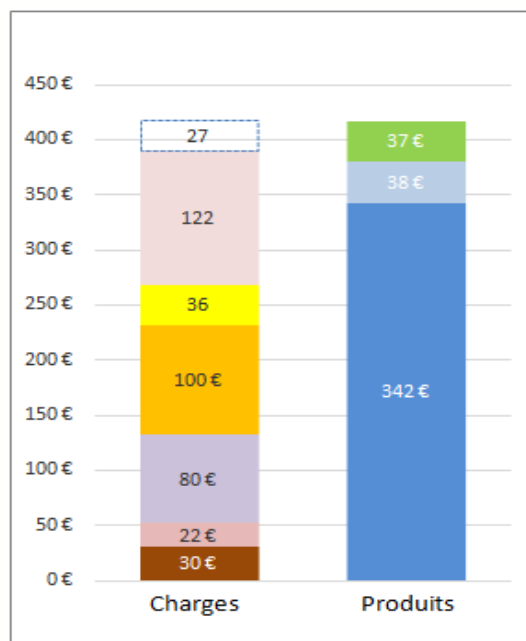
Attention
 Pour le coût de production, il faut compter au niveau des charges liées au robot :
 + 20 € lié au bâtiment (entretien, électricité, amortissement),
 + 17 € lié à l'approvisionnement des animaux,
 - 10 € lié au travail, soit + 27 € au total.
 Au niveau de la méthode COUPROD, ce système utilise les clés de répartition des cultures de vente avec au moins 5 % de cultures industrielles.

Critères technico-économiques des surfaces	
Fertilisation	235 €/ha SAU
Phytos	168 €/ha SAU

Coût de production
 (Rémunération à 2 SMIC)

499 € /1 000 l

Foncier et Capital	30 €
Frais divers de gestion	22 €
Bâtiments	80 €
Mécanisation	100 €
Frais d'élevage	36 €
Alimentation	122 €
Rémunération permise	27 €
Produit lait	342 €
Coproduit viande de l'atelier lait	38 €
Aides totales	37 €



Cas-type 12 - Lait polyculteur + bœufs

SYSTÈME FAMILIAL LAIT ET CULTURES DE VENTE ET BŒUFS EN ZONE À BON POTENTIEL

2,5 UMO pour 150 ha de SAU dont 80,7 ha de cultures et 45 ha de prairies

454 300 l livrés produits par 54 VL à 8 600 l/VL ; 18 bœufs/an

32 % de maïs/SFP pour un chargement de 1,59 UGB/ha de SFP corrigé

RESULTATS ECONOMIQUES EN CONJONCTURE 2019

	Total	% Produit brut
Les produits animaux	190 905 €	54 %
<i>Les produits lait</i>	159 075 €	45 %
<i>Les produits viande</i>	31 830 €	9 %
Les produits végétaux	113 698 €	32 %
Les aides	50 959 €	14 %
Produit d'exploitation	355 562 €	100 %
Les charges proportionnelles	120 377 €	34 %
<i>Les charges animales</i>	55 246 €	16 %
<i>Les charges végétales</i>	65 130 €	18 %
Les charges de structures	130 854 €	37 %
EBE	104 331 €	

Annuités 62 902 €

Amortissements 57 511 €
 Frais financier 9 330 €

Revenu disponible 41 429 €

Résultat courant 37 490 €

Indicateurs économiques globaux	
Produit brut /ha SAU =	2 370 €
Produit brut/UTA =	142 225 €
Produit brut/UTA familiale =	177 781 €
Charges proportionnelles/PB =	34 %
Marge brute herbivore/ha SFP =	1 646 €
Marge brute herbivore/1 000 l de lait =	245 €
Marge brute CV/ha CV =	915

Charges structure H amort & FF/PB =	37 %
EBE/PB =	29 %
EBE /Ha SAU =	696 €
% EBE avant main-d'œuvre/PB =	37 %
Annuités /PB =	18 %
Annuités /EBE =	60 %
Aides/EBE =	49 %
Revenu disponible/PB =	12 %
Disponible /UTA familiale=	20 715 €

Repères EBE avant MO/Produit Brut

Très efficace	Efficace	Efficacité moyenne	Peu efficace
Supérieur à 39 %	34 à 39 %	29 à 34 %	Inférieur à 29 %

Critères technico-économiques du troupeau	
VACHES LAITIÈRES	
Quantité de concentré VL :	1516 Kg/VL
Quantité de concentré VL :	176 g/litre de lait
Coût concentrés VL :	55 €/1000 L
Coût coproduits VL :	0 €/1000 L
Coût de SFP VL :	33 €/1000 L
Coût alimentaire VL :	88 €/1000 L

Le coût alimentaire ici tient compte des travaux par tiers (contrairement à la charge d'alimentation du coût de production) (tableau du bas).

Repères concentré VL en g/l

Très économe	Econome	Elevé	Très élevé
Inférieur à 160	160 à 190	190 à 220	Supérieur à 220

Repères coût alimentaire VL en €/1 000 l

Très économe	Econome	Elevé	Très élevé
Inférieur à 85	85 à 95	95 à 105	Supérieur à 105

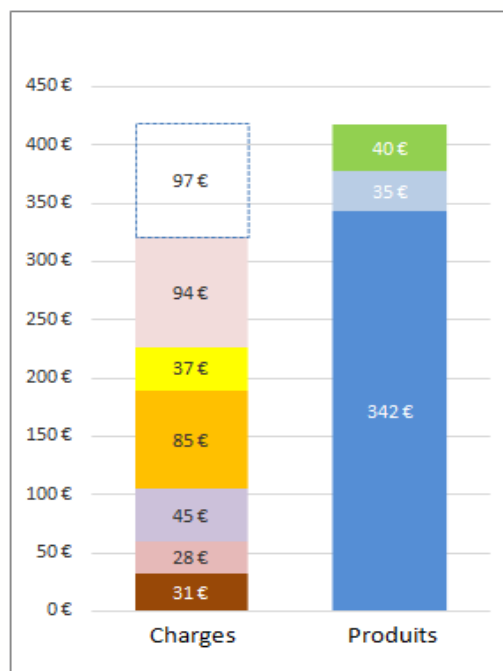
TOTAL HERBIVORES	
Coût concentrés	332 €/UGB totaux
Conc + coproduits	332 €/UGB totaux
Coût alimentaire troupeau	131 €/1000 L
Total divers élevage	168 €/UGB totaux

Critères technico-économiques des surfaces	
Fertilisation	172 €/ha SAU
Phytos	108 €/ha SAU

Coût de production
 (Rémunération à 2 SMIC)

438 € /1 000 l

Foncier et Capital	31 €
Frais divers de gestion	28 €
Bâtiments	45 €
Mécanisation	85 €
Frais d'élevage	37 €
Alimentation	94 €
Rémunération permise	97 €
Produit lait	342 €
Coproduit viande de l'atelier lait	35 €
Aides totales	40 €



Résultats

LES SYSTEMES BOVINS LAITIERS EN HAUTS-DE-FRANCE

REPÈRES TECHNICO-ÉCONOMIQUES ET ACTUALISATION DES CAS-TYPES EN CONJONCTURE 2019

CONTACTS :

Coordination

Simon Fourdin
Service Approches Sociales et Travail en
Élevage (ASTRE),
Institut de l'Élevage
Tél. 03 22 33 64 72
simon.fourdin@idele.fr

Anthony Chemin

Chambre d'agriculture de la Somme
Tél. 03 22 93 51 24
a.chemin@somme.chambagri.fr

Sébastien Juliac

Chambre d'Agriculture de l'Aisne
Tél. 03 23 22 50 62
sebastien.juliac@ma02.org

Virginie Dubos & François Foulon

Chambre d'Agriculture de l'Oise
Tél. 03 44 11 45 62
francois.foulon@oise.chambagri.fr

Roxane Leroux,

Chambre d'Agriculture du Nord-Pas-de-Calais
Tél. 03 21 60 57 70
roxane.leroux@agriculture-npdc.fr

LES SYSTEMES BOVINS LAITIERS EN HAUTS-DE-FRANCE

REPÈRES TECHNICO-ÉCONOMIQUES ET ACTUALISATION DES CAS-TYPES EN CONJONCTURE 2019

Ce document présente les résultats de 12 systèmes de production représentatifs de la diversité de la production laitière de la région. Ces références élaborées dans le cadre du dispositif des Réseaux d'élevage pour les acteurs et décideurs du monde agricole, fournissent des repères techniques et économiques en conjoncture 2019. L'année climatique y est également présentée ainsi que des repères sur les prix des intrants et des produits. Les coûts de production sont proposés pour chaque système de manière à fournir des références aux conseillers. Ces repères sont également complétés par l'analyse des résultats.

En 2019, les élevages fortement spécialisés en production laitière maintiennent leur niveau EBE grâce à un prix du lait stable. La production a été faiblement impactée par la sécheresse. Le constat est sensiblement identique pour les systèmes plus diversifiés avec un atelier viande.

Les exploitations de polyculture-élevage situées au sud de la région ont été impactées par la sécheresse estivale. Pour les autres, les EBE ont évolués faiblement d'une année sur l'autre.

Avril 2020

Document édité
par l'Institut de l'Élevage
149 rue de Bercy
75595 Paris Cedex 12
www.idel.fr

ISBN : 978-2-7148-0092-3
ISSN : 2217-9094
Référence idel 00 20 601 008



Avec la contribution financière de la :



Inosys-Réseaux d'Élevage est un réseau de compétences, déployé sur l'ensemble du territoire français, qui associe près de 1500 éleveurs et 240 ingénieurs des Chambres d'agriculture et de l'Institut de l'Élevage. Il repose sur le suivi d'exploitations volontaires, représentant la diversité des systèmes d'élevages herbivores. Cet observatoire des pratiques, de la contribution au développement durable et de l'évolution de l'élevage constitue une véritable infrastructure de recherche et développement. Ses nombreuses productions, sous forme de références ou d'outils de diagnostic et de conseil, aident à raisonner des projets d'installation et alimentent les actions de conseil. Le dispositif permet de simuler ou d'évaluer l'impact de politiques publiques, de changements réglementaires, d'aléas climatiques ou de marchés. Ce réseau permet en outre de diffuser largement sur le terrain le savoir et les outils nécessaires à l'appropriation de nouvelles problématiques, comme par exemple les enjeux de l'agroécologie. En ce sens il contribue largement à la formation continue des éleveurs et de leurs conseillers.

LES PARTENAIRES FINANCIERS

Le dispositif INOSYS Réseaux d'élevage bénéficie du soutien financier du Ministère de l'Agriculture (CasDAR) dans le cadre du PNDAR et des PRDAR. Il fait également l'objet d'un soutien financier national complémentaire de la Confédération Nationale de l'Élevage (CNE).

D'autres sources de financement peuvent être mobilisées au plan régional pour la conduite de projets spécifiques.

La responsabilité des financeurs ne saurait être engagée vis-à-vis des analyses et commentaires développés dans cette publication.