

Calcul des coûts de production en élevage de ruminants : une innovation aux multiples facettes

La méthode de calcul des coûts de production a été développée par l'Institut de l'Élevage dans le cadre du dispositif « INOSYS Réseaux d'élevage ». Intégrée dans l'outil COUPROD depuis 5 ans, cette méthode est mise à disposition des éleveurs et de leurs conseillers pour analyser les résultats économiques des élevages herbivores, qu'ils soient spécialisés ou diversifiés. Et suite à l'adoption fin 2018 de la loi EGALIM, la méthode de calcul des coûts de production a été retenue par le CNIEL et INTERBEV pour produire les indicateurs de référence qui sont désormais utilisés dans le cadre de la contractualisation.





COUPROD :
une méthode multi filières :
la même méthode pour tous !



BOUILLONNEMENT D'IDÉES AU TOURNANT DU SIÈCLE

Les premiers travaux méthodologiques de l'Institut de l'Élevage se situent au début des années 90, avec des travaux réalisés dans l'Ouest en viande bovine (Journées 3R 1995, 2002 et 2011), et se sont poursuivis au niveau national pour la filière laitière (Dossier économie de l'élevage 2004, 3R 2004) et en production ovine (étude OFIVAL 2004, 3R 2006).

... qui se cristallisent, sous l'impulsion de la profession, en 2007, date à laquelle l'Institut de l'Élevage s'empare pleinement de cette question et joue le rôle de catalyseur pour structurer la réflexion et construire une méthode harmonisée inter filières.

Cela se concrétise par une étude commanditée par le CNIEL et l'Office de l'élevage « Recherche d'une méthode de calcul applicable aux exploitations laitières diversifiées françaises et utilisable pour des comparaisons internationales » en juin 2008. Pour poursuivre cette étude et dans un objectif de traiter le sujet de façon multi-filières une première réunion du groupe de projet interne IDELE a lieu en novembre 2008 (Jean-Luc Reuillon - Vincent Bellet- Nicole Bossis - Yves Madeline - Emmanuel Morin - Christophe Perrot - Patrick Sarzeaud - Thierry Charroin).

COUPROD, PLUS QU'UNE INNOVATION, UNE RÉVOLUTION !

UNE MÉTHODE MULTI-FILIÈRE QUI UTILISE LA MÊME MÉTHODE POUR TOUS !

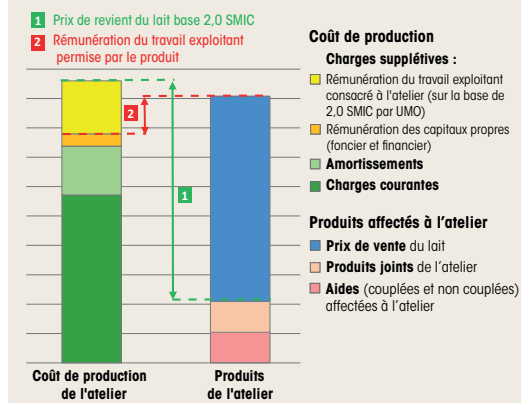
En atteste un bulletin du CETA du Morbihan de 1958, l'intérêt des organismes de développement agricole pour le calcul et l'analyse des coûts de production en élevage ne date pas d'aujourd'hui ! Au cœur de l'analyse et de l'amélioration de la compétitivité des exploitations d'élevage, cette complexe question du « coût de production » a depuis longtemps préoccupé l'écosystème de R&D.

L'Institut de l'Élevage ne fait pas exception et de nombreux travaux préliminaires ont vu jour dès le début des années 1990 pour se transformer en bouillonnement d'idées dans les années 2000.

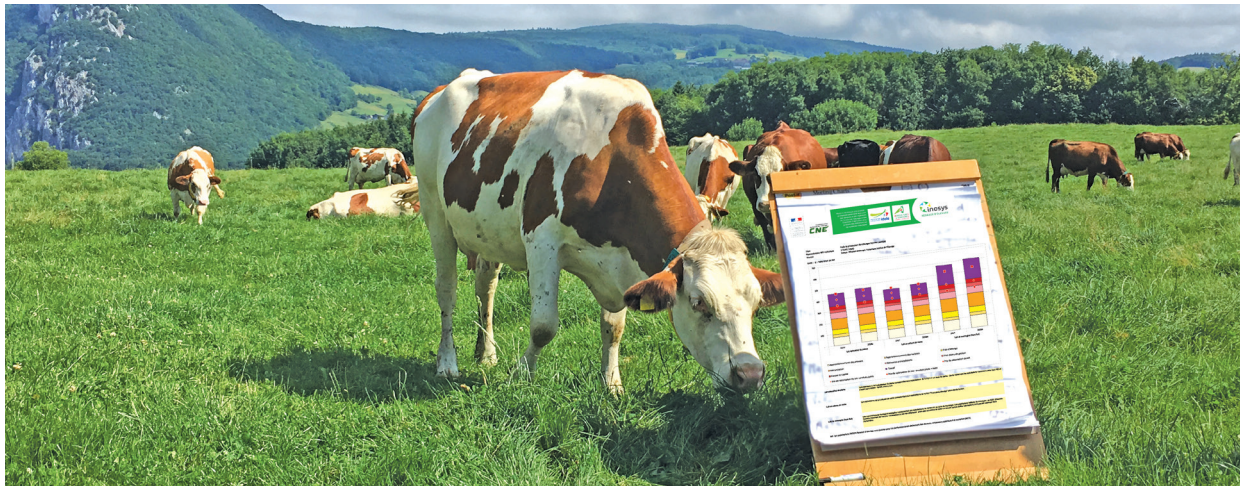
Face aux sérieux freins que représentait la grande hétérogénéité des terminologies et des modes de calcul pour communiquer avec les agriculteurs ou entre organismes, pour comparer des données entre exploitations et, donc, pour concrétiser un conseil autour du coût de production, l'Institut de l'Élevage relève le défi, il y a une douzaine d'années, de mettre au point une méthode multi-filières : **la même méthode pour tous !**

Une concertation inter filières s'engage alors pour trancher entre les diverses options possibles de calcul du coût de production, et d'en proposer un calcul en routine dans l'application Diapason, le système d'information utilisé pour les suivis INOSYS-Réseaux d'élevage.

REPRÉSENTATION SCHEMATIQUE DES DIFFÉRENTS INDICATEURS DE L'APPROCHE COÛTS DE PRODUCTION EN FILIÈRE LAITIÈRE



UNE MÉTHODE QUI S'APPUIE SUR LA FORCE ET L'EXPERTISE DU DISPOSITIF NATIONAL INOSYS-RÉSEAUX D'ÉLEVAGE



UNE BASE DE DONNÉES SOLIDE

Le dispositif INOSYS-Réseaux d'Élevage, cette infrastructure R&D robuste, construite et alimentée dans le cadre d'un partenariat avec les Chambres d'Agriculture, a donné, dès le départ, une réalité de terrain à la méthode en utilisant les données de 1 900 exploitations suivies en 2007 et 2008. Sans ces données existantes sur plusieurs années, complètes, fiables et validées, ces travaux auraient pris beaucoup plus de temps à aboutir, voire n'auraient peut-être tout simplement pas pu être faites, en raison du coût de la collecte des données qu'il aurait été nécessaire d'investir.

Alors qu'avec les données disponibles, à peine quelques mois après la mise au point de la méthode, la publication présentée en 2010 par l'Institut de l'Élevage aux journées 3R a montré la robustesse d'un jeu de coefficients contextualisés au système de production pour faciliter la répartition des charges de structure communes à tous les ateliers.

Ainsi, c'est à cette époque que les premières références issues de la méthode et de l'outil ont pu être fournies par le dispositif et que les conseillers ont pu en faire les premières analyses et valider les résultats.

ET QUI CONSTITUE LE SOCLE DE L'OUTIL COUPROD

En réaction à la flambée du prix des matières premières au cours de l'année 2008 et à la crise laitière majeure intervenue en 2009, la méthode de calcul des coûts de production va très vite être imaginée, conçue, développée, diffusée et mise en œuvre par la communauté des conseillers d'élevage.

D'abord sous la forme d'un outil Excel, afin de répondre rapidement aux acteurs de la filière bovine laitière fortement impactés par la crise, il a très vite été décliné et diffusé dans les quatre autres filières ruminants (Bovins Viande, Ovins Viande, Ovins Laitiers, Caprins).

Très rapidement ensuite, en 2013, les Professionnels du Conseil d'Administration de l'Institut de l'Élevage apportent leur soutien en donnant le feu vert au développement de l'outil COUPROD multi-filières. Celui-ci sera diffusé dès novembre 2015.

COUPROD a permis de vulgariser la méthode de calcul des coûts de production ; et il a surtout permis de créer du lien entre les éleveurs via les restitutions collectives, alors enfin à même de se comparer.

UN VIVIER DE CONSEILLERS

Et c'est donc dès les années 2009-2010 que se crée le premier vivier de conseillers spécialistes au-delà même des Réseaux d'Élevage, qui se sont appropriés la méthode et ont ainsi pu pleinement jouer leur rôle d'« intermédiaires » auprès des éleveurs, qui sont bien entendu les principaux destinataires de la méthode de calcul des coûts de production.

UN GROUPE D'EXPERTS INTER FILIÈRES

Très vite, le travail s'est organisé autour d'un groupe d'experts inter-filières pour préciser les derniers choix méthodologiques (contours de l'atelier, utilisation de clés d'affectation des charges de structure, rémunération des capitaux propres et de la main-d'œuvre exploitant...) qui se sont concrétisés par un dossier méthodologique diffusé en 2012 et un outil Excel pour la production bovine laitière, décliné ensuite pour les 4 autres filières.

L'intégralité des ressources et des algorithmes de calcul sont décrits dans les documents accessibles à tous et régulièrement mis à jour (Le dernier dossier méthodo diffusé date de juin 2020).

UNE ÉQUIPE D'EXPERTS
QUI A EU À CŒUR DE
DÉPASSER LES OBSTACLES
CONCEPTUELS... ET
ORGANISATIONNELS

Ni la méthode de calcul des coûts de production, ni l'outil COUPROD n'auraient pu voir le jour sans la volonté soudée et la vision fédérative de l'équipe dynamique qui a contribué à sa création et la fait vivre encore aujourd'hui, en lien très étroit avec le RMT économie des filières, plusieurs ITA et la R&D internationale.

Cette équipe associe des ingénieurs du département économie (GEB), du service méthodes et outils pour les références et le conseil (METEOR) et du service études et projets d'informatisation (EPI) de l'Institut de l'Élevage. Cette interdisciplinarité a largement contribué à la fiabilité et à la robustesse de la méthode et de l'outil COUPROD. Elle assure à présent la diffusion (via notamment la formation des utilisateurs), la maintenance évolutive de l'outil, la production de référentiels, et plus largement la valorisation des résultats centralisés dans la base nationale, en lien avec les organismes apporteurs de données.

DES ÉLEVEURS TÉMOIGNENT

(plaquette Vivéa dépliant éleveurs laitiers 2010)

« Alors qu'en agriculture, la comptabilité analytique ne fait pas partie de nos habitudes, je sais désormais mieux ventiler mes coûts de production et calculer mon prix de revient, pour mieux me repérer sur le marché. »



Benoit Gavaland,
éleveur Loire-Atlantique

UNE MÉTHODE QUI SE NOURRIT ET ENRICHIT L'EXPÉRIENCE D'AUTRES FILIÈRES

EN FRANCE

Le RMT économie des filières a été un véritable tremplin pour élargir la réflexion méthodologique et élaborer des recommandations au sein de la sphère R&D élevage et grandes cultures. Il a notamment permis de faire le lien avec les méthodes et outils utilisés pour les monogastriques. Ainsi, afin de répondre à des demandes convergentes de clarifier les concepts, les méthodes et l'analyse des résultats, le réseau mixte technologique (RMT) « Economie des filières animales », créé en 2011, a constitué très rapidement un groupe « coût de production » réunissant des représentants de 5 Instituts techniques (IDELE, IFIP, ITAVI, ARVALIS, CETIOM) et FranceAgriMer. Celui-ci s'est donné très rapidement comme objectif de rédiger des fiches méthodologiques - diffusées en novembre 2013.

MAIS AUSSI À L'INTERNATIONAL

Dans le même temps, cette expertise va diffuser et « résonner » à l'international. Elle va être source d'inspiration et échanges au sein des réseaux d'experts internationaux. Ainsi, la méthode de calcul des coûts de production s'est enrichie et a contribué aux avancées techniques et méthodologiques des deux principaux réseaux internationaux auxquels l'Institut de l'Élevage participe : l'International Farm Comparison Network (IFCN) pour la filière laitière et le réseau Agri benchmark pour les filières bovine et ovine allaitantes. Dans un contexte d'importation et d'exportation de produits agricoles, il était en effet important de disposer de méthodes permettant de comparer les coûts de production des élevages français avec ceux des élevages étrangers.

AU SERVICE DES ÉLEVEURS ET DE LA FILIÈRE

DE L'AMONT À L'AVANT

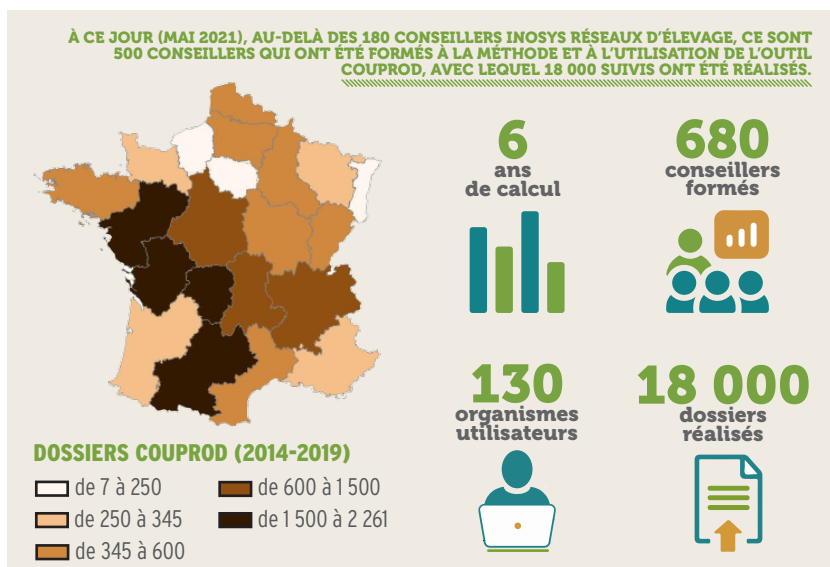
La méthode de calcul des coûts de production est aujourd'hui devenue l'outil de l'ensemble de la sphère R&D, via sa très large appropriation par un grand nombre de structures de conseil.

DANS LES PROGRAMMES NATIONAUX DE CONSEIL AGRICOLE

La diffusion de cette méthode de calcul des coûts de production auprès des éleveurs a très vite bénéficié de puissants accélérateurs de diffusion.

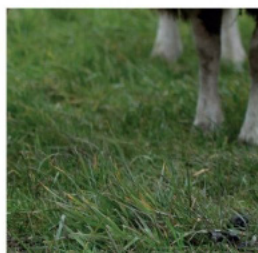
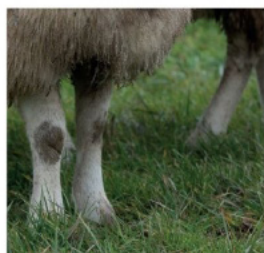
Tout d'abord, elle a été déployée à partir de 2010, grâce à une large diffusion des outils Excel « COUPROD » via les formations VIVEA « Mon revenu, mieux le comprendre ». Puis, à partir de 2013, la méthode a été diffusée via les programmes d'assistance technique régionalisée financés par FranceAgriMer.

Ainsi, l'outil COUPROD est aujourd'hui très largement utilisé pour accompagner les éleveurs des 5 filières d'élevages ruminant.



UNE MÉTHODE QUI EST REPRISE !

RAPPORT
AU
PARLEMENT
2020



PAR LA PUISSANCE PUBLIQUE
DANS "L'OBSERVATOIRE DE
FORMATION DES PRIX ET DES
MARGES"

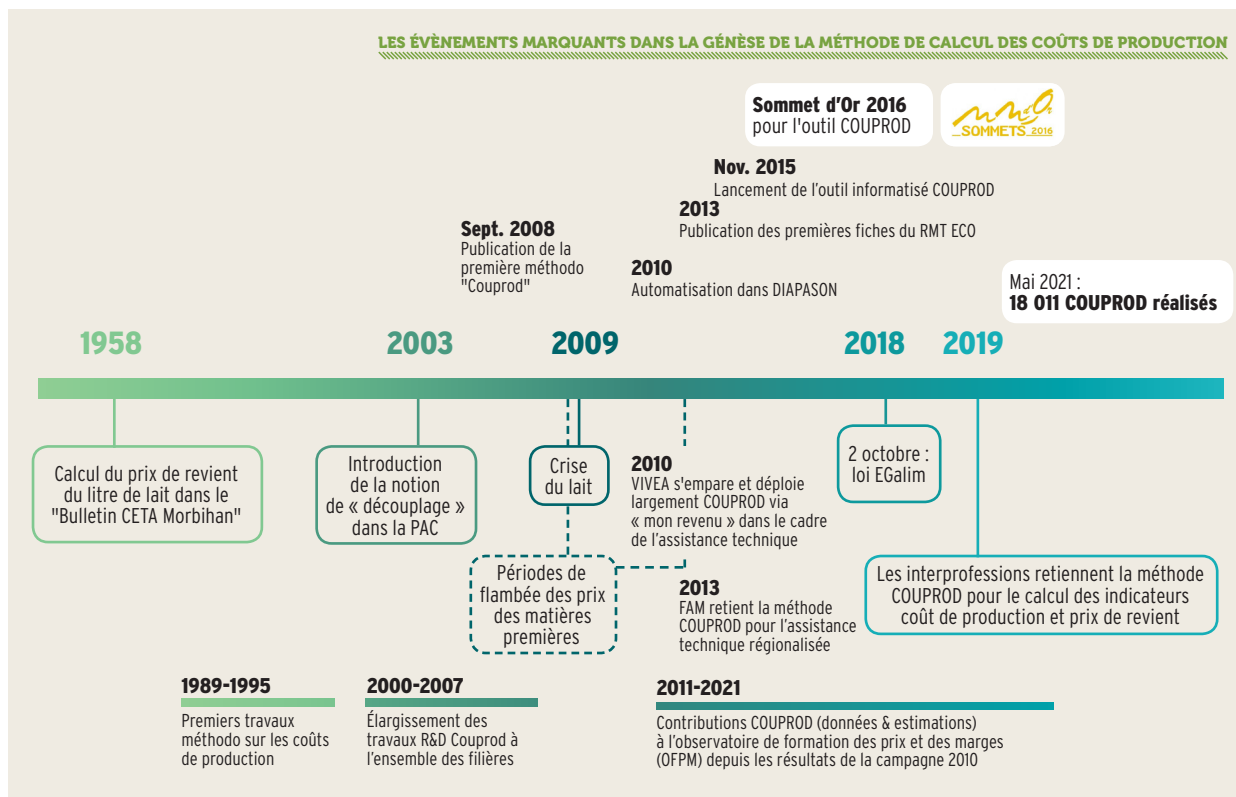
Depuis 10 ans maintenant, la puissance publique s'intéresse à notre méthode de calcul des coûts de production et à ses résultats. Dès sa première parution, en juin 2011, le rapport au parlement diffusé par FranceAgriMer sur l'Observatoire de la formation des prix et des marges des produits alimentaires (OFPM) a intégré les résultats coût de production issus des suivis INOSYS- Réseaux d'élevage.

ET MISE EN AVANT PAR LA LOI
EGALIM

Plus récemment, suite aux états généraux de l'alimentation dont les conclusions ont été reprises par la loi pour l'équilibre des relations commerciales dans le secteur agricole « EGalim » adoptée en octobre 2018, les interprofessions ont inscrits dès décembre 2017 dans leurs plans filières le projet de définir et diffuser des indicateurs de prix de revient et de coût de production.

C'est aujourd'hui chose faite pour le CNIEL et INTERBEV qui ont retenu la méthode de l'Institut de l'Élevage pour le calcul de leurs indicateurs (voir accord INTERBEV bovins) et diffusent des résultats issus de données INOSYS Réseaux d'élevage pour la filière ovine allaitante ou de bases plus larges pour la filière laitière.

LES ÉVÈNEMENTS MARQUANTS DANS LA GÉNÈSE DE LA MÉTHODE DE CALCUL DES COÛTS DE PRODUCTION



BIBLIOGRAPHIE

La méthode nationale de calcul des coûts de production en élevage herbivore - Principes généraux et indicateurs. Collection Théma – Institut de l'Élevage, Juin 2020.

Recueil de fiches thématiques et méthodologiques sur le calcul des coûts de production des produits animaux et végétaux. » - Document réalisé par le groupe de travail « coût de production » du RMT « Economie des filières animales » - Novembre 2013.

Coût de production en élevage bovin lait – Manuel de référence de la méthode proposée par l'Institut de l'Élevage. Collection Résultats. Institut de l'Élevage octobre 2012 - Compte rendu 00 12 50 028.

Le coût de production, un indicateur de la rentabilité des ateliers en production de viande bovine. 3R 2011.

Elaboration d'un jeu de coefficients pour analyser les coûts de structure d'une exploitation – Application aux charges de mécanisation des systèmes de polyculture-élevage. 3R 2010.

Coût de production du lait : Recherche d'une méthode de calcul applicable aux exploitations laitières diversifiées et utilisable pour des comparaisons internationales. Collection Résultats. Institut de l'Élevage - Septembre 2008 Compte rendu 18 08 50 026.

Coûts de production et déterminants du revenu en viande ovine. 3R 2006.

Le coût de production du lait en France dans les exploitations spécialisées, évolution de 1990 à 2001. 3R 2004.

Coût de production et prix de revient en viande bovine - applications, résultats et limites méthodologiques. 3R 2002.

Coût de production et prix de revient du taurillon. Résultats des Réseaux d'Élevages dans l'Ouest. 3R 1995.

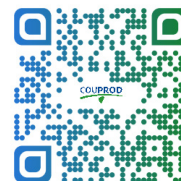


L'ÉQUIPE COUPROD EN MAI 2021

L'équipe interdisciplinaire de l'Institut de l'Élevage associe des ingénieurs du département économie (GEB), du service méthodes et outils pour les références et le conseil (METEOR) et du service études et projets d'informatisation (EPI).

COUPROD en vidéo

Témoignages
d'éleveurs et de conseillers



Rédaction : Christine MOULIN (Déléguée à l'évaluation et à l'impact), Emmanuel MORIN, Thierry CHARROIN

Équipe COUPROD : Patrick SARZEAUD (service Méthode et outils pour les références et le conseil), Alexis BERGERET (service Études et projets d'informatisation), Vincent BELLET, Mylène BERRUYER, Nicole BOSSIS, Yannick PECHUZAL, Christèle PINEAU, Benoit RUBIN (service Économie des exploitations d'élevage)

Référence idele : 00 21 600 004 - Crédits photos : Institut de l'Élevage, Pixabay - Mise en page : Katia Brulat

Contact : Emmanuel MORIN - emmanuel.morin@idele.fr • www.idele.fr •