

Note Iboval

Bulletin d'information génétique des bovins allaitants

N° 95 – Avril 2021

IBOVAL 2021_02 : bilan de synthèse des index produits cet hiver

L'hiver 2021 aura été marqué par deux évolutions significatives pour les évaluations des bovins allaitants en ferme dites « IBOVAL », au niveau de la sélection des données de naissance utilisées pour les indexations et par la première évaluation hivernale ABvbf race pure. Idele a poursuivi son travail de diffusion/publication des données produites désormais par GenEval pour la 4^{ème} année consécutive. Tous les délais prévisionnels de production et de mise à disposition des index et de l'ensemble des valorisations associées ont été respectés. Cette note présente les différentes adaptations faites et effectue un bilan de synthèse de l'indexation et de sa valorisation en matière d'index et de comptages.

IBOVAL, en 2021, c'est :

- **près de 148 000 mâles** avec 1 à 30 index publiés dans 11 races distinctes,
- **plus de 8,6 millions de femelles** avec 1 à 19 index publiés dans 9 races différentes,
- **53 000 animaux avec des index génomiques publiés** avec 1 à 13 index dans 3 races.



PRINCIPALES NOUVEAUTÉS DE CETTE ÉVALUATION IBOVAL

Sélection des données mises à disposition de GenEval

52 000

PN non extraits

11 000

troupeaux pour 3/4 CPB seuls

Conformément aux souhaits des Organismes de Sélection, une possibilité de sélection plus drastique des données de naissance poids de naissance et tours de poitrine a été mise en place sur la base de l'Indicateur Synthétique de Sensibilisation ([Réf 1](#)). Cela s'est concrétisé par un tri plus sévère dans 7 races sur 9, en amont de leur mise à disposition, auprès de GenEval. Une fois cette sélection réalisée, il a fallu tester son impact et l'absence de dommages collatéraux.

Première indexation hivernale des Aptitudes Bouchères sur une production de veaux de boucherie en race pure

Après son lancement l'été dernier ([Réf n°2](#)), cet hiver a été l'occasion de renouveler, pour la première fois en hiver, l'indexation sur Aptitudes Bouchères sur une production de veaux de boucherie en race pure (ABvbf_rp) pour les races Limousine et Blonde d'Aquitaine. 655 taureaux bénéficient des 4 index de cette évaluation, 20 mâles de plus que l'été dernier.

ABvbf_rp

450 (+15) LIM

205 (+5) BLA

Apport de nouvelles données

Toujours 12 couples races/pays étrangers considérés dans l'évaluation

Outre les données françaises, 12 autres couples races/pays ont été pris en compte pour l'évaluation IBOVAL 2021_02 (cf. [tableau n°1](#)). Hors Luxembourg, près de 33 000 nouveaux animaux ont été apportés. En ce qui concerne les performances, 22 500 poids de naissance, 10 800 PAT et 11 900 pointages supplémentaires ont été intégrés en plus par rapport à 2020 aux évaluations de la naissance au sevrage. Ces apports font progresser le volume de données étrangères traité de 4 à 7% selon les critères.

[Tableau n°1](#) : Les 12 couples races/pays étrangers qui ont participé à l'évaluation IBOVAL 2021_02

Races	Pays			
	BEL	ESP	LUX	PRT
AUB			☒	
BLA		☒	☒	
CHA		☒	☒	☒
LIM	☒	☒	☒	☒
SAL			☒	☒

Pays : BEL : Belgique, ESP : Espagne, LUX : Luxembourg, PRT : Portugal ; *Races* : AUB : Aubrac, BLA : Blonde d'Aquitaine, CHA : Charolaise, LIM : Limousine, SAL : Salers

Un volume d'apport de données françaises plutôt stable

Le volume annuel d'apport global de données d'abattage est en très légère baisse (-1,2%). 4,5 millions de nouvelles lignes ont été apportées cette année, dont 1,6 pour les indexations de cet hiver.

[Tableau n°2](#) : Effectifs de nouvelles données naissance-sevrage extraites pour les évaluations IBOVAL 2021_02 [212], toutes races confondues et évolution annuelle (par rapport à l'an passé [212/202] ; de même pour l'année précédente [202/192])

Performances	Nombre	212/202	202/192
Poids Nais.	950 000	-5,9%	-4,5%
Cond. Nais.	1 470 000	+2,8%	-2,5%
PAT120	400 000	+5,7%	-2,1%
PAT210	350 000	+3,9%	-0,9%
Pointages	370 000	-1,1%	-0,8%

Pour ce qui est de l'ensemble des autres données, en provenance du SIG, on note globalement une tendance plutôt stable des apports annuels de performances susceptibles d'être utilisés pour l'indexation (cf. [tableau n°2](#)).

Autres particularités intégrées dans l'année qui impactent l'interprétation des indexations et de la diffusion

Nouvelle modification provisoire de calcul des PAT jusqu'au sevrage

L'interprétation des index et des performances prises en compte pour cette indexation doit tenir compte, pour cette indexation (et *a priori* seulement pour celle-ci), d'un retour provisoire effectué en faveur des modalités antérieures à l'été dernier ([Réf n°3](#)) pour le calcul des PAT jusqu'au sevrage. Ceci dans l'attente d'un déploiement complet de nouvelles modalités, sur lesquelles nous aurons l'occasion de revenir, attendu pour les indexations estivales 2021.

Nouvel assemblage bovin pour le calcul des GEBV

Mis en place juste après les indexations de l'hiver dernier ([Réf n°4](#)), les conséquences de son utilisation (meilleure fiabilité mais moindre corrélations entre index) sont à intégrer dans certains cas particuliers pour interpréter l'évolution des index des races concernées lorsque cela est fait seulement d'une année sur l'autre.

Utilisation des PAT120 en race Charolaise

Après une première mise en œuvre plus précoce qu'envisagé, dès l'été dernier, pour palier à l'éventuel déficit de PAT consécutif aux perturbations de la collecte des données de terrain suite au confinement « COVID-19 » ([Réf n°3](#)), la prise en compte des PAT120 dans les indexations de la race Charolaise se poursuit désormais de manière pérenne. Elle impacte donc pour la première fois les indexations hivernales de la race. Là encore, l'utilisation de ces PAT doit être intégrée pour l'appréciation de certains cas (niveau et évolution des index), notamment lorsque cela est fait seulement d'une année sur l'autre.

SYNTHÈSE DES INDEX DIFFUSÉS

L'évolution annuelle du nombre d'index publiés est cette année seulement inhérente à l'arrivée d'informations nouvelles ou la prise en compte de nouveaux phénotypes (Réf n°1 et n°3), car il n'y a pas eu de changement dans les modalités de publication des index (Réf n°5, 6, 7, 8).

Légère progression du nombre d'animaux avec index publiés

+2,7% pour les femelles depuis 2020_02...

Le bilan global de la diffusion des index de femelles figure dans les tableaux n°3 et n°4 présentés ci-après.

Tableau n°3 : Effectifs de femelles pour lesquelles un ou plusieurs index sont diffusés et % de ces femelles qui disposent de l'index considéré (IBOVAL 2021_02) pour chaque race. **Cas des index diffusés en base raciale**

	Aubrac	Bazadaise	Blonde	Charolaise	Gasconne	Limousine	Parthenaise	Rouge	Salers
Toutes	345 505	10 772	1 262 688	3 736 987	49 883	2 143 227	205 955	183 332	306 882
IFNAIS	99.8%	99.8%	99.5%	99.8%	99.3%	99.7%	99.8%	99.7%	97.8%
CRsev	38.1%	60.2%	46.5%	62.4%	53.1%	65.3%	69.4%	56.0%	68.4%
DMsev	38.0%	58.5%	44.1%	61.4%	51.2%	63.2%	68.4%	54.0%	66.7%
DSsev	38.0%	58.5%	44.1%	61.4%	51.2%	63.2%	68.4%	54.0%	66.7%
FOSsev	38.0%	36.5%	25.0%	61.4%	25.9%	54.2%	68.4%	54.0%	66.7%
REACsev	2.2%	18.8%	3.2%	1.9%	1.4%	4.9%	17.1%	2.5%	5.1%
COMPsev	14.2%	24.6%	12.3%	11.4%	8.7%	23.2%	36.2%	17.5%	21.5%
ISEVR	36.7%	55.6%	42.5%	60.1%	47.5%	62.0%	67.6%	52.8%	64.1%
AVel	99.8%	99.8%	99.5%	99.8%	99.3%	99.7%	99.8%	99.7%	97.8%
ALait	38.1%	60.2%	46.5%	62.4%	53.1%	65.3%	69.4%	56.0%	68.4%
MERPsev	38.1%	60.2%	46.5%	62.4%	53.1%	65.3%	69.4%	56.0%	68.4%
IVMAT	36.7%	55.6%	42.5%	60.1%	47.5%	62.0%	67.6%	52.8%	64.1%
CRpsf		18.4%	6.5%	11.3%		4.8%	9.9%	6.5%	
MORPHOpsf				17.0%		20.6%		14.5%	
IABjbf			5.5%	9.7%		7.5%	17.9%	12.8%	7.6%

Tableau n°4 : Effectifs de femelles pour lesquelles un ou plusieurs index sont diffusés et % de ces femelles qui disposent de l'index considéré (IBOVAL 2021_02) pour chaque race. **Cas des index diffusés en base troupeau**

	Aubrac	Bazadaise	Blonde	Charolaise	Gasconne	Limousine	Parthenaise	Rouge	Salers
Toutes	34 309	3 097	63 872	124 117	5 242	98 200	5 187	7 458	30 380
IFNAIS	99.7%	99.9%	99.7%	99.4%	99.7%	99.3%	99.6%	99.9%	99.8%
CRsev	16.1%	32.1%	15.6%	29.6%	13.4%	18.2%	54.7%	9.0%	23.4%
DMsev	16.3%	32.3%	15.9%	30.2%	12.2%	17.9%	54.1%	9.0%	23.3%
DSsev	16.3%	32.3%	15.9%	30.2%	12.2%	17.9%	54.1%	9.0%	23.3%
FOSsev	16.3%	31.9%	15.4%	30.2%	11.1%	17.8%	54.1%	9.0%	23.3%
REACsev	1.7%	16.7%	2.1%	1.2%	0.6%	2.8%	24.2%	1.0%	2.3%
COMPsev	10.2%	28.2%	10.4%	11.4%	6.7%	11.5%	50.7%	7.7%	16.4%
AVel	99.7%	99.9%	99.7%	99.4%	99.7%	99.3%	99.6%	99.9%	99.8%
ALait	16.1%	32.1%	15.6%	29.6%	13.4%	18.2%	54.7%	9.0%	23.4%
MERPsev	16.1%	32.1%	15.6%	29.6%	13.4%	18.2%	54.7%	9.0%	23.4%
CRpsf		8.4%	1.0%	2.4%		0.8%	6.7%	0.0%	
MORPHOpsf				7.1%		3.5%		1.3%	

La première ligne fournit, par race, le nombre total de femelles qui ont des index publiés puis, pour chaque index, le pourcentage de femelles pour lesquelles cet index est diffusé.

Globalement, ce sont 8,6 millions de femelles qui ont des index publiés, soit 2,7% de plus que l'an

passé. La progression des effectifs globaux de vaches et génisses avec index va de +1,5% pour les races Rouge des Prés et Gasconne des Pyrénées à environ +5% en races Parthenaise, Aubrac et Bazadaise.

... Mais significativement moins de femelles présentes dans les troupeaux en 2021

1,34 million, soit 16% des femelles avec index (base IFNAIS), étaient présentes dans des troupeaux au moment de la préparation des index pour diffusion. On note que cet effectif est en forte baisse cette année, de -7,5% par rapport à l'an passé (-2,1% l'année précédente). Sur les index jusqu'au sevrage la baisse est aussi sensible : de -5,4% contre -3,7% l'année d'avant.

Pour ce qui est des index en base raciale (cf. [tableau n°3](#)), on dénombre 3,1% de femelles supplémentaires avec index diffusés par rapport à l'an passé (de +2% en races Gasconne des Pyrénées et Salers à +5,2% en Parthenaise). C'est bien évidemment pour IFNAIS et AVel que les taux (stables) de diffusion sont les plus importants, notamment en raison de la publication de ces index ouverte aux troupeaux en CPB. La part de femelles avec index pour le comportement (COMPsev) et les indexations post-sevrage progresse de nouveau légèrement, contrairement à celle des autres index naissance-sevrage. Mais le fait marquant cette année est surtout la progression significative (environ + 2%)

des taux d'index CRsev, ALait et tous ceux qui leurs sont liés en race Charolaise, en lien avec la prise en compte des PAT120 dans l'indexation. Ce bilan reflète également la diversité des pratiques CPB/VA0/VA4 en fonction des zones (Aubrac vs Parthenaise) et/ou des races (Aubrac vs Salers par exemple). Divergences également en matière d'antériorité de collecte de certaines performances (pour FOSsev par exemple), ou de dynamiques raciales variables (index comportement et indexations post-sevrage).

En ce qui concerne les femelles diffusées en base troupeau (cf. [tableau n°4](#)), on observe une baisse globale d'effectifs de -5,6% depuis l'an passé (de -14% en races Rouge des Prés et Charolaise à +9,7% en race Parthenaise). Pour ce qui est des index, on note, avec des effectifs moindres, à peu près les mêmes tendances globales que celles décrites pour les index diffusés en base raciale.

+6,2% pour les mâles depuis 2020_02

On observe de nouveau une progression sensible, de +6,2 %, du nombre de taureaux publiés en un an. Le seuil des 150 000 mâles avec index diffusés est proche (cf. [tableaux n°5 et n°6](#)).

Tableau n°5 : Effectifs de taureaux publiés pour IBOVAL 2021_02 par race : tous taureaux confondus (colonne « Tous »), puis pour chaque index ou groupe d'index d'effectif commun (ABvbf, ISEVR et MORPHOpsf)

Races	Tous	xt sur VL			Index de la naissance jusqu'au sevrage								Index post-sevrage						
		IFNxt	ABvbf	ABvbf	IFNAIS	REAC	COMP	ISEVR	AVel	ALait	MERPsev	IVMAT	CRpsf	Morpho	RIAP	EFCAR	ICRCjbf	CONjbf	IABjbf
AUB	8 522				7 078	38	413	2 405	4 501	938	2 306	2 405			45	2 499			
BAZ	218				161	21	18	67	138	36	67	67	33		65				
BBF	619	568	417																
BLA	20 283	198	110	205	17 697	308	1 172	7 357	11 645	3 916	7 240	7 330	1 026		296	5 617	2 687	2 669	2 945
CHA	67 746	591	366		61 740	385	2 607	48 415	44 233	27 611	48 311	48 415	4 389	6 410	915	11 225	21 616	22 090	14 245
GAS	995				821	1	34	335	555	153	328	331				252			
I95	105	105	68																
LIM	37 486	403	335	450	34 489	1 189	5 079	27 887	21 004	14 426	27 845	27 861	1 814	7 139	314	8 470	10 480	9 119	17 112
PAR	2 906				2 619	339	730	2 108	1 900	1 235	2 071	2 108	369		94	1 114	993	983	1 534
ROU	2 846				2 462	34	257	1 269	1 719	746	1 252	1 269	189	335	75	943	536	529	775
SAL	6 254				5 295	169	637	3 130	3 236	1 346	3 114	3 127			42	1 548	548	548	891
Total	147 980	1 865	1 296	655	132 362	2 484	10 947	92 973	88 931	50 407	92 534	92 913	7 820	13 884	1 781	31 733	36 860	35 938	37 502

Cet état des lieux global permet tout d'abord (comme pour les femelles) de constater quelles indexations sont réalisées dans chaque race. Il permet ensuite de voir l'importance de chaque indexation dans les résultats produits. La plupart des taureaux (plus de 89% du total) sont publiés *a minima* sur IFNAIS. 63% (+1,5%) des diffusés disposent d'ISEVR et de valeurs maternelles pour

les index jusqu'au sevrage (AVel, MERPsev et IVMAT). L'index ALait concerne 34% des taureaux, soit +2,2 points par rapport à l'an passé. Pour ce qui est des indexations post-sevrage, EFCAR et ABjbf sont connus pour 21 à 25% des taureaux avec index publiés. Pour les autres indexations, la part des taureaux qui en disposent est nettement plus faible (inférieure à 10%).

Tableau n°6 : Evolution, en %, du nombre de taureaux publiés pour IBOVAL 2021_02 par rapport à IBOVAL 2020_02, par race : tous taureaux confondus, puis pour chaque index ou groupe d'index d'effectif commun (ABvbf, ISEVR et MORPHOpsf)

Races	Tous	xt sur VL		Index de la naissance jusqu'au sevrage									Index post-sevrage						
		IFNxt	ABvbf	ABvbf	IFNAIS	REAC	COMP	ISEVR	Avel	Alait	MERPsev	IVMAT	CRpsf	Morpho	RIAP	EFCAR	ICRCjbf	CONjbf	IABjbf
AUB	6.5%				7.9%	5.6%	19.7%	5.1%	6.2%	6.0%	4.8%	5.1%			2.3%	8.4%			
BAZ	9.5%				11.8%	10.5%	28.6%	11.7%	6.2%	20.0%	11.7%	11.7%	10.0%		3.2%				
BBF	5.8%	6.0%	13.9%																
BLA	5.6%	3.1%	2.8%		6.2%	6.6%	21.5%	8.7%	8.5%	16.8%	9.1%	8.7%	4.7%		11.3%	5.8%	18.0%	18.4%	6.2%
CHA	7.4%	3.3%	5.2%		8.1%	5.5%	24.9%	11.7%	9.8%	16.5%	11.7%	11.7%	6.9%	6.8%	6.1%	4.2%	17.1%	17.2%	10.3%
GAS	4.5%				5.4%	0.0%	25.9%	5.3%	5.7%	7.7%	5.5%	5.8%				6.8%			
I95	6.1%	6.1%	7.9%																
LIM	4.8%	7.8%	7.4%		5.2%	2.4%	19.0%	5.8%	7.3%	9.9%	5.8%	5.7%	4.1%	6.5%	6.8%	5.9%	10.6%	11.2%	6.6%
PAR	4.9%				5.4%	5.9%	17.6%	5.6%	5.8%	5.6%	5.8%	5.6%	7.0%		11.9%	6.3%	9.4%	9.5%	6.2%
ROU	4.9%				5.1%	3.0%	23.6%	4.4%	5.5%	5.2%	4.6%	4.4%	3.3%	15.1%	4.2%	5.4%	4.3%	4.3%	5.0%
SAL	4.7%				5.5%	11.9%	18.8%	5.2%	5.0%	6.2%	5.3%	5.3%			13.5%	5.4%	10.0%	10.0%	8.3%
Total	6.2%	5.2%	8.4%		6.8%	4.6%	20.7%	8.9%	8.4%	13.6%	9.0%	8.9%	5.9%	6.8%	7.4%	5.5%	14.7%	15.2%	7.9%

Quasiment tous les 8 639 taureaux supplémentaires avec index depuis l'an passé disposent d'IFNAIS (98%). On constate que l'indexation relative au comportement (COMPsev) continue à monter en puissance. À l'inverse, on note une relative désaffection pour ce qui est des pesées post-sevrage. Enfin, on note une dynamique positive légèrement supérieure pour les lignes d'index des races avec diffusion d'index génomiques (Charolaise, Limousine et Blonde d'Aquitaine), surtout pour les indexations IABjbf.

Moins d'un quart (23,5%, soit -0,8%) des taureaux avec au moins un index publié sont dits « actifs », c'est-à-dire pères de veaux sur l'une ou l'autre des 2 dernières campagnes. Ce taux varie d'environ 40% en races Aubrac et Bazadaise à moins de 18% en race Charolaise.

L'IMPACT DE LA GÉNOMIQUE S'ACCROIT DANS LES INDEX PUBLIÉS

Avec 53 261 animaux avec des index génomiques de publiés cet hiver, dont 56% de mâles, l'impact de la génomique poursuit sa progression dans les races concernées. En un an (Réf. n°9), on enregistre 4 251 mâles génotypés supplémentaires publiés (+17%) et 7 147 femelles (+44%). Le bilan global des animaux pour lesquels sont publiés des index

génomiques est présenté dans les tableaux n°7 et n°8 ci-après.

Pour les mâles (cf. tableau n°7), l'augmentation annuelle va de +11% en race Limousine jusqu'à +27% en race Blonde d'Aquitaine.

Tableau n°7 : Répartition des mâles avec des index génomiques publiés pour IBOVAL 2021_02, qu'ils soient pères de veaux sur l'une ou l'autre des 2 dernières campagnes (=actifs) ou qu'ils ne le soient pas (anciens, jamais produit ou encore trop jeunes pour l'être (=autres))

Mâles	Blonde d'A	Charolaise	Limousine
Actifs	991	3 887	2 647
Autres	1 238	16 032	4 992
Total	2 229	19 919	7 639

Pour les femelles (cf. tableau n°8), on note une augmentation annuelle de +24% en race Charolaise et de +151% en race Blonde d'Aquitaine.

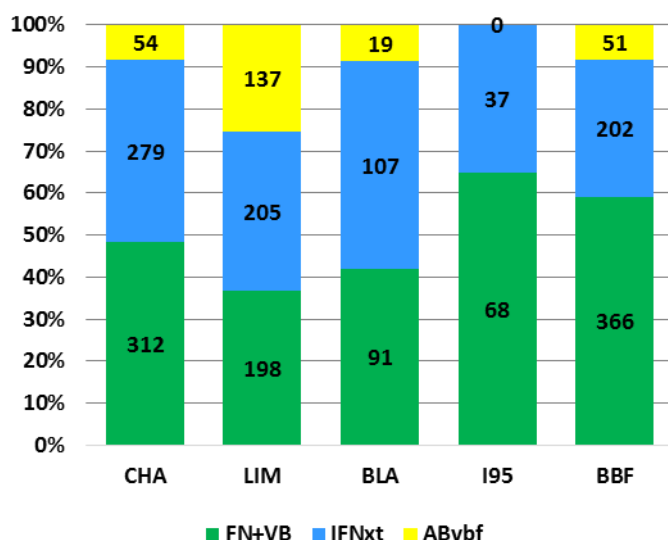
Tableau n°8 : Répartition des femelles avec des index génomiques publiés pour IBOVAL 2021_02, que ce soit en base raciale ou en base troupeau

Femelles	Blonde d'A	Charolaise	Limousine
Base raciale	4 185	15 426	3 818
B. troupeau	13	21	11
Total	4 198	15 447	3 829

Nouvelle indexation de taureaux de races à viande sur support maternel croisé

Après la mise en place de l'indexation de la facilité de naissance sur support croisé (IFNxt, [Réf n°10](#)) en 2018, les utilisateurs de ce type de reproducteurs disposent d'une offre large de taureaux connus sur cette aptitude conjointement aux caractéristiques bouchères sur la production de veaux ([Réf n°11](#)). Ainsi, 1 035 des 2 126 taureaux publiés cet hiver, soit 48,7% (+2% supplémentaires), sont connus à la fois sur index IFNxt et ABvbf. Bilan complet ci-après (cf. [figure n°1](#)).

Figure n°1 : Répartition, par race, des taureaux selon la nature des index publiés (effectif et idée du pourcentage de la race et de la catégorie) ; ceci sur les catégories ABvbf seul (en jaune), IFNxt seul (en bleu) et IFNxt+ABvbf (en vert) – Résultats IBOVAL 2021_02



Globalement, c'est en race Charolaise que l'on observe le plus de taureaux disposant de l'une ou l'autre de ces deux indexations (645, soit 29,1%) suivie de près par la race Blanc Bleu (619).

En un an, 104 nouveaux taureaux disposent d'index publiés, avec une progression légèrement plus forte sur ABvbf (+100) que sur IFNxt (+92). Près de la moitié des nouvelles indexations le sont en race Blanc Bleu. C'est en race Limousine que l'on note le plus de nouveaux taureaux différents avec indexation 37/104, soit 36%.

Taureaux avec des index « Interbeef » en race Charolaise et Limousine

Rappelons enfin que les races Charolaise et Limousine disposent également d'index internationaux actualisés semestriellement (à peu près aux mêmes dates que pour les index français), ce qui favorise notamment leur diffusion à travers le monde, en offrant une base commune de comparaison quelle que soit leur provenance parmi les 13 pays participant actuellement à Interbeef (Slovénie et Lettonie en supplément par rapport à l'an passé) ([Réf n°12](#)).

Trois caractères sont évalués en routine actuellement, à savoir le poids au sevrage, le poids naissance et les conditions de naissance, avec leurs aspects directs et maternels.

Dans la continuité des accords avec les Organismes de Sélection concernés, les indexations se sont donc traduites par la mise à disposition d'index pour 4 861 taureaux (uniquement sans index IBOVAL mais présents au SIG), soit 3,4% de plus que l'an passé, ceci selon le détail présenté dans les [tableaux n°9 à n°11](#) présentés ci-après.

Tableau n°9 : Nombre et évolution annuelle d'index diffusés par race pour l'évaluation « Naissance-Vêlage » Interbeef de mars 2021

Naissance Vêlage	Charolaise		Limousine	
	Nbre	Evol. 21/20	Nbre	Evol. 21/20
IFNAIS seul	84	-60%	123	-25%
AVel seul	13	-28%	36	0%
IFNAIS & AVel	57	-5%	235	1%
Total :	154	-46%	394	-9%

Tableau n°10 : Nombre et évolution annuelle d'index diffusés par race pour l'évaluation « Croissance-Allaitement » Interbeef de mars 2021

Croissance Allaitement	Charolaise		Limousine	
	Nbre	Evol. 21/20	Nbre	Evol. 21/20
CRsev seul	1 151	-12%	982	+16%
ALait seul	76	+69%	97	+21%
CRsev & ALait	1 310	+30%	1 286	+10%
Total :	2 537	+8%	2 365	+13%

On note que les effectifs et la dynamique sont nettement plus favorables au sein du groupe « Croissance-Allaitement » que « Naissance-Vêlage ».

Tableau n°11 : Bilan de synthèse et évolution annuelle des index diffusés pour l'évaluation Interbeef de mars 2021

Bilan global	Charolaise		Limousine	
	Nbre	Evol. 21/20	Nbre	Evol. 21/20
Nais.-Vêl.	48	-61%	111	-13%
Crois.-Allait.	2 431	+11%	2 082	+16%
Nai-Vêl & Cr-Al.	106	-35%	283	-7%
Total :	2 385	+4%	2 476	+11%

MÉTHODES ET RÉSULTATS DES ÉVALUATIONS IBOVAL 2021_02

Le document répertoriant les méthodes et les résultats de synthèse de l'indexation, est accessible par tous sur le site web de l'Institut de l'Élevage (www.idele.fr). La version 2021 de ce document paraîtra dans les prochaines semaines.

LISTES DES RÉSULTATS INDIVIDUELS IBOVAL 2021_02

Les index sont disponibles, après s'être identifié, selon les accords avec les OS, sur le site web de l'Institut de l'Élevage (<http://indexgenetique.idele.fr>). Pour ce qui est des taureaux autorisés à l'IA, les informations exhaustives et actualisées les concernant sont toujours accessibles à l'aide de ce même lien ([Réf. n°13](#)).

CONCLUSION

En un an, de nombreuses modifications ont été intégrées, dont plusieurs pour la première fois pour ces index hivernaux (sélection plus drastiques des données de naissance, mise en place de l'évaluation ABvbf race pure) pour fournir, en ce début d'année 2021, des outils d'aide à la décision les plus pertinents possibles pour couvrir une très large palette de besoins des éleveurs et de leur environnement technique et commercial.

RÉFÉRENCES

1. [Réf Note IBOVAL mars 2021 sur la sélection des données](#)
2. [Institut de l'Élevage – GenEval, 2020, note IBOVAL n°92, Lancement d'une évaluation sur performances à l'abattage des veaux de boucherie de race pure, septembre 2020, 8 pages](#)
3. [Institut de l'Élevage – GenEval, 2020, note IBOVAL n°91, IBOVAL 2021 01 : bilan estival des adaptations « COVID-19 », août 2020, 8 pages](#)
4. [Institut de l'Élevage – GenEval, 2020, note IBOVAL n°90, Les GEBV produits à partir de l'été 2020 le sont sur la base d'une connaissance affinée du génome bovin, juillet 2020, 3 pages](#)
5. [Institut de l'Élevage – INRA, 2017, note IBOVAL n°77, Refonte des règles de diffusion des index polygéniques IBOVAL, janvier 2017, 6 pages](#)
6. [Institut de l'Élevage – INRA, 2017, note IBOVAL n°78, IBOVAL 2017 : Première large diffusion des index génomiques, mars 2017, 7 pages](#)
7. [Institut de l'Élevage – INRA, 2017, note IBOVAL n°79, IBOVAL 2017 : le point sur la comparabilité des index, mai 2017, 7 pages](#)
8. [Institut de l'Élevage – GenEval, 2019, note IBOVAL n°85, Bilan des évaluations IBOVAL 2019 02, mars 2019, 7 pages](#)
9. [Institut de l'Élevage – GenEval, 2020, note IBOVAL n°88, IBOVAL 2020 02 : bilan d'une indexation de transition, avril 2020, 6 pages](#)
10. [Institut de l'Élevage – INRA, 2018, note IBOVAL n°82, IFNxt : nouvel index facilité de naissance de taureaux viande utilisés sur support maternel laitier, janvier 2018, 7 pages](#)
11. [Institut de l'Élevage – INRA, 2015 ; Evaluation multiraciale sur les performances à l'abattage des veaux de boucherie en ferme, janvier 2015, 5 pages](#)
12. [Institut de l'Élevage – GenEval, 2020 ; note IBOVAL n°93, Interbeef : de nouveaux index pour les taureaux, novembre 2020, 7 pages](#)
13. [Lien direct pour l'accès aux index officiels des taureaux](#)