

La santé du veau laitier de 0 à 6 mois

Les éleveurs nous parlent des moments clés à bien gérer

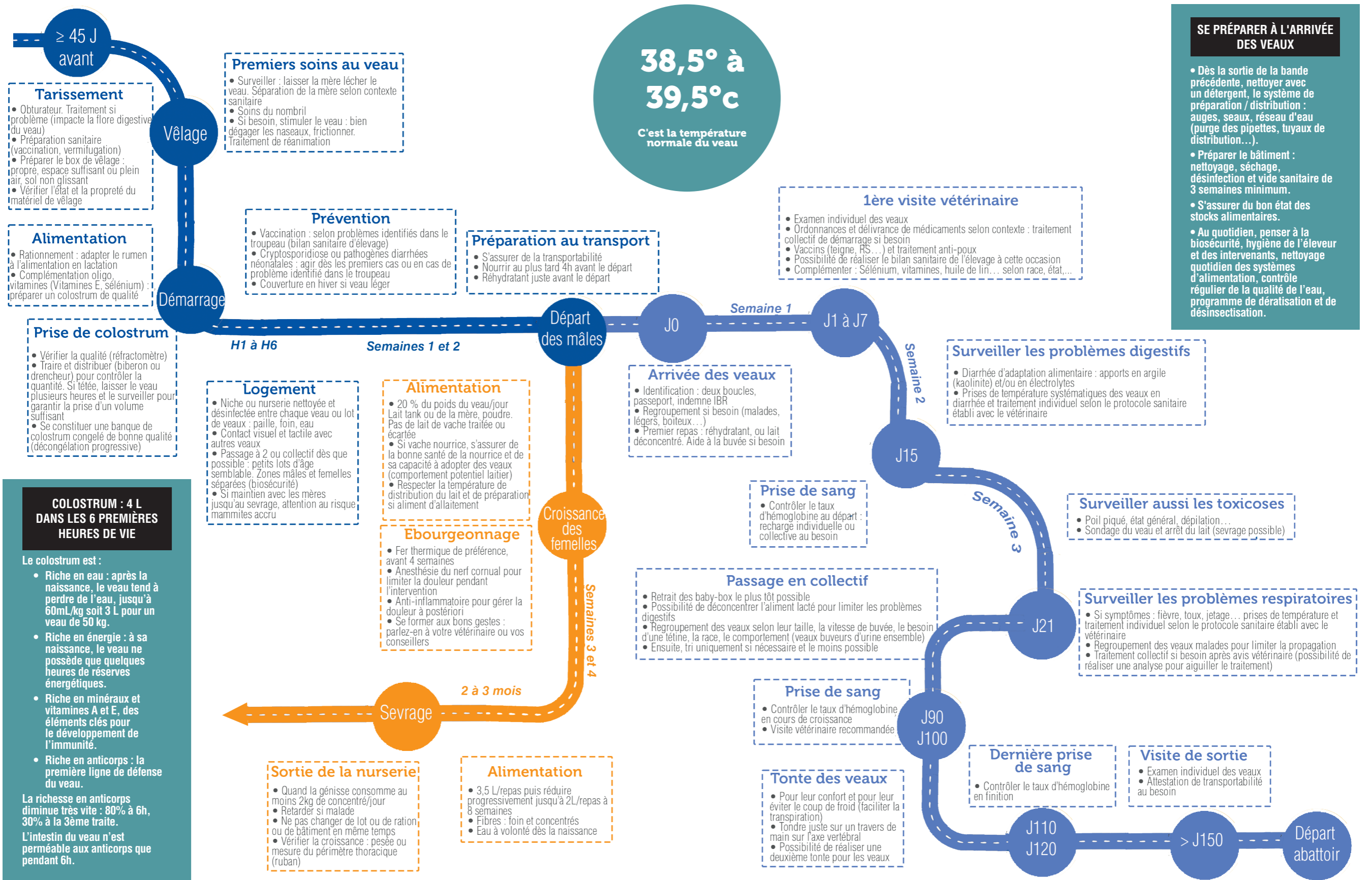
Deux groupes d'éleveurs laitiers et de veaux de boucherie ont reconstruit, avec l'aide de vétérinaires, le parcours santé du jeune veau, de sa naissance en élevage laitier à son élevage en atelier de veaux de boucherie. Quelques étapes clés à ne pas négliger pour garantir la bonne santé du veau tout au long de sa carrière.

Des recommandations à discuter avec son vétérinaire pour adapter au contexte de l'élevage.



EN ÉLEVAGE LAITIER

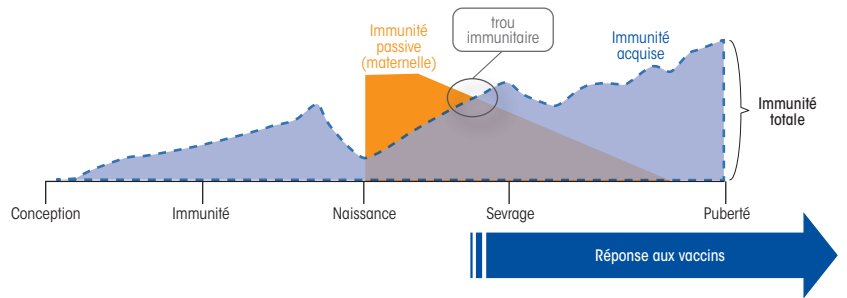
EN ÉLEVAGE DE VEAUX DE BOUCHERIE



POUR EN SAVOIR PLUS :

L'IMMUNITÉ DU VEAU

- La vache ne transmet pas d'anticorps au fœtus : tout se joue après la naissance grâce au colostrum.
- Le veau possède **une immunité innée**, mais celle-ci est peu efficace et peu spécifique.
- L'**immunité passive** est transmise par la mère à la naissance, via les anticorps présents dans le colostrum. La quantité d'anticorps dans le colostrum diminue de moitié dans les 12 premières heures de vie. Elle protège le veau au maximum pendant 2 à 3 semaines. On peut enrichir le colostrum en anticorps spécifiques, c'est-à-dire qui ciblent un type de maladie, en vaccinant la mère.
- L'immunité active vient des anticorps que le veau produit au cours de son développement. Elle est maximale et totalement fonctionnelle à l'âge de 4 à 6 mois. La vaccination du veau permet de stimuler cette immunité et de la rendre plus spécifique, c'est-à-dire efficace contre un type de maladie.



Légende : Le moment du trou immunitaire peut varier en fonction de l'alimentation ou de la pression pathogène dans le milieu de vie. (Source : Maillard et Guin 2013)

Entre la baisse de l'immunité passive et la mise en place de l'immunité active, le veau est mal protégé, et donc vulnérable aux infections. On parle de « trou immunitaire ». Celui-ci dépend de la quantité d'anticorps reçus par le colostrum, et advient souvent autour de 2 semaines d'âge.



CO'INNOVEAU

LES VEAUX MÂLES LAITIERS : COCONSTRUIRE ENTRE FILIÈRES POUR SE PRÉPARER AUX CHANGEMENTS

Un projet qui fait dialoguer éleveurs laitiers et éleveurs de veaux de boucherie, partager leurs connaissances sur le bien-être et la santé des veaux, apprendre à se connaître et comprendre les enjeux des deux maillons de l'élevage des veaux mâles.

L'objectif est de réfléchir ensemble à la meilleure valorisation de ces veaux, d'imaginer de nouveaux modèles technico-économiques d'élevage des veaux mâles pour, demain, s'adapter à un contexte en pleine mutation.



L'élevage des veaux est soumis à une réglementation européenne, qui régit les conditions de logement, d'alimentation et de conduite d'élevage de la naissance à 6 mois.

REMERCIEMENTS

Nous remercions l'ensemble des éleveurs laitiers et des éleveurs de veaux de boucherie qui ont participé à la conception de ce document : ALLAINGUILLAUME Hélène, BAHUON Julien, BARBE Carole/Frédéric, BARRÉ Philippe, BOULARD Franck, BREAL Didier, BRIAND Yvonnick/Anne, CHEVILLON Marie-Françoise, COURTEL Stéphane, DUNOT Benjamin, DUVAL Sabrina, HUAU Patrice, JOLY Matthieu, JOUAN Fabrice, JUTEL Pierre-Yves, LEMOT Grégoire, MARCADE Yven, ORHAN Adeline, RIBOURDOUILLE Christelle, SEBODE Jean-Christophe, SEGUINEAU Corentin

Auteurs : Béatrice MOUNAIX, Carole TOCZE et Magdélina CHANTEPERDRIX (Idele), David LE GOIC (SNGTV), Cyrielle MARZIN-BRIAT (Agrial).

Conception et mise en page : Sarah DAUPHIN (Idele) •
Crédits photos : Institut de l'Élevage • Réf : 00 23 403 014

Contact : Béatrice MOUNAIX • beatrice.mounaix@idele.fr • www.idele.fr

