

Évaluation génétique des bovins allaitants



UNE SECONDE INDEXATION IBOVAL ANNUELLE A PARTIR DE L'ETE 2013

Les progrès réalisés ces dernières années à toutes les étapes des évaluations génétiques IBOVAL permettent aujourd'hui la mise en place d'une seconde indexation annuelle IBOVAL. Cette note se propose d'en expliquer le fondement, les modalités de production et la valorisation qui sera faite de ces données.

UNE SECONDE EVALUATION TRES ATTENDUE

La réalisation d'une seconde indexation annuelle des bovins allaitants (IBOVAL) est une demande déjà ancienne, exprimée par de nombreux éleveurs et organisations professionnelles. Son absence était le principal reproche formulé lors des deux dernières enquêtes qualité effectuées dans le cadre de la certification ISO 9001 :2008 des évaluations génétiques bovines.

Grâce aux progrès effectués ces dernières années dans la gestion et le traitement des données, le développement des moyens informatiques et une automatisation croissante des processus de production et de diffusion des index, l'INRA et l'Institut de l'Élevage peuvent désormais répondre à ce souhait.

L'interprofession Génétique des Ruminants « France Génétique Elevage -FGE- » a donc validé la mise en œuvre progressive d'une seconde indexation IBOVAL annuelle à partir de l'année 2013.

Numéro 63, juin 2013
Référence 00 13 71 033

CREATION D'UNE INDEXATION DITE « INTERMEDIAIRE »

La construction du calendrier prévisionnel de production d'index pour cette indexation intermédiaire résulte d'un compromis entre différents aspects :

- L'intérêt technique ;
- La demande majoritaire des utilisateurs ;
- Une bonne cohérence entre les deux indexations annuelles ;
- La faisabilité de réalisation.

Figure n°1 : Calendrier prévisionnel IBOVAL 2014_01

Calendrier prévisionnel indexation publication IBOVAL 2014_01 (été 2013)

6 races concernées : Bazadaise, Blonde d'Aquitaine, Charolaise, Limousine, Parthenaise, Rouge des Prés

Indexations : IBOVAL jusqu'au sevrage

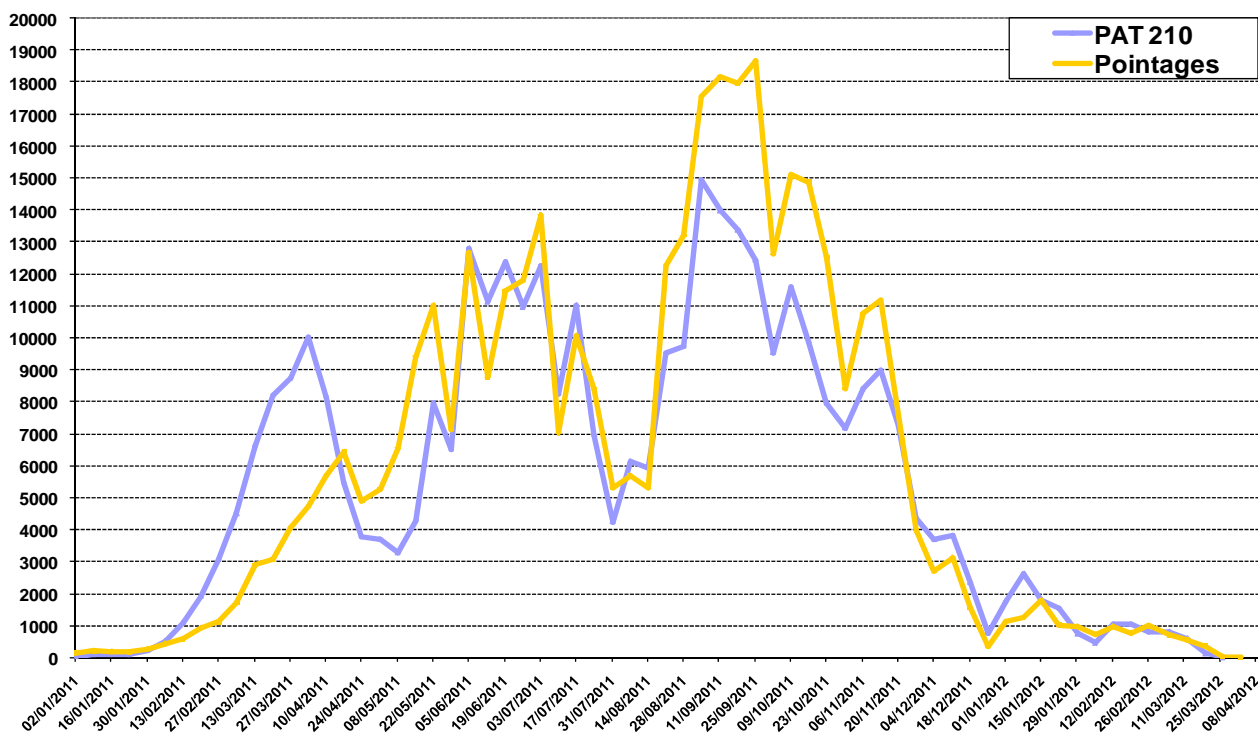
Calendrier commun aux 6 races	
Date de fin des apports de données prises en compte (1)	27 juin 2013
Chargement des index au SIG	Semaine n°39 (23 au 27/09/13)
Mise à disposition des listes BGTA seulement via un accès web	Semaine n°40 (30/09/13 au 04/10/13)

(1) Informations de naissance, de croissance et de pointage jusqu'au sevrage

L'examen de la répartition des vêlages par mois de vêlage (qu'il s'agisse de primipares ou de l'ensemble des vaches) montre un étalement important tout au long de l'année. Echelonnement qui a plutôt tendance à se renforcer sur la dernière décennie. Ainsi, prétendre satisfaire au plus près les besoins en index de chacun semble difficile. Il paraît préférable de rechercher un compromis le plus favorable entre besoins majoritaires

d'utilisation de nouveaux index pour les accouplements ou les différents tris opérés en élevage et richesse de l'information nouvellement disponible au regard de la collecte d'informations qui peuvent être exploitées. L'examen de la réalisation des opérations de pesées et pointages (cf. Figure n°2) montre principalement deux pics de collecte. Un premier au printemps et un second, plus prononcé, à l'automne.

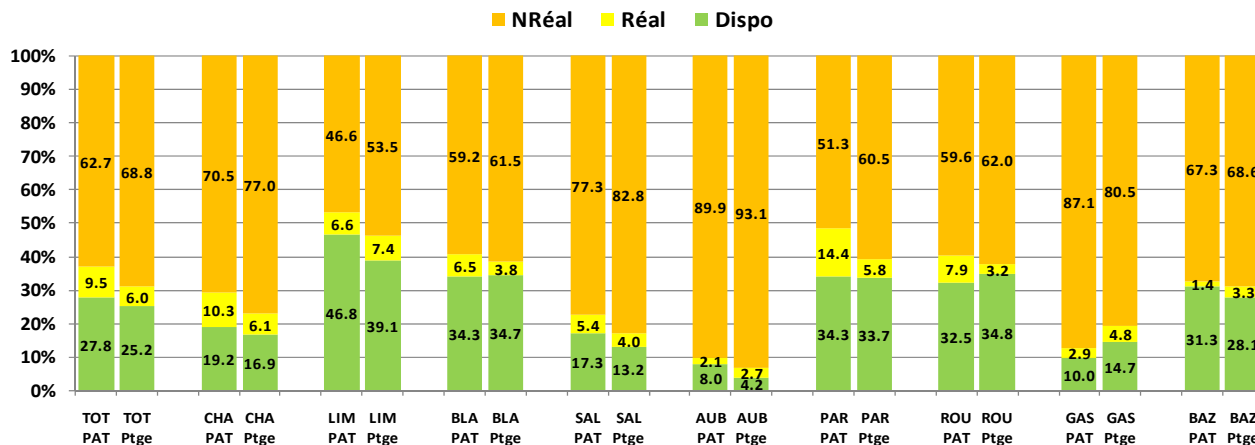
Figure n°2 : Distribution, par semaine de réalisation, du nombre de pointages et de pesées permettant le calcul des PAT210 jours, ceci pour les veaux des 9 races bovines allaitantes indexées, nés lors de la campagne de naissance 2011 (du 01/08/2010 au 31/07/2011)



En retenant le 1^{er} octobre comme meilleur compromis possible de publication des index pour cette nouvelle évaluation, les extractions doivent être réalisées au 1^{er} juillet. La simulation de cette hypothèse sur les

veaux de la campagne de naissance 2011 (cf. Figure n°3) montre qu'à cette date on peut espérer disposer de 30 et 40% des PAT210 et 25 à 30% des pointages, avec des variations assez sensibles entre races.

Figure n°3 : Pourcentage de P210 (PAT) et de pointages (Ptge) des veaux de la campagne de naissance 2011 (nés du 01/08/10 au 31/07/11) disponibles lors des extractions du Système national d'Informations Génétiques des bovins -SIG- (Dispo), non disponibles au SIG mais réalisés (Réal), non réalisés (NRéal) en extrayant les données au 1^{er} juillet 2011 ; ceci au total (TOT) et par race



NB : En jaune figure le pourcentage de performances collectées mais non présentes au SIG en considérant une durée moyenne constatée de mise à disposition de 3 semaines pour un PAT et de 2 pour un pointage

Modalités de réalisation

L'indexation dite « intermédiaire » sera très exactement effectuée de la même manière que l'indexation IBOVAL dite « principale » qui la précèdera. Cette stricte iso-fonctionnalité signifie qu'il n'y aura pas d'évolution de méthode ni de modification de programme, ceci de l'extraction des données jusqu'à la publication des résultats.

Le « plus » de cette indexation intermédiaire consistera dans la prise en compte des informations nouvellement disponibles depuis la précédente extraction.

Traitement conjoint des races

Les différentes races concernées seront traitées conjointement. Les opérations d'extractions tout comme la diffusion d'informations seront donc concomitantes (cf. calendrier prévisionnel Figure n°1, page n°1).

Déploiement progressif sur deux ans

La seconde indexation annuelle montera en charge progressivement, sur deux années. Ceci à la fois pour ce qui est du nombre de races concernées par une évaluation que pour ce qui est du nombre d'indexations effectuées :

- **Été 2013** : 6 races sur 9 concernées (hors races rustiques Aubrac, Gasconne et Salers -*impact limité pour celles-ci* ; cf. Figure n°3-), avec réalisation des seules indexations jusqu'au sevrage (*demande prioritaire des utilisateurs*) ;
- **A partir de l'été 2014** : même nombre d'indexations pour l'indexation intermédiaire que pour l'indexation principale qui aura précédé (que ce soit pour les aspects sevrage, post-sevrage ou races).

Caractéristiques

L'arrivée de cette seconde indexation annuelle nécessitait de préciser différents éléments tels que la constitution de la campagne de référence et la base de référence. Lorsque l'on compare les modalités actuelles pour « IBOVAL 2013 » (cf. seconde colonne de la Figure n°4) avec celles retenues pour les indexations de l'année suivante introduisant la double indexation annuelle (colonnes de droite) on note les évolutions suivantes :

- La campagne de référence de l'indexation de l'été est décalée d'une année complète (la plupart des veaux de la campagne seront en effet nés lors des extractions), c'est pourquoi, en cohérence avec la terminologie actuelle, on parlera déjà d'indexation 2014 ;
- La caractérisation générale de l'indexation de l'année ne peut plus être simplement une année mais doit être accompagnée du rang d'indexation pour savoir quelle indexation est évoquée :
 - Rang 1 pour l'indexation de l'été qui ne valorisera qu'une partie des informations de la campagne de référence, d'où la notion d'indexation « **intermédiaire** » pour cette indexation ;
 - Rang 2 pour l'indexation de l'hiver suivant qui valorisera la plupart des informations de la campagne de référence, d'où la notion d'indexation « **principale** » pour cette indexation ;
- Le principe de mobilité de la base de référence est maintenu, y compris pour l'indexation intermédiaire, afin d'exprimer chaque publication d'index par rapport aux 5 années les plus récentes et complètes en termes de données prises en compte.

Figure n°4 : Terminologie et caractéristiques principales des campagnes et bases de référence pour les prochaines indexations IBOVAL jusqu'au sevrage

Indexations jusqu'au sevrage		Organisation actuelle Exemple : IBOVAL 2013	Intermédiaire IBOVAL 2014_01	Principale IBOVAL 2014_02
Campagne de référence (CR)		2012	2013	2013
Détail naissances sur CR		[01/08/11-31/07/12]	[01/08/12-31/07/13]	[01/08/12-31/07/13]
Base de référence	Libellé*	RR.PF.12	RR.PF.13.1	RR.PF.13.2
	Années	5 ans	5 ans	5 ans
	Camp. nais.	[2008-2012]	[2008½-2012½]	[2009-2013]
	Détail	[01/08/07-31/07/12]	[01/02/08-31/01/13]	[01/08/08-31/07/13]

* RR = Race, PF = type d'évaluation, ici Performances en Ferme, 13 = Campagne de référence, 1 ou 2 = rang d'indexation

PUBLICATION DES INDEX

Accessibles à tous via le SIG

L'indexation IBOVAL 2014_01 de l'été 2013 s'accompagnera d'une mise à disposition des index planifiée fin septembre (cf. calendrier prévisionnel Figure n°1, page n°1), ceci pour l'ensemble des races concernées.

Listes BGTA via le web

Le contenu actualisé disponible

Seule une partie du volet « listes » des BGTA va être actualisé et mis à disposition sous forme de fichiers PDF à l'issue de cette indexation intermédiaire. Ainsi, sur la base d'inventaires actualisés, le « BGTA Listes 2014_01 » sera chronologiquement composé de la manière suivante en octobre 2013 :

- Page de couverture ;
- Page d'explications relative aux index jusqu'au sevrage des taureaux ;
- Liste des index jusqu'au sevrage des taureaux pour lesquels des veaux sont nés dans le troupeau durant la campagne 2013 ;
- Page d'explications relative aux index jusqu'au sevrage des femelles ;
- Liste des index des vaches ;
- Liste des index des génisses.

A partir de mi 2014, date à laquelle les indexations post-sevrage bénéficieront également d'une indexation intermédiaire, le volet « Listes BGTA » consécutif à cette indexation intermédiaire sera complété de la liste des index post-sevrage des taureaux.

Accès « techniciens »

Les techniciens auront accès, selon les mêmes modalités que pour les BGTA complets, à ces listes actualisées, ceci en complément de la mise à disposition SIG.

Accès « éleveurs »

Il n'est pas prévu d'édition papier centralisée. Les éleveurs désireux de consulter leur « BGTA Listes 2014_01 » pourront le faire s'ils disposent d'un accès au travers d'un portail internet local et/ou racial. Précisons qu'à partir du moment où ces « BGTA Listes » seront chargés sur le site web, l'accès au BGTA complet de l'indexation précédente ne sera plus possible. Ce dernier peut toujours être téléchargé et/ou imprimé avant la fin septembre 2013. Au-delà, il pourra encore être demandé à un technicien.

MAINTIEN DE L'INDEXATION HIVERNALE DITE « PRINCIPALE »

Réflexions en cours

FGE a mandaté un Groupe de Travail, composé de représentants de FCEL, Races de France et UNCEIA, appuyés par l'INRA et idele, consacré spécifiquement à la diffusion des index IBOVAL. Dans ce cadre, des réflexions sont en cours sur la publication de nouveaux index de même que sur l'optimisation du calendrier de production, avec entre autres, pour objectif de réduire la période allant des extractions à la diffusion des BGTA.

Aménagement du calendrier prévisionnel

L'apparition d'une seconde indexation annuelle est l'occasion d'apporter quelques adaptations au calendrier prévisionnel de la prochaine indexation principale. Si ce dernier n'est pas encore définitivement arrêté, on peut d'ores-et-déjà indiquer que les pistes validées par FGE sont les suivantes :

- Premières extractions concernant la race Rouge des Prés ;
- Gain de 2 semaines pour la plupart des races dans l'étape de valorisations collectives raciales, ceci au profit d'une plus grande souplesse dans la collecte des données ;
- Mise à disposition des index au SIG selon un calendrier prévisionnel très proche de celui de 2013 pour la plupart des races ;
- Gain espéré d'en moyenne une semaine pour la production des BGTA ce qui réduira d'autant le délai de mise à disposition de ces derniers auprès des éleveurs.

RÉFÉRENCES

1. [Institut de l'Élevage, 2013 ; Article www.idele.fr, IBOVAL 2013, bilan des index disponibles](http://www.idele.fr/IBOVAL_2013_bilan_des_index_disponibles)
2. [Institut de l'Élevage, 2013 ; Article www.idele.fr, Statistiques nationales raciales BGTA 2013](http://www.idele.fr/Statistiques_nationales_raciales_BGTA_2013)
3. [Institut de l'Élevage, 2013 ; Article www.idele.fr, Accédez aux BGTA](http://www.idele.fr/Accédez_aux_BGTA)