



Activités R&D en production Bovins viande

Pour un conseil rénové et un accompagnement pertinent des éleveurs et des partenaires de la filière bovins viande, l'Institut de l'Élevage est impliqué dans tous les domaines techniques.





L'INSTITUT DE L'ÉLEVAGE, COORDINATEUR D'UN RÉSEAU D'UNITÉS D'INNOVATION ET DE RECHERCHE

La mise en place d'essais en milieux contrôlés est, aux côtés de la modélisation et des observations en élevages, un outil indispensable à l'élaboration des références et conseils en matière de conduites d'élevages de bovins viande.

ÉDITO



L'élevage de bovins viande en France est à la croisée des chemins : nouvelles attentes sociétales, compétitivité et rentabilité mises à mal, difficultés de renouvellement des générations ou encore décapitalisation. Face à ce constat, le besoin d'une R&D forte, ambitieuse ou encore innovante pour les éleveurs et l'ensemble de la filière est indispensable.

Les programmes de recherche de l'Institut de l'Élevage participent, depuis de nombreuses années, à répondre aux enjeux auxquels le secteur est confronté, en impliquant l'ensemble des acteurs. La diffusion de l'information recueillie, par les formations dispensées et autres actions de transfert, est un maillon essentiel qui participe à la progression de tous. L'utilité des travaux de l'Institut de l'Élevage est plus que jamais d'actualité pour relever les défis auxquels l'élevage de bovins viande est soumis mais aussi et surtout afin d'anticiper les défis pour demain.

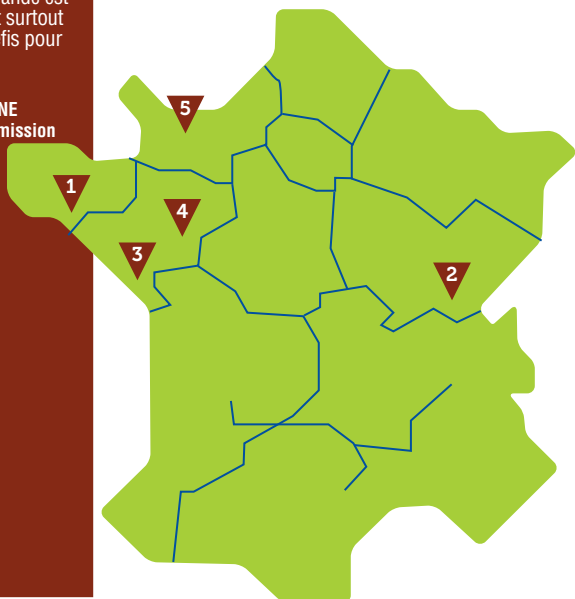
Maryvonne LAGARONNE
Présidente de la Commission de Filière Bovins viande de l'Institut de l'Élevage

QUATRE FERMES DE RECHERCHE DÉDIÉES À L'ÉLEVAGE ALLAITANT

Ces fermes testent en milieu contrôlé des conduites, des pratiques, des solutions, des outils, ... afin d'en mesurer finement les effets. Les résultats obtenus, fiables et analysés, peuvent alors être mis à disposition du plus grand nombre. Deux types de recherches sont mis en œuvre : des essais analytiques testant des facteurs de production et/ou des études conduites à l'échelle du système, combinant plusieurs leviers d'adaptation des troupeaux et surfaces.

Afin d'optimiser l'efficacité et la pertinence de ses travaux en bovins viande, l'Institut de l'Élevage a choisi de travailler en partenariat étroit avec les Chambres d'agriculture dans le cadre de l'association F@rm XP. Réunissant 4 fermes bovins viande avec des diversités de productions et de territoires, F@rm XP permet de mutualiser les capacités d'essais disponibles, d'assurer une orientation concertée des recherches et des investissements, de renforcer l'impact par une plus forte lisibilité de ses travaux. Peuvent être ainsi étudiés les différents sujets à enjeu pour les éleveurs : efficacité technique, maîtrise des coûts, adaptations aux changements climatiques, qualité des produits, élevage de précision...

Les 5 unités d'innovation et de recherche en bovins viande



UN LABORATOIRE D'ANALYSES POUR COMPLÉTER LE DISPOSITIF

Le laboratoire d'analyses et de technologies des produits agro-alimentaires de l'Institut de l'Élevage basé en Normandie propose une large gamme d'analyses dans les domaines de la microbiologie, du nutritionnel et du sensoriel, ainsi que des mesures visuelles et instrumentales et des interventions sur le terrain. Ce laboratoire dispose d'espaces dédiés équipés de technologies de pointe, d'un atelier agréé CE pour la découpe, le travail des viandes et le conditionnement. Des professionnels qualifiés accompagnent les études du prélèvement à l'analyse de tous types de viandes. Si le laboratoire possède une réelle expertise sur le produit viande, il réalise aussi des analyses sur le lait, les produits laitiers et les fourrages.



Centre d'Innovation et de Recherche des Bouviers. Depuis 2019, l'Institut de l'Élevage en lien avec la FNPL, a repris la station bovine de Mauron pour en faire un outil dédié à la production de viande rouge à partir du cheptel laitier.

1 - LE CENTRE D'INNOVATION ET DE RECHERCHE DES BOUVIERS (56)

Site de l'Institut de l'Élevage depuis 2019, situé à Mauron (56), il est géré par l'association professionnelle du CIRBEEF et est dédié à la production de viande rouge à partir du cheptel laitier.

2 - FERM'INOV (71)

Ce site de la Chambre d'agriculture de Saône-et-Loire, situé à Jalogny (71), est géré par l'association professionnelle FERM'INOV et étudie la résilience des troupeaux allaitants en zone herbagère.

3 - LA FERME DES ÉTABLIÈRES (85)

Site de la Chambre Régionale d'agriculture des Pays de la Loire, basé à la Roche-sur-Yon (85). À partir de surfaces conduites en agriculture de conservation des sols, l'objectif est de produire des jeunes bovins et des femelles finies avec un troupeau allaitant en zone de plaine.

4 - LA FERME DE THORIGNÉ D'ANJOU (49)

Au cœur de l'Anjou, ce site est conduit en agriculture biologique. Les travaux portent autant sur la production de fourrages et d'herbe que sur la viande produite issue du troupeau allaitant. Cette ferme est gérée en SARL par 16 organismes dont la Chambre Régionale d'Agriculture des Pays de la Loire et l'Institut de l'Élevage.

5 - LE LABORATOIRE DE VILLERS-BOCAGE (14)

Site de l'Institut de l'Élevage, ce laboratoire est spécialisé dans l'analyse du produit viande, au travers de la microbiologie, et de l'analyse nutritionnelle et sensorielle.



© Fotolia

OUTILS

UNE GAMME D'OUTILS AU SERVICE DE LA COMPÉTITIVITÉ DES ÉLEVAGES BOVINS VIANDE

Répondant aux attentes des organismes de conseil, l'Institut de l'Élevage contribue à l'élaboration d'outils de conseil et d'aide à la décision. Le principe est de construire ensemble des outils adaptés aux démarches de conseil individuelles ou collectives et de rendre plus disponibles les références issues des Réseaux d'élevage INOSYS et des fermes expérimentales.

CONTACT

Patrick SARZEAUD : patrick.sarzeaud@idele.fr



L'OUTIL DE DIAGNOSTIC DE L'AUTONOMIE PROTÉIQUE DES ÉLEVAGES

Rapide à prendre en main et très facile d'usage, ce logiciel est dédié au conseil, pour aider les éleveurs à améliorer l'autonomie protéique de leur exploitation et à réfléchir à la provenance des protéines achetées. DEVAUTOP sert de passerelle vers les solutions pratiques mises en valeur dans le cadre du projet Cap Protéines.

www.devautop.fr



POUR MIEUX COMPRENDRE LES RÉSULTATS ÉCONOMIQUES ET MESURER L'EFFICACITÉ DES EXPLOITATIONS

Ce logiciel permet de calculer les coûts de production des activités d'élevage herbivores (bovins lait et viande, ovins lait et viande et caprins) dans les exploitations de polyculture-élevage. L'emploi d'une démarche reconnue sur le plan national fournit de manière cohérente les coûts de production pour chaque atelier de l'exploitation, le prix de revient et la rémunération permise par le travail.

www.coupprod.fr



S'INFORMER, COMPARER, PARTAGER ET QUESTIONNER

Ok Éleveur est un site web dédié à l'élevage herbivore, visant à répondre aux questions techniques des éleveurs et à faciliter leurs prises de décision. Gratuit et ouvert à tous, il fournit des contenus techniques (fiches, vidéos-tutos et outils d'aide à la décision) sur les principales thématiques : reproduction, alimentation, soins et sélection, bâtiments et équipements, économie, produire pour un marché.

www.okeleveur.fr



AIDE À LA DÉCISION EN PRODUCTION BOVINS VIANDE

DECIBOV est un logiciel de projet de mise en place d'ateliers bovins viande allaitants ou d'engraissement. Gratuit, simple et rapide, il apporte les premiers éléments de faisabilité d'un projet sur la base de référentiels techniques intégrés. Le déroulé intuitif permet de passer par les différentes phases d'un projet et de réfléchir à la bonne adaptation de la production aux attentes des éleveurs et aux contraintes de l'exploitation.

<https://idele.fr/decibov-web>

ZOOM PARTENARIATS

L'Institut de l'Élevage, présent sur la scène européenne



Créer des partenariats pour être plus efficaces

L'Institut de l'Élevage développe des partenariats, des mises en réseau et des projets avec les principaux bassins de production européens, afin d'apporter des réponses plus rapides et plus fiables aux éleveurs et à la filière française.

La stratégie européenne de l'Institut de l'Élevage vise à renforcer les partenariats européens, afin de mieux connaître les bassins de production de viande bovine en Europe (Italie, Irlande, Allemagne, Espagne, ...), capter les innovations et connaissances produites dans les autres pays et mettre en commun des résultats sur des thématiques communes, afin d'être plus efficaces. Dans ce cadre, l'Institut de l'Élevage initie de nombreuses missions de benchmarking, notamment sur l'économie des filières, en lien avec l'interdépendance des marchés.

Par ailleurs, l'Institut de l'Élevage participe à plusieurs réseaux européens : le réseau AgriBenchmark qui aborde les coûts de production et les performances économiques des exploitations, le réseau lié à l'International Cattle and Beef Workers Association (ICBW) qui porte sur la conduite des troupeaux allaitants, le réseau Eurobeef qui vise à structurer les activités dans le domaine des qualités des viandes, le réseau Interbeef consacré à l'évaluation génétique internationale des reproducteurs de races Charolaise et Limousine... Ces réseaux permettent d'échanger sur des préoccupations communes et de construire des projets européens. L'Institut de l'Élevage a ainsi récemment participé au projet BovINE (Beef Innovation Network Europe) sur la durabilité des systèmes bovins viande. Il pilote et participe aussi à des projets européens d'envergure sur l'atténuation et l'adaptation au changement climatique comme ClienFarms (Climate Neutral Farms), Climate Farm Demo, Climate Farm Advisers, Organic Climate Net. L'Institut de l'Élevage est également présent dans des projets qui portent sur les systèmes d'élevage de demain (Pathways, STEP UP : Sustainable Livestock Systems Transition and Evidence Platform for Upgrading Policies) ou encore sur l'utilisation des nouvelles technologies en élevages (Icareus/Drones, Dig4Live, TEF-Agrifood...) ou la santé (DECIDE/ Maladies animales contagieuses endémiques).

CONTACT

André LE GALL
andre.le-gall@idele.fr



LA REPRODUCTION, UNE ÉTAPE STRUCTURANTE DANS LA CONDUITE DU TROUPEAU

Le revenu des éleveurs est conditionné par la naissance de veaux viables mais également par la réduction du nombre de jours de vie improductifs des animaux. Pour optimiser ces résultats, il est important de disposer de solutions simples permettant d'améliorer la conduite de la reproduction d'un troupeau allaitant.

Le pilotage de la reproduction passe par différentes stratégies : groupage des vêlages, saisonnalité des vêlages, taux de renouvellement, choix des reproducteurs ... Dans ce contexte, l'Institut de l'Élevage (en partenariat avec Eliance, les Chambres d'agriculture, INRAE et l'Enseignement supérieur) travaille à apporter aux éleveurs les outils et références qui leur permettent, ainsi qu'à leurs conseillers, d'identifier les marges de progrès atteignables sur l'ensemble de cette thématique. Plusieurs études sur le sujet sont en cours ou finalisées, dont :

- l'état des lieux de la **pratique du vêlage précoce** en France et la détermination des freins et leviers à son développement en élevage bovins allaitants ;
- l'**effet de la limitation de la tétée des veaux allaitants en bâtiment** sur les performances de reproduction des vaches et l'élevage des veaux.

L'Institut de l'Élevage copilote également l'animation d'un groupe de **valorisation des données des élevages adhérents à Bovins Croissance**. Ce groupe d'experts en reproduction analyse, depuis 13 ans, les évolutions des performances de reproduction pour mieux comprendre les leviers d'actions possibles en élevage bovin allaitant et pour les diffuser.

Enfin, plusieurs projets visent à travailler sur la **réduction de l'âge au 1^{er} vêlage** pour une plus grande efficacité technique, économique et environnementale.

CONTACTS

Aurélien BLACHON : aurelie.blachon@idele.fr - **Fabrice BIDAN** : fabrice.bidan@idele.fr

SÉLECTION GÉNÉTIQUE

ADAPTER LES ANIMAUX DE DEMAIN AUX ENJEUX DE L'ÉLEVAGE

La sélection génétique prépare les futures générations. Elle vise à produire des animaux adaptés aux enjeux de durabilité économique et environnementale des exploitations tout en répondant aux attentes des filières.



Le département Génétique et Gestion des Populations Animales de l'Institut de l'Élevage explore et met au point des méthodes de phénotypage, développe de nouvelles évaluations génomiques et accompagne les Organismes de Sélection (OS) pour une gestion durable des programmes de sélection. Il s'agit de faciliter la production d'animaux efficaces et résilients, à faible empreinte écologique, valorisant mieux les fourrages et répondant aux attentes des filières.

Ainsi, le **programme Precobeeff2** vise à améliorer la précocité des races à la fois sur le plan sexuel, de développement et du dépôt de gras. Le projet **Méthane 2030** étudie la mise au point d'outils pour la **sélection d'animaux moins émetteurs de méthane**. En collaboration avec les OS et GenEval, l'Institut de l'Élevage prépare le **déploiement du « Single-Step »**. Cette nouvelle méthode d'évaluation va permettre à toutes les races de valoriser les informations génomiques et de sélectionner plus efficacement de nouveaux caractères.

Ces projets sont conduits avec les partenaires de l'Unité Mixte Technologique eBIS (regroupant l'Institut de l'Élevage, INRAE et Eliance) et *via* des collaborations avec tout le dispositif génétique français.

CONTACT

Philippe BOULESTEIX : philippe.boulesteix@idele.fr

15 %

C'est la part de troupeaux bovins allaitants dont l'âge moyen au 1^{er} vêlage des génisses est inférieur à 33 mois.

Source : Reproscope, 2023

EN SAVOIR PLUS

Résultats 2022 des élevages bovins viande suivis par Bovins Croissance - Brochure éditée par l'Institut de l'Élevage, Eliance et Inosys Réseaux d'élevage, 2023. 35 pages.

Freins et leviers au développement du vêlage précoce en élevage bovins allaitants : les avis des éleveurs du Cantal mis en perspective avec les résultats d'une enquête nationale. Brochure éditée par l'Institut de l'Élevage, 2022.

1,2 million

C'est le nombre de femelles indexées présentes dans les élevages bovins allaitants en France, auxquelles s'ajoutent 33 000 mâles actifs.

Source : IBOVAL, été 2023

EN SAVOIR PLUS

Abonnement aux newsletters Imagen'actu, Imagen'special bovins viande et UMT eBIS News. sur : idele.fr/abonnement-newsletter

Résultats du contrôle de performances des bovins allaitants – France Campagne 2022. Institut de l'Élevage, 2023. Coll. Résultats, 126 pages. À retrouver sur idele.fr

Méthodes et résultats de l'indexation IBOVAL 2023 pour les races bovines à viande. Institut de l'Élevage, 2023. Coll. Résultats, 142 pages. À télécharger sur idele.fr

La note IBOVAL - lettre d'information technique sur l'évaluation génétique des bovins allaitants. Collection à retrouver sur : idele.fr/detail-dossier/collection-notes-iboval

Site web du projet UniGéno - La génomique en bovins viande. À retrouver sur : idele.fr/unigeno



AMÉLIORER LA SANTÉ PAR LE PRÉVENTIF ET LES NOUVELLES TECHNOLOGIES



Dans un contexte mondial centré sur « One Welfare » (un bien-être unique) et « One Health » (une seule santé), la prévention et la détection précoce des affections respiratoires et podales en élevages allaitants sont essentielles pour mieux prendre en charge les animaux et limiter l'antibiorésistance par un usage raisonné des antibiotiques.

La prévention des troubles de santé repose sur une **bonne connaissance de l'épidémiologie et de l'étiologie**, deux points approfondis par l'Institut de l'Élevage ces dernières années. Face aux troubles respiratoires, l'évolution des pratiques d'élevage (préparation des broutards, vaccination) et le recours aux médecines complémentaires (hormones d'apaisement, huiles essentielles) ont été explorés. Au-delà de la mise en place d'une pratique particulière, c'est la **maîtrise des facteurs de risque** qui est indispensable. Lorsque la prévention échoue, la détection précoce des maladies est souvent la clé de réussite des futurs traitements. L'automatisation, *via* les nouvelles technologies, permet de collecter et synthétiser des données souvent inaccessibles à l'éleveur. Plusieurs projets portent sur le **recours aux capteurs** pour améliorer la **détection précoce des boiteries et des maladies respiratoires**.

Ces projets sont réalisés par l'Institut de l'Élevage et ses partenaires dans le cadre de l'UMT « Pilotage de la Santé des Ruminants », le Carnot F2E, le plan Ecoantibio et le programme H2020.

28 %

C'est le pourcentage d'élevages allaitants disposant d'un carnet sanitaire informatisé.

Source : Enquêtes SACOMTE réalisées auprès de 262 exploitations, 2019

EN SAVOIR PLUS

Des veaux allaitants en bonne santé. Conduite d'élevage adaptée et bâtiments bien conçus.

Institut de l'Élevage, 2016. Coll. Fiches techniques, 78 pages. À télécharger sur idele.fr

Espace « Santé et bien-être animal ». Sur : idele.fr/domaines-expertise/sante-bien-etre/

Site web du projet BeefSense « Détecter précocement et automatiquement les troubles respiratoires de jeunes bovins.

Sur : idele.fr/beefsense/

CONTACTS

Carole TOCZÉ : carole.tocze@idele.fr - Elise VANBERGUE : elise.vanbergue@idele.fr



BIEN-ÊTRE ANIMAL

VERS LA RÉASSURANCE DES CONSOMMATEURS ET CITOYENS



L'évolution de nos sociétés modifie fortement les liens du citoyen/consommateur aux animaux d'élevage et à la viande. Dans ce contexte, les filières se doivent d'apporter des assurances quant aux conditions d'élevage, de transport et d'abattage des animaux.

Depuis plus de 25 ans, l'Institut de l'Élevage contribue à évaluer l'impact des conditions de logement et des pratiques sur le bien-être des bovins en élevage, lors de leur transport et de leur abattage ainsi qu'à élaborer des outils opérationnels pour une meilleure gestion du bien-être animal au quotidien. À titre d'illustration, il accompagne les filières dans le déploiement et l'évolution de l'outil d'évaluation du bien-être des bovins, Boviwell, et conduit des travaux intégrant les nouvelles technologies pour monitorer le bien-être en élevage (Bebop) ou en abattoir (Cet'automatique).

L'Institut de l'Élevage s'investit aussi dans l'accompagnement et la formation des éleveurs, de leurs conseillers et des opérateurs du transport et des abattoirs, ... Il fait office d'organisme de référence en matière de manipulation et de contention des bovins.

La prise en compte conjointe du bien-être animal et du bien-être des personnes travaillant au contact des animaux est aussi au cœur des préoccupations de l'Institut de l'Élevage. Cette thématique développée dans le cadre du RMT One Welfare a d'ores et déjà été déclinée *via* la mise au point d'une méthode d'accompagnement de la conception ou de la rénovation de centres de rassemblement et d'abattoirs et de cages de contention.

Les travaux de l'Institut de l'Élevage sont conduits en partenariat avec Interbev et les opérateurs économiques pour renforcer leur opérationnalité et leur impact.

Environ 800

C'est le nombre de participants aux formations bien-être animal de l'Institut de l'Élevage en 2022.

Source : Idele, 2023

EN SAVOIR PLUS

Mémento Bien-être de l'animal d'élevage. Édité par le RMT « Bien-être animal », 2016. 41 pages.

Le comportement des taurillons en engraissement.

Institut de l'Élevage, 2021. Coll. L'Essentiel, 6 pages. Disponible sur idele.fr

Offre de formations et de prestations « Bien-être animal, protection animale ».

Sur : idele.fr (onglet « Formations »)

Accompagnements technique et méthodologique avec la démarche Bouv'innov.

Sur : idele.fr/bouvinnov/

CONTACTS

Agathe CHEYPE : agathe.cheype@idele.fr - Luc MIRABITO : luc.mirabito@idele.fr



LA PRAIRIE AU CŒUR DE LA PERFORMANCE DES TROUPEAUX BOVINS VIANDE



En viande bovine, la maîtrise des coûts de production repose en grande partie sur la capacité des systèmes fourragers à fournir des fourrages de qualité permettant une bonne couverture des besoins alimentaires et un recours limité aux aliments concentrés. Au centre du système fourrager, la prairie assure un rôle déterminant.

Les recherches conduites par l'Institut de l'Élevage sur les fourrages innovants mais aussi sur des couverts prairiaux plus diversifiés, plus riches en légumineuses, plus résistants et plus productifs visent à **sécuriser les systèmes bovins viande face aux aléas climatiques** de plus en plus fréquents et impactants. Les questions **autour de l'autonomie alimentaire** interrogent également sur les choix fourragers, la diversité des cultures ou la complémentarité de la polyculture-élevage. L'un des enjeux économiques et environnementaux des troupeaux viande est aujourd'hui la production de protéines. Les résultats issus du **projet Cap Protéines** visent ainsi à aider les éleveurs à optimiser leurs systèmes et à proposer des leviers pour une plus grande autonomie. Une partie des réponses repose aussi sur les techniques de pâturage et la capacité à valoriser pleinement le potentiel productif des surfaces en herbe. Ces thématiques sont l'objectif général du **RMT AvenirS Prairies**, coanimé par l'Institut de l'Élevage et INRAE.

Optimiser la conduite des systèmes fourragers (qualité, récolte, conservation des fourrages), offrir des solutions fourragères en fonction des contextes, des attentes des éleveurs, des besoins des troupeaux et **imaginer de nouveaux outils de pilotage opérationnels** constituent des axes de travail majeurs en réponse aux enjeux futurs de l'élevage allaitant.

78 %

C'est la part de l'herbe dans l'alimentation des troupeaux bovins viande français.

Source : Cordier et al. - GIS Avenir Elevages, 2020

EN SAVOIR PLUS

Ressources documentaires sur l'autonomie protéique : références, résultats d'essais, témoignages, guides techniques, ...

À retrouver sur : cap-protéines-elevage.fr

Ressources documentaires sur l'anticipation et la gestion des aléas climatiques en élevage.

Sur : idele.fr/aclimel/

Vers l'autonomie protéique en élevage de ruminants.

Institut de l'Élevage, 2022. Coll. Dossiers techniques de l'élevage, n°5. 76 pages. À télécharger sur : idele.fr

CONTACTS

Julien FRADIN : julien.fradin@idele.fr - **Fabienne LAUNAY** : fabienne.launay@idele.fr



ALIMENTATION DU TROUPEAU ALLAITANT

RENDRE SON SYSTÈME D'ALIMENTATION RÉSILIENT FACE AUX DIFFÉRENTS ALÉAS



L'alimentation du troupeau est au cœur du métier d'éleveur et des différentes dimensions de l'exploitation : technique, économique, sociale et environnementale. Face au changement climatique qui affecte les potentialités fourragères et culturelles ainsi qu'au renchérissement des matières premières, les pratiques d'alimentation doivent s'adapter pour atteindre davantage de résilience et d'autonomie.

Les travaux menés par l'Institut de l'Élevage visent tout spécialement à **proposer des conduites qui permettent de disposer de systèmes plus résilients face au changement climatique**, adaptés aux diversités de situations rencontrées, et intégrant les nécessaires compromis à trouver entre performance économique, faible impact environnemental et nouvelles attentes sociétales en matière de bien-être animal ou encore de non-concurrence entre alimentation animale et alimentation humaine. Ils sont conduits pour l'essentiel au sein des fermes d'innovation et de recherche partenaires de l'Institut de l'Élevage mais aussi par le suivi direct d'innovations en élevages.

Les questions concernent l'**optimisation de la conduite du couple mère-veau au pâturage** afin de limiter la complémentation des veaux ; la **recherche de davantage d'autonomie alimentaire** et notamment protéique (moindre dépendance aux achats) et surtout la **sécurisation du système d'alimentation** face aux sécheresses récurrentes : introduction de dérobées estivales, place des méteils, gestion raisonnée des stocks en quantité et qualité, repositionnement des périodes de pâturage ...

90 %

C'est le niveau d'autonomie alimentaire moyen des élevages bovins viande en France en 2022.

Source : Cap Protéines, 2022

EN SAVOIR PLUS

« **Guide de l'alimentation du troupeau bovin allaitant : vaches, veaux et génisses de renouvellement** ».

Institut de l'Élevage, 2015. Coll. Les incontournables, 340 pages. À retrouver sur acta-editions.com

14 leviers techniques accroître son autonomie protéique.

À découvrir sur : cap-protéines-elevage.fr

CONTACTS

Sylvie BROUARD : sylvie.brouard@idele.fr - **Marion KENTZEL** : marion.kentzel@idele.fr

CONCEVOIR DES BÂTIMENTS PERFORMANTS ET ADAPTÉS AUX DEMANDES SOCIÉTALES



Conditions de travail, santé et bien-être animal, environnement, intégration dans le territoire et maîtrise des coûts : tels sont les enjeux-clés auxquels doivent répondre les bâtiments d'élevage de bovins allaitants. Leur impact sur les performances technico-économiques des exploitations nécessite de trouver les meilleurs compromis en termes de conception et de choix des matériaux et équipements.

Dans cet environnement complexe, les travaux de l'Institut de l'Élevage sur les bâtiments pour bovins viande portent sur :

- la mise à jour des références sur le **logement des vaches allaitantes en logettes**,
- la **connaissance des coûts d'investissement** des bâtiments d'élevage,
- la proposition de **solutions alternatives à la paille** pour les litières,
- la réflexion sur la **création de logements plus en phase avec les nouvelles attentes sociétales**.

Par ailleurs, l'Institut de l'Élevage anime un **réseau national des 250 conseillers en bâtiment d'élevage**, ainsi que le **Réseau Mixte Technologique BATICE** (BATIment au Cœur des Enjeux), lieu d'échanges et de rencontres élargi et dynamique sur le thème du bâtiment.

L'expertise de l'Institut de l'Élevage est également sollicitée pour l'**accompagnement de projets d'ateliers d'engraissement** et la modernisation des bâtiments et équipements des fermes des stations expérimentales.

CONTACT

Patrick MASSABIE : patrick.massabie@idele.fr

De **2 350**
à **3 375 €**

C'est la fourchette de prix d'une place de jeune bovin à l'engrais en 2020.

Source : Étude coûts raisonnés. IDELE, 2020

EN SAVOIR PLUS

Des vaches allaitantes en logettes, c'est possible !

Institut de l'Élevage et Chambres d'agriculture, 2021. Coll. L'Essentiel, 20 pages.
À télécharger sur : idele.fr

Calculer les Coûts des bâtiments d'élevage de ruminants.

Institut de l'Élevage et Chambres d'agriculture, 2023. À découvrir sur : idele.fr

ÉLEVAGE DE PRÉCISION

LE NUMÉRIQUE DANS LES ÉLEVAGES BOVINS ALLAITANTS PREND DE L'AMPLEUR



Lors de la dernière décennie, le développement des nouvelles technologies dans les élevages allaitants s'est fait globalement plus lentement qu'en élevage laitier, principalement en raison de leur coût et de l'offre jusqu'alors limitée pour cette filière. Aujourd'hui, de plus en plus d'outils numériques sont disponibles pour les éleveurs de bovins viande.

Une récente enquête réalisée par l'Institut de l'Élevage auprès de plus de 600 éleveurs allaitants (naisseurs, engraisseurs ou naisseurs-engraisseurs) montre qu'environ **84 % d'entre eux sont équipés d'au moins un objet connecté**. Parmi ces équipements, on retrouve des caméras de surveillance (58 % des éleveurs), des logiciels de gestion de troupeau (44 %), des détecteurs de vélages (18 %), des stations météo (14 %), des drones (9 %), des détecteurs de chaleurs (8 %) ou encore des robots d'alimentation, de paillage ou de nettoyage (7 %).

Mais au-delà du développement croissant des outils pour le pilotage quotidien du troupeau, l'utilisation des nouvelles technologies pour la surveillance des animaux, la collecte de nouveaux phénotypes, le monitoring du bien-être animal ou la détection de troubles sanitaires apparaît également prometteuse. L'Institut de l'Élevage s'investit depuis plusieurs années pour accompagner l'utilisation de ces technologies sur le terrain et participe au développement de nouvelles applications. Plusieurs projets multi partenariaux sont en cours ou récemment terminés :

- l'estimation **du poids des animaux** et la réalisation de **pointage automatisé** grâce à l'**imagerie 3D** (projet PHENO3D en partenariat avec Eliance, Races de France et Apis-gènes) ;
- la détection de **troubles respiratoires** chez les jeunes bovins à partir d'une approche **multi-capteurs** (projet BEEFSENSE) ;
- le **suivi comportemental automatique** des taurillons à partir d'**images vidéo 2D** (projet BeBop) ;
- la **traçabilité** des bovins allaitants au pâturage grâce à des **colliers GPS** (projet CattleChain 4.0) ou des **clôtures virtuelles** ;
- l'utilisation de **drones pour surveiller les bovins** au pâturage (projet ICAERUS – Ferm'Inov).

Tous ces projets s'appuient majoritairement sur les **2 Digifermes bovins viande** que sont Ferm'Inov et la ferme des Etablères, ainsi que la **station expérimentale des Bouviers** à Mauron.

CONTACTS

Clément ALLAIN : clement.allain@idele.fr - Pierre BERRECHET : pierre.berrechet@idele.fr

84 %

C'est le taux d'éleveurs de bovins allaitants équipés d'au moins un outil connecté pour le pilotage de leur troupeau.

Source : Idele - Enquête sur les taux d'équipements numériques en élevage de ruminants, 2023

EN SAVOIR PLUS

PHENO3D : un premier scanner 3D déjà adapté au phénotypage à haut débit à la ferme.

Institut de l'Élevage, septembre 2023. Article à retrouver sur : idele.fr

Quoi de neuf en santé et bien-être des jeunes bovins ?

Institut de l'Élevage, septembre 2023. Article à retrouver sur : idele.fr

ICAERUS – Innovation et développement des compétences pour les services de drones dans les environnements agricoles et ruraux.

Institut de l'Élevage, 2023. Coll. Focus Projet, 2 pages.

Espace web du projet BEEFSENSE

- sur : idele.fr/beefsense/

Espace web du projet Sm@rt Elevage

- sur : idele.fr/smartelevage/

GARANTIR ET AMÉLIORER LA QUALITÉ DE LA VIANDE POUR LES CONSOMMATEURS

Les critères de qualité qui déterminent la valeur d'un morceau de viande sont multiples : couleur, gras, tendreté, goût ... Dans un contexte tendu à l'égard des produits animaux, il est crucial de ne pas décevoir les consommateurs à l'achat et à la consommation.

Le service « Qualité des carcasses et des viandes » de l'Institut de l'Élevage mène de longue date des travaux de recherche & développement sur ces critères de qualité. Cependant, d'importantes marges de manœuvre subsistent dans la filière, c'est pourquoi l'Institut de l'Élevage accompagne l'engagement de l'interprofession sur le persillé de la viande afin de mieux satisfaire les consommateurs. À la dégustation, le gras intramusculaire améliore en effet la saveur, la jutosité et la tendreté. Une grille d'évaluation du persillé a été développée pour les opérateurs d'abattage-découpe et des outils de mesure en vif et en carcasse sont étudiés à des fins génétiques et pour une future objectivation du classement. Les travaux portent aussi sur les pratiques d'élevage favorisant le persillé, et le niveau optimal à rechercher pour satisfaire en bouche sans rebuter à l'achat.

Au niveau européen, des recherches abordent l'impact des pratiques d'élevage sur la qualité sensorielle, nutritionnelle et sanitaire des produits, ainsi que le développement d'un outil de prédiction de la qualité de la viande à la consommation.

CONTACTS

Isabelle LEGRAND : isabelle.legrand@idele.fr - Christophe DENOYELLE : christophe.denoielle@idele.fr



80 %

C'est la part de consommateurs satisfaits par la dégustation d'une entrecôte très persillée.

Source : Normand et al., 2017

EN SAVOIR PLUS

Attentes des consommateurs en matière de qualité de viande bovine. Enquêtes sur la base d'analyses sensorielles. Normand J. et al., 2017. Coll. Résultats - Institut de l'Élevage, 112 pages. À retrouver sur : idele.fr

L'interprofession du bétail et des viandes (INTERBEV) s'engage pour une plus grande satisfaction des consommateurs. Plaquette éditée par Interbev et réalisée avec la collaboration de l'Institut de l'Élevage, 2023.

Recueil des connaissances sur la qualité des viandes bovines. Institut de l'Élevage et Interbev, 2023. Ed. Interbev, 156 pages. À télécharger sur : idele.fr

MAÎTRISER L'HYGIÈNE DES VIANDES DE L'ÉLEVAGE À LA CONSOMMATION

La sécurité sanitaire est une préoccupation majeure de la filière viande bovine. De l'élevage au consommateur, en passant par l'abattoir, la transformation et la distribution, tous les moyens sont mis en œuvre pour assurer une hygiène maximale des viandes à toutes les étapes de la filière.

La maîtrise de l'hygiène des carcasses et des viandes repose sur la mise en place de procédés adaptés et le respect des Bonnes Pratiques d'Hygiène. Parmi les missions du Service « Qualité des carcasses et des viandes » de l'Institut de l'Élevage, l'évaluation scientifique et technique de pratiques d'intérêt pour la maîtrise de la qualité sanitaire des produits occupe une place primordiale, avec des projets touchant tous les maillons de la filière :

- en élevage, avec l'évaluation du portage des pathogènes *Escherichia coli* producteurs de shigatoxines (STEC) chez les bovins ;
- à l'abattoir, avec la maîtrise de la réfrigération des carcasses et la réutilisation de l'eau ;
- tout au long des transformations des viandes, avec le développement de la base du Plan de contrôle (PDC) Animaux de Boucherie pour enregistrer les autocontrôles, et la révision des critères microbiologiques d'hygiène et de conservation des produits ;
- en production de viande hachée, avec l'étude de la répartition des STEC dans les viandes mêlées ;
- à la distribution, avec l'étude du développement des flores microbiennes sur les viandes conditionnées sous vide, en particulier l'impact d'*Hafnia alvei* sur leur conservation.



100 %

C'est la part des carcasses de ruminants contrôlées par les services vétérinaires en fin de chaîne d'abattage.

Source : Ministère de l'Agriculture et de la Souveraineté Alimentaire, 2023

EN SAVOIR PLUS

Guide d'utilisation du Vapo Vac® en abattoirs de gros bovins, veaux et ovins. Brochure éditée par l'Institut de l'Élevage, 2014

Guide de bonnes pratiques d'hygiène Abattage/Découpe. Brochure éditée par Interbev, 2015

CONTACTS

Clémence BIÈCHE-TERRIER : clemence.bieche@idele.fr - Nicolas ROSSI : nicolas.rossi@idele.fr

PROPOSER DES MODÈLES ET CONDUITES D'ENGRASSEMENT QUI RÉPONDENT AUX ENJEUX SOCIÉTAUX



L'engraissement doit tout à la fois permettre de maîtriser les coûts, d'assurer une finition optimale et de produire des carcasses adaptées aux marchés et répondant aux attentes sociétales : bien-être animal, respect de l'environnement, faible concurrence avec l'alimentation humaine.

Plusieurs travaux sont engagés sur la recherche de **conduites alimentaires maximisant la part d'herbe dans les rations** et ce, dans des logiques de recherche d'autonomie et de meilleure performance environnementale tout en assurant une efficacité technique et économique et la qualité des carcasses. Ils concernent tous les types de bovins finis : jeunes bovins, mâles et femelles, bœufs, vaches, à l'auge avec ou sans passage au pâturage. Parallèlement, des travaux sur l'**efficacité alimentaire des animaux** se poursuivent dans le but d'adapter les régimes alimentaires.

Par ailleurs, en lien avec le plan de filière d'Interbev, un accent est mis sur l'**optimisation du niveau d'engraissement des carcasses et des viandes produites** en lien avec les débouchés. Des essais sont conduits sur races à viande spécialisées pour redéfinir les seuils de durée d'engraissement et de niveau d'énergie nécessaires en lien avec les évolutions des potentiels génétiques des animaux et les attentes des marchés. D'autres travaux testent des itinéraires sur animaux plus précoces avec le recours au croisement.

Pour pallier la baisse de production de viande bovine en France et contrer les importations, des **schémas de production avec des veaux d'origine laitière** sont étudiés à la Ferme des Bouviers. Au-delà des essais en milieu contrôlés, les travaux associent également des suivis en élevages et des accompagnements de démarches filières mises en place par les acteurs économiques.

CONTACTS

Sylvie BROUARD : sylvie.brouard@idele.fr - **Jean-Jacques BERTRON** : jean-jacques.bertron@idele.fr

ÉCONOMIE DES EXPLOITATIONS ET DE LA FILIÈRE

DÉCRYPTER L'ÉCONOMIE POUR AMÉLIORER LA COMPÉTITIVITÉ ET LES REVENUS DES ÉLEVEURS



Prévisions de production, perspectives de marché, coûts de production, prix de revient, revenus des éleveurs par système, analyse des politiques publiques, ... sont autant d'éléments indispensables aux éleveurs et à la filière pour se positionner sur le marché.

L'Institut de l'Élevage élabore des **indicateurs au stade de la production** : IPAMPA viande bovine, inventaire mensuel des cheptels, prix de revient semestriel, prévisions annuelles de production, estimation des revenus des principaux systèmes bovin viande...

Son **expertise sur la conjoncture viande bovine** en France et en Europe est diffusée via la publication électronique « Tendances Lait & Viande ». **Deux Dossiers Économie de l'Élevage annuels** sont en outre publiés sur le secteur viande bovine : un sur l'économie du secteur en France et en Europe, l'autre sur le marché mondial de la viande bovine.

Le suivi des **politiques agricoles** ainsi que des **accords commerciaux** négociés par l'UE donnent lieu également à des notes régulières, de même que des études sur l'organisation de la filière en France ou dans les **pays partenaires ou concurrents** (Italie, Irlande, Brésil, Espagne...).

L'analyse de la **démographie** des éleveurs, des emplois directs et indirects, des liens entre **élevages et territoires** permet de mesurer l'impact économique et territorial de l'élevage et de construire des scénarios de prospective.

Ces travaux sont réalisés pour le compte des organisations d'éleveurs, d'Interbev ou des pouvoirs publics, en partenariat avec INOSYS-Réseaux d'élevage.

CONTACTS

Caroline MONNIOT : caroline.monniot@idele.fr - **Baptiste BUCZINSKI** : baptiste.buczinski@idele.fr

3,19 millions

C'est le nombre de bovins abattus en France en 2022.

Source : GEB-Institut de l'Élevage d'après SSP et Eurostat, 2023

EN SAVOIR PLUS

BOVALHERB : Conduites alimentaires de finitions de femelles bovines allaitantes avec de l'herbe. Institut de l'Élevage, 2023.

Coll. Focus Projet, 2 pages. À télécharger sur : idele.fr

VALOVEAU : Développer de nouveaux itinéraires de production de viande rouge à partir de veaux d'origine laitière. Institut de l'Élevage, 2022. Coll. Focus Projet, 2 pages. Disponible sur : idele.fr

Les acquis de Cap protéines, un programme d'anticipation technique pour les éleveurs et filières (jeunes génisses viande).

À retrouver sur : cap-protéines-elevage.fr

11 milliards d'€

C'est le chiffre d'affaires de la filière viande bovine sortie industrie en 2021.

Source : Institut de l'Élevage, d'après Proddom et Douanes

EN SAVOIR PLUS

Webzine mensuel Tendances Lait et Viande. À retrouver sur : tendances-lait-viande.fr

Collection des Dossiers Économie de l'élevage. À retrouver sur : idele.fr/detail-dossier/collection-dossiers-economie-de-lelevage. Dont :

- **Dossier Économie de l'Élevage n°535 - Viande bovine en France : chronique d'une érosion depuis 2010.** Institut de l'Élevage, Décembre 2022. Collection DEE, 36 pages.

- **Dossier annuel Économie de l'Élevage n°536 - Bovins viande - Année 2022 - Perspectives 2023.** Institut de l'Élevage, Janvier 2023. Collection DEE, 44 pages.

- **Dossier Économie de l'Élevage n° 541 - Marché mondial Viande bovine : Année 2022 - Perspectives 2023.** Institut de l'Élevage, Juin 2023. Collection DEE, 36 pages.

Les chiffres-clés du GEB – Bovins 2023 - Productions lait et viande. Institut de l'Élevage, 2023. Dépliant 12 pages. À télécharger sur : idele.fr



© Wolfgang Jergstorf/AdobeStock

RENFORCER ET VALORISER LA PERFORMANCE ENVIRONNEMENTALE DES ÉLEVAGES

Biodiversité, stockage de carbone, production et consommation d'énergie, qualité de l'eau : autant d'atouts de l'élevage allaitant que l'Institut de l'Élevage s'est attaché à objectiver et valoriser dans ses projets en collaboration avec l'ensemble des partenaires de l'élevage et avec les éleveurs.

Les travaux sur la biodiversité ont permis la **mise à jour de l'outil Biotex**. Cette méthode, reconnue scientifiquement par le Museum National d'Histoire Naturelle notamment, permet d'avoir une approche indirecte de la biodiversité en analysant les habitats et les pratiques de l'exploitation agricole. L'objectif est de déployer cette méthode sur un grand nombre de fermes.

La filière bovin viande s'est résolument engagée, avec l'appui de l'Institut de l'Élevage, dans la **réduction de ses émissions de gaz à effet de serre (GES)**. L'heure est aujourd'hui à la massification à travers des démarches interprofessionnelles, privées et territoriales. Des marges de progrès ont été identifiées, quantifiées et des fiches techniques mises à disposition des éleveurs et des conseillers pour les leviers les plus prometteurs. Aujourd'hui, 8 573 ateliers bovins viande ont été diagnostiqués en CAP'2ER® Niveau 1. Auxquels s'ajoutent 7 933 diagnostics CAP'2ER® Niveau 2 sur des exploitations bovins viande spécialisées et mixtes. Ces démarches visent à engager les éleveurs dans des plans de réduction de leurs émissions de GES et d'augmentation du stockage de carbone sur leur ferme. Ainsi 562 éleveurs de bovins viande bénéficient de la valorisation de leur réduction d'émissions sous forme de **crédits carbone**. Ces travaux régionaux et nationaux sont renforcés par la participation centrale de l'Institut de l'Élevage dans plusieurs projets européens comme ClieNFarms, BovINE, Climate Farm Demo ou Climate Smart Advisors. Des travaux ont également été menés sur la **production d'énergie renouvelable, l'autoconsommation ainsi que la diminution des consommations d'énergie** des exploitations.

CONTACTS

Josselin ANDURAND : josselin.andurand@idele.fr - **Mathieu VELGHE** : mathieu.velghe@idele.fr

16 506

C'est le nombre de diagnostics environnementaux multicritères CAP'2ER® réalisés sur des fermes ayant au moins un atelier bovin viande.

Source : Institut de l'Élevage, 2023

EN SAVOIR PLUS

Formation « La biodiversité dans les systèmes d'élevage. Évaluer et préserver la biodiversité avec la méthode Biotex ». Programme et bulletin d'inscription sur : idele.fr/formation

Réduction des émissions de gaz à effet de serre en production bovin viande – Série de 7 fiches techniques. Dossier à retrouver sur idele.fr

Energies renouvelables : les solutions à la ferme. Institut de l'Élevage, décembre 2020. Coll. Dossiers Techniques de l'élevage, n°3. 64 pages. À télécharger sur : idele.fr



TRAVAIL ET ATTRACTIVITÉ DU MÉTIER D'ÉLEVEUR

RÉPONDRE AU DÉFI DU RENOUVELLEMENT DES ACTIFS

L'élevage bovin est confronté au défi majeur du renouvellement des actifs : plus de 50 % des chefs d'exploitation dépassait l'âge de 50 ans en 2020, avec des conséquences sur l'accélération de la décapitalisation du cheptel. Le secteur pâtit notamment de faibles rémunérations et rentabilité. L'Institut de l'Élevage s'engage pour trouver des solutions au renouvellement des actifs.

Renforcer l'attractivité du métier nécessite trois types d'actions : améliorer l'image du métier, faciliter son accès (y compris à des candidats non issus du milieu agricole) et favoriser de bonnes conditions d'exercice du métier (revenu, conditions de travail). Plusieurs projets menés avec le soutien du RMT Travail en agriculture visent ainsi à :

- **Communiquer sur le métier pour attirer des futurs éleveurs/salariés** : plateforme Devenir Eleveur (CNE), plateforme Farpédia à destination des enseignants (GIS Avenir Elevages). Une étude du GIS Avenir Elevages appuyée par Interbev porte sur les freins/leviers pour renforcer l'attractivité des métiers auprès des femmes.
- **Développer les outils et références pour améliorer les conditions de travail** des éleveurs : autodiagnostic Déclat travail, rénovation du Bilan Travail (CNE), travail et circuits courts (CasDar Trac).
- **Accompagner les réflexions professionnelles sur les actions à conduire pour favoriser l'installation** : Livre blanc sur le renouvellement des générations avec 27 propositions pour mieux accompagner, conseiller et former les entrants, pour faciliter les transmissions et les installations et pour recréer du lien entre élevage et société ; projet Entr'ACTES (2023-2026) pour identifier et comprendre comment les acteurs des filières d'élevage s'adaptent pour recréer du lien avec la société.



© G. G. / AdobeStock

3 000

C'est le nombre de consultations mensuelles du site Devenir Eleveur. Ainsi, 370 000 pages ont été vues depuis le lancement du site en février 2017.

EN SAVOIR PLUS

Site web du RMT Travail en agriculture : rmt-travail-agriculture.fr

Site Devenir Eleveur : devenir-eleveur.com

Site Farpédia : ressources-elevage.fr

Le livre blanc - Le renouvellement des générations en élevage bovin, ovin et caprin. Brochure éditée par la CNE, Février 2023. 64 pages. À retrouver sur : devenir-eleveur.com

Éleveur de ruminants : l'attractivité du métier en question. Institut de l'Élevage, 2023. Coll. Dossiers technique de l'élevage, n°7 : 56 pages. À télécharger sur : idele.fr

CONTACTS

Emmanuel BÉGUIN : emmanuel.beguin@idele.fr - **Virginie URRUTIA** : virginie.urrutia@idele.fr



INOSYS Réseaux d'élevage, un collectif d'éleveurs et de conseillers engagés dans la mise au point de systèmes d'élevage adaptés aux enjeux de demain, mieux armés face aux aléas et plus en phase avec les aspirations des éleveurs.



UN OBSERVATOIRE DE 260 FERMES (Socle national)

pour suivre la trajectoire collective des systèmes fréquents, avec un souci de représentativité de leur fonctionnement.



DES RÉSEAUX THÉMATIQUES MOBILISANT 55 FERMES

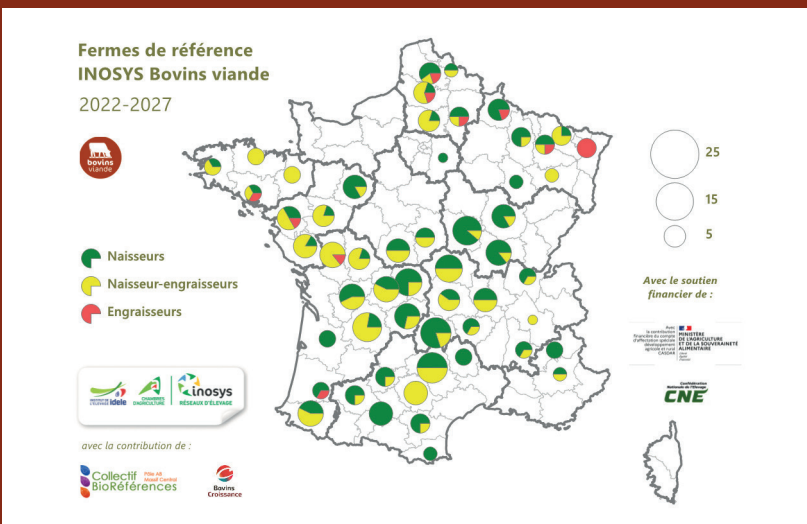
pour accompagner le conseil autour de systèmes émergents ou en transition sur différentes thématiques :

- l'adaptation au changement climatique,
- l'autonomie alimentaire et protéique,
- les systèmes efficients économes en charges,
- les systèmes en transition vers la neutralité carbone,
- les systèmes mixtes herbivores-granivores,
- Les circuits de proximité pour les produits carnés,
- les collectifs de travail en mouvement,
- les stratégies EcoPhyto en polyculture-élevage,
- les systèmes bovins viande misant sur la précocité,
- la finition des animaux à l'herbe en filière SIQO.

INOSYS RÉSEAUX D'ÉLEVAGE : UN RÉSEAU NATIONAL DE FERMES DE RÉFÉRENCE BOVINS VIANDE

Le dispositif INOSYS Réseaux d'élevage a pour finalité la production de références sur le fonctionnement et la durabilité des systèmes d'élevage français. Il est mis en œuvre avec le soutien financier du ministère de l'Agriculture (CasDAR) et de la Confédération Nationale de l'Élevage (CNE).

En production bovins viande il s'appuie sur un réseau de 315 éleveurs suivis par 55 conseillers des Chambres d'agriculture et de divers organismes techniques animés par l'Institut de l'Élevage. Le suivi des exploitations est basé sur une approche globale des systèmes, avec un recueil de données portant sur un large spectre de domaines techniques et économiques permettant d'évaluer dans la durée leurs performances ainsi que leur impact au plan environnemental.



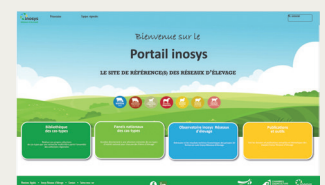
Ses productions (références, cas-types, ...) alimentent le conseil et la formation des éleveurs et des candidats à l'installation et contribuent à diffuser les concepts de multiperformance, de vivabilité et de résilience des exploitations. L'expertise et les données produites par le dispositif constituent aussi une ressource régulièrement mobilisée par la profession pour éclairer ses choix en matière de politique agricole ou de filière. Elles sont également très utilisées par le monde de l'enseignement et de la recherche en tant que supports de travaux de R&D nationaux ou européens. Ce dispositif contribue par ailleurs au repérage, à l'analyse et à la capitalisation des stratégies d'adaptation mises en œuvre par les éleveurs face aux évolutions de contexte et aux aléas.

CONTACTS

Laurence ECHEVARRIA : laurence.echevarria@idele.fr
Olivier DUPIRE : olivier.dupire@apca.chambagri.fr - Jean SEEGERS : jean.seegers@idele.fr

LE NOUVEAU « PORTAIL » INOSYS Réseaux d'élevage

pour faciliter l'accès aux ressources produites par le dispositif.



À découvrir sur : <https://portail.inosys-reseaux-elevage.fr>



CHIFFRES CLÉS

7

filières

- Bovins lait
- Bovins viande
- Veaux de boucherie
- Ovins lait
- Ovins viande
- Caprins
- Équins

30

millions d'€ de chiffre d'affaires

800

publications par an dont

210

qui concernent les bovins viande

52

applications et outils dont

30

qui concernent les bovins viande

330

salariés dont

280

ingénieurs et vétérinaires

RENFORCER NOTRE IMPACT PAR DES TRAVAUX UTILES ET UTILISÉS

Nos travaux ont d'autant plus de sens qu'ils sont utilisés par les acteurs des filières de l'élevage.

Ainsi chacun de nos projets s'appuie sur une analyse des besoins de ses destinataires. Ils débouchent sur des produits, des outils, des services, des formations conçus avec et pour leurs utilisateurs. Le marketing, la communication et le transfert sont des priorités pour renforcer notre impact.

L'Institut de l'Élevage est à votre service pour répondre directement à vos attentes.

Nous mettons nos experts à votre disposition, pour analyser la qualité de vos produits, mener des expérimentations, traiter et gérer des données, conduire des études, auditer vos travaux ou installations, construire ensemble des outils.

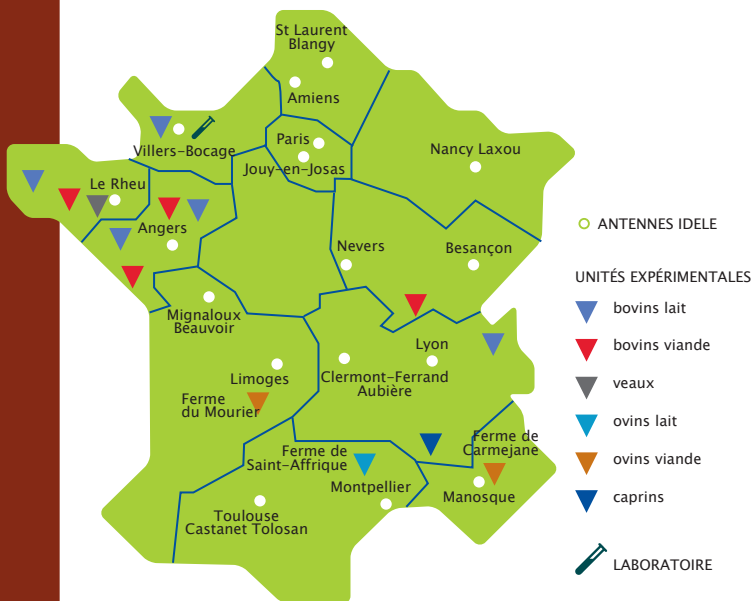
Nous contribuons au développement de vos compétences, via la réalisation de conférences, la formation de vos techniciens et conseillers, l'organisation de journées techniques et de rencontres professionnelles, l'animation de séminaires et de réflexions prospectives, l'accompagnement de processus d'innovation...

Nous concevons ou animons des projets partenariaux, programmes de R&D ou d'assistance technique, centrés sur vos priorités, à l'échelle locale, régionale, nationale, européenne et internationale.

Nous mettons à disposition nos productions, nos publications, nos outils pour le conseil, via une large gamme de média éditoriaux, événementiels et numériques.

Nous accompagnons des projets d'entreprise, pour le développement de filières spécifiques, la réflexion stratégique ou organisationnelle.

Des experts localisés au cœur des bassins d'élevages herbivores



CONFÉRENCES ET ÉVÉNEMENTS



4 500 PARTICIPANTS À NOS CONFÉRENCES ET JOURNÉES TECHNIQUES

Bovins viande : Conférence Grand Angle Viande, Journées Portes Ouvertes à la Ferme des Bouviers, à la Ferme de Jalogny, Journées Viande bovine régionales...

DIGITAL



9 000 articles sur : idele.fr
1 000 vidéos sur : vimeo.com/idele

- 7 100 abonnés Facebook
- 6 800 abonnés X
- 7 600 abonnés LinkedIn
- 190K vues Scoop It



PUBLICATIONS



- Ouvrages de références, synthèses, fiches techniques
- Périodiques : Tendances, Dossiers Economie de l'élevage, Dossiers Techniques de l'élevage, Idele_Mag, Chine-Abcis



Institut de l'Élevage
149, rue de Bercy
75595 Paris cedex 12
communication@idele.fr

idele.fr