



Normandie



# Les systèmes bovins laitiers bio en Normandie

ACTUALISATION ECONOMIQUE



DE 4 CAS TYPES EN CONJONCTURE 2020 - EDITION 2021



Les systèmes bovins laitiers bio en Normandie

Actualisation économique en conjoncture 2020

Edition 2021

#### ONT CONTRIBUÉ À CE DOSSIER

##### Rédaction :

Viviane Simonin et Thierry Metivier (Chambres d'agriculture de Normandie)

##### Relecture :

Equipe Réseau Inosys bovins lait Normandie : Séverine Burel, Cédric Garnier, Florine Gervais, Fanny Leray, Adélaïde Lerouge (Chambres d'agriculture de Normandie), Alizée Chouteau (Institut de l'Elevage)

Equipe Agriculture Biologique : Sophie Chauvin, Jacques Girard, Amandine Guimas, Fabien Jouenne, Camille Lécuyer, Caroline Tostain (Chambres d'agriculture de Normandie)

Jean-Jacques Beauchamp (Chambres d'agriculture de Normandie), Olivier Dupire (APCA), Jérôme Pavie (Idele)

##### Maquette :

Laurence BIGNET (Chambres d'agriculture de Normandie)  
Valérie LOCHON (Chambres d'agriculture de Nouvelle-Aquitaine)

##### Crédits photos :

Chambres d'agriculture

## SOMMAIRE

Les cas types : construction .....	4
Actualisation économique en conjoncture 2020 .....	4
Des références pour le conseil et la prospective .....	4
Tableau synthétique des résultats économiques .....	5
Quelques conventions de calcul .....	6

### RESULTATS ECONOMIQUES DES SYSTEMES

Cas type 1 :	
Système prairie permanente et zéro concentré .....	7
Cas type 2 :	
Système tout herbe et concentré autoproduit .....	10
Cas type 3 :	
Système herbe et maïs, concentré autoproduit .....	13
Cas type 4 :	
Système avec robot de traite, affouragement en vert et achat de correcteur .....	16

## LES CAS TYPES : CONSTRUCTION

Le dispositif "INOSYS-Réseaux d'Élevage" en bovins lait en Normandie regroupe 42 exploitations réparties sur les cinq départements, dont 7 sont en agriculture biologique. Elles sont représentatives d'une diversité de façon de produire et adaptées aux contraintes des différentes zones géographiques où elles sont situées. Ces fermes se caractérisent par une efficacité technico-économique élevée et sont regroupées selon leur taille de structure et leur logique de fonctionnement.

Elles font l'objet d'un suivi technique, économique et financier, par l'équipe régionale d'ingénieurs spécialisés en bovins lait. Au terme de 4-5 ans d'observation, les données sont rassemblées afin de modéliser un système cohérent représentant chaque groupe étudié : un "cas type". Bien qu'il s'agisse d'un modèle, le cas type est directement construit à partir d'exploitations réelles dites "pivot", représentatives de la logique de fonctionnement à l'intérieur d'un groupe. Ses résultats sont pondérés par ceux des exploitations du groupe et l'expertise des pratiques. Un cas type décrit un fonctionnement d'exploitation optimisé proche des recommandations pour les rations des animaux, le raisonnement des itinéraires techniques et inclut une optimisation des moyens de production (main d'œuvre, matériels, bâtiments).

## ACTUALISATION ECONOMIQUE EN CONJONCTURE 2020

Dans ce document nommé « *Les systèmes bovins laitiers bio en Normandie - Actualisation économique* », l'équipe d'INOSYS-Réseau d'Élevage bovins lait de Normandie vous présente, de façon harmonisée, les résultats économiques des 4 cas types régionaux retenus, pour la conjoncture 2020. En particulier, nous vous présentons pour chaque système : un compte de résultat, des indicateurs de performances économiques, des indicateurs technico-économiques, le calcul du coût de production, ainsi qu'une estimation de la valeur économique du système dans le cadre d'une transmission.

Ce document pourra être réédité dans les nouvelles conjonctures à venir.

Dans un autre document, nommé « *Les systèmes bovins laitiers bio en Normandie - Descriptif technique* – Edition 2021 », toutes les dimensions structurelles des exploitations sont analysées et présentées, avec le fonctionnement du troupeau et des surfaces, les résultats environnementaux, les repères sur le travail et sur les équipements.

## LES CAS TYPES : des références pour le conseil et la prospective

Les 4 cas types fournissent des repères pouvant servir dans le conseil, l'enseignement et la réflexion prospective.

Ceux-ci permettent en outre de :

- Fournir des repères techniques, économiques et environnementaux aux conseillers, aux éleveurs, dans le cadre d'étude de projet d'installation ou de réorganisation du système de production
- Accompagner les jeunes agriculteurs en phase d'installation,
- Servir de support pédagogique aux formateurs développant l'approche globale de systèmes de production,
- Réaliser des simulations prospectives particulièrement utiles pour les responsables professionnels, dans un contexte économique et réglementaire en modification permanente.

Tableau synthétique des résultats économiques des 4 cas types

	Cas type 1 <i>Prairie permanente et zéro concentré</i>	Cas type 2 <i>Tout herbe et concentré autoproduit</i>	Cas type 3 <i>Herbe et maïs, concentré autoproduit</i>	Cas type 4 <i>Robot de traite saturé, affouragement en vert, achat de correcteur</i>
UMO totales	1,2	1,5	2,2	2,4
dont UMO salariée	0,2	0,5	0,7	0,9
SAU (ha)	80	98	113,5	106
Lait produit (litres)	241 130	341 320	498 650	541 590
Lait produit / ha SFP en l/ha SFP	3 010	3 790	5 170	6 080
Chargement en UGB/ha SFP	1	1,12	1,26	1,32
Nombre vaches laitières	59	72	91	85
Lait brut / vache en l/VL	4 090	4 740	5 480	6 370
Lait (l) / UMO totale	200 940	227 550	226 660	225 660
Produit total en €	164 691	227 855	326 250	341 779
Prix du lait €/1000 l	474	470	470	470
Aides environnementales en €	12 000	12 000	12 000	12 000
Aides totales en % du produit	19 %	15 %	12 %	11 %
Charges opérationnelles en % du produit	21 %	25 %	25 %	31 %
Coût alimentaire atelier €/1000 l produits	61	85	95	127
Charges de structure hors amort. et frais fin. en % du produit	36 %	37 %	36 %	36 %
Fermage en €/ha	175	175	175	175
EBE en €	70 604	85 952	126 473	112 588
EBE € / UMO exploitant	70 604	85 952	84 315	75 059
EBE en % PB	43 %	38 %	39 %	33 %
EBE avant main d'oeuvre (retrait salarié et MSA exploitant) en % PB	53 %	49 %	50 %	43 %
EBE € / 1000 l produits	293	252	254	208
EBE hors MO salariée / 1000 l produits	314	288	289	249
Coût de production €/1000 l vendus	642	622	574	595
Total produits €/1000 l issu du coût de production (lait + viande + aides)	696	650	622	601
Prix de revient (tenant compte entre autres des amortissements et d'une rémunération de 2 SMIC)	420	442	422	463
Prix d'équilibre (tenant compte entre autres des annuités et du prélèvement de 2 SMIC)	404	429	411	451
Rémunération permise en nombre de SMIC / UMO exploitant	3,1	3,0	3,4	2,6

### QUELQUES CONVENTIONS DE CALCUL

**Cotisations sociales MSA** = Résultat d'exploitation calculé avant MSA x 23 %

**Montant des annuités :**

- La somme empruntée représente 70 % du montant de l'actif.
- L'actif est lui-même évalué avec des valeurs de reprise basées sur respectivement 50 % et 60 % des valeurs à neuf pour le matériel et les bâtiments.
- Les durées de remboursement sont de 15 ans pour 75 % des montants empruntés et de 7 ans pour le reste. Le taux d'intérêt est de 2 %.

**Montant des amortissements :**

- La valeur restant à amortir est calculée en appliquant un pourcentage sur la valeur à neuf : 35 % pour la plupart du matériel (reflétant le taux moyen de vétusté des agro-équipements), 60 % pour le matériel de traction et les bâtiments et installations, 50 % pour les matériels de récolte de l'herbe.
- Les durées d'amortissement sont de 15 ans pour les bâtiments et de 7 ans pour les matériels.

## Cas type 1



## PRAIRIE PERMANENTE ET ZERO CONCENTRE

1,2 UMO dont 0,2 UMO vacher remplacement pour 80 ha SAU,

100 % Prairies Permanentes

233 330 l livrés, 241 130 l produits par 59 VL à 4 090 l/VL

0 concentré - Chargement de 1 UGB/ha de SFP

## RESULTATS ECONOMIQUES EN CONJONCTURE 2020

Conventions de calculs en page 6	Total	% Produit
<b>Les produits animaux</b>	<b>132 635 €</b>	<b>81 %</b>
<i>Prix de vente du lait : 474 € / 1000 l</i>		
<i>Prix cession lait veaux : 300 € / 1000 l</i> <i>Le produit lait</i>	112 942 €	69 %
<i>Le produit viande</i>	19 693 €	12 %
<b>Les produits végétaux</b>	<b>0 €</b>	<b>0 %</b>
<b>Les aides</b> incluant un forfait de 12 000 € pour les aides bio ou ICHN ou environnementales	<b>32 056 €</b>	<b>19 %</b>
<b>Produit d'exploitation</b>	<b>164 691 €</b>	<b>100 %</b>
<b>Les charges opérationnelles</b>	<b>34 087 €</b>	<b>21 %</b>
<i>Les charges animales</i>	25 741 €	16 %
<i>Les charges SFP</i>	8 346 €	5 %
<i>Les charges surfaces en cultures de vente (yc autoconsommées)</i>	0 €	0 %
<b>Les charges de structure (hors amort. et frais fin.)</b>	<b>60 000 €</b>	<b>36 %</b>
	<b>EBE</b>	<b>70 604 €</b>
		<b>43 %</b>
<b>Annuités</b>	<b>36 575 €</b>	
<b>Amortissements</b>	<b>34 706 €</b>	
<b>Frais financiers</b>	<b>4 255 €</b>	
<b>Revenu disponible</b>	<b>34 030 €</b>	
<b>Résultat courant</b>	<b>31 644 €</b>	
<b>Indicateurs économiques globaux</b>		
Produit /ha SAU =	2 059 €	EBE / 1000 l de lait vendus = 303 €
Produit /UMO totales =	137 242 €	EBE/ UMO exploitant = 70 604 €
Produit /UMO exploitant =	164 691 €	EBE /ha SAU = 883 €
Charges opérationnelles/Produit = 21 % <i>(yc travaux tiers)</i>		<b>EBE avant main-d'œuvre salariée/Produit = 46 %</b>
Marge brute lait /ha SFP = 1 251 €		Annuités /Produit = 22 %
Marge brute lait /1 000 l lait produits = 415 €		Annuités /EBE = 52 %
Marge brute Cultures de Vente /ha CV = - €		Aides/EBE = 45 %
		Revenu disponible/Produit = 21 %
		Revenu disponible /UMO exploitant = 34 030 €

Repères EBE avant main d'œuvre salariée/Produit :

Très efficace

46

• supérieur à 45 %

Efficace

• 40 à 45 %

Efficacité moyenne

• 35 à 40 %

Peu efficace

• inférieur à 35 %

## Références

LES SYSTEMES BOVINS LAITIERS BIO EN NORMANDIE  
ACTUALISATION ECONOMIQUE DE 4 CAS TYPES EN CONJONCTURE 2020  
CAS TYPE 1

## REPERES TECHNICO-ECONOMIQUES

### VACHES LAITIÈRES

Quantité de concentré VL : minéraux exclusivement	30 kg/VL
Dont quantité autoproduite :	0 kg/VL
Quantité de concentré VL :	7 g/litre de lait
Coût concentré VL :	7 €/1000 l
Coût de SFP VL :	13 €/1000 l
Coût alimentaire VL :	20 €/1000 l

Le coût alimentaire ici tient compte des travaux par tiers (contrairement à la charge d'alimentation du coût de production).

Repères concentré VL en g/l (à relativiser selon le niveau de production)



### ATELIER LAIT

Coût concentrés	81 €/UGB BL
Coût alimentaire yc travaux tiers	61 €/1000 l produits
Vétérinaire (produits et honoraires)	8 €/1000 l produits
Total divers élevage	155 €/UGB BL

Divers élevage = contrôle de performance, insémination, taxes lait, identification, analyses, hygiène.

Repères coût alimentaire atelier lait en €/1 000 l produits



### SURFACES

Semences	10 €/ha herbe (sursemis pour rénovation)
Travaux par tiers	69 €/ha herbe (bottelage, sursemis, épandage fumier)

## COÛT DE PRODUCTION EN CONJONCTURE 2020

**Coût de production** 642 € / 1 000 l  
(Rémunération à 2 SMIC)

**Produits de l'atelier** 696 € / 1 000 l

**Prix du lait** 474 € / 1 000 l

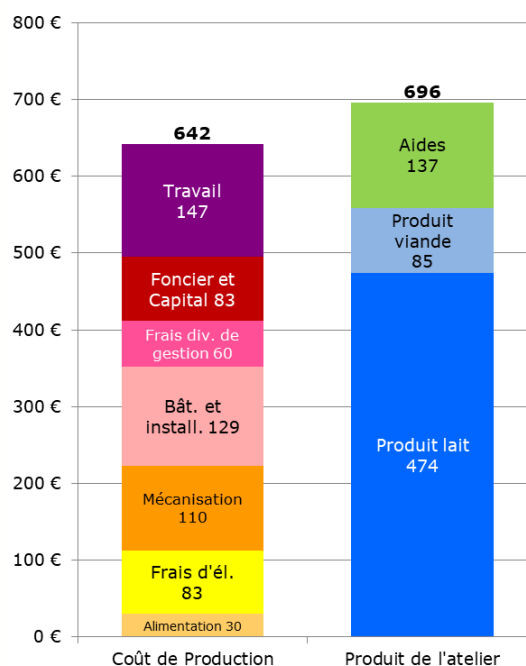
**Prix de revient** 420 € / 1 000 l

C'est le prix auquel il faut vendre le lait pour couvrir l'ensemble du coût de production comprenant les amortissements et les charges supplétives et pour une rémunération à 2 SMIC / UMO exploitant.

**Prix d'équilibre** 404 € / 1 000 l

C'est le prix auquel il faut vendre le lait pour couvrir les charges courantes, les remboursements d'emprunts et des prélèvements équivalents à 2 SMIC / UMO exploitant.

**Prélèvement permis** 3,1 SMIC/UMO exploitant





## LE BILAN

ACTIF	PASSIF
	Capitaux propres : 30 %
	Emprunts LMT : 70 %
538 700 €	538 700 €

## S'INSTALLER DANS LE SYSTEME

Calcul de la valeur économique du système à partir de la capacité de remboursement  
(*approche différente de la valeur patrimoniale*)

EBE	70 600 €		
⊖ Objectif de rémunération de l'exploitant fixé ici à 2 SMIC/UMO	29 300 €		
⊖ Marge de sécurité pour aléas (10 % de l'EBE)	7 100 €		
⊖ Annuités de remise en état et de fonctionnement (3 scénarios avec 5 ou 10 ou 20 % de l'EBE)	3 500 €	7 100 €	14 100 €
<b>= Capacité de remboursement / an</b>	<b>30 700 €</b>	<b>27 100 €</b>	<b>20 100 €</b>
Durée emprunt de reprise	12 ans		
Taux de l'emprunt	2 %		
<b>= Valeur économique</b>	<b>336 900 €</b>	<b>298 200 €</b>	<b>221 400 €</b>





## Cas type 2

### TOUT HERBE ET CONCENTRE AUTOPRODUIT

1,5 UMO dont 0,5 UMO salariée pour 98 ha SAU dont 90 ha de prairies et 8 ha de cultures autoconsommées

330 520 l livrés, 341 320 l produits par 72 VL à 4 740 l/VL

Concentré : association céréales protéagineux récoltée en grain

Chargement de 1,12 UGB/ha de SFP

#### RESULTATS ECONOMIQUES EN CONJONCTURE 2020

Conventions de calculs en page 6	Total	% Produit
<b>Les produits animaux</b>	<b>183 281 €</b>	<b>80 %</b>
<i>Prix de vente du lait : 470 € / 1000 l</i>		
<i>Prix cession lait veaux : 300 € / 1000 l</i>		
<i>Le produit lait</i>	158 534 €	70 %
<i>Le produit viande</i>	24 747 €	11 %
<b>Les produits végétaux</b>	<b>9 768 €</b>	<b>4 %</b>
<b>Les aides</b> incluant un forfait de 12 000 € pour les aides bio ou ICHN ou environnementales	<b>34 806 €</b>	<b>15 %</b>
<b>Produit d'exploitation</b>	<b>227 855 €</b>	<b>100 %</b>
<b>Les charges opérationnelles</b>	<b>56 554 €</b>	<b>25 %</b>
<i>Les charges animales</i>	39 351 €	17 %
<i>Les charges SFP</i>	13 203 €	6 %
<i>Les charges surfaces en cultures de vente (yc autoconsommées)</i>	4 000 €	2 %
<b>Les charges de structure (hors amort. et frais fin.)</b>	<b>85 349 €</b>	<b>37 %</b>
<b>EBE</b>	<b>85 952 €</b>	<b>38 %</b>

Annuités	44 760 €	Amortissements	43 820 €
		Frais financiers	5 206 €
<b>Revenu disponible</b>	<b>41 192 €</b>	<b>Résultat courant</b>	<b>36 926 €</b>

Indicateurs économiques globaux	
Produit /ha SAU =	2 325 €
Produit /UMO total =	151 903 €
Produit /UMO exploitant =	227 855 €
Charges opérationnelles/Produit = <i>(yc travaux tiers)</i>	25 %
Marge brute lait /ha SFP =	1 470 €
Marge brute lait /1 000 l lait produits =	388 €
Marge brute Cultures de Vente /ha CV =	721 €

EBE / 1000 l de lait vendus =	260 €
EBE/ UMO exploitant =	85 952 €
EBE /ha SAU =	877 €
<b>EBE avant main-d'œuvre salariée/Produit =</b>	<b>43 %</b>
Annuités /Produit =	20 %
Annuités /EBE =	52 %
Aides/EBE =	40 %
Revenu disponible/Produit =	18 %
Revenu disponible /UMO exploitant =	41 192 €

Repères EBE avant main d'oeuvre salariée/Produit :



## REPERES TECHNICO-ECONOMIQUES

## VACHES LAITIÈRES

Quantité de concentré VL, yc minéraux :	364 kg/VL
Dont quantité autoproduite :	335 kg/VL
Quantité de concentré VL :	77 g/litre de lait
Coût concentré VL :	30 €/1000 l
Coût de SFP VL :	24 €/1000 l
Coût alimentaire VL :	54 €/1000 l

Le coût alimentaire ici tient compte des travaux par tiers (contrairement à la charge d'alimentation du coût de production).

## Repères concentré VL en g/l



## ATELIER LAIT

Coût concentrés	155 €/UGB BL
Coût alimentaire yc travaux tiers	85 €/1000 l produits
Vétérinaire (produits et honoraires)	8 €/1000 l produits
Total divers élevage	167 €/UGB BL

Divers élevage = contrôle de performance, insémination, taxes lait, identification, analyses, hygiène.

## Repères coût alimentaire atelier lait en €/1 000 l produits



## SURFACES

Semences	13 €/ha herbe (sursemis et implantation)	225 €/ha ass. cér. prot.
Travaux par tiers	104 €/ha herbe (ensilage, bottelage, sursemis, fumier)	239 €/ha ass. cér. prot. *

\* comprend moisson et pressage

## COUT DE PRODUCTION EN CONJONCTURE 2020

**Coût de production** 622 €/1 000 l  
(Rémunération à 2 SMIC)

**Produits de l'atelier** 650 €/1 000 l

**Prix du lait** 470 €/1 000 l

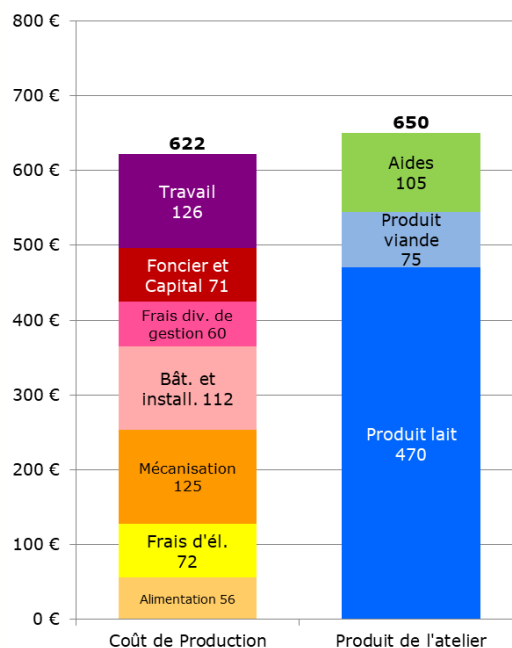
**Prix de revient** 442 €/1 000 l

C'est le prix auquel il faut vendre le lait pour couvrir l'ensemble du coût de production comprenant les amortissements et les charges supplétives et pour une rémunération à 2 SMIC / UMO exploitant.

**Prix d'équilibre** 429 €/1 000 l

C'est le prix auquel il faut vendre le lait pour couvrir les charges courantes, les remboursements d'emprunts et des prélèvements équivalents à 2 SMIC / UMO exploitant.

**Prélèvement permis** 3,0 SMIC/UMO exploitant



## Références

LES SYSTEMES BOVINS LAITIERS BIO EN NORMANDIE  
ACTUALISATION ECONOMIQUE DE 4 CAS TYPES EN CONJONCTURE 2020  
CAS TYPE 2

## LE BILAN

ACTIF	PASSIF
	Capitaux propres : 30 %
	Emprunts LMT : 70 %
659 200 €	659 200 €

## S'INSTALLER DANS LE SYSTEME

Calcul de la valeur économique du système à partir de la capacité de remboursement  
(*approche différente de la valeur patrimoniale*)

<b>EBE</b>	86 000 €		
⊖ Objectif de rémunération de l'exploitant fixé ici à 2 SMIC/UMO	29 300 €		
⊖ Marge de sécurité pour aléas (10 % de l'EBE)	8 600 €		
⊖ Annuités de remise en état et de fonctionnement (3 scénarios avec 5 ou 10 ou 20 % de l'EBE)	4 300 €	8 600 €	17 200 €
<b>= Capacité de remboursement / an</b>	<b>43 800 €</b>	<b>39 500 €</b>	<b>30 900 €</b>
Durée emprunt de reprise	12 ans		
Taux de l'emprunt	2 %		
<b>= Valeur économique</b>	<b>480 600 €</b>	<b>433 500 €</b>	<b>339 300 €</b>



## Cas type 3



## HERBE ET MAÏS, CONCENTRE AUTOPRODUIT

2,2 UMO dont 0,7 UMO salariée pour 113,5 ha SAU

88 ha de prairies, 8,5 ha de maïs et 17 ha d'association céréales protéagineux dont 3 ha vendus

484 250 l livrés, 498 650 l produits par 91 VL à 5 480 l/VL

Chargement de 1,26 UGB/ha de SFP

## RESULTATS ECONOMIQUES EN CONJONCTURE 2020

Conventions de calculs en page 6	Total	% Produit
<b>Les produits animaux</b>	<b>265 937 €</b>	<b>81 %</b>
<i>Prix de vente du lait : 470 € / 1000 l</i>		
<i>Prix cession lait veaux : 300 € / 1000 l</i> <i>Le produit lait</i>	231 843 €	71 %
<i>Le produit viande</i>	34 093 €	10 %
<b>Les produits végétaux</b>	<b>20 757 €</b>	<b>6 %</b>
<b>Les aides</b> incluant un forfait de 12 000 € pour les aides bio ou ICHN ou environnementales	<b>39 556 €</b>	<b>12 %</b>
<b>Produit d'exploitation</b>	<b>326 250 €</b>	<b>100 %</b>
<b>Les charges opérationnelles</b>	<b>81 242 €</b>	<b>25 %</b>
<i>Les charges animales</i>	50 891 €	16 %
<i>Les charges SFP</i>	21 851 €	6 %
<i>Les charges surfaces en cultures de vente (yc autoconsommées)</i>	8 500 €	3 %
<b>Les charges de structure (hors amort. et frais fin.)</b>	<b>118 535 €</b>	<b>36 %</b>
<b>EBE</b>	<b>126 473 €</b>	<b>39 %</b>

Annuités	55 468 €	Amortissements	57 272 €
		Frais financiers	6 452 €
<b>Revenu disponible</b>	<b>71 005 €</b>	<b>Résultat courant</b>	<b>62 748 €</b>

Indicateurs économiques globaux	
Produit /ha SAU =	2 874 €
Produit /UMO total =	148 295 €
Produit /UMO exploitant =	217 500 €
Charges opérationnelles/Produit = <i>(yc travaux tiers)</i>	25 %
Marge brute lait /ha SFP =	2 018 €
Marge brute lait /1 000 l lait produits =	391 €
Marge brute Cultures de Vente /ha CV =	721 €

EBE / 1000 l de lait vendus =	261 €
EBE/ UMO exploitant =	84 315 €
EBE /ha SAU =	1 114 €
<b>EBE avant main-d'œuvre salariée/Produit =</b>	<b>44 %</b>
Annuités /Produit =	17 %
Annuités /EBE =	44 %
Aides/EBE =	31 %
Revenu disponible/Produit =	22 %
Revenu disponible /UMO exploitant =	47 337 €

Repères EBE avant main d'oeuvre salariée/Produit :



## Références

LES SYSTEMES BOVINS LAITIERS BIO EN NORMANDIE  
ACTUALISATION ECONOMIQUE DE 4 CAS TYPES EN CONJONCTURE 2020  
CAS TYPE 3

## REPERES TECHNICO-ECONOMIQUES

### VACHES LAITIÈRES

Quantité de concentré VL, yc minéraux :	538 kg/VL
Dont quantité autoproduite :	501 kg/VL
Quantité de concentré VL :	98 g/litre de lait
Coût concentré VL :	37 €/1000 l
Coût de SFP VL :	31 €/1000 l
Coût alimentaire VL :	68 €/1000 l

Le coût alimentaire ici tient compte des travaux par tiers (contrairement à la charge d'alimentation du coût de production).

#### Repères concentré VL en g/l



### ATELIER LAIT

Coût concentrés	210 €/UGB BL
Coût alimentaire yc travaux tiers	95 €/1000 l produits
Vétérinaire (produits et honoraires)	8 €/1000 l produits
Total divers élevage	180 €/UGB BL

Divers élevage = contrôle de performance, insémination, taxes lait, identification, analyses, hygiène.

#### Repères coût alimentaire atelier lait en €/1 000 l produits



### SURFACES

Semences achetées	29 €/ha herbe	300 €/ha maïs	225 €/ha ass. cér. prot.
Travaux par tiers	113 €/ha herbe	445 €/ha maïs *	239 €/ha ass. cér. prot. **

\* comprend fumier, semis, désherbage mécanique, ensilage \*\* comprend moisson et pressage

## COUT DE PRODUCTION EN CONJONCTURE 2020

**Coût de production** 574 € / 1 000 l  
(Rémunération à 2 SMIC)

**Produits de l'atelier** 622 € / 1 000 l

**Prix du lait** 470 € / 1 000 l

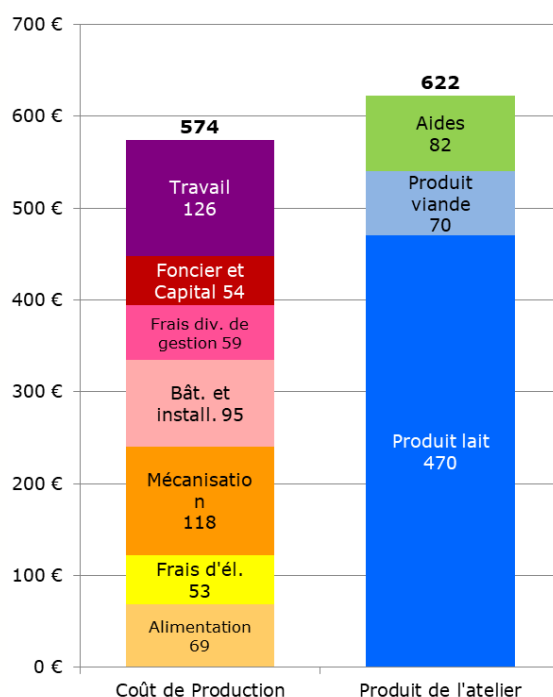
**Prix de revient** 422 € / 1 000 l

C'est le prix auquel il faut vendre le lait pour couvrir l'ensemble du coût de production comprenant les amortissements et les charges supplétives et pour une rémunération à 2 SMIC / UMO exploitant.

**Prix d'équilibre** 411 € / 1 000 l

C'est le prix auquel il faut vendre le lait pour couvrir les charges courantes, les remboursements d'emprunts et des prélèvements équivalents à 2 SMIC / UMO exploitant.

**Prélèvement permis** 3,4 SMIC/UMO exploitant



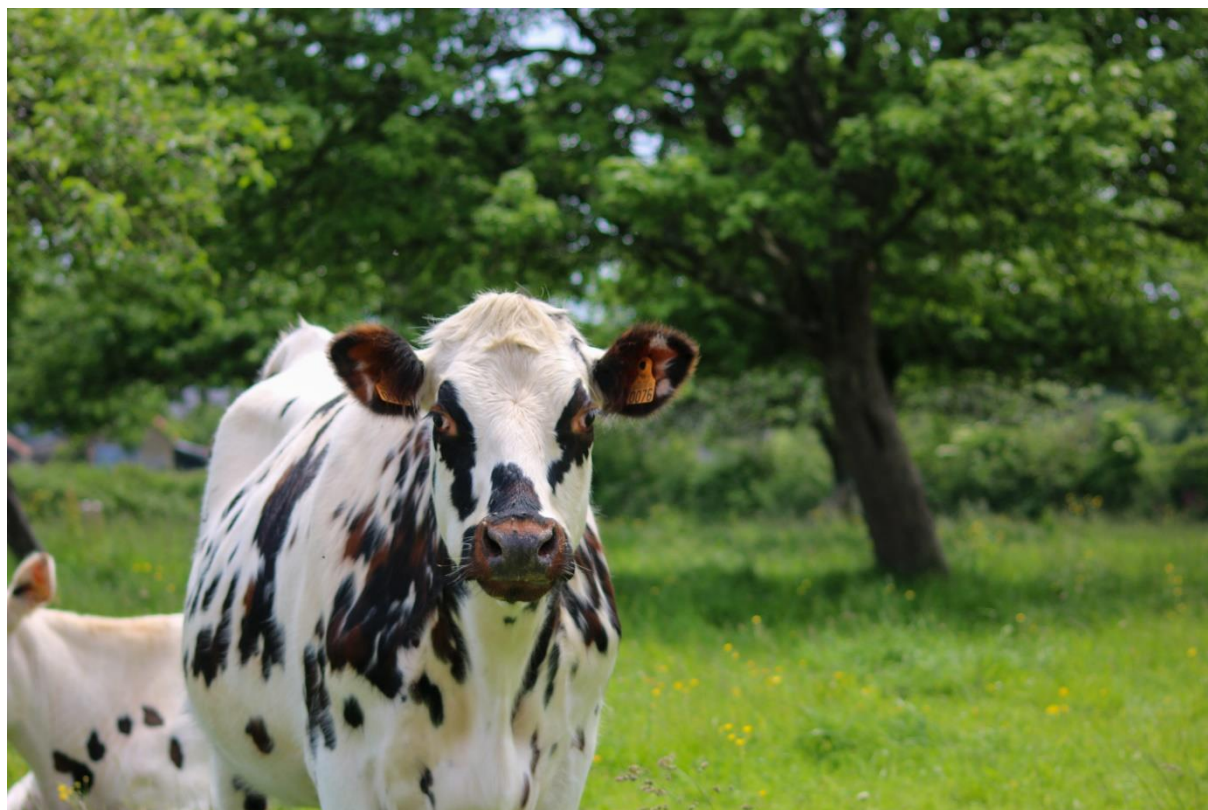
## LE BILAN

ACTIF	PASSIF
	Capitaux propres : 30 %
	Emprunts LMT : 70 %
816 900 €	816 900 €

## S'INSTALLER DANS LE SYSTEME

Calcul de la valeur économique du système à partir de la capacité de remboursement  
(*approche différente de la valeur patrimoniale*)

EBE	126 500 €		
⊖ Objectif de rémunération de l'exploitant fixé ici à 2 SMIC/UMO	43 950 €		
⊖ Marge de sécurité pour aléas (10 % de l'EBE)	12 700 €		
⊖ Annuités de remise en état et de fonctionnement (3 scénarios avec 5 ou 10 ou 20 % de l'EBE)	6 300 €	12 700 €	25 300 €
<b>= Capacité de remboursement / an</b>	<b>63 550 €</b>	<b>57 150 €</b>	<b>44 550 €</b>
Durée emprunt de reprise	12 ans		
Taux de l'emprunt	2 %		
<b>= Valeur économique</b>	<b>699 600 €</b>	<b>627 300 €</b>	<b>489 600 €</b>





## Cas type 4

# ROBOT DE TRAITE SATURÉ, AFFOURRAGEMENT EN VERT, ACHAT DE CORRECTEUR

2,4 UMO dont 0,9 UMO salariée pour 106 ha SAU dont 73 ha de prairies, 16 ha de cultures fourragères et 17 ha d'association céréales et protéagineux  
Surface accessible limitée d'où affouragement en vert, silo maïs ensilage fermé 2,5 mois  
525 990 l livrés, 541 590 l produits par 85 vaches à 6 370 l/VL  
Chargement de 1,32 UGB /ha de SFP

### RESULTATS ECONOMIQUES EN CONJONCTURE 2020

Conventions de calculs en page 6	Total	% Produit
<b>Les produits animaux</b>	<b>282 966 €</b>	<b>83 %</b>
<i>Prix de vente du lait : 470 € / 1000 l</i>		
<i>Prix cession lait veaux : 300 € / 1000 l</i> <i>Le produit lait</i>	251 817 €	74 %
<i>Le produit viande</i>	31 149 €	9 %
<b>Les produits végétaux</b>	<b>20 757 €</b>	<b>6 %</b>
<b>Les aides</b> incluant un forfait de 12 000 € pour les aides bio ou ICHN ou environnementales	<b>38 056 €</b>	<b>11 %</b>
<b>Produit d'exploitation</b>	<b>341 779 €</b>	<b>100 %</b>
<b>Les charges opérationnelles</b>	<b>107 018 €</b>	<b>31 %</b>
<i>Les charges animales</i>	68 227 €	20 %
<i>Les charges SFP</i>	29 526 €	9 %
<i>Les charges surfaces en cultures de vente (yc autoconsommées)</i>	9 265 €	3 %
<b>Les charges de structure (hors amort. et frais fin.)</b>	<b>122 172 €</b>	<b>36 %</b>
	<b>EBE</b>	<b>112 588 €</b> <b>33 %</b>

Annuités	58 453 €	Amortissements	71 738 €
		Frais financiers	6 799 €
<b>Revenu disponible</b>	<b>54 135 €</b>	<b>Résultat courant</b>	<b>40 850 €</b>

Indicateurs économiques globaux	
Produit /ha SAU =	3 224 €
Produit /UMO total =	142 408 €
Produit /UMO exploitant =	227 853 €
Charges opérationnelles/Produit =	31 %
<i>(yc travaux tiers)</i>	
Marge brute lait /ha SFP =	2 099 €
Marge brute lait /1 000 l lait produits =	345 €
Marge brute Cultures de Vente /ha CV =	676 €

EBE / 1000 l de lait vendus =	214 €
EBE/ UMO exploitant =	75 059 €
EBE /ha SAU =	1 062 €
<b>EBE avant main-d'œuvre salariée/Produit =</b>	<b>40 %</b>
Annuités /Produit =	17 %
Annuités /EBE =	52 %
Aides/EBE =	34 %
Revenu disponible/Produit =	16 %
Revenu disponible /UMO exploitant =	36 090 €

Repères EBE avant main d'oeuvre salariée/Produit :





## REPERES TECHNICO-ECONOMIQUES

## VACHES LAITIÈRES

Quantité de concentré VL, yc minéraux :	822 kg/VL
Dont quantité autoproduite :	636 kg/VL
Quantité de concentré VL :	129 g/litre de lait
Coût concentré VL :	58 €/1000 l
Coût de SFP VL :	34 €/1000 l
Coût alimentaire VL :	92 €/1000 l

Le coût alimentaire ici tient compte des travaux par tiers (contrairement à la charge d'alimentation du coût de production).

## Repères concentré VL en g/l



## ATELIER LAIT

Coût concentrés	334 €/UGB BL
Coût alimentaire yc travaux tiers	127 €/1000 l produits
Vétérinaire (produits et honoraires)	8 €/1000 l produits
Total divers élevage	233 €/UGB BL

Divers élevage = contrôle de performance, insémination, taxes lait, identification, analyses, hygiène.

## Repères coût alimentaire atelier lait en €/1 000 l produits



## SURFACES

Semences	43 €/ha herbe	300 €/ha maïs	225 €/ha ass. cér. prot.
Travaux par tiers	110 €/ha herbe	445 €/ha maïs *	297 €/ha ass. cér. prot. grain **

\* comprend fumier, semis, binage, ensilage et tassage \*\* comprend lisier, moisson et bottelage

## COUT DE PRODUCTION EN CONJONCTURE 2020

**Coût de production** 595 € / 1 000 l  
(Rémunération à 2 SMIC)

**Produits de l'atelier** 601 € / 1 000 l

**Prix du lait** 470 € / 1 000 l

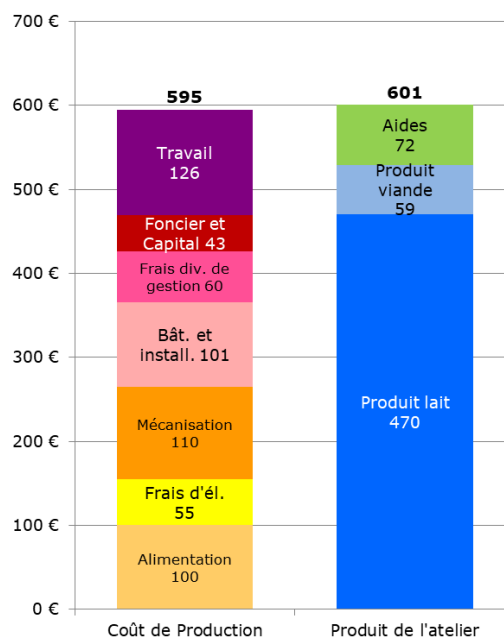
**Prix de revient** 463 € / 1 000 l

C'est le prix auquel il faut vendre le lait pour couvrir l'ensemble du coût de production comprenant les amortissements et les charges supplétives et pour une rémunération à 2 SMIC / UMO exploitant.

**Prix d'équilibre** 451 € / 1 000 l

C'est le prix auquel il faut vendre le lait pour couvrir les charges courantes, les remboursements d'emprunts et des prélèvements équivalents à 2 SMIC / UMO exploitant.

**Prélèvement permis** 2,6 SMIC/UMO exploitant



## Références

LES SYSTEMES BOVINS LAITIERS BIO EN NORMANDIE  
ACTUALISATION ECONOMIQUE DE 4 CAS TYPES EN CONJONCTURE 2020  
CAS TYPE 4

## LE BILAN

ACTIF	PASSIF
	Capitaux propres : 30 %
	Emprunts LMT : 70 %
860 900 €	860 900 €

## S'INSTALLER DANS LE SYSTEME

Calcul de la valeur économique du système à partir de la capacité de remboursement  
(*approche différente de la valeur patrimoniale*)

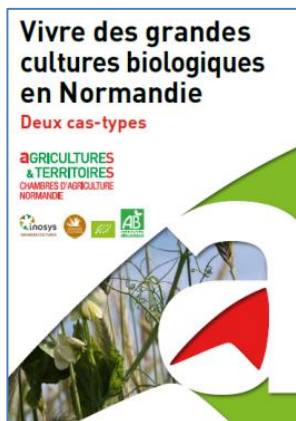
<b>EBE</b>	<b>112 600 €</b>		
Ø Objectif de rémunération de l'exploitant fixé ici à 2 SMIC/UMO		43 950 €	
Ø Marge de sécurité pour aléas (10 % de l'EBE)		11 300 €	
Ø Annuités de remise en état et de fonctionnement (3 scénarios avec 5 ou 10 ou 20 % de l'EBE)	5 600 €	11 300 €	22 500 €
<b>= Capacité de remboursement / an</b>	<b>51 750 €</b>	<b>46 050 €</b>	<b>34 850 €</b>
Durée emprunt de reprise		12 ans	
Taux de l'emprunt		2 %	
<b>= Valeur économique</b>	<b>567 000 €</b>	<b>504 000 €</b>	<b>382 000 €</b>



# RETROUVEZ NOS AUTRES PUBLICATIONS BIO



[Repères techniques et économiques du réseau lait dont 1 groupe bio](#)



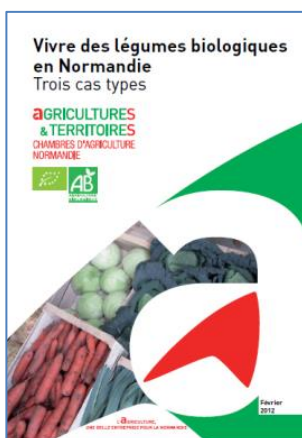
[Cas types grandes cultures](#)



[Guide technique viande bio en Normandie](#)



[Fiches cultures](#)



[Cas types légumes bio](#)



[Reine Mathilde, bilan de 8 années d'essais sur l'autonomie alimentaire](#)

## CONTACTS :

Viviane SIMONIN  
(Chambres d'agriculture de Normandie)  
Inosys Réseaux d'élevage  
Bovins lait de Normandie  
Tél : 02 33 06 47 30  
viviane.simonin@normandie.chambagri.fr

Thierry METIVIER  
(Chambres d'agriculture de Normandie)  
Conseiller agriculture biologique  
Tél : 02 31 51 66 32  
thierry.metivier@normandie.chambagri.fr

Inosys Réseaux d'Élevage des Chambres  
d'agriculture de Normandie :

Séverine BUREL (Seine-Maritime)  
Cédric GARNIER (Eure, Seine-Maritime)  
Florine GERVAIS (Orne)  
Fanny LERAY (Calvados)  
Adélaïde LEROUGE (Calvados)

Agriculture biologique :

Jacques GIRARD (Calvados)  
Amandine GUIMAS (Orne)  
Fabien JOUENNE (Eure)  
Camille LECUYER (Seine-Maritime)  
Caroline TOSTAIN (Manche)

Institut de l'Élevage :

Alizée Chouteau

## LES SYSTEMES BOVINS LAITIERS BIO EN NORMANDIE

ACTUALISATION ECONOMIQUE DE 4 CAS TYPES EN CONJONCTURE 2020 - EDITION 2021

Ce dossier présente la conjoncture 2020 des 4 cas types en production laitière AB, représentatifs des exploitations de Normandie.

Les résultats économiques globaux et technico-économiques des exploitations y sont précisément décrits sur 3 pages par cas type.

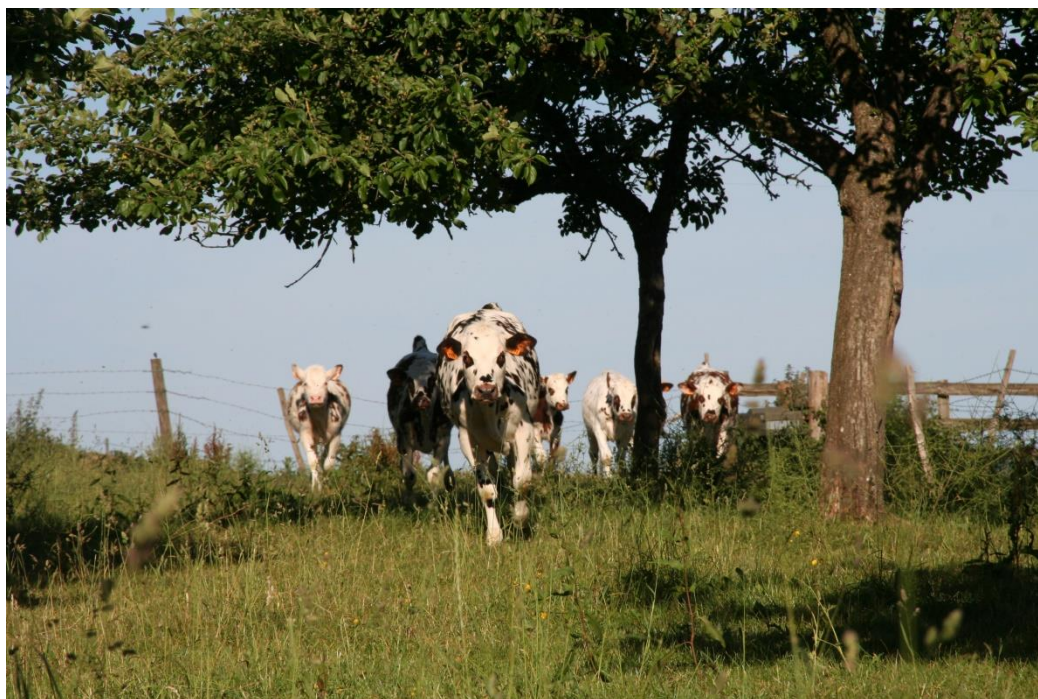
Dans un autre document, nommé *Descriptif technique* des cas types - édition 2021, toutes les dimensions des exploitations sont analysées et présentées, avec le fonctionnement du troupeau et des surfaces, les résultats environnementaux, les repères sur le travail et sur les équipements.

Septembre 2021

Document édité  
par l'Institut de l'Élevage  
149 rue de Bercy  
75595 Paris Cedex 12  
www.idele.fr

ISSN : 2217-9094

Référence idele 00 21 601 024



Avec la contribution financière du compte d'affectation spéciale développement agricole et rural CASDAR

MINISTÈRE DE L'AGRICULTURE ET DE L'ALIMENTATION  
Liberté  
Égalité  
Fraternité

Inosys-Réseaux d'Élevage est un réseau de compétences, déployé sur l'ensemble du territoire français, qui associe près de 1500 éleveurs et 240 ingénieurs des Chambres d'agriculture et de l'Institut de l'Élevage. Il repose sur le suivi d'exploitations volontaires, représentant la diversité des systèmes d'élevages herbivores. Cet observatoire des pratiques, de la contribution au développement durable et de l'évolution de l'élevage constitue une véritable infrastructure de recherche et développement. Ses nombreuses productions, sous forme de références ou d'outils de diagnostic et de conseil, aident à raisonner des projets d'installation et alimentent les actions de conseil. Le dispositif permet de simuler ou d'évaluer l'impact de politiques publiques, de changements réglementaires, d'aléas climatiques ou de marchés. Ce réseau permet en outre de diffuser largement sur le terrain le savoir et les outils nécessaires à l'appropriation de nouvelles problématiques, comme par exemple les enjeux de l'agroécologie. En ce sens il contribue largement à la formation continue des éleveurs et de leurs conseillers.

### LES PARTENAIRES FINANCIERS

Le dispositif INOSYS Réseaux d'élevage bénéficie du soutien financier du Ministère de l'Agriculture (CasDAR) dans le cadre du PNDAR et des PRDAR. Il fait également l'objet d'un soutien financier national complémentaire de la Confédération Nationale de l'Élevage (CNE).

D'autres sources de financement peuvent être mobilisées au plan régional pour la conduite de projets spécifiques.

*La responsabilité des financeurs ne saurait être engagée vis-à-vis des analyses et commentaires développés dans cette publication.*