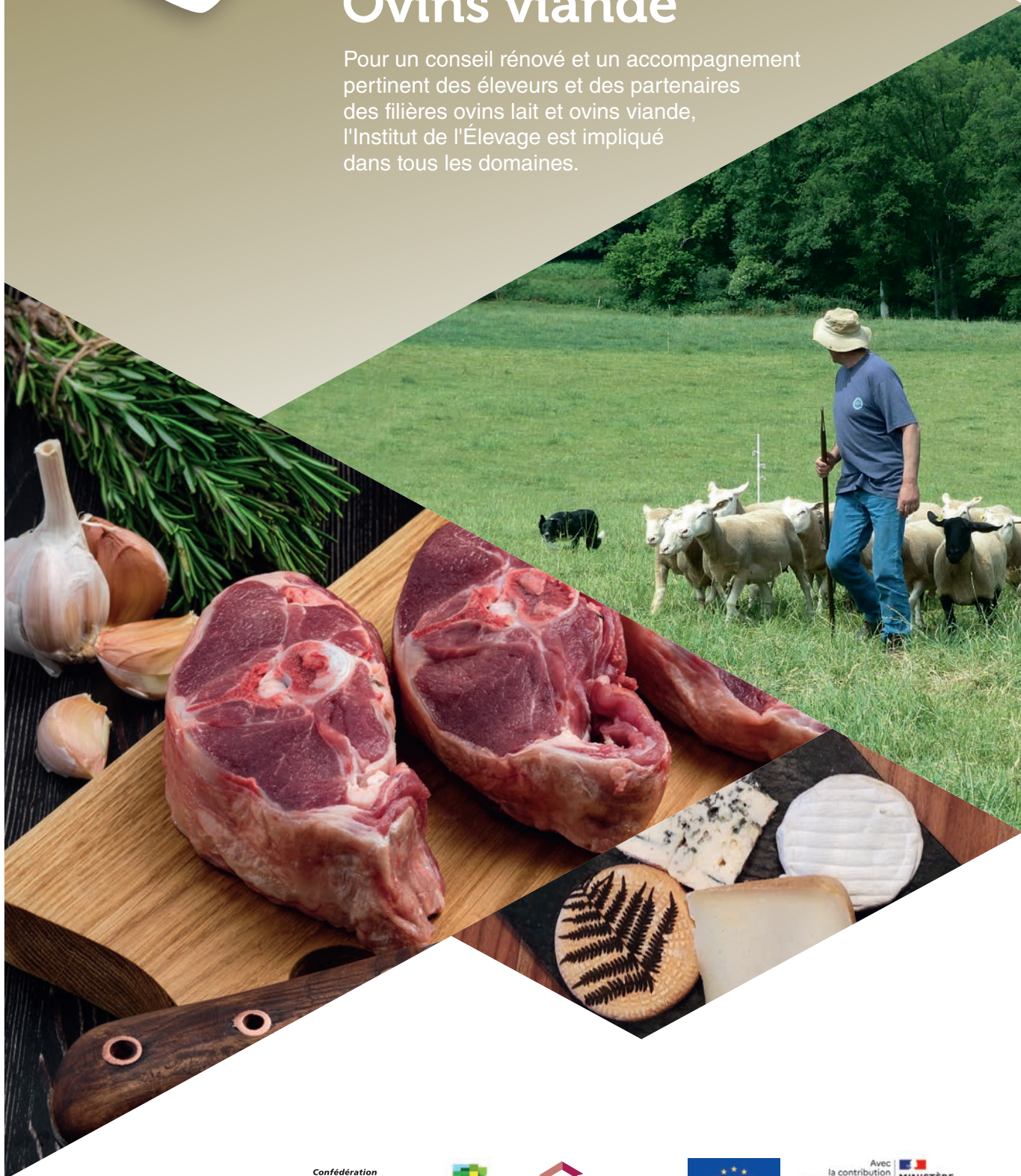




Activités R&D en productions

Ovins lait Ovins viande

Pour un conseil rénové et un accompagnement pertinent des éleveurs et des partenaires des filières ovins lait et ovins viande, l'Institut de l'Élevage est impliqué dans tous les domaines.





ACCOMPAGNER LES PARTENAIRES DE LA FILIÈRE OVINE

L'Institut de l'Élevage a toujours accordé une grande importance à l'écoute des attentes du terrain, afin d'ancrer ses travaux de R&D dans les préoccupations de la filière. A travers son implication d'une part dans les fermes expérimentales et d'autre part dans les réseaux UMT (Unités Mixtes Technologiques) et RMT (Réseaux Mixtes et Technologiques), l'Institut de l'Élevage fait le lien avec les éleveurs pour des travaux utiles, utilisables et utilisés.

ÉDITO



L'élevage ovin français est, plus que jamais, à une croisée des chemins : notre filière est paradoxalement l'une des plus attractives mais sa compétitivité reste très fragile et sa pérennité régulièrement remise en cause. Nous avons donc d'autant plus besoin d'une R&D forte, créative, innovante, ambitieuse pour nous soutenir. L'Institut de l'Élevage, par ses programmes de recherche, nous permet de mieux anticiper les questions de demain ; par ses formations et actions de transfert, il accompagne la montée en puissance des compétences de l'ensemble des acteurs de la filière afin d'améliorer les conditions d'exercice de nos métiers, tout en continuant, comme c'est le cas de longue date, à intégrer les attentes sociétales.

Brigitte SINGLA
Présidente du Comité de Filière Ovine de l'Institut de l'Élevage

Patrick SOURY
Président de la section Ovins d'Interbev

L'INSTITUT DE L'ÉLEVAGE, PARTENAIRE ENGAGÉ DE TROIS FERMES EXPÉRIMENTALES PROFESSIONNELLES

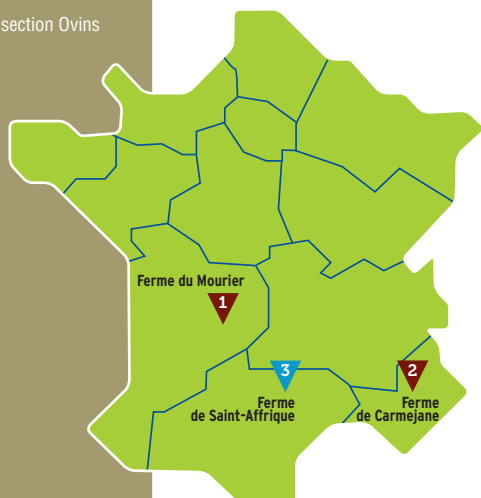
Afin d'optimiser l'efficacité et la pertinence de ses travaux expérimentaux en ovins, l'Institut de l'Élevage a investi dans la ferme expérimentale ovine du Mourier (orientation allaitante) et a mis en place des partenariats privilégiés avec les fermes expérimentales du Lycée Agricole de Carmejane (orientation allaitante) et de Saint-Affrique (orientation laitière).

Les travaux conduits dans ces fermes expérimentales professionnelles correspondent aux enjeux auxquels l'élevage ovin est confronté en France : maîtrise des coûts de production, efficacité alimentaire, autonomie alimentaire et protéique, simplification du travail, prédation, durabilité, élevage numérique, maîtrise des consommations d'énergies, réduction et maîtrise des impacts environnementaux, etc.

Deux types de recherches sont mis en œuvre : des essais analytiques testant des facteurs de production et/ou des études conduites à l'échelle du système, combinant troupeaux et surfaces.

L'Institut de l'Élevage est fortement impliqué dans ces outils, depuis la définition des orientations et l'élaboration des protocoles jusqu'à la diffusion des résultats.

Le site du Mourier teste des technologies numériques avec pour objectifs d'améliorer les conditions de travail et le revenu des éleveurs ovins, ainsi que les performances du troupeau.



1 - FERME EXPÉRIMENTALE OVINE DU MOURIER (87)

Siège social du CIRPO (Centre Inter-régional d'Information et de Recherche en Production Ovine) et labélisée Digiferme® en 2017, ses travaux répondent aux attentes de la filière ovine en s'adaptant sans cesse aux nouvelles demandes techniques.

2 - FERME EXPÉRIMENTALE DE CARMEJANE (04)

Ferme de lycée agricole, cet élevage pastoral, confronté à la prédation, conduit des travaux sur l'autonomie alimentaire, les conditions de travail, l'utilisation des surfaces pastorales et la productivité.

3 - FERME EXPÉRIMENTALE DE SAINT-AFFRIQUE (12)

Un troupeau de 620 brebis Lacaune est le support des essais de conduite alimentaire, de reproduction ou d'élevage de précision.

UNE FORTE « APPÉTENCE » DE LA FILIÈRE OVINE POUR LES UMT ET RMT

UMT et RMT sont deux dispositifs majeurs de partenariat entre instituts techniques et recherche publique. Via le conseil scientifique et les comités de filières de l'Institut de l'Élevage, les professionnels de la filière gardent ainsi un lien étroit avec la recherche... et réciproquement.

L'Institut de l'Élevage est le chef de file de 7 UMT dont 4 concernent directement les ovins :

- l'UMT « Génétique pour un élevage durable des petits ruminants » ;
- l'UMT « Pilotage de la santé des petits ruminants » ;
- l'UMT, « SeSAM - Services rendus par les Systèmes Allaitants Multiperformants » ;
- l'UMT « Pasto » - Ressources et transformations des élevages pastoraux en territoires méditerranéens ».

Cinq RMT pilotés par l'Institut de l'Élevage s'intéressent à l'élevage ovin : « Bâtiments du futur », « Prairies demain », « Systèmes de polyculture-élevage », « One welfare » et « Travail en agriculture ».

L'Institut de l'Élevage, très présent sur la scène européenne ovine



Créer des partenariats pour être plus efficaces

L'Institut de l'Élevage développe des partenariats et des mises en réseau avec les principaux acteurs de R&D européens, afin d'apporter des réponses plus rapides et plus fiables aux éleveurs et à la filière ovine française.

La stratégie européenne de l'Institut de l'Élevage vise à mieux connaître les bassins de production ovine en Europe, capter les innovations et connaissances produites dans les autres pays et mettre en commun des résultats afin d'être plus efficaces et à même de construire des projets de R&D de dimension européenne.

Dans ce cadre, l'Institut de l'Élevage reste notamment constamment en veille sur l'économie des filières, en lien avec l'interdépendance des marchés. Il est leader de plusieurs réseaux thématiques dont : **EuroSheep** qui a pris la suite de SheepNet et s'intéresse à la conduite de l'alimentation des brebis et des agneaux ainsi qu'à la maîtrise de la santé du troupeau et **SMART** sur l'élevage de précision.

L'Institut de l'Élevage est également partenaire de plusieurs projets de R&D européens d'envergure dont : **iSAGE** qui s'intéresse à la durabilité de l'élevage de petits ruminants ; **SMARTER** qui vise à produire des outils génétiques et à proposer des stratégies pour sélectionner des petits ruminants plus résilients et plus efficaces et **TECHCARE** qui s'intéresse à l'élevage de précision, ...

Enfin, l'Institut de l'Élevage est leader du programme de R&D européen **LIFE GreenSheep**. Ce projet a pour objectif de promouvoir des systèmes de production et des pratiques innovants répondant aux objectifs techniques, économiques, environnementaux et de durabilité des élevages ovins allaitants et laitiers.

CONTACT

André LE GALL
andre.le-gall@idele.fr



OUTILS

UNE GAMME D'OUTILS AU SERVICE DE LA COMPÉTITIVITÉ DES ÉLEVAGES OVINS

Répondant aux attentes des partenaires de la filière, l'Institut de l'Élevage contribue à l'élaboration d'outils de conseil et d'aide à la décision. Le principe est de construire ensemble des outils adaptés aux démarches de conseil individuelles ou collectives et de rendre plus disponibles les références issues des Réseaux d'élevage et des fermes expérimentales.

COUPROD POUR MIEUX COMPRENDRE LES RÉSULTATS

ÉCONOMIQUES ET MESURER L'EFFICACITÉ DES EXPLOITATIONS

Ce logiciel permet de calculer les coûts de production des éleveurs et polyculteurs-éleveurs. Sa particularité : l'utilisation d'une méthode unique de calcul, quelle que soit la filière d'élevage, pour permettre de définir de manière cohérente les coûts de production pour chaque atelier de l'exploitation, le prix de revient et la rémunération permise pour le travail.

www.couprod.fr

CAP'2ER POUR ÉVALUER SES PERFORMANCES ENVIRONNEMENTALES

CAP'2ER® (Calcul Automatisé des Performances Environnementales en Élevage de Ruminants) a pour objectif d'évaluer les impacts environnementaux à l'échelle d'une exploitation d'élevage et par atelier. Il permet d'identifier les marges de progrès et les actions à mettre en place pour améliorer l'empreinte environnementale des exploitations tout en assurant leur pérennité.

www.cap2er.fr



AIDE À LA DÉCISION EN PRODUCTION OVINS VIANDE

Cet outil web d'appui à la création d'atelier ovin est destiné à tous les éleveurs et futurs éleveurs ovins. Intuitif, rapide et interactif, OVIPLAN permet de cadrer son projet en fonction du contexte de l'exploitation (région, structure, potentiel...) et du fonctionnement de l'atelier (cheptel, reproduction, alimentation, équipements nécessaires...) et des performances attendues.

www.idele.fr (Rubrique : outils)



EQUIP' INNOVIN, EN QUELQUES CLICS, DES PLANS DE BÂTIMENTS

Equip'InnOvin propose des plans de bâtiments et des astuces dans les domaines de l'aménagement des bergeries et de la contention.

www.idele.fr (Rubrique : outils)

ÉVALUER LES IMPACTS DU CHANGEMENT CLIMATIQUE POUR MIEUX Y FAIRE FACE

Les conséquences du changement climatique en élevage sont multiples et affectent les ressources fourragères, les animaux et les systèmes dans leur ensemble. Les travaux que nous menons à différentes échelles visent à mieux connaître ses impacts sur les systèmes ovins et à étudier les leviers d'adaptation possibles.

Plusieurs équipes régionales (Occitanie, Auvergne-Rhône-Alpes...) travaillent sur ce sujet, à l'échelle des systèmes d'élevage, dans le cadre du **dispositif INOSYS-Réseaux d'élevage**.

Au niveau européen, le **projet LiveAdapt**, mené avec des partenaires espagnols et portugais, étudie notamment les leviers d'adaptation. Le nouveau **projet LIFE GreenSheep** s'intéresse aux leviers permettant de réduire l'empreinte environnementale et de renforcer les aménités positives de l'élevage ovin. Parmi ces leviers, l'agroforesterie a été étudiée spécifiquement, notamment dans le cadre des **projets ARBELE, PARASOL et CLIMAGROF**.

Le **projet iSAGE**, décrit les impacts du changement climatique sur les fourrages, les animaux et les systèmes, pour les différentes zones climatiques d'Europe et aborde aussi les aspects génétiques liés à l'adaptation des animaux : influence de la température sur les performances des animaux et mise en évidence des différents profils de sensibilité à la température. Il ouvre ainsi des perspectives intéressantes pour la sélection d'animaux résistants au changement climatique. Ces travaux se poursuivent dans le cadre du **projet SMARTER**, qui va notamment chercher à identifier de potentiels caractères d'adaptation ou de résistance au changement climatique par l'étude des interactions entre génotypes et environnements.

Enfin, l'atténuation du changement climatique est également étudiée dans ses différentes composantes : réduction des émissions de gaz à effet de serre, stockage de carbone, effet albédo.



© CIRPPA

+4°C

C'est l'augmentation de la température moyenne annuelle en France d'ici 2100 si aucune politique climatique n'est adoptée.

Source : Météo-France, 2020

EN SAVOIR PLUS

Sécuriser le système fourrager face aux aléas climatiques, démarche de conseil élaborée dans le cadre du Casdar PraiCoS.

Institut de l'Élevage, 2014 - 68 pages.

Centre de ressources Changements climatiques.

À retrouver sur : aclimel.idele.fr

CONTACTS

Denis GAUTIER : denis.gautier@idele.fr - Aurélie MADRID : aurelie.madrid@idele.fr

ÉVALUATION ENVIRONNEMENTALE

AMÉLIORER LA DURABILITÉ ENVIRONNEMENTALE, ÉCONOMIQUE ET SOCIALE EN ÉLEVAGE OVIN

Les élevages ovins contribuent à la biodiversité et au stockage de carbone mais ils sont également émetteurs de gaz à effet de serre (GES) et consommateurs d'énergies fossiles. Dans le contexte environnemental actuel, il est nécessaire que les éleveurs ovins puissent évaluer leurs performances environnementales, se positionner et mettre en place des actions pour les améliorer.

Pour répondre à ces objectifs, l'Institut de l'Élevage a développé l'outil **CAP'2ER**®. Le Niveau 1 de cet outil est en cours de construction pour la filière ovine dans le cadre du **projet FranceAgriMer DEO** et permettra de sensibiliser les éleveurs à la prise en compte de l'environnement et d'évaluer de manière simplifiée et rapidement (en 1h) leur empreinte environnementale.

Le Niveau 2 sera construit dans le cadre du **projet LIFE GreenSheep**, qui démarre en Octobre 2020 pour une durée de 5 ans. Ce projet, dont l'objectif est de réduire de 12% les émissions de GES, permettra de déployer massivement la réalisation de diagnostics CAP'2ER® et d'accompagner les éleveurs dans la réduction des émissions de GES.

En parallèle, l'Institut de l'Élevage a évalué l'impact environnemental (GES, énergies fossiles) et économique de 14 pratiques en élevage ovin. Cette étude, réalisée dans le cadre du **projet Interbev KITINDIC**, montre que la réduction des émissions de GES est généralement couplée à une amélioration des performances économiques.

Ces différents projets sont menés en partenariat avec les interprofessions nationales, les organisations professionnelles agricoles et des éleveurs volontaires.



© GIS-IBSA



© Vincent Thiébaud

1 637

C'est le nombre d'éleveurs européens (dont 1 096 Français) participant au projet LIFE Green Sheep.

Source : Institut de l'Élevage, 2020

EN SAVOIR PLUS

Outil CAP'2ER®

À retrouver sur : cap2er.fr

En élevage ovin, adopter des pratiques bonnes pour l'environnement.

Institut de l'Élevage et al, 2019.
Coll. Inn'Ovins - 6 pages.

DEO : Durabilité des Exploitations en élevage Ovin.

Institut de l'Élevage et al, 2020.
Coll. Focus - 2 pages.

CONTACT

Sindy MOREAU : sindy.moreau@idele.fr



CAP'2ER®

SATISFAIRE LES ATTENTES DES CONSOMMATEURS

De la fourchette à la fourche, les attentes des consommateurs sont de plus en plus fortes et diverses. Les produits issus du troupeau ovin : viande, lait, fromages mais aussi laine ou cuir) bénéficient plutôt d'une belle image mais peinent à rester dans le panier courant des consommateurs.



Le nombre d'acheteurs de viande ovine tend à diminuer. Cela peut s'expliquer par l'évolution des comportements alimentaires des consommateurs, la recherche de praticité, les préoccupations croissantes vis-à-vis de l'impact nutritionnel, environnemental ou encore éthique de la viande, mais aussi le manque d'information et/ou de garantie sur la qualité gustative du produit.

Des marges de progrès existent donc pour mieux satisfaire les attentes des consommateurs. Le service Qualité des carcasses et des viandes de l'Institut de l'Élevage mène des **travaux de R&D depuis plus de 40 ans** afin de répondre aux besoins de la filière sur les **différentes facettes de la qualité des viandes ovines (organoleptiques, nutritionnelles et hygiéniques)** ainsi que sur le développement de nouveaux produits (nouvelles découpes, viande hachée).

De leur côté, les produits laitiers issus du lait de brebis bénéficient d'une bonne image auprès des consommateurs, ancrés dans la tradition, avec un goût spécifique et des atouts santé, qu'il convient de préserver. La spécificité de ces produits (liée à la composition du lait notamment) conduit l'Institut de l'Élevage à mener des **travaux ciblés sur les qualités technologiques et nutritionnelles des laits de brebis**. Pour les fabrications au lait cru qui ont une place importante dans la filière, les études portent aussi sur la **maîtrise de la qualité sanitaire et plus largement sur la qualité microbiologique des laits**.

CONTACTS

Christophe DENOYELLE : christophe.denoyelle@idele.fr - **Cécile LAITHIER** : cecile.laithier@idele.fr

BIEN-ÊTRE ET SANTÉ DES ANIMAUX

RÉPONDRE AUX ATTENTES SOCIÉTALES ET PROPOSER DES OUTILS AUX ÉLEVEURS

Le bien-être et la bonne santé animale, les conditions de production, de transport et d'abattage, le développement des résistances aux antibiotiques et aux anthelminthiques sont autant de sujets sociétaux qui orientent notre activité.



Concernant le bien-être animal dans les élevages, et pour accompagner la filière ovine dans la mise en œuvre de son « plan de filière », la priorité s'est portée sur la **validation d'indicateurs et l'élaboration d'outils d'évaluation et de gestion du bien-être des ovins**. Ces outils permettront de faire un suivi dans la durée de la situation des élevages français et d'orienter de futurs plans d'actions.

La **protection animale en abattoir** est abordée au travers de l'aménagement de la bouvierie et du poste d'assomage, des conditions de travail des opérateurs et du suivi des indicateurs de pertes de conscience.

En matière de santé animale, face à l'émergence de résistances aux traitements antibiotiques et anthelminthiques, de nouveaux moyens de maîtrise sont étudiés, comme la résistance génétique à l'infestation parasitaire ou l'utilisation de solutions « plus naturelles » comme les plantes à tanins. Nous cherchons à mieux comprendre les usages des traitements, à transférer des bonnes pratiques en répondant aux besoins des éleveurs et de leurs conseillers et en les accompagnant vers le changement. Nous travaillons aussi sur les grandes questions à fort impact pour l'élevage ovine, comme la vigueur de l'agneau ou le piétin.

Les projets sont développés dans le cadre de la toute nouvelle **UMT PSR « Pilotage de la Santé des Ruminants »** copilotée par l'Institut de l'Élevage, l'École Nationale Vétérinaire de Toulouse et l'INRAE.

CONTACTS

Anne AUPIAIS : anne.aupiais@idele.fr - **Myriam DOUCET** : myriam.doucet@idele.fr
Valérie DAVID : valerie.david@idele.fr

Viande

79 %

des consommateurs de viande ovine ont plus de 50 ans.

Source : Interbev, 2020

Lait

80 %

des élevages ovins lait sont engagés dans des SICO (signes officiels de la qualité et de l'origine)

Source : Cniel, 2020

EN SAVOIR PLUS

Webinaire " Les pratiques agro écologiques en élevage ovine : la filière ovine à l'écoute de ses consommateurs ". Institut de l'Élevage et al, 2020. À retrouver sur : ecolagro.idele.fr

La viande d'agneau, un atout santé. Institut de l'Élevage, 2020 - 6 pages.

Vers l'utilisation des spectres moyens infra-rouges (SMIR) pour mieux valoriser le lait de brebis. Institut de l'Élevage, 2019.

Maîtrise des STEC dans les élevages dont le lait est contaminé. Institut de l'Élevage, 2019. Coll. Focus R&D - 6 pages.

86 %

C'est le taux de survie médian des agneaux à 60 jours.

Source : Institut de l'Élevage, 2020

EN SAVOIR PLUS

Espace web de RMT Bien-être animal.
À retrouver sur : rmt-bien-etre-animal.fr/

Espace web de l'UMT Pilotage de la santé des ruminants.
À retrouver sur : idele.fr

Bulle d'info de l'UMT Pilotage de la santé des Ruminants.
Abonnez-vous à notre newsletter sur : idele.fr

@UMT_PSR



AGIR POUR AMÉLIORER LES CONDITIONS DE TRAVAIL

Améliorer les conditions d'exercice du travail des éleveurs ovins est un enjeu d'attractivité, de dynamisation et de renouvellement des générations des filières ovins viande et lait.

Le projet AmTrav'Ovin, initié en 2018, étudie les **innovations organisationnelles** en France, en Ecosse et en Espagne. Il produit des repères de conception de tâches ou de chantiers emblématiques (parage, tonte, mises bas, etc.).

Les éleveurs mettent en place des solutions individuelles comme la rationalisation des bâtiments, le recours aux nouvelles technologies, la réorganisation de la main-d'œuvre (salariés, association) ou encore la simplification des pratiques. Entre "faire faire" (délégation aux entreprises) et "faire ensemble" (groupements d'employeurs, Cuma, entraide), les organisations collectives sont développées et favorisent, en plus de la diminution de la charge de travail, la résilience sociale.

Les approches ergonomiques apportent des méthodes sur les façons de concevoir les chantiers qui préservent la santé des travailleurs, le bien-être des animaux et optimisent les résultats technico-économiques.

Parallèlement, l'application "**Déclic Travail**", accessible gratuitement à tous les éleveurs de ruminants, offre la possibilité de découvrir des pistes de solutions "travail" ciblées, en réponse à leurs attentes exprimées dans l'auto-diagnostic proposé par cette application.



© Marie Miquel/Institut de l'Élevage

75 %

C'est la part des éleveurs ovins qui sont insatisfaits de leur équilibre vie privée/vie professionnelle.

Source : enquête AmTrav'Ovin, 2019

EN SAVOIR PLUS

Séminaire AmTrav'Ovin (15 et 16 janvier 2020) « Agir par le travail en élevage ovin : partages et réflexions autour d'expériences françaises et européennes ».

Diaporamas et posters à retrouver sur : idele.fr

Application Déclic Travail.

À retrouver sur : declictravail.fr

CONTACTS

Carole JOUSSEINS : carole.jousseins@idele.fr - **Sophie CHAUVAT** : sophie.chauvat@idele.fr



REPRODUCTION

VERS UNE MEILLEURE MAÎTRISE DE LA REPRODUCTION DES OVINS

Quel que soit le mode de reproduction, par insémination animale (IA) ou en lutte naturelle, avec ou sans hormones, grâce au traitement lumineux ou à l'effet mâle, en saison ou contre-saison, la maîtrise des performances de reproduction a des conséquences sur les résultats techniques et économiques d'une exploitation mais aussi sur le travail.



© Mateusz Marzyk - Flickr

La fertilité, l'optimisation des protocoles et la meilleure connaissance de la physiologie de la reproduction sont discutées au sein de l'association Nationale de l'Insémination Ovine (ANIO). Ces échanges entre les acteurs professionnels des filières et ceux de la R&D ont conduit à la structuration, en 2019, d'un **programme-cadre CNE « Maîtrise de la reproduction des petits ruminants »**.

Les travaux s'orientent autour de l'amélioration des résultats de fertilité, le développement de nouvelles stratégies de maîtrise de la saisonnalité et des cycles sexuels pour pratiquer l'IA et aussi l'accompagnement des filières pour faire évoluer les pratiques. Trois organisations de producteurs travaillent sur les conditions de réussite de la lutte naturelle de printemps avec des groupes d'éleveurs suivis sur 3 ans (projet conduit par le CIIRPO en partenariat avec l'Institut de l'Élevage).

Par ailleurs, l'Institut de l'Élevage pilote **Reprovine**, logiciel d'audit de la reproduction fonctionnant grâce aux données des bases nationales alimentées par la saisie des inventaires. Le calcul de la fertilité est automatisé et harmonisé. L'approche globale de la reproduction permet l'accompagnement des éleveurs ovins ayant subi un échec de reproduction ou souhaitant améliorer leurs résultats de fertilité.

5,4 millions

de brebis et agnelles saillies chaque année. Ça vaut le coup/coût de penser à la reproduction !

Source : Institut de l'Élevage, 2018

EN SAVOIR PLUS

Fiches Reproduction Inn'Ovin.

À retrouver sur : inn-ovin.fr

Fiches Conduite de la reproduction des ovins.

Ensemble de 13 fiches à retrouver sur : idele.fr

Comment réaliser un diagnostic de gestation sur brebis ?

Vidéo à retrouver sur : sheepnet.network

CONTACTS

Louise CHANTEPIE : louise.chantepie@idele.fr - **Fabrice BIDAN** : fabrice.bidan@idele.fr

OPTIMISER L'ALIMENTATION DES OVINS

Pour faire face aux aléas climatiques et améliorer le revenu, il est capital de trouver le meilleur compromis dans un système donné entre les besoins des animaux et le potentiel des surfaces, tout en limitant les investissements et l'organisation du travail nécessaire ; sans oublier le bien-être animal et la mesure de l'impact de ces pratiques sur l'environnement.



Avec 7,3 kg/kg de carcasse produit, la consommation de concentré se place au 3^e rang des déterminants du revenu des éleveurs ovins. Les travaux sur l'amélioration de l'autonomie alimentaire visent à maximiser la ressource disponible sur l'exploitation et sur son territoire, à maîtriser la consommation des concentrés et à simplifier les conduites alimentaires pour réduire le temps de travail sans pénaliser les performances de production. Afin de maximiser le pâturage, plusieurs modes de pâturage sont à l'étude pour faire face aux nouveaux contextes climatiques : mini-parcelles pour des rotations rapides, surfaces externes à l'exploitation de toutes sortes, plantes plus résistantes à la sécheresse. L'Institut de l'Élevage, le CIIRPO et leurs partenaires de R&D, les organisations de producteurs et les exploitations de lycées agricoles conduisent des essais comparatifs en sites expérimentaux, des collections fourragères avec des plantes à tanins et des suivis en élevages.

En partenariat avec l'INRAe, l'Institut de l'Élevage accompagne les travaux des Organismes de Sélection qui sélectionnent l'efficacité alimentaire des béliers via le caractère de consommation journalière résiduelle sur concentré. Le projet H2020 SMARTER aborde aussi, sous l'angle du phénotypage, les thématiques de résistance et résilience de manière à optimiser la valorisation des ressources alimentaires.

CONTACTS

Laurence SAGOT : laurence.sagot@idele.fr - Barbara FANÇA : barbara.fanca@idele.fr

64 %

de l'alimentation annuelle du couple brebis/agneau sont assurés par le pâturage.

Source : CIIRPO, 2020

EN SAVOIR PLUS

Outil en ligne AUTOSYSEL

À retrouver sur : idele.fr

Les fiches techniques "En pratique" du CIIRPO

À retrouver sur : idele.fr

Le revenu des exploitations ovines 2019 en ligne

À retrouver sur : idele.fr

L'alimentation des brebis laitières. Références et conseils pratiques. *Idele et al, 2019. Collection Synthèse - 119 pages.*

@Le CIIRPO

SÉLECTION GÉNÉTIQUE / GÉNOMIQUE

SÉLECTIONNER LES BREBIS ADAPTÉES AUX ATTENTES DES ÉLEVEURS ET DES FILIÈRES



Les enjeux en matière de sélection des races de brebis viande ou laitières sont multiples. Le maintien de la biodiversité est un enjeu primordial, en recherchant une diversité des races mais aussi de la diversité au sein des races par la gestion rigoureuse de la variabilité génétique.

La sélection évolue en intégrant de nouvelles technologies comme la génomique ou l'élevage de précision. En partenariat avec les acteurs des dispositifs génétiques, l'UMT GPR Génétique pour un élevage durable de Petits Ruminants, qui associe l'Institut de l'Élevage et l'INRAe, conduit plusieurs programmes pour répondre à ces objectifs.

La sélection génomique, effective en ovins lait depuis 2015, se généralise à partir de 2020 à l'ensemble des 5 races ovines laitières. En ovins allaitants, la plateforme OVIGEN permettra une gestion optimale des gènes majeurs, le développement de l'assignation de parenté et, pour certaines races, les premiers développements de sélection génomique. La productivité, la qualité du lait et des produits, la rusticité et la résistance aux maladies (longévité, parasitisme, mammites...), la survie des agneaux, le comportement, les adaptations aux changements climatiques sont parmi les thèmes de recherche actuellement travaillés par les équipes.

Porté par l'INRAe, en partenariat avec l'Institut de l'Élevage, Races de France pour les races ovines et Capgènes pour les races caprines, le programme européen H2020 SMARTER a pour objectif d'identifier les caractères d'efficacité et de résilience à intégrer demain pour une sélection d'animaux plus rustiques. C'est aussi l'occasion de développer des collaborations avec les principaux pays moutonniers d'Europe.

51

racés ovines en France

Une solution pour chaque éleveur et chaque zone du territoire.

Source : Races de France, 2020

EN SAVOIR PLUS

Progrès génétique en brebis laitières : zoom sur les caractères laitiers.

Institut de l'élevage, 2020.

Article à retrouver sur : idele.fr

@smarterproject.eu

CONTACTS

Agathe CHEYPE : agathe.cheype@idele.fr
Gilles LAGRIFFOUL : gilles.lagriffoul@idele.fr



ACCOMPAGNER LES ÉLEVEURS DANS L'UTILISATION DES CHIENS DE CONDUITE ET DES CHIENS DE PROTECTION



© Barbara Ducreux/Institut de l'Élevage

L'Institut de l'Élevage anime deux réseaux « Chiens de conduite » et « Chiens de protection », au service des éleveurs et des bergers. Les experts de ces deux réseaux sont tous des éleveurs et des utilisateurs expérimentés et reconnus, agréés par l'Institut de l'Élevage.

Le chien de protection, de grande taille et imposant, est reconnu comme un moyen de protection des troupeaux contre la prédation lupine. Afin que les chiens de protection expriment au mieux leurs capacités et deviennent réellement des partenaires de travail efficaces et de confiance, une offre d'accompagnement complète est proposée aux utilisateurs par notre réseau technique national soutenu par le Ministère de l'Agriculture. Celle-ci commence par une formation collective avant l'achat du premier chiot, puis se poursuit par un suivi individuel sur l'exploitation lors de la mise en place d'un chiot et peut également prendre la forme d'un appui individuel pour des éleveurs qui rencontreraient des problèmes avec des chiens adultes. Dans les zones éligibles aux aides à la protection des troupeaux, les prestations proposées par le réseau peuvent faire l'objet de financement par l'Etat et l'Europe (Feader).

Le chien de conduite, de petite taille et agile, est un partenaire de travail qui apporte aux éleveurs de l'efficacité (autonomie, meilleure gestion des pâturages, gain de temps), de la sécurité (animaux plus dociles) et du confort (réduction des efforts physiques et du stress lié aux manipulations des animaux). Pour tirer tous les bénéfices du chien de conduite, un parcours de formation est proposé aux éleveurs depuis le choix du chiot jusqu'à son utilisation au quotidien. Ce réseau est également à l'initiative du projet de recherche « CANIDEA Idele » qui vise à développer des outils pour sélectionner les chiens de conduite à usage professionnel (en ferme).

CONTACT

Barbara DUCREUX : barbara.ducreux@idele.fr

ÉCONOMIE DES FILIÈRES

ANALYSER LES ÉVOLUTIONS DU MARCHÉ POUR MIEUX ANTICIPER LES TENDANCES



Afin de comprendre au mieux les évolutions des filières ovin lait et viande, l'Institut de l'Élevage réalise de façon très régulière l'étude de divers indicateurs fournis principalement par FranceAgriMer, le Service de la Statistique et de la Prospective (SSP), les interprofessions, l'INSEE, des sites de données douanières comme le Kiosque spécifique à la France, Eurostat à l'UE ou encore Trade Map à l'international.

Afin de suivre, à l'échelle macro, l'économie des filières ovin lait et ovin viande, l'Institut de l'Élevage s'appuie sur le **Prix Moyen Pondéré de l'agneau**, établi par FranceAgriMer chaque semaine, via les remontées des cotations établies en bassins de production ainsi qu'un ensemble de **données** liées, à la **production de viande ovine** publiées par le SSP tous les mois et de **cheptel** publiées par le SSP une fois par an, aux **enquêtes laitières** de FranceAgriMer (mensuel) et du SSP (annuel) sur la collecte et les fabrications de produits laitiers à base de lait de brebis et enfin **douanières**, qui nous informent sur la viande ovine, les produits laitiers, les ovins vivants échangés entre pays. Les **IPAMPA ovin lait et ovin viande**, élaborés à partir des indices de prix intrants (produits et services) sont liés à une production en particulier : indice publié par l'INSEE, de façon mensuelle. Chaque année, l'Institut de l'Élevage réalise un dossier Economie de l'Élevage, « Annuel Ovin », qui présente, une partie macro-économique du suivi des filières viande ovine et lait de brebis et une partie micro-économique, faisant état des estimations de revenus de l'année, à partir des données recueillies au travers du réseau d'élevages INOSYS.

L'Institut de l'Élevage publie également les « Chiffres-Clés ovins », dépliant qui rassemble chaque année les principales données des filières ovin lait et viande.

CONTACTS

Vincent BELLET : vincent.bellet@idele.fr - Cassandre MATRAS : cassandre.matras@idele.fr
Benoît BARON : benoit.baron@idele.fr - Emmanuel MORIN : emmanuel.morin@idele.fr

750

C'est le nombre de journées de formation animées par les 15 formateurs du réseau par an.

20

C'est le nombre de référents et de relais locaux actuellement dans le réseau « chiens ».

Source : Institut de l'Élevage, 2020

EN SAVOIR PLUS

Toute l'actualité de ces deux réseaux, le détail de l'accompagnement technique et des formations proposées, des conseils techniques sous forme de fiches pédagogiques et de vidéos, des témoignages d'éleveurs-utilisateurs, des informations sur les aides financières disponibles et les coordonnées des interlocuteurs de chaque département.

À retrouver sur : chiens-de-troupeau.idele.fr et sur la page Facebook @chiensdetroupeauidelle

Projet CANIDEA

À retrouver sur : idele.fr

5,3 millions

C'est le cheptel français de brebis en 2019, constitué à près de 70 % par des brebis de type allaitant et 30 % de type laitier.

Source : Chiffres clés du GEB - Ovin 2020, d'après le SSP

EN SAVOIR PLUS

Webzine mensuel **Tendances** : <https://tendances-lait-viande.fr>

Les **Chiffres-Clés du GEB - Ovins 2020. Production lait et viande.**

Institut de l'Élevage, 2020. Dépliant de 12 pages.

Dossier annuel **Economie de l'Élevage N°509 - Ovins - Année 2019 - Perspectives 2020**

Institut de l'Élevage, 2020. Collection DEE - 40 pages.

TRAITE



© Bernard Tauvan (Commission Générale de Roquefort)

4 à 8 l/min

(et pas plus !)

de consommation des orifices calibrés des faisceaux trayeurs, pour une bonne circulation du lait.

Source : COFIT, 2020

TRAITE OVINE : UNE TRAITE SPÉCIFIQUE !

La traite des brebis est bien différente des traites caprine et surtout bovine : effectifs majoritairement conséquents, typologies des installations fortement marquées, cadences de traite élevées, pratiques d'hygiène très simplifiées...pour un lait très riche. Les travaux R&D conduits visent à prendre en compte toutes ces particularités, pour des traites de qualité et durables.

Le « Groupe Traite » du CNBL, animé par l'Institut de l'Élevage, suit et oriente les travaux de R&D autour de la traite. Après le suivi de projets sur le nettoyage des installations de traite et de la maîtrise des mammites en élevage, les travaux s'orientent actuellement vers une meilleure adaptation de la traite aux caractéristiques anatomophysiologiques et comportementales des brebis, aux pratiques des trayeurs et à la constitution du lait.

L'analyse des données existantes et les travaux préalables ont permis de mettre en avant des dérives dans l'utilisation, l'entretien des installations de traite et parfois les recommandations apportées par les conseillers de terrain.

Fort de ces constats, le COFIT, animé par l'équipe Traite de l'Institut de l'Élevage, prend en considération ces éléments et actualise les référentiels CMAT, teste et adapte les procédures à des installations de typologies particulières (ligne haute majoritaire, fréquence de pulsation élevée, vide bas,...).

Prochainement, grâce à une meilleure connaissance de la constitution fine du lait de brebis, des études seront déployées pour adapter les traites à ce lait riche (matières grasses et caséines), pour maîtriser la formation de mousse et la lipolyse induite.

CONTACTS

Jean-Louis POULET : jean-louis.poulet@idele.fr
Jessica FABRE : jessica.fabre@idele.fr



ZOOM PARTENARIATS

CNBL

Comité National
Brebis Laitières

© GIS 664



UN PARTENARIAT DE LONGUE DATE STRUCTURÉ PAR LE COMITÉ NATIONAL BREBIS LAITIÈRES

L'association CNBL a été officialisée il y a 30 ans pour structurer l'interface et le réseau R&D en brebis laitières. Ainsi, le CNBL a pour objet d'organiser la concertation avec les différents acteurs de la filière pour proposer des orientations de R&D, mobiliser les connaissances et les moyens nécessaires pour conduire les programmes, développer tout outil en lien avec son objet, organiser le transfert et représenter la filière ovins lait sur le plan technique.

Le CNBL c'est un réseau de 35 organismes de conseil aux éleveurs, de sélection des 5 races de brebis laitières, de formation, de défense sanitaire, de service, de Chambres d'agriculture et d'organisations interprofessionnelles des différentes régions d'élevage de brebis laitières françaises. L'INRAe et l'Institut de l'Élevage en sont membres de droit.



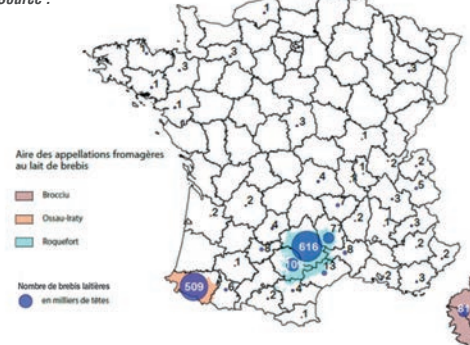
Le CNBL est associé aux travaux de France Brebis Laitière (association préfigurant une interprofession nationale en brebis laitières) assurant ainsi un lien étroit entre l'organisation de filière et son réseau technique.

Cette structure d'interface R&D s'appuie sur 6 groupes techniques thématiques dont l'animation est assurée par des ingénieurs de l'Institut de l'Élevage ou de l'INRAe : amélioration génétique, reproduction (en commun avec l'Association Nationale Insémination Ovine), alimentation, appui technique/références, traite mécanique, informatique/automatismes en élevage et qualité du lait de brebis. Une cinquantaine de techniciens ou responsables techniques des différentes régions de production de lait de brebis y sont associés.

Au-delà de ces thématiques, le CNBL contribue au développement de projets interdisciplinaires en lien avec les questionnements de la filière.

Répartition des exploitations ovins lait

Source :



CONTACT

Gilles LAGRIFFOUL : gilles.lagriffoul@idele.fr



LE PROJET MULTI-PARTENARIAL PAR EXCELLENCE !

Initié en 2015 à la suite à l'action Reconquête Ovine, Inn'Ovin est un projet multi-partenarial réunissant l'ensemble des acteurs de la filière ovine : la Fédération Nationale Ovine, INTERBEV Ovins, Races de France, la Coopération Agricole, l'Institut de l'Élevage, l'Assemblée Permanente des Chambres d'Agriculture et les Jeunes Agriculteurs.

Ce projet est financé par INTERBEV et la Confédération Nationale de l'Élevage. Son programme s'articule autour de deux enjeux :

- produire plus d'agneaux et de lait ;
- accroître le revenu des éleveurs tout en améliorant leurs conditions de travail et donc l'attractivité du métier d'éleveur ovine.

1 PROJET, 4 GRANDES ACTIONS

Les quatre actions du projet sont déclinées à la fois au niveau national par l'Institut de l'Élevage, INTERBEV et la FNO et au niveau régional par 7 animateurs inter-régionaux INTERBEV. Ces actions traitent du renouvellement des générations, de l'amélioration des conditions de travail des éleveurs, de la performance technique et économique des exploitations mais aussi de l'environnement.



© animalia



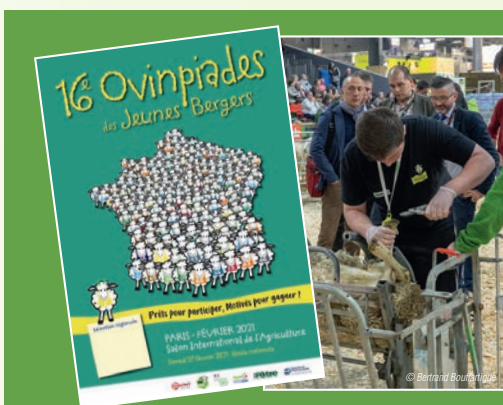
DE MULTIPLES RESSOURCES POUR AVANCER DANS SON PROJET

Les ressources produites dans le cadre d'Inn'Ovin sont diverses et nombreuses et les équipes de l'Institut de l'Élevage y contribuent très largement. De nombreuses fiches techniques, podcasts, vidéos sont disponibles sur toutes les thématiques : alimentation, reproduction, santé, travail, génétique, bâtiments, contention, environnement... Pour accompagner les projets d'installation, des références et annuaires de formation sont à votre disposition. Des rencontres et des journées techniques sont également régulièrement organisées.

Toutes ces informations sont regroupées sur le site :

www.inn-ovin.fr

qui totalise entre 200 et 300 connections par jour.



Ovinpiades des Jeunes Bergers

l'une des actions emblématiques d'Inn'Ovin

Les Ovinpiades des Jeunes Bergers, c'est « LA » compétition conviviale et dynamique (mais aussi très technique !) entre élèves d'établissements agricoles âgés de 16 à 24 ans, autour du mouton ! Cette compétition rassemble plus de 700 élèves chaque année, d'abord au sein de finales régionales puis lors de la finale nationale qui a lieu chaque année au Salon International de l'Agriculture à Paris.

Alors que 3 français sur 10 jugent le métier d'éleveur de brebis comme le plus attirant des métiers d'élevage, la filière reste cruellement en quête des éleveurs de demain.

Dans les prochaines années plus d'un éleveur de brebis sur deux partira à la retraite. Assurer le renouvellement des générations est donc un enjeu crucial. Avec cette compétition, Inn'Ovin entend donner envie de s'installer en production ovine !

La revue « Pâtre » et l'Institut de l'Élevage soutiennent activement cet événement majeur de la filière.

CONTACT ORGANISATEUR :

Lara BERTHELOT : l.berthelot@interbev.fr



INOSYS-Réseaux d'élevage, un collectif d'éleveurs et de conseillers engagés dans la mise au point de systèmes d'élevage adaptés aux enjeux de demain, mieux armés face aux aléas et plus en phase avec les aspirations des éleveurs.

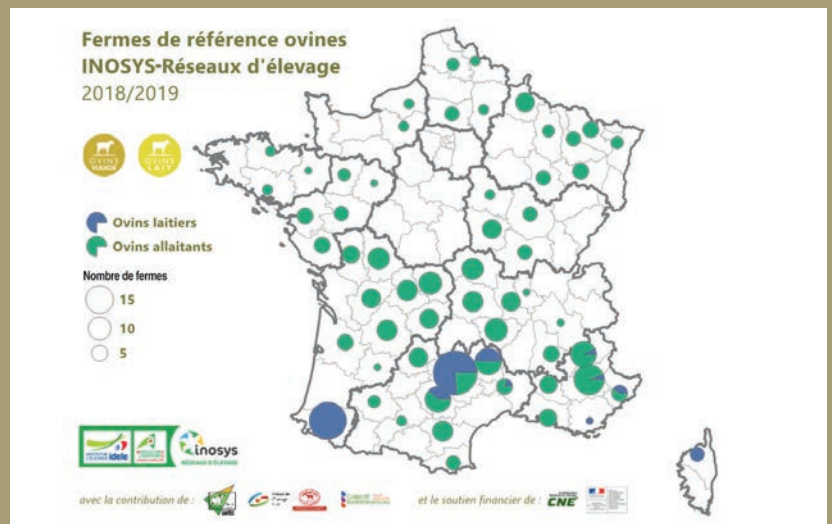
© Daniel Fernandez/ACAP

INOSYS-RÉSEAUX D'ÉLEVAGE : UN RÉSEAU NATIONAL DE 350 FERMES DE RÉFÉRENCE OVINES

Le dispositif INOSYS Réseaux d'élevage a pour finalité la production de références sur le fonctionnement et la durabilité des systèmes d'élevage français. Il est mis en œuvre avec le soutien financier du Ministère de l'agriculture (CasDAR) et de la Confédération Nationale de l'Élevage (CNE).

En production ovine, le dispositif s'appuie sur un réseau de 350 éleveurs (dont 15 % sont en bio) suivis par 50 conseillers des Chambres d'agriculture et de divers organismes techniques. L'animation est assurée par l'Institut de l'Élevage. Le suivi des exploitations est basé sur une approche globale des systèmes, avec un recueil de données portant sur un large spectre de domaines techniques et économiques permettant d'évaluer, dans la durée, leurs performances sur le plan technique et économique ainsi que leur impact environnemental.

Ses productions (références, cas-types, ...) alimentent le conseil et la formation des éleveurs et des candidats à l'installation et contribuent à diffuser les concepts de multiperformance, de vivabilité et de résilience des exploitations. L'expertise et les données produites par le dispositif constituent aussi une ressource précieuse régulièrement mobilisée par la profession pour éclairer ses choix en matière de politique agricole ou de filière. Elles sont également très utilisées par l'enseignement et la recherche en tant que supports de nombreux travaux de R&D nationaux ou européens. Ce dispositif contribue par ailleurs au repérage, à l'analyse et à la capitalisation des stratégies d'adaptation mises en œuvre par les éleveurs face aux évolutions de contexte et aux aléas.



CONTACTS

Vincent BELLET : vincent.bellet@idele.fr

Emmanuel MORIN : emmanuel.morin@idele.fr

Jean SEEGER : jean.seegers@idele.fr



CHIFFRES CLÉS

7
filières
• Bovins lait
• Bovins viande
• Veaux de boucherie
• Ovins lait
• Ovins viande
• Caprins
• Équins

30
millions d'€
de budget

40
applications
et outils dont

16 qui
concernent
les ovins

700
publications
par an dont

123
qui concernent
les ovins viande
et

79 les ovins lait

280
salariés dont
220
ingénieurs
et vétérinaires

2 000
participants à nos

250 formations
par an dont

14
spécifiquement
ovines

RENFORCER NOTRE IMPACT PAR DES TRAVAUX UTILES ET UTILISÉS

Nos travaux ont d'autant plus de sens qu'ils sont utilisés par les acteurs des filières de l'élevage.

Ainsi chacun de nos projets s'appuie sur une analyse des besoins de ses destinataires. Ils débouchent sur des produits, des outils, des services, des formations conçus avec et pour leurs utilisateurs. Le marketing, la communication et le transfert sont des priorités pour renforcer notre impact.

L'Institut de l'Élevage est à votre service pour répondre directement à vos attentes.

Nous mettons nos experts à votre disposition, pour analyser la qualité de vos produits, mener des expérimentations, traiter et gérer des données, conduire des études, auditer vos travaux ou installations, construire ensemble des outils.

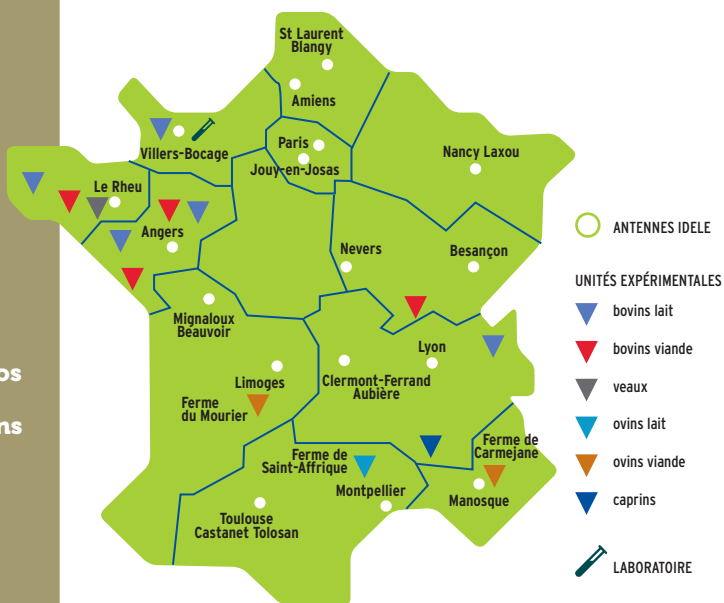
Nous contribuons au développement de vos compétences, via la réalisation de conférences, la formation de vos techniciens et conseillers, l'organisation de journées techniques et de rencontres professionnelles, l'animation de séminaires et de réflexions prospectives, l'accompagnement de processus d'innovation...

Nous concevons ou animons des projets partenariaux, programmes de R&D ou d'assistance technique, centrés sur vos priorités, à l'échelle locale, régionale, nationale, européenne et internationale.

Nous mettons à disposition nos productions, nos publications, nos outils pour le conseil, via une large gamme de média éditoriaux, événementiels et numériques.

Nous accompagnons des projets d'entreprise, pour le développement de filières spécifiques, la réflexion stratégique ou organisationnelle.

Des experts localisés au cœur des bassins d'élevages herbivores



CONFÉRENCES ET ÉVÉNEMENTS



**4 500 PARTICIPANTS À NOS
CONFÉRENCES ET JOURNÉES
TECHNIQUES**

Ovins : Grand Angle Ovin, Journées Techniques Ovines, Tech'ovine, JPO CIIRPO ...

DIGITAL



6 000 articles sur : idele.fr
600 vidéos sur : vimeo.com/idele

- 7 100 abonnés Facebook
- 6 800 abonnés Twitter
- 7 600 abonnés LinkedIn
- 190K vues Scoop It



PUBLICATIONS



- Ouvrages de références, synthèses, fiches techniques
- Périodiques : Tendances, Dossiers Economie de l'élevage, Dossiers techniques de l'élevage, IdeleMag, Chine-Abcis, Revue Pâtre...



Institut de l'Élevage
149, rue de Bercy
75595 Paris cedex 12
Tél. 01 40 04 52 54
communication@idele.fr

idele.fr