

Note Iboval

Bulletin d'information génétique des bovins allaitants

N° 102 – Mars 2024

IBOVAL 2024_02 : bilan de synthèse des index produits cet hiver

La production hivernale 2023/2024 des index des bovins allaitants en ferme dite « IBOVAL en ferme » aura été marquée par une certaine stabilité en termes de résultat. Ainsi, sur commande des Organismes de Sélection, GenEval a produit les index pour la 7^{ème} année consécutive et Idele a poursuivi son travail de diffusion/publication. Les délais prévisionnels de production et de mise à disposition des index et de l'ensemble des valorisations associées ont globalement été respectés.

Cette note effectue un bilan de synthèse de l'indexation et de sa valorisation en matière d'index et de comptages.

IBOVAL, cet hiver 2024, c'est :

- plus de 175 000 mâles avec 1 à 30 index publiés dans 11 races distinctes,
- plus de 9 millions de femelles avec 1 à 19 index publiés dans 9 races différentes,
- près de 100 000 animaux avec des index génomiques publiés avec 1 à 13 index dans 3 races.



UNE SÉLECTION DES DONNÉES EN VUE D'UNE ÉVENTUELLE UTILISATION POUR INDEXATIONS CONFORME AUX SOUHAITS DES ORGANISMES DE SÉLECTION

Tous les PAT disponibles ne sont pas extraits pour indexations

55 600
nouveaux
PAT non
extraits pour
indexation
depuis 1 an

Conformément aux souhaits des Organismes de Sélection, de manière concomitante à la refonte du calcul des poids à âge type (PAT), la possibilité de retenir les PAT en vue de leur utilisation pour indexations sur la base de leur niveau de fiabilité, est effective depuis 2 ans ([Réf 1](#)). Ainsi, depuis l'an dernier, 46 300 nouveaux PAT ne répondant pas aux exigences raciales n'ont pas été extraits pour indexations.

Certains PN précédemment extraits pour indexation ne le sont plus

Conformément aux souhaits des Organismes de Sélection, un Indicateur Synthétique de Sensibilisation (ISS) est calculé à partir des informations de Poids de Naissance (PN) et/ou de Tours de Poitrine (TP) en amont de chaque extraction pour indexations ([Réf 2](#)). Depuis 2021, ce dernier est directement utilisé pour sélectionner les données. L'impact est non négligeable. Ainsi, entre les hivers 2023 et 2024, 15 200 poids de naissance (quelle que soit leur nature) précédemment extraits, ne répondant plus aux exigences raciales, n'ont pas de nouveau été extraits pour utilisation éventuelle dans les différentes indexations.

15 200
PN
nouvellement
exclus pour
indexation
depuis 1 an

Apport de nouvelles données

De nouveau les mêmes 12 couples races/pays étrangers apporteurs pour les évaluations

12 couples races/pays ont apporté de nouvelles données pour l'évaluation IBOVAL 2024_02 (cf. [tableau n°1](#)). Hors Luxembourg, on constate plus de 32 000 animaux apportés en plus par rapport à l'an dernier. En ce qui concerne les performances, l'augmentation des apports est similaire à celle de l'an passé : +19 000 poids de naissance (+1%), +8 900 PAT (+10%) et +11 000 pointages (-3%) supplémentaires ont été fournis en plus qu'en 2023 en vue des évaluations de la naissance au sevrage. Ces apports font progresser le volume global de données étrangères traité de 3 à 5% selon les critères.

[Tableau n°1 : Les 12 couples races/pays étrangers qui ont apporté des données pour IBOVAL 2024_02](#)

Races	Pays			
	BEL	ESP	LUX	PRT
AUB			☒	
BLA		☒	☒	
CHA		☒	☒	☒
LIM	☒	☒	☒	☒
SAL			☒	☒

Pays : BEL : Belgique, ESP : Espagne, LUX : Luxembourg, PRT : Portugal ; Races : AUB : Aubrac, BLA : Blonde d'Aquitaine, CHA : Charolaise, LIM : Limousine, SAL : Salers

Un volume d'apport de données françaises dont la baisse se poursuit

Sans surprise, le volume annuel d'apport global de données d'abattage est en très net retrait à -5,2%. 4,1 millions de nouvelles lignes ont été apportées cette année, dont 1,6 pour les indexations de cet hiver.

[Tableau n°2 : Effectifs de nouvelles données naissance-sevrage extraites pour les évaluations IBOVAL 2024_02 \[242\], toutes races confondues et évolution annuelle \(par rapport à l'an passé \[242/232\] ; de même pour l'année précédente \[232/222\]\)](#)

Performances	Nombre	242/232	232/222
Poids Nais.	870 000	-1,8%	-8,7%
Cond. Nais.	1 450 000	-1,2%	-1,0%
PAT120	320 000	-3,6%	+18,5%
PAT210	330 000	-3,5%	+7,1%
Pointages	360 000	-0,6%	-1,4%

Pour ce qui est de l'ensemble des autres données, en provenance du SIG, on note globalement une légère érosion des données de naissance (entre -1% et -2%), une baisse plus sensible des poids à âge type (près de -4%) et une quasi-stabilité pour les pointages (cf. [tableau n°2](#)).

Des conditions de filtrage des index potentiellement diffusables inchangées depuis l'an passé

Depuis l'hiver 2021/2022 (IBOVAL 2022_02), les données pouvant prétendre à être diffusées doivent satisfaire les souhaits de chaque Organisme de Sélection (OS).

Ces règles ont été affinées avant les indexations de l'hiver 2022/2023 et n'ont pas été modifiées depuis. Ainsi, actuellement, les informations mises à disposition par GenEval à l'issue des évaluations en vue d'une éventuelle publication doivent répondre aux différentes conditions indiquées ci-après :

1/ L'animal doit être né ou présent (à la date du début d'indexation) dans un cheptel participant au programme de l'OS (table SIG CHESTU) ou inscrit au livre de l'OS ;

2/ L'animal doit remplir les conditions suivantes :

- pour une mise à disposition des index 'naissance' :
 - être génotypé et autorisé en évaluation,
 - ou disposer de performances naissance (poids ou tour de poitrine et conditions de naissance),
 - ou disposer d'au moins un produit avec performance,
- pour une mise à disposition des index 'sevrage' :
 - être génotypé et autorisé en évaluation,
 - ou disposer d'un pointage sevrage ou d'un poids à âge-type (PAT 4 mois ou 7 mois),
 - ou d'au moins un produit avec performance.

SYNTHÈSE DES INDEX DIFFUSÉS

L'évolution annuelle du nombre d'index publiés est cette année uniquement inhérente à l'arrivée d'informations nouvelles (Réf n°1, 2), car il n'y a pas eu de changement en tant que tel dans les modalités de publication des index (Réf n°3, 4, 5, 6).

Tableau n°3 : Effectifs de femelles pour lesquelles un ou plusieurs index sont diffusés et % de ces femelles qui disposent de l'index considéré (IBOVAL 2024_02) pour chaque race. **Cas des index diffusés en base raciale**

	Aubrac	Bazadaise	Blonde	Charolaise	Gasconne	Limousine	Parthenaise	Rouge	Salers
Toutes	385 479	12 830	1 334 210	3 959 785	53 328	2 287 758	235 100	183 293	304 521
IFNAIS	99.9%	99.9%	99.6%	99.8%	99.6%	99.7%	99.7%	99.8%	99.1%
CRsev	37.0%	60.6%	46.8%	62.2%	55.3%	65.3%	69.4%	57.7%	69.2%
DMsev	36.6%	59.6%	44.9%	61.4%	53.9%	63.4%	68.4%	56.0%	67.5%
DSsev	36.6%	59.6%	44.9%	61.4%	53.9%	63.4%	68.4%	56.0%	67.5%
FOSsev	36.6%	42.5%	27.9%	61.4%	31.4%	56.7%	68.4%	56.0%	67.5%
REACsev	2.1%	22.2%	4.0%	1.9%	1.7%	4.9%	15.9%	2.7%	5.3%
COMPsev	15.4%	32.1%	15.5%	14.0%	14.5%	27.5%	41.3%	21.1%	26.3%
ISEVR	35.4%	56.8%	43.1%	60.1%	50.1%	62.1%	67.4%	54.7%	65.7%
AVel	99.9%	99.9%	99.6%	99.8%	99.6%	99.7%	99.7%	99.8%	99.1%
ALait	37.0%	60.6%	46.8%	62.2%	55.3%	65.3%	69.4%	57.7%	69.2%
MERPsev	37.0%	60.6%	46.8%	62.2%	55.3%	65.3%	69.4%	57.7%	69.2%
IVMAT	35.4%	56.8%	43.1%	60.1%	50.1%	62.1%	67.4%	54.7%	65.7%
CRpsf		19.1%	6.4%	11.5%		4.7%	10.1%	6.8%	
MORPHOpsf				18.2%		22.1%		16.7%	
IABjbf			6.3%	10.7%		8.5%	19.0%	14.1%	8.7%

Tableau n°4 : Effectifs de femelles pour lesquelles un ou plusieurs index sont diffusés et % de ces femelles qui disposent de l'index considéré (IBOVAL 2024_02) pour chaque race. **Cas des index diffusés en base troupeau**

	Aubrac	Bazadaise	Blonde	Charolaise	Gasconne	Limousine	Parthenaise	Rouge	Salers
Toutes	46 818	3 571	53 048	116 046	5 562	89 978	4 661	6 933	32 224
IFNAIS	96.0%	100.1%	98.6%	101.6%	99.3%	97.0%	97.5%	97.4%	105.6%
CRsev	19.3%	23.9%	13.4%	32.6%	13.6%	17.1%	50.9%	13.9%	32.6%
DMsev	17.3%	24.3%	14.2%	33.0%	11.2%	17.4%	49.3%	14.1%	30.6%
DSsev	17.3%	24.3%	14.2%	33.0%	11.2%	17.4%	49.3%	14.1%	30.6%
FOSsev	17.3%	24.2%	13.9%	33.0%	10.8%	17.4%	49.3%	14.1%	30.6%
REACsev	1.1%	15.2%	2.0%	1.0%	0.6%	2.5%	8.5%	0.8%	4.4%
COMPsev	13.0%	23.0%	10.2%	16.1%	6.4%	13.1%	46.6%	11.4%	25.5%
AVel	96.0%	100.1%	98.6%	101.6%	99.3%	97.0%	97.5%	97.4%	105.6%
ALait	19.3%	23.9%	13.4%	32.6%	13.6%	17.1%	50.9%	13.9%	32.6%
MERPsev	19.3%	23.9%	13.4%	32.6%	13.6%	17.1%	50.9%	13.9%	32.6%
CRpsf		3.9%	0.7%	2.5%		1.0%	7.2%	0.5%	
MORPHOpsf				8.0%		3.1%		5.9%	

La première ligne fournit, par race, le nombre total de femelles qui ont des index publiés puis, pour chaque index, le pourcentage de femelles pour lesquelles cet index est diffusé.

Globalement, ce sont 9,1 millions de femelles qui ont des index publiés, soit +1,8% par rapport à l'an passé. Derrière ce taux, en baisse équivalente

Légère progression du nombre d'animaux avec index publiés

+1,8% pour les femelles depuis 2023_02...

Le bilan global de la diffusion des index des femelles figure dans les tableaux n°3 et n°4 présentés ci-après.

à celle de l'an passé (-0,1%), figurent à la fois l'évolution naturelle à iso-fonctionnalités et les conséquences de la mise en œuvre du filtrage des données. L'évolution des effectifs globaux de vaches et génisses avec index va de -0,6% pour la race Rouge des Prés à environ +4% en races Aubrac, Parthenaise et Bazadaise.

... Mais toujours moins de femelles présentes dans les troupeaux en 2024

1,23 million, soit 13,5% des femelles avec index (base IFNAIS), étaient présentes dans des troupeaux au moment de la préparation des index pour diffusion. On note que cet effectif est de nouveau en baisse cette année, de -2,3% par rapport à l'an passé (-3,4% l'année précédente). Sur les index jusqu'au sevrage, la baisse est aussi sensible : de -0,8% contre -1,5% l'année d'avant.

Pour ce qui est des index en base raciale (cf. [tableau n°3](#)), on dénombre 1,9% de femelles supplémentaires avec index diffusés par rapport à l'an passé (de -0,9% en race Rouge des Prés à plus de 4% complémentaires en races Aubrac et Parthenaise). C'est bien évidemment pour IFNAIS et AVEL que les taux (équivalents à l'an passé) de diffusion sont les plus importants, notamment en raison de la publication de ces index ouverte aux troupeaux en CPB. Tous les autres index ont un taux de publication équivalent à l'an dernier, voire en légère hausse. Celle-ci est la plus forte pour le comportement (COMPsev) à +1%.

Ce bilan reflète également la diversité des pratiques CPB/VA0/VA4 en fonction des zones (Aubrac vs Parthenaise) et/ou des races (Aubrac vs Salers par exemple). Divergences également en matière d'antériorité de collecte de certaines performances (pour FOSsev par exemple), ou de dynamiques raciales variables (index comportement et indexations post-sevrage).

En ce qui concerne les femelles diffusées en base troupeau (cf. [tableau n°4](#)), on observe une diminution globale des effectifs en 1 an de -1,6% (de -6% en Blonde d'Aquitaine, -4% en race Limousine et -2% en Charolaise à +13% en race Bazadaise). Pour ce qui est des index, on note, avec des effectifs nettement moindres, à peu près les mêmes tendances globales que celles décrites pour les index diffusés en base raciale.

+5,8% pour les mâles depuis 2023_02

On observe de nouveau une progression sensible, de +5,8 %, du nombre de taureaux publiés en un an avec près de 180 000 mâles avec index diffusés (cf. [tableaux n°5 et n°6](#)).

Tableau n°5 : Effectifs de taureaux publiés pour IBOVAL 2024_02 par race : tous taureaux confondus (colonne « Tous »), puis pour chaque index ou groupe d'index d'effectif commun (ABvbf, ISEVR et MORPHOpsf)

Races	Tous	xt sur VL		Index de la naissance jusqu'au sevrage								Index post-sevrage							
		IFNxt	ABvbf	ABvbf	IFNAIS	REAC	COMP	ISEVR	AVel	ALait	MERPsev	IVMAT	CRpsf	Morpho	RIAP	EFCAR	ICRCjbf	CONjbf	IABjbf
AUB	10 437				8 946	42	645	2 694	5 575	1 108	2 589	2 694			57	3 026			
BAZ	251			16	189	38	33	86	167	46	86	86	47		83				
BBF	743	683	533																
BLA	23 387	221	119	242	20 743	412	1 815	9 024	14 205	5 327	8 871	8 997	1 167		375	6 532	4 405	4 354	3 560
CHA	81 981	684	434		75 935	433	3 964	60 517	57 333	37 530	60 404	60 517	4 911	7 536	1 023	12 369	31 893	32 492	18 300
GAS	1 147				968	2	61	391	635	179	379	386				285			
I95	129	129	89																
LIM	45 084	494	405	556	42 035	1 367	7 659	34 385	25 941	19 308	34 342	34 363	2 001	8 367	406	9 712	15 515	13 050	20 060
PAR	3 340	35			3 051	374	1 087	2 443	2 242	1 487	2 414	2 443	445		118	1 335	1 217	1 207	1 850
ROU	3 150				2 759	41	358	1 383	1 948	827	1 369	1 383	204	413	86	1 076	626	619	885
SAL	7 037				6 045	208	940	3 479	3 725	1 531	3 458	3 474			48	1 781	650	649	1 057
Total	176 686	2 246	1 580	814	160 671	2 917	16 562	114 402	111 771	67 343	113 912	114 343	8 775	16 316	2 113	36 199	54 306	52 371	45 712

Là aussi, dans l'appréciation de l'évolution annuelle, il faut intégrer la notion de filtrage des données qui peut contribuer à limiter les effectifs de nouveaux taureaux publiés.

Cet état des lieux global permet tout d'abord (comme pour les femelles) de constater quelles indexations sont réalisées dans chaque race. Il permet ensuite de voir l'importance de chaque indexation dans les résultats produits. On observe globalement, comme l'an passé, une tendance à l'augmentation des % d'index publiés. La plupart

des taureaux (91% du total) sont publiés *a minima* sur IFNAIS. 64,1% (+0,6%) des mâles diffusés disposent d'ISEVR et de valeurs maternelles pour les index jusqu'au sevrage (AVel, MERPsev et IVMAT). L'index ALait concerne 38,1% des taureaux, soit +1,1 points par rapport à l'an passé. Pour ce qui est des indexations post-sevrage, EFCAR et ABjbf sont connus pour 21 à 26% des taureaux avec index publiés. Pour les autres indexations, la part des taureaux qui en disposent est nettement plus faible (inférieure à 10%).

Tableau n°6 : Evolution, en %, du nombre de taureaux publiés pour IBOVAL 2024_02 par rapport à IBOVAL 2023_02, par race : tous taureaux confondus, puis pour chaque index ou groupe d'index d'effectif commun (ABvbf, ISEVR et MORPHOpsf)

Races	Tous	xt sur VL		Index de la naissance jusqu'au sevrage									Index post-sevrage						
		IFNxt	ABvbf	ABvbf	IFNAIS	REAC	COMP	ISEVR	Avel	ALait	MERPsev	IVMAT	CRpsf	Morpho	RIAP	EFCAR	ICRCjbf	CONjbf	IABjbf
AUB	6.5%				7.6%	7.7%	14.8%	4.6%	6.9%	6.2%	4.6%	4.6%			5.6%	6.7%			
BAZ	4.6%			0.0%	5.0%	8.6%	22.2%	4.9%	3.7%	2.2%	4.9%	4.9%	11.9%		2.5%				
BBF	6.6%	7.2%	8.1%																
BLA	4.5%	3.8%	1.7%	7.6%	5.1%	11.4%	13.4%	6.5%	5.9%	8.0%	6.5%	6.6%	3.5%	7.4%	5.0%	11.1%	10.7%	5.2%	
CHA	6.6%	5.1%	4.3%		7.1%	1.4%	11.8%	7.5%	8.7%	10.0%	7.5%	7.5%	3.7%	5.3%	1.0%	2.4%	13.0%	12.9%	8.0%
GAS	4.4%				5.2%	0.0%	29.8%	8.9%	3.3%	9.1%	8.0%	8.4%			5.6%				
I95	6.6%	6.6%	8.5%																
LIM	5.6%	5.1%	5.7%	7.1%	6.0%	4.1%	12.5%	6.6%	6.3%	8.7%	6.6%	6.6%	2.7%	5.3%	7.7%	4.4%	12.0%	11.2%	5.0%
PAR	4.2%	0.0%			4.7%	0.0%	14.2%	5.4%	5.7%	5.4%	5.6%	5.4%	7.0%		8.3%	4.7%	7.8%	7.9%	5.9%
ROU	2.8%				3.2%	0.0%	9.8%	3.0%	3.8%	3.8%	3.0%	3.0%	1.5%	7.0%	4.9%	4.3%	4.7%	4.7%	3.5%
SAL	3.8%				4.0%	9.5%	13.7%	3.2%	4.7%	2.9%	3.2%	3.2%			6.7%	4.2%	5.2%	5.2%	4.9%
Total	5.8%	5.6%	6.0%	7.1%	6.3%	4.5%	12.7%	6.8%	7.4%	9.1%	6.8%	6.8%	3.6%	5.3%	4.1%	4.0%	12.2%	12.0%	6.2%

AUB : Aubrac, BAZ : Bazadaise, BBF : Blanc Bleu, BLA : Blonde d'Aquitaine, CHA : Charolaise, GAS : Gasconne des Pyrénées, I95 : INRA 95, LIM : Limousine, PAR : Parthenaise, ROU : Rouge des Prés, SAL : Salers

Quasiment tous les 9 682 taureaux supplémentaires avec index depuis l'an passé disposent d'IFNAIS (98,5%). On constate que l'indexation relative au comportement (COMPsev) continue à monter en puissance. À l'inverse, on note un moindre intérêt pour ce qui est de la réactivité des veaux à la pesée et des pesées post-sevrage. Enfin, on note de nouveau cette année une dynamique positive légèrement supérieure pour les valeurs des races avec diffusion d'index génomiques (Charolaise, Limousine et Blonde d'Aquitaine), en particulier pour les indexations ABjbf.

Un cinquième (19,2%, soit -1,1%) des taureaux avec au moins un index publié sont dits « actifs », c'est-à-dire pères de veaux sur l'une ou l'autre des 2 dernières campagnes. Ce taux varie de près de 1/3 en races Bazadaise et Aubrac à moins de 15% en race Charolaise.

LA PRISE EN COMPTE DE LA GÉNOMIQUE PROGRESSE DANS LES INDEX PUBLIÉS

Avec 96 899 animaux avec des index génomiques de publiés cet hiver, dont 50% de mâles, l'impact de la génomique poursuit sa progression pour les races concernées. En un an ([Réf. n°7](#)), on compte 6 227 mâles génotypés supplémentaires publiés (+15%) et 8 574 femelles (+21%).

Le bilan global des animaux pour lesquels sont publiés des index génomiques est présenté dans les [tableaux n°7 et n°8](#) ci-après.

Pour les mâles ([cf. tableau n°7](#)), l'augmentation annuelle est homogène entre races. Elle va de +13% en race Blonde d'Aquitaine jusqu'à +15% en race Charolaise.

Tableau n°7 : Répartition des mâles avec des index génomiques publiés pour IBOVAL 2024_02, qu'ils soient pères de veaux sur l'une ou l'autre des 2 dernières campagnes (=actifs) ou qu'ils ne le soient pas (anciens, jamais produit ou encore trop jeunes pour l'être (=autres))

Mâles	Blonde d'A	Charolaise	Limousine
Actifs	1 813	5 680	4 143
Autres	2 635	25 477	8 530
Total	4 448	31 157	12 673

Pour les femelles ([cf. tableau n°8](#)), on note une augmentation annuelle de +3% en race Blonde d'Aquitaine et de +39% en race Limousine.

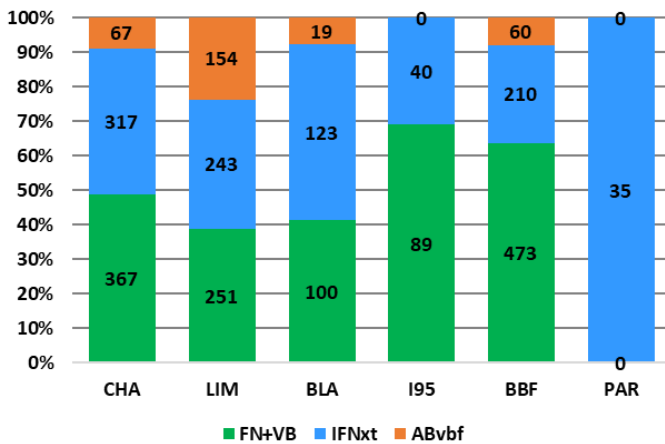
Tableau n°8 : Répartition des femelles avec des index génomiques publiés pour IBOVAL 2024_02, que ce soit en base raciale ou en base troupeau

Femelles	Blonde d'A	Charolaise	Limousine
Base raciale	11 259	27 890	9 357
B. troupeau	59	48	8
Total	11 318	27 938	9 365

Indexations de taureaux à viande sur support maternel laitier

Après la mise en place de l'indexation de la facilité de naissance sur support croisé (IFNxt, Réf n°8) en 2018, les utilisateurs de ce type de reproducteurs disposent d'une offre large de taureaux connus sur cette aptitude conjointement aux caractéristiques bouchères sur la production de veaux (Réf n°9). Ainsi, 1 280 des 2 548 taureaux publiés cet hiver, soit 50,2% (+0,6% supplémentaires), sont connus à la fois sur index IFNxt et ABvbf. Bilan complet ci-après (cf. figure n°1).

Figure n°1 : Répartition, par race, des taureaux selon la nature des index publiés (effectif et idée du pourcentage de la race et de la catégorie) ; ceci sur les catégories ABvbf seul (en orange), IFNxt seul (en bleu) et IFNxt+ABvbf (en vert) – Résultats IBOVAL 2024_02



Globalement, c'est en race Charolaise que l'on observe le plus de taureaux disposant de l'une ou l'autre de ces deux indexations (751, soit près de 30% de l'ensemble des taureaux) suivie de très près par la race Blanc Bleu (743).

En un an, 129 nouveaux taureaux disposent d'index publiés soit -7% par rapport à l'an passé. Les nouveaux taureaux sont proportionnellement davantage connus sur ABvbf (+6,8%) que sur IFNxt (+5,3%). La répartition des nouvelles indexations est assez homogène entre races. C'est en race Blanc Bleu que l'on note le plus de nouveaux taureaux avec indexations (46), devant la race Charolaise (37).

En termes d'évolution intra-race, la progression la plus forte est enregistrée pour l'INRA 95 avec +7% de nouvelles indexations.

Taureaux avec des index « Interbeef » en race Charolaise et Limousine

Les races Charolaise et Limousine disposent également d'index internationaux actualisés semestriellement (en mars et octobre), ce qui favorise notamment leur diffusion à travers le monde, en offrant une base commune de comparaison (Réf n°10), ceci quelle que soit leur provenance parmi les pays participant à Interbeef. Trois caractères sont évalués en routine actuellement, à savoir le poids au sevrage, le poids naissance et les conditions de naissance, avec leurs aspects directs et maternels.

Dans la continuité des accords avec les Organismes de Sélection concernés, les indexations se sont donc traduites par la mise à disposition d'index pour les taureaux présents au SIG, ayant des index Interbeef diffusibles en échelle française mais pas d'index IBOVAL correspondant, cf. les tableaux n°9 à n°12 ci-après.

Tableau n°9 : Nombre de taureaux ayant des index disponibles et diffusés par race pour les indexations « Naissance » et « Sevrage » Interbeef de mars 2024

	Charolaise		Limousine	
	Naissance	Sevrage	Naissance	Sevrage
Disponibles en échelle française	14 519 526	7 790 076	9 569 811	5 230 200
Sans index IBOVAL	3 612	12 321	4 136	11 155
Diffusés car présents au SIG	2 398	2 877	1 857	2 645

Ainsi, ce sont 6 369 taureaux pour lesquels des index Interbeef sont mis à disposition cet hiver, soit 6,5% de plus que l'an passé.

Tableau n°10 : Nombre et évolution annuelle d'index diffusés par race pour l'évaluation « Naissance-Vêlage » Interbeef de mars 2024

Naissance Vêlage	Charolaise		Limousine	
	Nbre	Evol. 24/23	Nbre	Evol. 24/23
IFNAIS seul	2 219	+2%	1 570	+4%
AVel seul	7	0%	49	-4%
IFNAIS & AVel	172	+38%	238	+4%
Total :	2 398	+4%	1 857	+4%

Tableau n°11 : Nombre et évolution annuelle d'index diffusés par race pour l'évaluation « Croissance-Allaitement » Interbeef de mars 2024

Croissance Allaitement	Charolaise		Limousine	
	Nbre	Evol. 24/23	Nbre	Evol. 24/23
CRsev seul	1 485	+11%	1 304	+14%
ALait seul	64	-4%	92	-5%
CRsev & ALait	1 328	+4%	1 249	+2%
Total :	2 877	+7%	2 645	+7%

Tableau n°12 : Bilan de synthèse et évolution annuelle des index diffusés pour l'évaluation Interbeef de mars 2024

Bilan global	Charolaise		Limousine	
	Nbre	Evol. 23/22	Nbre	Evol. 23/22
Naissance-Vêlage	569	+1%	278	+1%
Crois.-Allait.	1 048	+11%	1 066	+12%
Nai-Vêl & Cr-Al.	1 829	+6%	1 579	+5%
Total :	3 446	+6%	2 923	+7%

Pour certains pays (dernièrement Suisse, Norvège, Slovénie, Afrique du Sud), on note des apports fluctuants d'une indexation à l'autre pour tout ou partie des performances.

MÉTHODES ET RÉSULTATS DES ÉVALUATIONS IBOVAL 2024_02

Le document répertoriant les méthodes utilisées et les résultats de synthèse de l'indexation, est accessible par tous sur le site web de l'Institut de l'Élevage (www.idele.fr). La version 2024 de ce document paraîtra dans les prochaines semaines.

LISTES DES RÉSULTATS INDIVIDUELS IBOVAL 2024_02

Les index sont disponibles, après s'être identifié, selon les accords avec les OS, sur le site web de l'Institut de l'Élevage (<http://indexgenetique.idele.fr>). Pour ce qui est des taureaux autorisés à l'IA, les informations exhaustives et actualisées les concernant sont toujours accessibles à l'aide de ce même lien ([Réf. n°11](#)).

CONCLUSION

L'indexation et la publication hivernale IBOVAL 2023/2024 constituent cette année le reflet d'un fonctionnement stabilisé dans le respect des choix des Organismes de Sélection aussi bien en matière de sélection des données que de diffusion.

L'ensemble de ces outils d'aide à la décision sont désormais disponibles pour les différents usages terrain.

RÉFÉRENCES

1. [Institut de l'Élevage – GenEval, 2022, note IBOVAL n°97, Refonte du calcul des Poids à Âge-Type et de leur sélection pour indexation, février 2022, 7 pages](#)
2. [Institut de l'Élevage – GenEval, 2021, note IBOVAL n°94, Sélection plus drastique des données de naissance utilisées pour les indexations, mars 2021, 6 pages](#)
3. [Institut de l'Élevage – INRA, 2017, note IBOVAL n°77, Refonte des règles de diffusion des index polygéniques IBOVAL, janvier 2017, 6 pages](#)
4. [Institut de l'Élevage – INRA, 2017, note IBOVAL n°78, IBOVAL 2017 : Première large diffusion des index génomiques, mars 2017, 7 pages](#)
5. [Institut de l'Élevage – INRA, 2017, note IBOVAL n°79, IBOVAL 2017 : le point sur la comparabilité des index, mai 2017, 7 pages](#)
6. [Institut de l'Élevage – GenEval, 2019, note IBOVAL n°85. Bilan des évaluations IBOVAL 2019 02, mars 2019, 7 pages](#)
7. [Institut de l'Élevage – GenEval, 2023, note IBOVAL n°100. IBOVAL 2023 02 : bilan de synthèse des index produits cet hiver, mars 2023, 7 pages](#)
8. [Institut de l'Élevage – INRA, 2018, note IBOVAL n°82. IFNxt : nouvel index facilité de naissance de taureaux viande utilisés sur support maternel laitier, janvier 2018, 7 pages](#)
9. [Institut de l'Élevage – INRA, 2015 ; Evaluation multiraciale sur les performances à l'abattage des veaux de boucherie en ferme, janvier 2015, 5 pages](#)
10. [Institut de l'Élevage – GenEval, 2020 ; note IBOVAL n°93. Interbeef : de nouveaux index pour les taureaux, novembre 2020, 7 pages](#)
11. [Lien direct pour l'accès aux index officiels des taureaux](#)