

idele_mag



N° 20 / septembre 2021

Numéro
anniversaire
idele_mag
à 10 ans

2011-2021

Une décennie charnière pour la R&D en élevage de ruminants



p. 3

Cap Protéines :

Agir pour la souveraineté protéique de la France

p. 11 à 18

Actualités salons et conférences :

SPACE, Sommet de l'élevage, Tech-Ovin, Tech&Bio, Capr'Inov : retrouvez nos experts

p. 4 à 10 et 19 à 27

Nos 8 domaines d'expertise :

Retour sur la décennie passée et pleins feux sur l'actualité



Joël Merceron
Directeur Général de
l'Institut de l'Élevage

Besoins de recherche

Au cours du temps, les agriculteurs ont su s'adapter aux conditions pédoclimatiques en préservant les ressources. Au XXI^e siècle tout évolue très vite. Ce monde accéléré nécessite encore plus de travaux de recherche pour accompagner les éleveurs. Le réchauffement climatique est le défi majeur pour demain. Les éleveurs sont en première ligne avec les conséquences sur les systèmes fourragers et sur la gestion des troupeaux. Les problématiques du climat, de l'environnement et de la biodiversité constituent le premier enjeu des 10 prochaines années. Comme pour toutes les activités humaines, l'élevage doit s'adapter et prendre sa part dans l'atténuation des phénomènes.

La compétitivité économique demeure un axe primordial. Notre travail consistera à optimiser les systèmes mais aussi à fournir des indicateurs, par exemple de coût de production, pour favoriser la mise en œuvre des filières respectant la pérennité et la durabilité de chaque maillon.

La recherche d'innovations vaut également pour les méthodes. Il faudra tirer pleinement profit des technologies du numérique pour aller plus vite et faciliter le travail des éleveurs. L'organisation et le traitement des données permettront de renforcer la connaissance des mécanismes et de fluidifier le transfert.

À l'aune des évolutions récentes, les approches sociologiques seront davantage utilisées. Avec un regard sociétal, nous chercherons à être plus efficaces sur l'attractivité et l'acceptabilité de nos métiers. Il s'agira aussi de rechercher en permanence le meilleur impact de nos travaux.

Les partenariats constituent l'axe emblématique de la stratégie IDELE 2025. Nous privilégierons en permanence les coopérations pour améliorer les études et en renforcer la diffusion. La pluridisciplinarité, les travaux multi-filières, les approches globales et systémiques seront favorisées. Il s'agit de construire, ensemble, les avenir de l'élevage.

> Sommaire

- 02** Éditorial
- 03** À découvrir
- 04** Génétique
- 06** Conduite des animaux
- 08** Économie
- 10** Élevage et numérique - Équipements
- 11** Cahier Actualités
- 12** Actualités SPACE
- 14** Actualités Sommet de l'élevage
- 16** Actualités Tech-Ovin
- 17** Actualités Événements
- 18** Actualités Journées techniques
- 19** Élevage et numérique - Équipements
- 20** Environnement
- 22** Fourrages
- 24** Qualité des produits lait et viande
- 26** Métier d'éleveur - Travail en élevage
- 28** Services

> DES ALTERNATIVES AU SOJA D'IMPORTATION

Cap Protéines : agir pour la souveraineté protéique de la France

A lors que la France continue d'importer la moitié de ses tourteaux, notamment du soja d'Amérique du Sud souvent lié à de la déforestation et aux cultures OGM, pour alimenter ses élevages, les instituts techniques de l'oléoprotéagineux et de l'élevage, Terres Inovia et l'Institut de l'Élevage, ont lancé, début 2021, Cap Protéines, un important programme de recherche, développement et transfert. Son but ? Redonner sa souveraineté protéique à la France tant dans l'alimentation humaine qu'animale.

Avec un budget de 9,5 millions d'euros consacrés à la partie élevage, Cap Protéines va promouvoir l'implantation de légumineuses dans les prairies ainsi que les mélanges céréales-protéagineux. Le programme, issu du Plan Protéines (partie du Plan de relance), va aussi développer l'utilisation des tourteaux et graines d'oléoprotéagineux produits en France et en Europe. Pour cela, près de quarante essais sur l'alimentation des ruminants

seront réalisés et des plateformes de démonstration seront mises en place dans les lycées agricoles ou les fermes expérimentales. Une façon de montrer les atouts des légumineuses, protéagineux ou prairies multispèces.

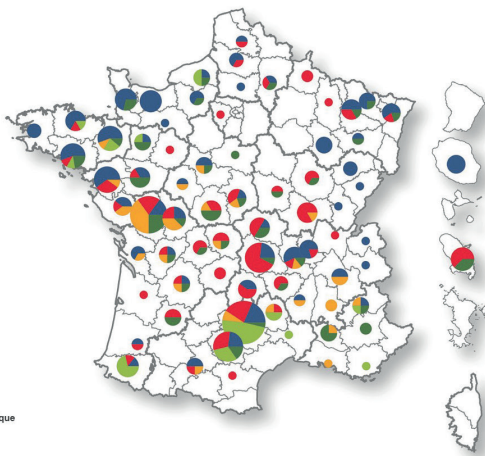
Seront également mis en avant 330 élevages de bovins, ovins ou caprins qui présentent des techniques intéressantes pour renforcer l'autonomie protéique (voir la carte ci-dessous). Les outils d'autoévaluation Devautop, AutoSysEl, HappyGrass et Herb'valo seront valorisés ou développés. Pendant les deux ans du projet (2021 et 2022) et sans doute au-delà, de nombreuses journées portes ouvertes et livraisons de documents et vidéos sont prévues pour partager et promouvoir les bonnes pratiques.

Les résultats de ce projet sont à découvrir sur : www.cap-proteines.fr et sur Twitter et Facebook : @CapProteines



330
fermes pilotes
Pour concevoir et faire connaître les trajectoires et les résultats de systèmes d'élevage innovants, autonomes en protéines, rentables, vivables et résilients.

Ces 330 élevages, dont 13 sont situés dans les DOM, représentent les 5 filières d'élevage de ruminants dans 75 départements. Ils sont accompagnés par les acteurs du conseil (Chambres d'agriculture, BTPL, ITAB, CIVAM, FCEL).




CHIFFRES-CLÉS

Cap Protéines
Volet élevage de ruminants, c'est :


Mieux valoriser
nos **13 Mha**
de prairies riches
en protéines

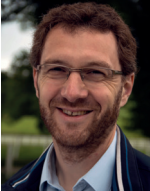

Accroître de **50 %**
les surfaces
d'oléoprotéagineux
et de légumineuses
destinées à l'alimentation
des ruminants


120
partenaires
techniques
100 000
éleveurs de ruminants
mobilisés

+ d'infos : damien.hardy@idele.fr et jerome.pavie@idele.fr

> 3 QUESTIONS À...

Mickaël Brochard
 Chef du département
 Génétique et gestion
 des populations
 animales à l'Institut
 de l'Élevage



Quel est le contexte actuel de la génétique des ruminants ?

Il s'agit d'un levier puissant de l'efficacité des filières d'élevage françaises. Ce secteur est en profonde mutation : réglementaire (avec le RZUE) mais aussi organisationnelle, économique, technique et scientifique.

Quelles sont les attentes en matière de génétique ?

Il s'agit toujours de faire la synthèse entre les attentes des éleveurs, des consommateurs et de la société. Ces attentes évoluent, sont multiples voire contradictoires, conduisant à une hétérogénéité des besoins. Pour penser « les animaux de demain », il faudra répondre aux enjeux suivants : efficacité, résilience, bien-être animal, agroécologie, diversité génétique et changement climatique.

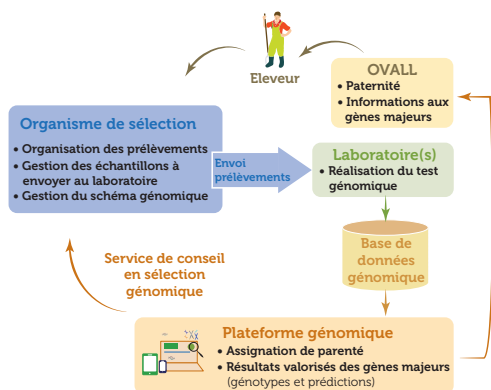
Quelles sont les perspectives pour y répondre ?

Le défi est relevé et les délais sont très courts par rapport aux rythmes biologiques en ruminant, ce qui impose un saut qualitatif des outils génétiques. Mais les opportunités scientifiques sont là, avec la séquence génomique, l'épi- et la méta-génomique. Ainsi nous devrions écrire une sorte de 2nde révolution génomique avec des outils en ferme plus transversaux (combinant génétique et conduite) et plus personnalisés.

> PROJET OVIGEN

Vers une plateforme génomique ovine allaitante

Financé par BPI France et la région Occitanie, le projet OVIGEN mettra en œuvre une plateforme de génotypages (gènes majeurs et assignation de parenté) au service des éleveurs pour toutes les étapes de la commande du test génomique à la mise à disposition des résultats valorisés dans OVALL. En test sur des races occitanes, cette plateforme sera ensuite à disposition de toute la filière ovine allaitante. Des développements méthodologiques permettront d'offrir un service de conseil adapté à la sélection assistée par marqueurs et à l'indexation génomique.



+ d'infos: valerie.loywick@idele.fr

> PROGRAMME APIS GENE MÉTHABREED

Sélectionner des vaches laitières moins émettrices de méthane

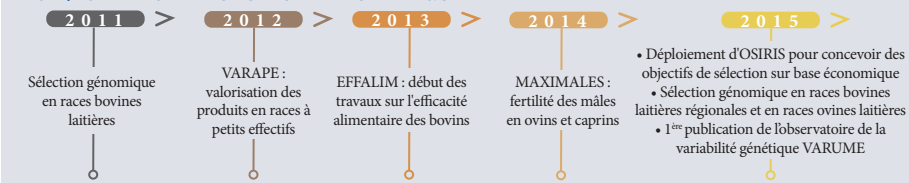
Dans le cadre du projet Méthabreed, l'Institut de l'Élevage, Alice, INRAE, FCEL et les équipes wallonnes du CRAW et de l'Université de Liège vont développer des équations de prédiction des émissions du méthane grâce aux spectres moyen infrarouge (MIR) du lait. Les prédictions seront testées dans différents systèmes d'élevage et races. Tous les MIR du contrôle laitier seront ensuite utilisés pour mettre au point une évaluation génomique, rendant possible la sélection sur ce nouveau caractère.



Le GreenFeed donne la valeur de référence méthane pour construire l'équation de prédiction avec le spectre MIR.

+ d'infos: sophie.mattalia@idele.fr et raphael.bore@idele.fr

> 2011/2021 : LES TEMPS FORTS DE LA GÉNÉTIQUE



> EXPLOITATION DES SPECTRES MIR EN BREBIS LAITIÈRES

Des indicateurs pour sélectionner des brebis plus efficaces

L'objectif du projet GIROL, porté par le CNBL et soutenu par FGE, est de proposer des applications d'utilisation en sélection des spectres moyen infrarouge du lait d'ici 2 ans. Le projet conforte les synergies entre plusieurs programmes de recherche (H2020 – SMARTER, F2E IRMA) visant à définir des indicateurs en matière d'efficacité notamment alimentaire ou de résilience des brebis laitières.

+ d'infos : gilles.lagriffoul@idele.fr

> SÉLECTION EN CAPRINS LAITIERS

Projet MALO : indexation lait et MAturité en lien avec la LOngevité

Il est possible d'évaluer la capacité des chèvres à produire du lait par rang de lactation. Un index Maturité estime l'aptitude de la chèvre à produire plus de lait en 3^{ème} lactation qu'en 1^{ère} lactation. Le projet MALO vise à développer une indexation de la maturité, à évaluer la capacité de l'index Maturité à prédire l'index Longévité et à analyser l'impact économique de la longévité dans un système caprin livreur de l'Ouest.



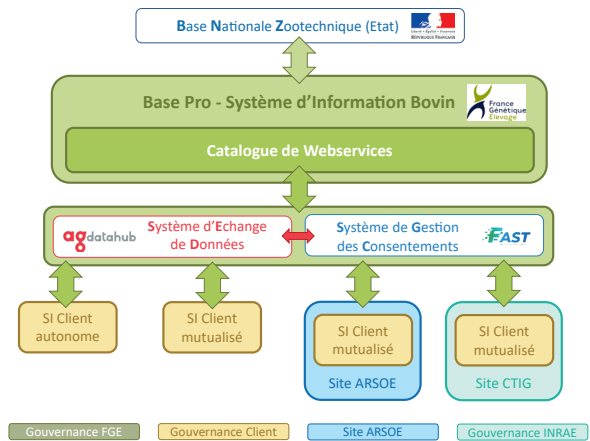
+ d'infos : mathieu.arnal@idele.fr

> PROJET FGE – CNE

Vers un Système d'Information Génétique Bovin rénové

Le Règlement Zootechnique Européen confie l'amélioration génétique aux organismes de sélection. Il a conduit FGE à rénover ses statuts et surtout son système d'information bovin. Conçu par les familles de FGE, le système cible est basé sur une base professionnelle permettant des échanges simplifiés par webservices entre acteurs. Le tout est opéré par 2 nouveaux services, promus par la CNE, d'échanges de données sécurisés et de gestion des consentements.

+ d'infos : beatrice.balvay@idele.fr, alexis.bergeret@idele.fr et laurent.duveaux@idele.fr



2016 >

- Sélection génomique en bovins viande
- ISAGE : durabilité et première exploitation des données météo et génétiques en caprins et ovins

2017 >

- Lancement de GenAvenir (par Capgènes)
- Labellisation de l'UMT eBis (recherche génétique bovine)

2018 >

- Application du nouveau règlement zootechnique européen (01/11/2018)
- Sélection génomique en caprins
- Labellisation de l'UMT GPR "Recherche génétique caprine et ovine"
- SMARTER : résilience en petits ruminants

2019 >

OVIGEN : développement d'une plateforme génomique ovine

2020

Méthabreed et CaiCalor : méthane et thermotolérance en bovins

> 2 QUESTIONS À...

André Le Gall

Chef du département Techniques d'élevage et environnement à l'Institut de l'Élevage



Quels sont les défis de la prochaine décennie en matière de techniques d'élevage et d'environnement ?

Le principal défi auquel est confronté l'élevage herbivore est certainement le changement climatique. Il faut s'y adapter à tous les niveaux de l'exploitation : animaux et troupeaux, surfaces fourragères et pastorales, bâtiments d'élevage... Il s'agit aussi de maîtriser les consommations d'eau lors des périodes de déficit hydrique. Il est également nécessaire d'atténuer ce changement climatique, en réduisant les émissions de gaz à effet de serre et en augmentant le stockage de carbone. Dans cette perspective, nos travaux visent à atteindre la neutralité climatique pour l'élevage herbivore et donc à limiter l'empreinte carbone du lait et de la viande.

Quel chemin doit prendre l'élevage herbivore ?

L'élevage herbivore doit s'inscrire dans un objectif d'efficacité et de résilience, en retrouvant la souveraineté protéique, en valorisant les ressources alimentaires qui ne sont pas en compétition avec l'alimentation humaine, en contribuant à la biodiversité et en produisant des paysages remarquables. Bien souvent, cela passe par des systèmes d'élevage basés sur les prairies et les surfaces pastorales, permettant d'être compétitifs et de capter de la valeur.

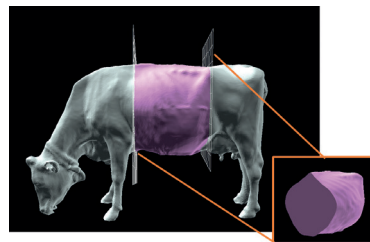
> PROJETS DEFFILAIT ET BEEFALIM 2020

Comprendre les variations d'efficacité alimentaire

L'efficacité alimentaire a été étudiée au travers de deux projets nationaux, l'un en bovin lait (ANR Deffilait), l'autre en bovin allaitant (Beefalim 2020). Ces projets ont identifié les déterminants biologiques de l'efficacité alimentaire chez la vache laitière Holstein en lactation et chez les jeunes bovins, génisses et vaches allaitantes Charolaises pour dégager une stratégie de sélection incluant l'efficacité alimentaire.

À découvrir sur www.deffilait.fr et sur www.idele.fr/reseaux-et-partenariats/gentore/

+ d'infos: amelie.fischer@idele.fr (pour Deffilait) et clement.fossaert@idele.fr (pour Beefalim 2020)



Parmi les facteurs expliquant les variations d'efficacité alimentaire figurent le temps de rétention ruminale (estimé dans le cadre du projet Deffilait) et le comportement alimentaire (mesures individuelles de l'ingestion à la ferme des bouviers pour Beefalim 2020).

> COMPÉTITION FEED / FOOD

Les ruminants mangent-ils dans nos assiettes ?

Les productions animales seront socialement acceptables demain si elles sont peu en compétition avec l'alimentation humaine, rémunératrices pour les éleveurs et légitimes dans l'occupation et l'entretien des territoires. En lait et en viande, les ruminants valorisent majoritairement des surfaces et des aliments (fourrages, coproduits) non adaptés à l'alimentation pour l'Homme. Ils sont ainsi peu en compétition avec l'Homme et fournissent des aliments de haute valeur nutritionnelle tout en rendant des services écosystémiques majeurs. À découvrir sur : www.idele.fr/reseaux-et-partenariats/eradal

+ d'infos: benoit.rouille@idele.fr et pauline.madrangue@idele.fr



> 2011/2021 : LES TEMPS FORTS DE LA CONDUITE DES ANIMAUX

2012 >

NEOBIF, jusqu'où introduire l'herbe dans les rations de finition des jeunes bovins ?

2014 >

FAVACAL : suite à PhenoFinLait, poursuite des projets sur la composition du lait, ses facteurs de variation et l'utilisation du lait comme indicateur de conduite (Optimir, Lipomec, BioMarq'lait)

2015 >

- BEEFALIM 2020 et DEFFILAIT, pour connaître les déterminants génétiques et nutritionnels de l'efficacité alimentaires en bovin viande et lait
- CAP'HERBE : de l'herbe pour les caprins
- Parution du Guide « Alimentation du troupeau bovin allaitant »

2016 >

- Labellisation de l'UMT RIEL « Recherche et Ingénierie en Élevage Laitier »
- ECOLAGNO : des finitions d'agneaux agro écologiques et leur perception par les consommateurs
- Début de travaux sur les émissions de méthane entérique : des outils pour tester des solutions (Méthebreed, Méthailat, Smartcow...)

> POUR DEMAIN, DES ÉLEVAGES MULTIPERFORMANTS

Innovations et gestion des compromis face à de multiples enjeux

Confrontés aux défis climatiques, économiques, aux évolutions des modes de consommations et attentes sociétales, les éleveurs adaptent leurs systèmes et conduites. Plusieurs projets étudient les innovations et solutions qui offrent les meilleurs compromis entre ces dimensions : Effiviande, pour des bovins adaptés aux marchés, Dairy4Future, Resilience-4-Dairy et So-Perfect pour identifier et promouvoir les innovations en bovins lait et ovins ou encore le GO-PEI-Nouvelle Aquitaine sur la résilience des caprins.



+ d'infos : marie-pierre.jacquaroud@idele.fr et sylvie.brouard@idele.fr

> LA BIOSÉCURITÉ EN ÉLEVAGES DE RUMINANTS

DEPABIOS, une démarche participative pour accompagner les éleveurs

Sensibiliser les éleveurs de bovins, d'ovins et de caprins à la biosécurité pour faciliter le changement de leurs pratiques passe par une adhésion de l'ensemble des acteurs concernés : éleveurs, vétérinaires et conseillers d'élevage. C'est l'objectif de DEPABIOS qui vise la co-construction de plans de biosécurité en élevages de ruminants, au travers d'une approche multi-acteurs et territoriale. Ce projet, mené en synergie pour les 3 espèces de ruminants, démarre en 2021 avec un financement FranceAgriMer.

+ d'infos : renee.de-cremoux@idele.fr



> VIANDE ISSUE DU TROUPEAU LAITIÈRE

Quel devenir pour nos veaux laitiers ?



Deux projets d'envergure étudient le devenir et la valorisation de la viande issue de veaux d'origine laitière. L'un, piloté par le GEB,

recense et analyse leurs modes de valorisations dans différents pays (Irlande, Pays-Bas, Danemark, Pologne, Allemagne, Espagne, Nouvelle Zélande, USA, Canada...). L'autre projet, conduit sur la ferme des Bouviers à Mauron (56), teste de nouveaux itinéraires de production des carcasses jeunes (17 mois), légères (300 kg) et persillées, à destination de la restauration hors foyer, à partir de veaux laitiers et croisés lait-viande.

Ces travaux s'inscrivent en complément du projet de station expérimentale sur les veaux de boucherie à Mauron.

+ d'infos : frederic.guy@idele.fr, baptiste.buzcinski@idele.fr et jean-jacques.bertron@idele.fr

2017 >

- Labellisation de l'UMT SeSAM « Services rendus par les Systèmes Allaitants Multi-performants »
- ERADAL, SUSTAINBEEF : comment réduire la compétition feed/food en productions laitières et bovins viande ?

2018 >

- INRAE diffuse le nouveau système d'alimentation des ruminants
- FASTOche, pour objectiver l'intérêt du pâturage de plantes bioactives sur la maîtrise du parasitisme en petits ruminants
- BREBIS-LINK, PATURAL ... : plusieurs projets testent le pâturage de surfaces additionnelles par les ovins

2019 >

- Parution du guide « L'alimentation des brebis laitières » (AUTELO)
- Première édition de l'observatoire de la reproduction en bovins : Reproscope
- Labellisation de l'UMT SC3D "Systèmes caprins durables de demain"

2020 >

- Inauguration de la ferme des Bouviers et création du CIRBEEF : un nouvel outil sur la valorisation viande des animaux issus du troupeau laitier
- DEFIBLONDE, PERSIFLEUR, PILOTAGE du Persillé : bien finir les vaches pour des viandes persillées

2021

- Parution du guide « Le pâturage en élevage caprin » (Cap'Herb)
- PROVERBIAL : produire de la viande biologique qui valorise les territoires avec le troupeau bovin allaitant

> 2 QUESTIONS À...

Philippe Chotteau

Chef du département Économie à l'Institut de l'Élevage



La volatilité des marchés s'accroît depuis une décennie. Comment mieux y faire face ?

Au GEB, nous mesurons les évolutions de marchés, des matières premières et des produits de l'élevage. Nous en estimons les impacts sur les exploitations et les filières. On nous attend sur les prévisions, conjoncturelles et à moyen terme.

Quels leviers mettre en avant pour anticiper et s'adapter aux changements ?

Cette volatilité complique l'investissement dans les cycles longs de l'élevage de ruminants : elle est une conséquence de la libéralisation des marchés, mais aussi du changement climatique. D'où nos analyses d'impact *ex ante* des changements de politiques de l'UE, tant commerciales, PAC ou Green New Deal. Ce sont des analyses complexes, forcément multidimensionnelles, qui demandent des collaborations avec des économistes de l'environnement par exemple, à l'INRAE notamment. Pour accroître la fiabilité des prévisions, nous développons des outils statistiques, dont MODEMO, exploitant des bases de données de grande ampleur (BDNI, Normabev...).

Pour les Interprofessions, il nous faut améliorer les indicateurs pour plus de transparence des filières, à travers la contractualisation.

Nos analyses de compétitivité devront être de plus en plus fines, car les produits de l'élevage ne sont définitivement pas des commodités interchangeables. On ne vend pas de « boeuf » indifférencié, ni du lait « apte à toute transformation ».

> EGALIM 2

Indicateurs EGalim : le rôle des instituts techniques renforcé

L'article 1^{er} de la loi adoptée à l'Assemblée nationale en juin 2021 impose la publication des indicateurs de référence par les interprofessions. Le CNIEL et INTERBEV ont sollicité l'Institut de l'Élevage pour les appuyer dans la mise en place de ces indicateurs pour les filières lait et viande. Ces indicateurs sont calculés pour 9 produits (lait/viande – en conventionnel ou bio – de plaine ou de montagne), à partir de données observées dans les exploitations d'élevage et avec une méthode nationale standard.

+ d'infos : benoit.rubin@idele.fr



> ANALYSE DE COMPÉTITIVITÉ

Les filières herbivores à l'épreuve

Les filières herbivores sont soumises à une forte compétitivité prix sur les marchés extérieurs et sur certains segments du marché intérieur (restauration hors domicile, transformation...). Pourtant, elles disposent d'atouts en termes de compétitivité hors prix (conditions d'élevage, empreinte environnementale) pour améliorer la souveraineté nationale et conquérir de nouveaux marchés à l'export. Le GEB réalise des analyses de compétitivité entre les grands pays producteurs de produits lait et viande et des cartographies de flux qui éclairent les décideurs professionnels et publics.

+ d'infos : gerard.you@idele.fr



> 2011/2021 : LES TEMPS FORTS DE L'ÉCONOMIE



> DÉMOGRAPHIE DES ÉLEVEURS

Vieillessement des chefs d'exploitation et renouvellement des actifs en élevage de ruminants

Suite au rajeunissement opéré dans les années 1990 à l'aide de politiques coûteuses mais efficaces, les différents secteurs connaissent un vieillissement qui peine à se stabiliser pour des raisons diverses (difficultés de cession et manque de rentabilité, montant des retraites plus faible que les aides PAC, installations après 40 ans,...). En termes de remplacement des sortants, le secteur des ruminants présente actuellement à la fois les meilleurs taux de l'agriculture française (91 % en ovins lait, 94 % en ovins viande, 106 % en caprins au prix d'un *turn over* plus important) et le pire (45 % en bovins lait). Pour ce dernier, l'arrêt de créations nettes d'emplois salariés depuis 2016 renforce le rôle limitant de la main-d'œuvre disponible totale pour l'expansion du cheptel et de la production. L'analyse de données exhaustives de la MSA enrichie de quelques données sur les activités d'élevage permet de proposer un diagnostic plus précis sur les évolutions en cours.

+ d'infos : christophe.perrot@idele.fr

> NÉGOCIATIONS COMMERCIALES INTERNATIONALES

Les décisions affectent le marché mondial des produits de ruminants

Canada, Mercosur, Nouvelle-Zélande... La liste des pays avec lesquels l'Union Européenne négocie des accords commerciaux ne cesse de s'allonger. Les produits de ruminants sont particulièrement sensibles à la libéralisation des échanges. Pour éclairer les professionnels et l'administration, le GEB produit régulièrement des analyses à destination de la CNE, des interprofessions, du ministère de l'Agriculture... Retrouvez-les sur www.idele.fr (Domaine d'expertise : Économie).

+ d'infos : baptiste.buscinzki@idele.fr

> NOUVELLE PAC À PARTIR DU 1^{ER} JANVIER 2023

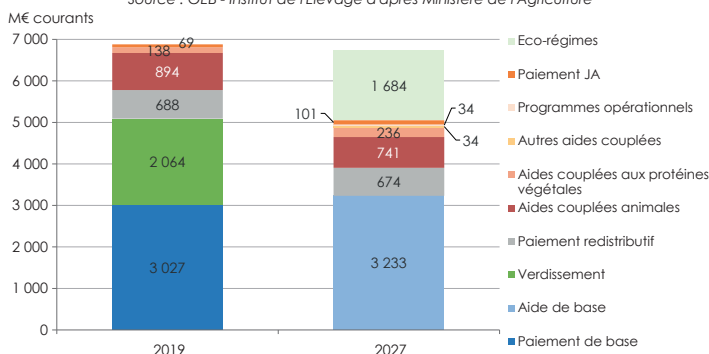
Fusion des aides allaitantes et laitières en une aide à l'UGB

Les droits à paiement de base (DPB) poursuivront partiellement leur convergence. L'écorégime rémunérera, selon 2 niveaux, des mesures en faveur de l'environnement. Les aides bovines seront fusionnées en une aide unique à l'UGB de plus de 16 mois. Les mâles engraisés et les femelles allaitantes devraient percevoir 104 €/UGB, les femelles laitières et mixtes 57 €/UGB. L'enveloppe diminuera progressivement au profit des protéines végétales.

+ d'infos : alix.gerardin@idele.fr

Répartition annuelle des soutiens du 1^{er} pilier de la PAC en France

Source : GEB - Institut de l'Élevage d'après Ministère de l'Agriculture



2017 >
Veille sur la Chine, publication de *Idele_Chine*, puis de *Chine_ABCIS* et *Dossiers Economie* sur les filières Lait et Viande bovine dans ce pays.

2018 >
• Lait dans les montagnes européennes.
• Observatoire des trésoreries des exploitations bovines lait/viande (2 fois/an depuis).

2019 >
• Dossier « Coûts de production » et généralisation de la publication d'indicateurs pour la contractualisation (EGALIM).
• Dossiers lait & viande bovine Bio
• N°500 des Dossiers Economie de l'Élevage
• Nouveau webzine Tendances Lait & Viande

2020 >
• Rapport d'analyse de l'impact d'un accord UE-Mercosur pour le 1^{er} Ministre.
• Modélisation des sorties de jeunes bovins en France

2021 >
• « Où va le lait ? »
• « Où va le JB ? »
• Perspectives démographiques des éleveurs français de ruminants

> 2 QUESTIONS À...

Sylvain Gallot

Chef du domaine
Data et numérique à
l'Institut de l'Élevage



Quels ont été les faits marquants du numérique en élevage au cours des 10 dernières années ?

Sans aucun doute l'accélération de la production de données dans les élevages et les filières. La collecte de données touche désormais tous les champs de la production, les activités génératrices de gains de productivité bien sûr (suivi rapproché de la production) mais aussi l'environnement, la santé et le bien-être des animaux. Tous ces secteurs profitent de la mise au point de capteurs innovants.

Les transformations s'observent aussi au niveau des acteurs : la collecte de la donnée, traditionnellement collective et même parfois administrée, s'individualise et se privatise.

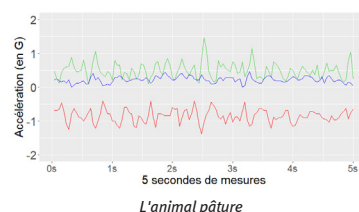
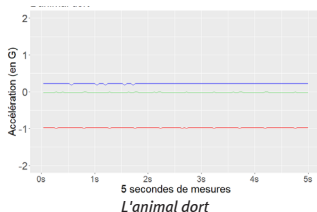
Quels sont les enjeux pour demain ?

Collecter c'est bien, créer de la valeur c'est mieux. Le développement d'algorithmes d'intelligence artificielle à partir de ces données est l'un des enjeux de demain. Il faudra aussi emporter l'adhésion des éleveurs, créer les conditions de la confiance entre acteurs et adapter les modèles économiques des acteurs au partage de la valeur générée. Les enjeux ne sont donc pas seulement techniques, mais aussi et surtout socio-économiques.

> BIOSTATISTIQUES

Nouvelles données, nouveaux outils, nouvelles valorisations !

Dans le monde agricole comme ailleurs, des données ont toujours été produites et synthétisées. Depuis 10 ans, avec les évolutions technologiques (capteurs, IOT, capacité des serveurs, *cloud computing*...), cette production a explosé. Quantité de données variées stockées (nombres, signaux, textes, images, gps ...) ne demandent qu'à être analysées pour permettre des avancées marquantes pour les filières : suivi comportemental des animaux (voir illustrations), détection d'anomalies grâce à l'imagerie ou les sons...



+ d'infos : elodie.doutart@idele.fr

> SYSTÈMES D'INFORMATIONS DANS LES PRODUCTIONS ANIMALES

Assistance à la maîtrise d'ouvrage : une compétence clé



Les filières d'élevage et entreprises se dotent de systèmes d'information nationaux pour répondre à des enjeux majeurs : identification et traçabilité animale, génétique, suivi des équipements de traite, outils de diagnostic environnemental, outils technico-économiques, production de services dématérialisés... L'Institut de l'Élevage a acquis et développe de solides compétences en assistance à maîtrise d'ouvrage informatique, qu'il

met à disposition d'organismes professionnels ou de l'État, pour accompagner de nombreux projets d'informatisation : formalisation des besoins des utilisateurs, recherche de prestataires, suivi des réalisations et tests, déploiement, maintenance et amélioration.

+ d'infos : eric.jullien@idele.fr

> 2011/2021 : LES TEMPS FORTS DU NUMÉRIQUE ET DES ÉQUIPEMENTS

2013 >
Création du département numérique de l'Institut de l'Élevage

2016 >
Projet Morpho3D : Phénotypage morphologique par imagerie 3D en production bovine

2017 >

- Lancement du programme Sm@rt Elevage financé par la CNE
- Labélisation de la Ferme expérimentale du Mourier et de l'AGESEM en Digifirme®
- Le service Data'Stat nommé « Équipe innovante » aux ITAInnov

> Sommaire Cahier Actualités

12 Actualités SPACE

14 Actualités Sommet de l'élevage

16 Actualités Tech-Ovin

17 Actualités événements

18 Actualités conférence Grand Angle Viande

Notre agenda du 2nd semestre 2021

Septembre	<ul style="list-style-type: none"> • 8 et 9 septembre : Tech-Ovin, à Bellac (87) • du 14 au 17 septembre : SPACE, à Rennes (35) • 15 septembre : Portes-ouvertes à la station expérimentale Veaux de boucherie du Rheu (35) • du 21 au 23 septembre : Salon Tech&Bio, à Bourg-lès-Valence (26)
Octobre	<ul style="list-style-type: none"> • 1^{er} octobre : Portes-ouvertes de la ferme expérimentale des Trinottières, à Montreuil sur Loir (49) • 1^{er} octobre : Journée de l'UMT Sesam autour du pâturage, sur le site IFCE à Chamberet (19) • du 5 au 8 octobre : Sommet de l'élevage, à Cournon (63) • 14 octobre : Rendez-vous autour de la santé caprine, format webinaire • du 18 au 20 octobre : Biennales des conseillers fourragers, au Lycée des Vaseix (87) • du 20 au 22 octobre : Journées Nationales GTV, à Tours (37)
Novembre	<ul style="list-style-type: none"> • 9 novembre : Conférence Grand Angle Viande, à Paris et en streaming sur 7 sites de l'Institut de l'Élevage • 24 et 25 novembre : Capr'Inov, à Niort (79)

+ d'infos : www.idele.fr, [rubrique Agenda](#)

> À l'affiche

> RÉSEAU DES TECHNICIENS PRODUITS LAITIERS FERMIERES

Stage annuel de perfectionnement 2021 : en présentiel dans le Calvados

En webinaire en 2020, le stage annuel du réseau des techniciens Produits Laitiers Fermiers reprend dans le Calvados du 22 au 24 septembre 2021. Derniers travaux de recherche, ateliers pratiques et mise à jour réglementaire (par la FNEC) seront accompagnés de la découverte des spécificités locales, avec le GDS 14, l'AVDPL Normandie et l'Association de Gestion des ODG Laitiers normands.

Dans la filière fermière, où les jeunes techniciens sont nombreux et les compétences attendues multiples, ce réseau animé par l'Institut de l'Élevage est précieux pour échanger et se former au plus près des besoins des producteurs fermiers.

+ d'infos : sabrina.raynaud@idele.fr

4 QUESTIONS À...

Bertrand Fagoo

Chef de projet
Bâtiments d'élevage
à l'Institut de
l'Élevage



Shelt-air a reçu un innov'SPACE 2021. Pouvez-vous nous présenter cette application web ?



Dans un projet de bâtiment d'élevage, la réflexion autour de la ventilation est stratégique. Shelt-air permet de dimensionner les ouvertures ventilantes pour diagnostiquer un bâtiment existant ou pour réaliser différents scénarios lors d'un projet de construction de bâtiment.

En quoi l'outil web Shelt-air est-il innovant ?

La réflexion autour de la ventilation doit intégrer de nombreux paramètres liés à l'espèce, la taille du bâtiment, sa localisation, sa forme, son exposition. Shelt-air permet de rendre simple un choix compliqué !

Quel est l'intérêt d'utiliser Shelt-air ?

Shelt-air met à disposition les références les plus récentes en termes de ventilation naturelle des bâtiments d'élevage. C'est un outil qui permet aux éleveurs et aux conseillers d'avoir une base de discussion commune pour améliorer les conditions d'ambiance des bâtiments.

Comment accéder à Shelt-air ?

Shelt-air est disponible pour tous : éleveurs, conseillers, vétérinaires à partir d'un ordinateur ou d'un smartphone. Il suffit de créer un compte sur www.shelt-air.com. Une version gratuite est disponible pour simuler trois projets avec un portique simple.

RETROUVEZ-NOUS SUR LE STAND A37, HALL 4, DU 14 AU 16 SEPTEMBRE

Notre stand au SPACE 2021

L'Institut de l'Élevage sera présent au SPACE 2021, rendez-vous traditionnel de la rentrée à Rennes. Seize conférences sont proposées par les équipes techniques, le programme complet est à découvrir sur idele.fr. Des démonstrations de différents sites et applications web seront proposées, comme OK Éleveur, Devenir Éleveur, Décllic travail, sans oublier le nouveau site idele.fr et Shelt-air, lauréat d'un Innov'Space. Les thèmes d'actualité seront mis en avant sur le stand ainsi que Cap Protéines, plan de reconquête de la souveraineté protéique française. Pendant tout le salon, des experts seront à votre écoute pour répondre à vos questions et des ouvrages techniques seront en vente ou en accès libre. Le 14 septembre à 11h, l'Institut de l'Élevage et FCEL officialiseront leur partenariat visant à mettre au point un dispositif de collecte automatisée de phénotypage grâce à l'imagerie 3D (CAPI3D), avec le soutien financier de FGE.



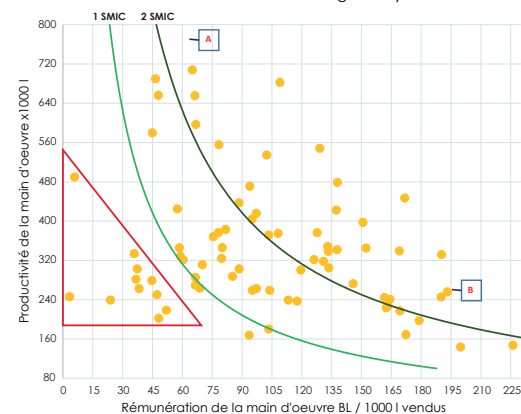
+ d'infos : emmanuelle.caramelle-holtz@idele.fr et muriel.reullier@idele.fr

> CONFÉRENCE LE 16 SEPTEMBRE AU SPACE ET LE 6 OCTOBRE AU SOMMET DE L'ÉLEVAGE

Maîtriser les coûts de production, un enjeu pour les exploitations laitières

Les coûts de production et les rémunérations de 1300 élevages laitiers du RICA ont été analysés pour mettre en évidence les postes de charges et de produits qui génèrent le plus d'écart de résultats entre élevages. Alimentation, mécanisation, bâtiments, amortissements, produits joints... figurent parmi les postes économiques les plus impactants et donc potentiellement sources de progrès à l'échelle individuelle. Le niveau de productivité de la main-

Rémunération permise par UMO en fonction de la rémunération unitaire et de la productivité de la main d'oeuvre (systèmes spécialisés de plaine INOSYS - réseaux d'élevage 2019)



d'œuvre paraît également être un facteur limitant le revenu pour certains. Dès lors est-il possible pour les éleveurs de concilier productivité, coût de production, investissements et d'optimiser le revenu ? Des éleveurs laitiers et des ingénieurs spécialistes du conseil vous livrent leur approche et leur stratégie au cours d'une conférence programmée le 16 septembre au SPACE et le 6 octobre au Sommet de l'élevage.

+ d'infos : yannick.pechuzal@idele.fr

MÉDECINES ALTERNATIVES EN ÉLEVAGES BOVINS LAIT

On a testé les huiles essentielles sur mammites cliniques

Dans le cadre du projet AROMAM, piloté par l'Institut de l'Élevage et conduit avec la FEVEC, la SNGTV et l'iteipmai, l'efficacité d'un mélange d'huiles essentielles pour le soin des mammites cliniques a été évaluée dans 41 élevages laitiers de Bretagne, Pays de la Loire et Auvergne Rhône Alpes. Près de 300 analyses ont été réalisées par le laboratoire de Villers Bocage. L'essai n'a pas mis en évidence de différence entre les taux de guérison bactériologique observés après utilisation des huiles essentielles et après utilisation de l'antibiotique de première intention prévu au protocole de soin des élevages participants à l'essai. Vous souhaitez en savoir plus ? Rendez-vous au SPACE, le 14 septembre à 11h en Salle B – Espace Europe.



+ d'infos : marlene.guiadeur@idele.fr et valerie.hardit@idele.fr

> 2 QUESTIONS À...

Sébastien Janière

Président de
PAGESEM



Où en est le chantier de construction de la nouvelle station veau de boucherie de Maunon ?

Le permis de construire a été accordé en février 2021. Les travaux de démolition et de désamiantage des anciennes porcheries sont terminés. Dans un contexte marqué par la flambée des coûts des matériaux, l'attribution des marchés auprès des entreprises du bâtiment a pris un peu de retard mais la phase de construction doit débuter en septembre 2021 pour une réception des travaux à l'automne 2022.

En quoi la nouvelle station est-elle si importante pour les filières bovines ?

Cette nouvelle station est un outil indispensable pour préparer l'avenir de la filière veaux de boucherie. Les programmes de recherche qui y seront menés auront pour ambition de maintenir, voire de développer la production française de veaux, tout en répondant aux attentes des consommateurs en matière d'environnement et de bien-être animal et en créant de la valeur ajoutée. C'est aussi un moyen pour garantir un débouché aux veaux issus du troupeau laitier, en complément des autres circuits (JB, boeufs laitiers, export). Ce projet s'avère donc structurant pour la filière veaux et déterminant pour l'équilibre des filières lait et viande bovine. Vous pourrez en savoir plus lors des portes ouvertes de la station du Rheu le 15 septembre 2021.

> SÉRIE DE CONFÉRENCES « CARBONE »

Pour faire le point sur les démarches bas carbone des filières de ruminants



Les objectifs des plans de filières couplés aux ambitions régionales des plans climat et au plan de relance national permettent un déploiement important des stratégies environnementales auprès des éleveurs de ruminants.

Plusieurs conférences du SPACE visent ainsi à faire un point à date de l'avancée des programmes Ferme Laitière Bas Carbone, Beef Carbon et Green Sheep. Une conférence sera également dédiée aux avancées scientifiques du projet

CARSOLEL, qui permet de quantifier le stockage de carbone selon le climat, la teneur en carbone du sol et les pratiques agricoles. Par ailleurs, nous ferons un état du déploiement de CARBON AGRI pour la valorisation financière du carbone et présenterons la version 2 de CARBON AGRI qui sera soumise au ministère de la Transition écologique à l'automne.

+ d'infos : jean-baptiste.dolle@idele.fr

> 2 QUESTIONS À...

Gilles Saget
Chef de projet à
l'Institut de l'Élevage



En quoi l'application Déclic travail est-elle utile aux éleveurs ?



Déclic travail est un site web gratuit, dédié au

travail en élevage de ruminants : bovins lait, bovins viande, caprins, ovins lait et ovins viande. Il propose une large gamme de pistes de solutions pour améliorer les conditions d'exercice du travail. Afin de faciliter sa recherche, l'éleveur peut réaliser un autodiagnostic rapide de son ressenti au travail et identifier ses attentes sur trois préoccupations : la gestion des ressources humaines, l'organisation et les conditions de travail. L'application lui fournira une synthèse et un éventail de pistes de solutions pratiques et ciblées, parmi la soixantaine proposée. Viennent s'y ajouter plus de 100 "trucs et astuces", vidéos et témoignages.

Quel est le rôle du conseiller ?

L'éleveur dispose d'un annuaire, par département, des conseillers proposant un accompagnement sur le travail, selon leur(s) domaine(s) d'intervention. Il pourra se mettre en relation avec eux, pour approfondir son diagnostic travail et bénéficier d'une analyse personnalisée. Le conseiller a lui aussi accès à la base de solutions.

À découvrir sur : declictravail.fr

RETROUVEZ-NOUS SUR LE STAND C1, HALL 1, DU 5 AU 8 OCTOBRE À COURNON

Notre stand au Sommet de l'élevage 2021

Pour cette édition « augmentée » du Sommet de l'élevage, avec un jour de plus, les équipes de l'Institut de l'Élevage vous proposent 18 conférences : de la découverte de l'application Shelt-air à la matinée sur l'environnement, de l'alimentation des agneaux aux stratégies de délégation du travail, de l'économie laitière à l'attractivité des métiers d'élevage... les thèmes sont nombreux et traitent de résultats d'études, d'analyses de données, de témoignages...

Sur le stand, vous pourrez poser vos questions aux experts techniques et assister aux démonstrations de plateformes en ligne dont Déclic travail, lauréat d'un Sommet d'Or 2021.

Cap Protéines sera également au rendez-vous pour présenter les actions en cours afin de développer l'autonomie protéique en élevage. Enfin, le 8 octobre à 12h, sur le stand de FCEL, l'Institut de l'Élevage et FCEL officialiseront leur partenariat visant à mettre au point un dispositif de collecte automatisée de phénotypage grâce à l'imagerie 3D (CAPI3D), avec le soutien financier de FGE.

+ d'infos : emmanuelle.caramelle-holtz@idele.fr et muriel.reullier@idele.fr



> CHIENS DE CONDUITE RÉELS ET VIRTUELS : UN DUEL AU SOMMET

Nouvelle animation autour du dressage des chiens de conduite

Pour la 5^{ème} année consécutive, nous assurerons, aux côtés de la MSA et de la FUCT, la promotion de l'utilisation du chien de conduite de troupeau. Nous vous attendons sur le pôle ovin, avec un espace enherbé pour vous présenter nos démonstrations quotidiennes.

Une nouvelle animation est proposée en 2021 : un tout nouvel outil ludique et pédagogique de formation en réalité virtuelle pour acquérir les bases du dressage du chien de conduite de troupeau. L'Institut de l'Élevage et 2 formateurs de son réseau seront au service des visiteurs pendant les 4 jours du salon pour les aider à trouver les réponses techniques adaptées à leurs exploitations.

+ d'infos : barbara.ducieux@idele.fr



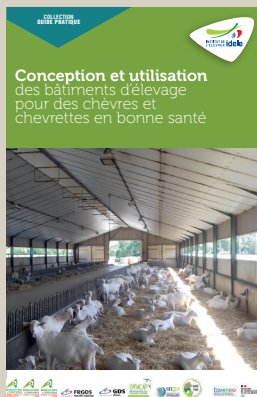
> CONFÉRENCE, MERCREDI 6 OCTOBRE 2021 À 12H

Des bâtiments d'élevage pour des chèvres et chevrettes en bonne santé

Le bâtiment d'élevage constitue un élément central pour garantir aussi bien la santé et le bien-être des animaux que les performances technico-économiques des exploitations.

La conférence proposée sur le sujet est l'occasion de présenter la nouvelle brochure qui rassemble les connaissances disponibles sur les interactions entre la santé des chèvres, chevrettes et boucs et leur environnement de vie (aires de vie, ambiance). Ces ressources visent à accompagner la conception des bâtiments et à mieux les utiliser avec l'objectif d'élever des animaux en bonne santé. Destiné aux éleveurs et aux conseillers, ce guide apporte des informations pratiques tenant compte des différentes fonctionnalités des locaux d'élevage et de leur nécessaire modularité (adaptation en fonction des activités saisonnières).

+ d'infos : jean-yves.blanchin@idele.fr



> ATELIERS D'ENGRASSEMENT SPÉCIALISÉS – CONFÉRENCE LE 5 OCTOBRE À 15H30

Quoi de neuf en santé et bien-être des jeunes bovins ?

Les troubles respiratoires et les affections podales ont un impact socio-économique important en atelier d'engraissement. Leur maîtrise passe par l'identification et la prise en compte des facteurs de risques (ex. dermatite digitale). Des stratégies peuvent alors être proposées pour limiter leur prévalence et mieux les prendre en charge, notamment par leur détection précoce et automatisée (ex. troubles respiratoires : préparation sanitaire, huiles essentielles, capteurs embarqués). Les nouvelles technologies pourront aussi être, demain, des outils d'évaluation du bien-être des taurillons. Pour améliorer la gestion de l'antibiorésistance, de la santé et du bien-être, ces innovations sont partagées dans des réseaux européens.



+ d'infos : elise.vanbergue@idele.fr

> 2 QUESTIONS À...

Philippe Chotteau

Chef du département Économie à l'Institut de l'Élevage



Vous proposez une conférence intitulée « Quelles opportunités pour l'élevage allaitant ? »*. N'est-ce pas un titre un brin provocateur ?

En effet l'ambiance reste morose dans les régions d'élevage aujourd'hui. Les trésoreries des élevages bovins sont toujours dégradées. La réforme de la PAC à la française n'arrange rien. Pourtant, la saison fourragère apparaît la meilleure depuis 2017 et les prix remontent pour les femelles mais aussi pour les jeunes bovins (JB). En revanche, les prix des brouards restent à bas niveaux malgré des disponibilités réduites.

Comment expliquer ces divergences de marchés ?

Les marchés sont plus volatiles que jamais, avec de fortes tensions sur les matières premières et des situations économiques très disparates en UE et dans le bassin méditerranéen. La hausse des matières premières est une des causes de l'augmentation des cours des JB, mais pas la seule, avec une pénurie sur de nombreux marchés. Lors de la conférence, nous discuterons des perspectives de tous ces marchés, en France et à l'export, ainsi que des premières simulations de la réforme de la PAC en France.

** La conférence est programmée le jeudi 7 octobre, de 15h à 16h, en salle 3 - Centre de conférences.*

> 2 QUESTIONS À...

Philippe Boudou
Président du
Comité National
Brebis Laitières



Le CNBL fête les 30 ans de sa création sous forme d'association. Pourquoi cette création en 1991 ?

Le CNBL est né en 1977 pour définir les règles et orientations communes en matière de génétique. L'enjeu était d'augmenter la productivité des races de brebis laitières. Le besoin de renforcer le réseau en officialisant le CNBL est venu avec l'accompagnement des éleveurs dans le cadre d'un service global associant génétique, reproduction, alimentation, économie... Créer une association en 1991 permettait de structurer le réseau technique co-animé par l'Institut de l'Élevage et INRAE et de recruter un animateur.

Quels faits majeurs en 30 ans ?

En 1^{er}, je dirais le renforcement de notre organisation collective fruit de plusieurs « générations » de professionnels. Un autre fait marquant : le nombre d'études, la diversité des thématiques et les liens entre elles. Cela met en évidence l'importance du CNBL pour aborder les enjeux futurs. La reconnaissance de notre organisation au niveau national ou international est aussi importante. Enfin, le lien fort avec la future interprofession du lait de brebis FBL est un fait important.

PROJET PACTISE « PIÉTIN ACTION SENSIBILISATION »

Piétin : comment l'éviter et s'en débarrasser en 3 ans ?

Se débarrasser du piétin passe par la prévention et par des moyens de lutte qui doivent être combinés entre eux. En s'appuyant sur un premier état des lieux de la situation sanitaire vis-à-vis du piétin, des mesures de lutte mises en œuvre et d'une approche des freins et motivations chez des éleveurs ovin viande ayant été et/ou étant confrontés au piétin, le projet PACTISE a permis de co-construire avec des éleveurs, des techniciens et des vétérinaires, une méthode pour élaborer une stratégie de lutte adaptée à chaque situation. Investir et planifier, anticiper et coordonner, sont les maîtres mots pour se débarrasser du piétin en 3 ans.

+ d'infos : myriam.doucet@idele.fr



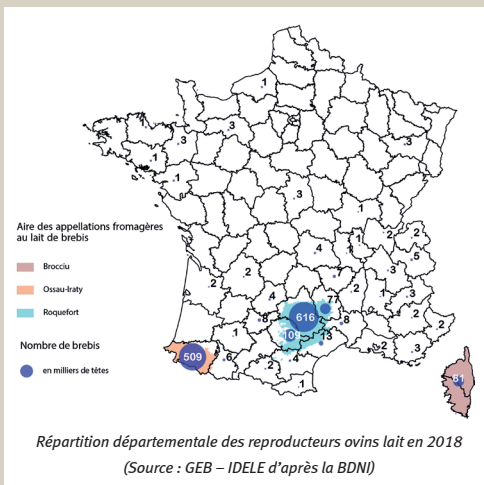
> ÉVOLUTIONS RÉCENTES ET PERSPECTIVES

La production française de lait de brebis en hausse de 14 % depuis 2015

Au cours de la campagne 2020, 4 400 élevages ont produit 315 millions de litres de lait de lait de brebis, dont 294 millions ont été livrés, en hausse de 14 % depuis 2015. Très majoritairement localisée sur des territoires de montagnes, la production reste certes concentrée sur les trois bassins AOP, mais se développe au-delà. La collecte des nouveaux opérateurs a en effet progressé de 50 % entre 2015 et 2020, à 51 millions de litres. La production bio se développe et représente aujourd'hui 10 % de la collecte.

Pour répondre aux enjeux liés à ces évolutions, la filière lance différents projets visant à conforter la durabilité des exploitations et de la filière. Ces projets sont conduits dans le cadre de France Brebis Laitière (préfiguration d'une interprofession nationale) et du CNBL, en lien avec les organismes techniques et les interprofessions régionales.

+ d'infos : emmanuel.morin@idele.fr



> IDELE AU SALON DE LA BIO DANS LA DRÔME

Reine Mathilde présente ses récents travaux sur la Bio



Le programme Reine Mathilde fera une nouvelle fois partie des 375 exposants au salon Tech & Bio qui aura lieu à Bourg-lès-Valence, du 21 au 23 septembre 2021. Pandémie oblige, le salon international de la Bio ouvrira ses portes un jour de plus que d'habitude.

L'Institut de l'Élevage et tous les autres partenaires de Reine Mathilde auront à cœur de présenter aux 20 000 visiteurs attendus leurs derniers travaux : les essais menés sur le sans labour pour améliorer la préservation de la fertilité du sol, l'extension du programme à la Haute Normandie pour faciliter les conversions à la bio dans la zone, l'amélioration de la pérennité et de la productivité des prairies pour s'adapter aux conditions climatiques séchantes...



Pour en savoir plus, rendez-vous sur le stand Reine Mathilde, sur le pôle élevage, zone bovins lait, stand n° ZE10 !

+ d'infos : caroline.evrat-georgel@idele.fr
et delphine.neumeister@idele.fr

> LE RENDEZ-VOUS OÙ S'ÉCHANGENT LES COMPÉTENCES

4^{èmes} Biennales des conseillers fourragers en terre limousine

La 4^{ème} édition des biennales des conseillers fourragers se tiendra du 26 au 28 octobre, au lycée Les Vaseix (87), en zone allaitante limousine. Comme lors des éditions précédentes, le programme offrira une diversité d'ateliers, d'interventions, de visites d'exploitations et de présentations dans un menu « à la carte » où chacun pourra choisir son parcours. Cette réunion est, comme à son habitude, largement co-construite avec les participants qui viendront partager leurs méthodes, leurs outils, initiatives et savoir-faire avec leurs collègues des autres régions. Sans oublier la dose de convivialité, propice à nouer les partenariats et collaborations fructueuses. Un rendez-vous à ne surtout pas manquer !

+ d'infos : jerome.pavie@idele.fr



> APRÈS 2 ANS DE TRAVAUX, LA FERME EXPÉRIMENTALE LAITIÈRE OUVRE SES PORTES

Tous aux Trinottières le 1^{er} octobre 2021 !

Les portes ouvertes de la ferme expérimentale des Trinottières située à Montreuil sur Loir (49) se tiendront le 1^{er} octobre. Cet événement sera l'occasion de venir découvrir une station rénovée avec 42 nouvelles auges peseuses, un roto de traite et un nouveau bâtiment pour les génisses. La journée s'organisera autour de 5 ateliers consacrés aux génisses, aux bâtiments, à la traite, à l'alimentation et à l'expérimentation au quotidien. Deux conférences ponctueront également la journée : « les Trinos face au changement climatique » et « Se simplifier la vie, c'est pas sorcier ». Enfin, une « balade digestive » vous permettra de découvrir l'agroforesterie et les actions en faveur de la biodiversité mises en place sur la ferme. On vous attend nombreux !

Informations et inscriptions : <https://pays-de-la-loire.chambres-agriculture.fr/innovation-rd/>

+ d'infos : julien.jurquet@idele.fr



> 2 QUESTIONS À...**Guillaume Gauthier**

Président du Comité de filière bovins viande à l'Institut de l'Élevage

**Quel est l'intérêt des conférences du type Grand Angle ?**

Après 18 mois de réunions obligées en visio, il y a urgence à échanger en direct. Mais tout le monde ne pourra pas venir à Paris : nous proposons aussi de nous retrouver dans 7 antennes, et de dialoguer à la fois en salle et en visio. C'est primordial au moment où la filière viande bovine française est à la croisée des chemins.

Quelles perspectives y seront discutées ?

Nous aborderons la conjoncture mais aussi les simulations d'impact de la PAC, l'attractivité du métier face aux évolutions démographiques, qui passe notamment par la rentabilité, qui reste trop souvent dégradée. Il y aura des résultats récents d'études, des témoignages d'opérateurs, des présentations de nouveaux outils. Des résultats concrets permettront d'illustrer en quoi le modèle d'élevage français est très vertueux par rapport à beaucoup d'autres. Et aussi qu'un autre affichage environnemental doit être promu, incluant la biodiversité et le stockage de carbone en particulier, mais aussi l'affichage social via l'expérimentation d'un rémunérascoré notamment.

Notre ambition est de repartir de cette conférence avec des convictions renforcées, des arguments chiffrés et des pistes pour évoluer ensemble.

8^{ÈME} CONFÉRENCE GRAND ANGLE VIANDE, LE 9 NOVEMBRE**Une édition en présentiel, à Paris et en régions !**

La prochaine Conférence Grand Angle Viande se tiendra le 9 novembre prochain, de 9h30 à 17h. Si les directives gouvernementales le permettent, ce sera en présentiel salle Van Gogh à Paris 12^{ÈME}, mais également dans 7 antennes de l'Institut de l'Élevage : à Aubière (63), à Beaucazoué (49), à Castanet-Tolosan (31), au Rheu (35), à Limoges (87), à Laxou (54) et à Villers-Bocage (14). Cette formule permet des débats plus intenses et constructifs, lors de la conférence ou du déjeuner.

L'économie, le renouvellement des générations, la PAC, les vertus du modèle d'élevage français, les débouchés du JB, le persillé, quelles protéines pour nourrir les bovins, l'affichage environnemental... autant de sujets revisités, chiffrés et qui seront débattus, pour que chacun reparte plus riche !

+ d'infos : philippe.chotteau@idele.fr

**Infos pratiques**

De 9h30 à 17h, en direct à Paris ou en streaming dans 7 antennes de l'Institut de l'Élevage.

Tarif : 120 € à Paris, 60 € en région, déjeuner inclus.

Informations : grandangleviande@idele.fr

> DOSSIER SPÉCIAL ÉCONOMIE DE L'ÉLEVAGE**Où va le jeune bovin français ?**

Notre dernière analyse « Où va le bœuf ? » date de 2019. Depuis, la pandémie a rebattu les cartes sur les marchés en France et ailleurs, avec un attrait encore accru pour la viande d'origine France sur le marché national, mais des questions à l'export. La section bovine d'Interbev a donc commandité une actualisation ciblée sur le jeune bovin en 2021, basée sur des interviews d'abatteurs, de distributeurs ou d'importateurs en France, en Allemagne, en Italie et en Grèce, ainsi que d'acheteurs de restauration hors-domicile.

Il en ressort un panorama précis des débouchés par grand type de pièces (globes, aloyaux, avants) selon les types de JB ; un diagnostic des forces et des faiblesses de l'offre française sur les marchés ciblés et des perspectives de développement, tant sur le marché national qu'à l'export. Les auteurs, les commanditaires de l'étude et des grands témoins présenteront et discuteront les résultats le 9 novembre, lors de la conférence Grand Angle Viande.

+ d'infos : philippe.chotteau@idele.fr et caroline.monniot@idele.fr



> L'ÉLEVAGE DE PRÉCISION EN PETITS RUMINANTS

Un contexte propice, des besoins existants et des travaux pour y répondre !

La diversification des outils numériques couplée à l'identification électronique généralisée des petits ruminants (2010) offrent des conditions favorables au développement de l'élevage de précision. De nombreux projets régionaux, nationaux et européens explorent les applications de ces nouveaux outils pour faciliter le travail quotidien des éleveurs dans la gestion de leur troupeau (alimentation, santé, bien-être...). En savoir plus sur : idele.fr

+ d'infos : laurence.depuille@idele.fr

> POUR TOUT CAPTER

Sm@rt Élevage accompagne la transition numérique des éleveurs

Lorsqu'un éleveur envisage de s'équiper d'un nouvel outil numérique, les principales questions qu'il se pose sont souvent les suivantes : cet investissement sera-t-il rentable ? Comment choisir parmi l'offre existante ? Quels sont les avantages et inconvénients d'un tel outil ? Comment l'utiliser au mieux ? En proposant des fiches techniques, des interviews, des OAD ou encore en favorisant le retour d'expérience grâce aux groupes d'éleveurs connectés, Sm@rt Élevage accompagne la transition numérique des élevages de ruminants. En savoir plus sur : idele.fr

+ d'infos : clement.allain@idele.fr

caractéristiques

- Développé par des experts du secteur (IDELE, INRAE, universitaires et techniciens du terrain)
- Transparence de l'information au fil du temps par accès en ligne
- Accès 24h/24 via tablette ou smartphone pour un accès en déplacement
- Module d'analyse et de suivi des données en temps réel
- Module de gestion des données et de suivi des performances en temps réel
- Module de suivi des données et de suivi des performances en temps réel
- Module de suivi des données et de suivi des performances en temps réel

fonctions principales

- Analyse et suivi des performances en temps réel
- Module de gestion des données et de suivi des performances en temps réel
- Module de suivi des données et de suivi des performances en temps réel

le saviez-vous ?

Le Sm@rt Élevage est un outil numérique qui permet de suivre et d'analyser les données de votre élevage en temps réel. Il est accessible via une tablette ou un smartphone. Le Sm@rt Élevage est un outil numérique qui permet de suivre et d'analyser les données de votre élevage en temps réel. Il est accessible via une tablette ou un smartphone.

limites

- Nécessite un accès à Internet et un smartphone ou une tablette
- Les données sont stockées sur un serveur sécurisé
- Nécessite une formation pour les utilisateurs

quels avantages ?

- 1 confort : Interface intuitive et facile à utiliser, toutes les données sont accessibles en temps réel.
- 2 gain de temps : Accès en temps réel à toutes les données de votre élevage.
- 3 performance : Suivi des performances en temps réel, aide à la prise de décision.

Coût : 100 à 200€ (équipement) + 10€ (abonnement)

> APPRENDRE EN S'AMUSANT

Deux escape games pour se former à l'élevage de précision

Deux escape games pédagogiques « RSCape the office » et « Panique à la ferme » ont été développés par l'Institut de l'Élevage, INRAE et l'Institut Agro Agrocampus-Ouest avec le financement de #Digitag. Ces supports permettent d'enseigner l'élevage de précision à des étudiants niveau master 2, ou à partir d'un niveau BTS pour le 2nd jeu développé par 3 étudiants de l'Institut Agro. Leur diffusion est attendue pour l'automne 2021.

+ d'infos : amelie.fischer@idele.fr et adrien.lebreton@idele.fr



2018

Création du service « Capteurs-équipements-bâtiments » au sein du département numérique de l'Institut de l'Élevage (Data NUM)

2020

Accompagnement de la rénovation du système d'informations génétique bovins

2021

Signature de l'accord de partenariat FCEL-Institut de l'Élevage sur les mesures de morphologie en imagerie 3D

> TÉMOIGNAGE DE...**Jean-Baptiste Dollé**

Chef du service
Environnement à
l'Institut de l'Élevage



Carbone, eau, air, biodiversité, sols : nombreux sont les enjeux environnementaux de la prochaine décennie.

Le déploiement des stratégies bas carbone est conséquent mais l'atteinte des objectifs de réduction des émissions des filières de ruminants est conditionnée par l'adhésion d'un maximum d'éleveurs à cette démarche multi-partenariale. Par ailleurs, des enjeux scientifiques persistent afin d'expérimenter les solutions innovantes qui permettront de tendre vers la neutralité climatique en 2050.

En matière de pertes azotées vers l'eau et l'air, si des progrès sont à poursuivre pour améliorer la gestion des déjections et réduire le recours aux engrais de synthèse, un effort conséquent sur l'équipement des exploitations est nécessaire pour limiter les émissions d'ammoniac en relation avec la qualité de l'air. Un tel dispositif reposera sur un plan ammoniac national ambitieux associé à des investissements importants.

Enfin, l'élevage de ruminants représente un atout majeur en faveur de la biodiversité. En lien avec la richesse microbienne des sols, le retour au sol du carbone, la mosaïque paysagère, les infrastructures agroécologiques, les filières peuvent accroître leur contribution à la biodiversité, renforcer la capacité productrice du milieu et les services écosystémiques.

> CAP'2ER® TRACE SA ROUTE

Cap'2ER® s'ouvre à l'Europe et aux autres productions agricoles



CAP'2ER®, outil national de référence pour l'évaluation des performances environnementales, compte plus de 1 200 conseillers pour accompagner les agriculteurs. Avec 25 000 diagnostics au compteur et 16 000 producteurs impliqués, CAP'2ER® permet de répondre aux défis du changement climatique, de la qualité de l'eau, de la biodiversité,...

En réponse aux demandes de pays partenaires, CAP'2ER® s'exporte en 2021 avec CAP'2ER® Europe et des référentiels adaptés. De même, le périmètre de CAP'2ER® s'élargit aux grandes cultures et à la filière avicole. De nombreuses évolutions sont programmées en 2022.

+ d'infos : jean-baptiste.dolle@idele.fr
et catherine.brocas@idele.fr

**FILIÈRES ET TERRITOIRES BAS CARBONE**

Les démarches carbone se déploient largement sur le terrain

Hauts-de-France, Bourgogne-Franche-Comté, Grand Est, Pays de la Loire, Nouvelle Aquitaine... Les initiatives régionales visant à réduire l'empreinte carbone des fermes

bovines, ovines et caprines se multiplient. L'Institut de l'Élevage est au centre de la démarche qui repose sur un déploiement massif de CAP'2ER® couplé à du conseil technique. Le plan de relance permet de financer un diagnostic carbone sur sa ferme. Ces programmes complètent le déploiement par les filières avec les plans bas carbone et environnementaux du CNIEL et d'INTERBEV ainsi que les initiatives de l'aval toujours plus nombreuses.

+ d'infos : josselin.andurand@idele.fr

**> 2011/2021 : LES TEMPS FORTS DE L'ENVIRONNEMENT****2012**

CARBON DAIRY :
1^{er} projet bas carbone
en production laitière

2013

Développement
de CAP'2ER®

2014

LIFE BEEF CARBON :
1^{er} projet européen bas
carbone en viande bovine

> SYSTÈMES D'ÉLEVAGE BAS CARBONE

Les fermes expérimentales laitières en route vers la neutralité climatique

Les systèmes d'élevage laitiers expérimentaux de l'Ouest du réseau F@rm XP émettent en moyenne 0,85 kg eq. CO₂/litre de lait. 80 % de ces émissions sont liés à leur métabolisme comme la fermentation entérique. Ces élevages testent les solutions pour réduire ces émissions biologiques tout en minimisant leur dépendance aux intrants. Leur objectif : compenser en intégralité ces émissions indirectes pour tendre vers la neutralité climatique.

+ d'infos : sylvain.foray@idele.fr



> LES ATOUTS DE L'ÉLEVAGE

L'éleveur, un producteur de biodiversité

Pour agir sur les bénéfices de l'élevage, l'outil BIOTEX évalue la capacité des fermes à maintenir la biodiversité. Composantes paysagères, pratiques agricoles et place des herbivores sont de vrais atouts pour la richesse biologique des milieux. Avec l'entretien des paysages et la production de lait et de viande, les éleveurs s'engagent ainsi dans la préservation d'un bien commun : la biodiversité.

+ d'infos : vincent.manneville@idele.fr



> CONSOMMATION D'EAU EN ÉLEVAGES BOVINS

Empreinte eau, consommation d'eau : 2 concepts différents

L'« empreinte eau » (estimée à 15 000 l/kg de viande vive) est une eau virtuelle intégrant l'eau de pluie reçue par les surfaces (*Water footprint network*). La « consommation d'eau » (comprise entre 50 à 70 l/kg de viande vive et entre 5 à 10 l/litre de lait) est une eau consommée intégrant l'épuisement de la ressource (Norme ISO 14046). Seul ce second concept, plus récent, traduit l'impact réel de l'élevage sur la ressource et fait sens dans des stratégies d'économie.



Source : Gac et Béchu., 2014

+ d'infos : sindy.moreau@idele.fr et maxime.fossey@idele.fr

2015 >
COP 21 : Labélisation des projets bas carbone des filières d'élevage

2019 >
Certification de la méthode CARBON AGRI

2020 >
1^{er} projet Label bas carbone en agriculture porté par France CARBON AGRI Association

2021 >
Élargissement de CAP2ER® aux autres filières agricoles et au niveau européen

> 2 QUESTIONS À...

Jérôme Pavie
 Chef du service
 Fourrages et
 pastoralisme à
 l'Institut de l'Élevage



En matière de fourrages, quels seront les défis de la prochaine décennie ?

Les élevages sont aujourd'hui confrontés à de nombreuses incertitudes. À celle des prix qui impactent leur rentabilité, s'ajoute celle du changement climatique. Si pendant longtemps nous avons parlé d'aléas, comme si ces phénomènes étaient passagers, les éleveurs ont pris conscience qu'ils étaient confrontés à une évolution plus durable. Or le changement climatique pose la question de la sécurité de l'alimentation des troupeaux, de l'équilibre indispensable entre besoins du troupeau et ressources fourragères. Le principal défi des prochaines années sera l'adaptation des élevages à ces évolutions climatiques.

Comment y faire face ?

Nous cherchons des solutions tactiques, des adaptations marginales du système de production, de nouveaux fourrages et couverts prairiaux plus résistants aux sécheresses, des intercultures complémentaires. Il faudra bientôt envisager des adaptations plus structurelles où le système fourrager et le système d'élevage dans leur ensemble seront reconsidérés en combinant une diversité de leviers d'adaptation. À la clé, nous irons vers des systèmes fourragers plus diversifiés construits sur un objectif de minimisation des risques.

> ADAPTATION AU CHANGEMENT CLIMATIQUE

Des méthodes et références pour adapter les élevages au climat de demain

Conclu en 2009, le programme ACTA-MIRES « Étude de la sensibilité des systèmes de grandes cultures et d'élevages herbivores aux changements climatiques » avait posé les bases méthodologiques pour l'étude des impacts du changement climatique. Depuis, les filières se sont emparées de cette question à travers les projets CLIMALAIT et CLIMAVIANDE, initiés et financés par les deux interprofessions. D'autres projets ont



par la suite été mis en place, pour répondre à des questions techniques (comme l'adaptation des bâtiments aux fortes chaleurs) ou déployer les résultats au niveau des régions. Pour aller plus loin : climalait.idele.fr et aclimel.idele.fr

+ d'infos: aurelie.madrid@idele.fr

> PRAIRIES MULTIESPÈCES PRODUCTIVES

Pour gagner en autonomie fourragère et protéique

La prairie multi-espèces poursuit son développement dans un nombre croissant de systèmes fourragers en agriculture biologique et conventionnelle. Les motivations qui amènent les éleveurs à faire le choix de ces couverts diversifiés sont multiples : un rendement supplémentaire par rapport à des prairies d'association (de +1,2 à +1,5 t MS/ha/an), un meilleur étalement de la pousse au long de l'année avec des fluctuations amorties et une bonne valeur énergétique et azotée de ces végétations. À suivre : de nouveaux essais vont être menés sur différents sites dans le cadre du projet Cap Protéines sur cette thématique.



+ d'infos: patrice.pierre@idele.fr

> 2011/2021 : LES TEMPS FORTS DE LA PRODUCTION FOURRAGÈRE ET DU PASTORALISME

2011 >

Parution du guide « Prairies Permanentes, des références pour valoriser leur diversité »

2014 >

- Top départ pour le RMT Prairies Demain, un réseau pour renforcer la place de l'herbe dans les élevages
- ARBELE, 1er programme national de R&D sur l'agroforesterie en élevage herbivore

2015 >

Organisation des 1^{ères} Biennales des conseillers fourragers

2016 >

Lancement de l'UMT Pasto, un partenariat fort entre la Recherche, l'enseignement supérieur et l'Institut de l'Élevage

> POUR METTRE LA PRAIRIE DANS SA POCHE...

HappyGrass, la boîte à outils 100 % prairie, 100 % éleveurs

HappyGRASS
Votre assistant prairie

Regroupant 16 outils d'aide à la décision pour piloter les prairies, tout au long de l'année et dans toutes ses activités, HappyGrass est l'application la plus complète du marché. Aujourd'hui HappyGrass compte plus de 1000 utilisateurs et entre dans une phase de distribution active. Proposée à deux niveaux de prix et de services, HappyGrass est accompagné par le CNIEL qui soutient sa diffusion. À découvrir sur : happygrass.fr

+ d'infos : patrice.pierre@idele.fr

> LE PASTORALISME AU CŒUR DES CHANGEMENTS SOCIÉTAUX

L'UMT Pasto, une entité partenariale au service d'un élevage pastoral multifonctionnel

Depuis quelques années, les évolutions du contexte de l'élevage (changement climatique, prédation, filières, politiques publiques, etc.) se sont accélérées et leurs impacts sur l'élevage pastoral se sont accrus. Dans le cadre de l'UMT Pasto, la recherche, l'enseignement et le développement s'associent pour répondre aux enjeux adressés à l'élevage pastoral méditerranéen, l'objectif étant de comprendre les transformations qui touchent les systèmes pastoraux et d'identifier les ressources favorisant la présence et la diversité d'élevages pastoraux résilients et durables.

+ d'infos : milene.crestey@idele.fr



> À L'OMBRE DES PANNEAUX PHOTOVOLTAÏQUES

Réussir le couplage Élevage et Agrivoltaïsme

Le plan énergie climat prévoit un fort développement de l'agrisolaire en France. Les objectifs élevés ne peuvent être atteints que par le déploiement de parcs photovoltaïques sur les terres agricoles.

Avec l'exigence réglementaire du maintien de l'activité agricole sur le foncier, l'Institut de l'Élevage a développé des partenariats avec une dizaine d'entreprises pour concevoir leurs parcs photovoltaïques et accueillir au mieux des troupeaux ovins ou bovins pour gérer ces surfaces en prairies. Les premiers acquis sont proposés dans un guide technique à découvrir sur idele.fr.

+ d'infos : vigan.dervishi@idele.fr, julien.fradin@idele.fr et milene.crestey@idele.fr



2017 >
Jean Jouzel, célèbre climatologue, cite le projet CLIMALAIT en exemple

2018 >
AUTOSysEI, outil de sensibilisation et de conseil pour gagner en autonomie alimentaire, est primé aux Sommets d'Or

2020 >
Développement de l'application « HappyGrass », outil connecté pour la gestion des prairies et du pâturage

2021 >
Lancement de Cap Protéines, un programme ambitieux et inédit de conquête de l'autonomie protéique (dans le cadre du plan de relance national)

> TÉMOIGNAGE DE...

Latifa Najar

Cheffe du département Qualité des produits, bien-être et santé à l'Institut de l'Élevage



Le comportement des français évolue. 73 % d'entre eux souhaitent consommer « plus responsable ». Les demandes se font plus nombreuses sur la production locale, la transparence, la biosécurité, la traçabilité des produits. L'ambition du département Qualité des Produits, Bien-être et Santé des Ruminants est d'accompagner les filières pour embrasser cette transition alimentaire. Au cours de la prochaine décennie, nos travaux de R&D seront tournés vers le pilotage de la qualité globale des produits tenant compte des pratiques d'élevage et des spécificités locales. Nous renforcerons nos travaux sur le numérique dans le domaine du bien-être animal, pour intégrer l'enjeu environnemental dans la qualité des produits, mieux maîtriser la qualité hygiénique des produits ou encore garantir la traçabilité. Notre ambition est de mettre à disposition des filières des outils innovants de monitoring de la qualité, du bien-être animal, pour la prévention des troubles de santé, avec entre autres, l'objectif de réduire les intrants médicamenteux et chimiques. Nous collaborerons aussi avec les acteurs de la santé humaine pour développer des programmes permettant de comprendre les bénéfices santé des produits animaux et de guider le consommateur vers des pratiques alimentaires durables pour sa santé et l'environnement.

PROJET H2020 INTAQT

Piloter la qualité globale et spécifique du lait et des produits laitiers

Les attentes des consommateurs sont de plus en plus nombreuses et spécifiques, conduisant à considérer la qualité de façon globale mais aussi spécifique en fonction du type de produit. INTAQT, piloté par l'INRAE dont l'Institut de l'Élevage est partenaire, vise à objectiver avec une analyse multi-critères les liens entre systèmes d'élevage et qualité (nutritionnelle, sensorielle, sanitaire) des produits (produits laitiers, viande bovine, poulets de chair) tout en cherchant à promouvoir des pratiques d'élevage améliorant la qualité, y compris extrinsèque. Des outils d'évaluation et de prédiction analytique de la qualité seront construits pour en favoriser le pilotage.

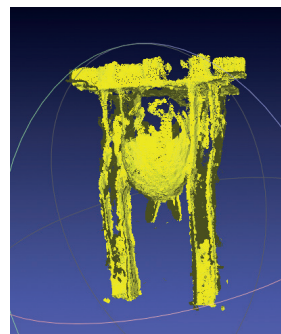


+ d'infos : cecile.laithier@idele.fr

> PROJET CASDAR CAPRIMAN3D

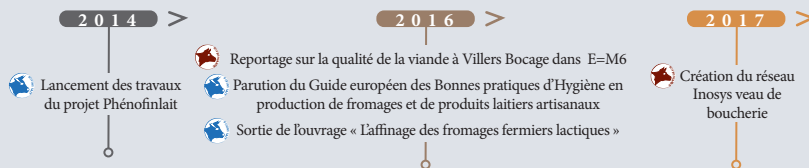
Vers un pointage automatique des mamelles caprines

L'élaboration d'un prototype de scanner 3D des mamelles caprines est en cours, dans le cadre du projet CapriMam3D (regroupant l'Institut de l'Élevage, 3D Ouest, INRAE, Capgènes, INSTITUT AGRO et la ferme du Pradel). Il devrait permettre à terme de se substituer au pointage visuel et d'y apporter des mesures complémentaires. Un cahier des charges détaillé a été rédigé (contraintes du pointage et attentes des partenaires), permettant de choisir la technologie la plus adaptée. Les premiers essais en ferme en 2021 ont permis de préciser les évolutions et ajustements à effectuer. À découvrir sur www.caprimam3d.fr



+ d'infos : marine.minier@idele.fr

> 2011/2021 : LES TEMPS FORTS DE LA QUALITÉ DES PRODUITS LAIT ET VIANDE



> LA QUALITÉ DE LA VIANDE HACHÉE FRAÎCHE ET SURGELÉE

La filière viande bovine remplace le logo « 100% muscle » par « Garanti 100% viande de bœuf »

Suite à la crise de l'ESB de 2000, INTERBEV a mis en place le cahier des charges (CdC) « Viande hachée 100% muscle » pour renforcer les garanties sur l'origine, la composition et le contrôle de la viande hachée pour les consommateurs. Sollicité à l'origine pour participer à l'élaboration de ce CdC, le service Qualité des Carcasses et des Viandes le sera à nouveau pour sa mise à jour prochaine. Il continue par ailleurs à dispenser des formations auprès des entreprises de la filière viande hachée.



+ d'infos : paul.tribot-laspierre@idele.fr

> PROJET VALCABRI

Un projet centré sur l'engraissement du chevreau à la ferme

La filière caprine souhaite redynamiser l'engraissement du chevreau à la ferme. C'est tout le sujet du projet CASDAR multipartenarial ValCabri, initié par la FNEC, piloté par l'Institut de l'Élevage, à travers l'évaluation des races et des conduites adaptées, pour une meilleure valorisation de la carcasse et de la viande. Les avancées du projet sont disponibles sur valcabri.idele.fr

+ d'infos : marie.drouet@idele.fr



> RELANCER LA CONSOMMATION DE VIANDE D'AGNEAU

Des produits innovants à base de viande hachée ovine

En Auvergne-Rhône-Alpes, l'Institut de l'Élevage, l'INRAE, la Chambre d'Agriculture AURA et les entreprises SICABA et Convivial travaillent sur le développement de nouveaux produits à base de viande hachée ovine. Il s'agit de fournir aux opérateurs les éléments techniques nécessaires à l'élaboration de produits répondant aux attentes des consommateurs sur les plans sanitaires, sensoriels, nutritionnels et économiques.

+ d'infos : jerome.normand@idele.fr



2018 >

- Création du groupe qualité des viandes sur le persillé pour accompagner le plan de filière gros bovin
- Equations MIR disponibles en France sur la fromageabilité des laits

2019 >

- Décision du Conseil d'Administration Idele pour la construction de la nouvelle station veaux de boucherie à Mauron
- Diffusion de fiches sur la maîtrise des STEC en élevage

2020 >

- Reconduction du RMT Fromages de terroir

2021 >

- Lancement de l'application Meat@ppli
- Naissance de la fondation biodiversité fromagère

> 2 QUESTIONS À...

Anne-Charlotte Dockès

Cheffe du département METIS à l'Institut de l'Élevage



Comment voyez-vous l'enjeu de l'attractivité des métiers de l'élevage ?

Il s'agit de répondre au défi du renouvellement des générations et de proposer des métiers viables et vivables, qui correspondent aux aspirations de ceux qui les exerceront et aux défis sociétaux. L'Institut de l'Élevage anime le RMT Travail en Agriculture qui mobilise l'ensemble des acteurs concernés par cet enjeu et produit des références, des études, des outils comme Déclat travail, Devenir Éleveur ou OK Éleveur.

À quels profils d'éleveurs vos travaux s'adressent-ils ?

Nous assistons à une diversification des modèles d'élevage et donc des attentes en matière de durabilité sociale. L'agrandissement des exploitations nous amène à nous pencher sur les enjeux liés à la robotisation, à l'automatisation, mais aussi au travail en équipe, à l'emploi salarié et au management. De nouveaux entrants dans le métier souhaitent mettre en place des systèmes de dimension plus modeste, avec un haut niveau d'exigence environnementale et de bien-être animal, associés à la transformation ou la commercialisation de produits, et offrant des conditions de vie satisfaisantes. Nous renforcerons notre impact en accompagnant chacun de ces modèles.

LES CLÉS DE L'INNOVATION DANS LES PROJETS EUROPÉENS

La qualité de la coopération : la clé de la réussite

Le projet LIAISON (www.liaison2020.eu) met clairement en évidence que la réussite d'un projet technique est fortement (voire avant tout) humaine et qu'elle s'anticipe. La capacité du coordinateur à développer une culture de la coopération dépasse même ses compétences techniques. Prévoir des temps suffisamment longs de partage et réfléchir collectivement sur le fonctionnement du projet, ses prises de décision sont des ingrédients essentiels pour qu'innovation et enthousiasme soient au rendez-vous.



+ d'infos : christele.couzy@idele.fr et amandine.menet@idele.fr

> SIMPLIFIER, DÉLÉGUER, S'ÉQUIPER

AmTrav'Ovin : pour faciliter le travail des éleveurs ovins



Le projet AmTrav'Ovin a mutualisé des solutions, individuelles ou collectives, mises en œuvre par des éleveurs afin d'améliorer les conditions d'exercice et l'attractivité de leur métier. Des recommandations pour mieux organiser les chantiers d'agnelage, de traite ou de parage ont été produites par des ergonomes. La connaissance du comportement animal s'est révélée un levier pour travailler dans la sérénité et en sécurité. Les réponses apportées aux préoccupations des éleveurs ont été co-construites à partir de l'identification de leurs besoins.



+ d'infos : sophie.chauvat@idele.fr

> 2011/2021 : LES TEMPS FORTS DU MÉTIER D'ÉLEVEUR ET DU TRAVAIL EN ÉLEVAGE

2014 >

Nouveau dispositif INOSYS Réseaux d'Élevage en partenariat avec les Chambres d'Agriculture



2015 >

L'outil CouProd permet le calcul du coût de production dans tous les élevages de ruminants (18 000 dossiers à ce jour)



2016 >

- Création de l'IAWA « International Association on Work in Agriculture »
- L'observatoire INOSYS Réseaux d'Élevage est en ligne



> RENOUELER LES ACTIFS EN ÉLEVAGE

Devenir Éleveur : un site web pour susciter des vocations



Le site Devenir Éleveur, lancé en 2017, a pour objectif de présenter le métier au grand public à travers une large série d'articles et de témoignages. Ce site collaboratif se veut être une plateforme pour faciliter la navigation des utilisateurs à travers la multitude d'informations disponibles et les orienter vers les acteurs capables de les aider, quel que soit le stade de leur projet.

+ d'infos: alizee.chouteau@idele.fr

> LA TRAC A COMMENCÉ !

Travailler en circuits courts, un enjeu pour durer !



La commercialisation en circuit court contribue à l'attractivité du métier d'éleveur et à l'augmentation de la valeur ajoutée. Cependant, son développement génère une forte hausse du besoin en travail, fréquemment sous-estimée. Au travers de l'analyse des trajectoires d'évolution de l'organisation du travail, le projet TRAC vise à fournir des clés pour mieux prendre en compte et accompagner la dimension travail sur les exploitations en circuit court. En savoir plus sur : ww.idele/reseaux-et-partenariats/trac

+ d'infos: christine.guinamard@idele.fr

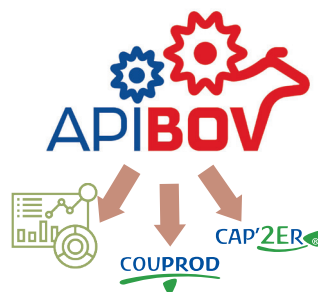


> CALCUL AUTOMATISÉ DE LA PRODUCTIVITÉ VIANDE DES ATELIERS BOVINS

APIBOV est enfin disponible pour tous !

APIBOV permet de calculer plus de 50 critères de productivité viande des ateliers bovins en mobilisant les données d'identification et les données commerciales. La consolidation des poids manquants est réalisée de façon automatique. Vous disposerez du type d'atelier, des effectifs, de la production brute de viande vive, des croissances, du bilan de reproduction et des besoins alimentaires. Ce web service est proposé aux organismes de conseil afin qu'ils utilisent ces données calculées dans leurs tableaux de bord ou leurs outils de conseil (CAP'2ER®, COUPROD...).

+ d'infos: gilles.saget@idele.fr



2018 >

- Les agriculteurs représentent 1,8 % de la population active
- Lancement de la plateforme Devenir Éleveur

2019 >

Lancement de la plateforme OK Éleveur

2020 >

Agrément du RMT Travail en agriculture (50 partenaires) pour 6 ans

2021

- Lancement des Réseaux thématiques INOSYS Réseaux d'Élevage
- Lancement de l'application Déclit travail

AYEZ LE RÉFLEXE IDELE.FR**Notre site web, tout nouveau tout beau !**

Notre site web idele.fr fait peau neuve. Nous continuons à mettre à disposition l'ensemble de nos productions mais dans une organisation totalement repensée pour mieux répondre à vos attentes. L'accès aux ressources peut se faire désormais, au choix :

- par les domaines d'expertises couvrant tous les champs d'action de l'Institut de l'Élevage : Économie, Génétique, Métier - Travail, Conduite des animaux, Équipement, Environnement, Fourrages, Produits Lait/Viande, Élevage et numérique.
- par les filières : bovins lait, bovins viande, ovins lait, ovins viande, caprins, veaux de boucherie et équidés.
- par le nouveau centre de ressources, pour une recherche et une sélection sur mesure.

Autres nouveautés : chaque projet dispose d'un espace individualisé pour un suivi plus facile de leur actualité et nos outils numériques formations et services sont accessibles en 2 clics.

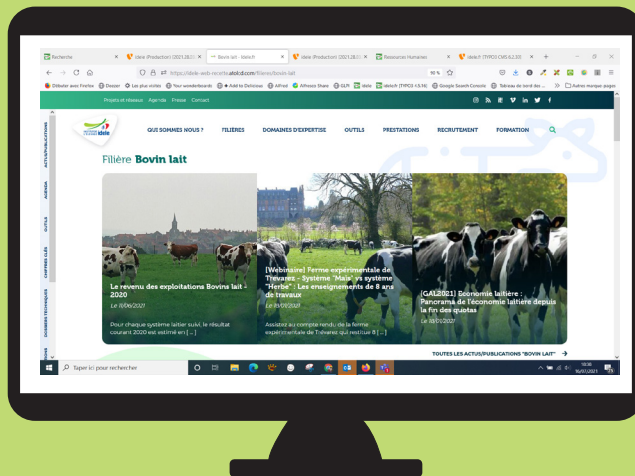
Découvrez vite la nouvelle version de votre site favori sur **idele.fr**

+ d'infos : webmestre@idele.fr

6 000
publications

32
outils web

+ de 1 000
vidéos



Éditeur : Institut de l'Élevage - Achevé d'imprimer en septembre 2021 / ISBN : 978-2-7148-0175-3 / Référence idele : 0021 603 007

Directeur de publication : Joël Merceron/Institut de l'Élevage - 149 rue de Bercy - 75 595 Paris CEDEX 12 - France - Tél. : 01 40 04 52 50

communication@idele.fr - <http://www.idele.fr> / **Conception graphique :** Ikonéo - Tél. : 01 49 73 30 54 / Mise en page : C. Maigret (Institut de l'Élevage)

Photos et illustrations : Macrovector/AdobeStock (photo de couverture), Institut de l'Élevage, Emilie Augé, Production Perig/AdobeStock, Josué Godoy/FlickR, Loo-ker_Studio/- AdobeStock, Didier Bastien/Institut de l'Élevage, AdobeStock, CNBL, Julien Jurquet/Institut de l'Élevage, Olivier Le Moal/AdobeStock, Gîtes de France Seine Maritime/FlickR, Françoise Chanson/FlickR, Chambre d'Agriculture d'Île-et-Vilaine/FlickR, Macelline Noirat/FlickR, Marlène Guiadeur/Idele, Marie Leclerc/Institut de l'Élevage, Fabienne Launay/Institut de l'Élevage, Marie Miquel/Institut de l'Élevage, Marie Leclerc/Institut de l'Élevage, Baradozic/Photothèque réseau des Chambres d'Agriculture.

Les travaux de l'Institut de l'Élevage bénéficient des financements de l'État (Ministère de l'Agriculture, Ministère de l'Environnement), du Casdar, de FranceAgriMer, des interprofessions (CNIEL, Interbev, FGE), de la CNE, de l'Union Européenne et des Régions. Idele est membre du réseau ACTA-les Instituts Techniques Agricoles.

NOUVEAU !