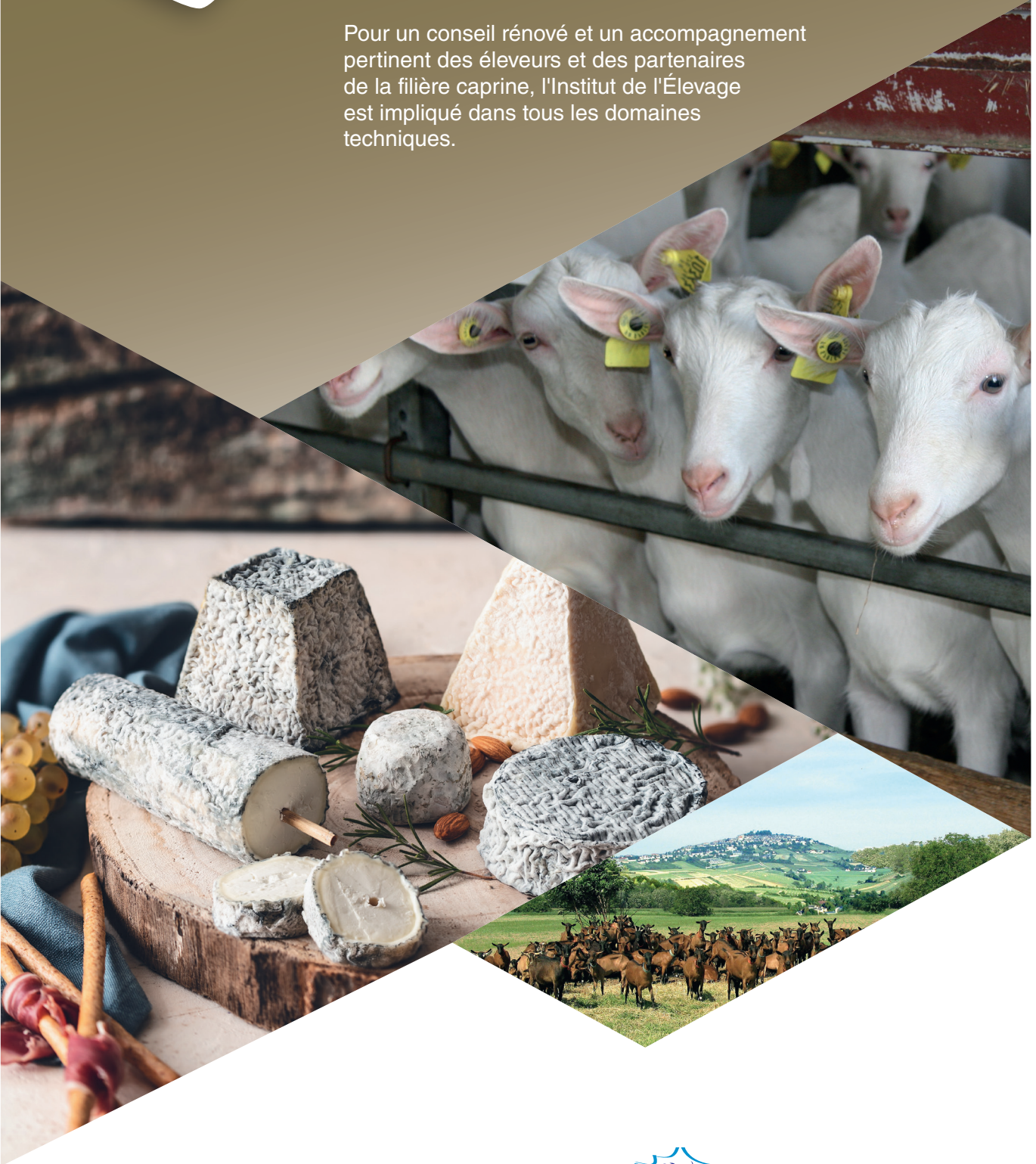




Activités R&D en production Caprins

Pour un conseil rénové et un accompagnement pertinent des éleveurs et des partenaires de la filière caprine, l'Institut de l'Élevage est impliqué dans tous les domaines techniques.





ÉDITO



L'élevage est aujourd'hui confronté à des enjeux globaux nécessitant une approche transversale et multidisciplinaire. C'est ce qu'a voulu mettre en avant l'Institut de l'Élevage dans sa nouvelle organisation. Renforcer la transversalité entre ses différents domaines d'expertise, départements et services, mettre au centre de l'organigramme la production et les produits, créer un tout nouveau département « Climat, Environnement, Ressources » sont quelques-unes des nouveautés qui traduisent cette volonté d'apporter des réponses globales.

Autre point fort de cette organisation : la mise en place de nouvelles délégations transversales comme celles en charge des questions d'impact, des relations partenariales et des relations avec les régions. Elles reflètent la nécessité de renforcer le transfert et l'appropriation des connaissances, références et outils par les éleveurs, les conseillers d'élevage et plus globalement par l'ensemble des acteurs locaux et régionaux. Le maintien des délégations filières et des commissions de filière permettent, quant à elles, d'échanger sur les dossiers en cours et d'orienter les travaux afin de répondre au mieux aux attentes et besoins du terrain. Pour la filière caprine, l'Institut de l'Élevage est un outil technique qui nous accompagne au quotidien dans la recherche de réponses opérationnelles aux nouveaux défis tels que le réchauffement climatique, l'attractivité des métiers, le revenu des éleveurs, la nécessité de faire évoluer certaines pratiques d'élevage, ... Au travers des pages de cette plaquette, vous aurez un aperçu de l'ensemble des thématiques qui mobilisent les équipes de l'Institut de l'Élevage et des dispositifs expérimentaux et d'acquisitions de références propres à la filière caprine.

Laurent BALMELLE

Président de la commission de filière caprine de l'Institut de l'Élevage

CONSEILLER ET ACCOMPAGNER LES PARTENAIRES DE LA FILIÈRE CAPRINE

Les dispositifs d'acquisition des données et de références sont une ressource précieuse pour les travaux de R&D nationaux ou européens menés par l'Institut de l'Élevage et ses partenaires. La filière caprine s'appuie tout particulièrement sur trois d'entre eux.

CAP'PRADEL : UNE ASSOCIATION POUR FÉDÉRER LES PARTENAIRES DE LA R&D CAPRINE



Pilotée par la profession (FNEC, Chambre d'agriculture Auvergne-Rhône-Alpes) et en lien avec l'expertise de l'Institut de l'Élevage et un partenariat technique ouvert, Cap'Pradel a pour objectif d'acquérir des références sur des thèmes variés, allant de l'herbe au fromage : la valorisation des fourrages et la gestion du pâturage, la conduite des animaux de la naissance à la réforme (élevage, traite, santé, bien-être), la réduction des impacts environnementaux, la valorisation des nouvelles technologies, la maîtrise de la transformation du lait cru et de la qualité des produits finis.

La ferme expérimentale caprine du Pradel, qui fait partie de l'EPLEFPA Olivier de Serres, est au cœur du dispositif et dispose de 220 chèvres



La ferme expérimentale caprine du Pradel dispose d'aménagements adaptés pour mener des expérimentations sur les pratiques d'élevage des chèvres et chevrettes, les ressources fourragères, les techniques de traite, la transformation fromagère et la gestion des effluents de fromagerie.

réparties en 5 lots, de 40 ha de surfaces fourragères, de 2 machines à traire identiques et d'un atelier de transformation fromagère (Picodons AOP).

idele.fr/cappradel/
#CapPradel • @FermeduPradel

CONTACT

Philippe THOREY : philippe.thorey@idele.fr

REDCap, RÉSEAU D'EXPÉRIMENTATION ET DE DÉVELOPPEMENT CAPRIN



ALIMENTATION
À L'HERBE
AUTONOMIE
ALIMENTAIRE

La filière caprine des régions Nouvelle-Aquitaine et Pays de la Loire (BRILAC) soutient des actions de recherche appliquée pour assurer le développement de systèmes caprins plus autonomes et valorisant l'herbe.

Le REDCap associe éleveurs de chèvres, conseillers (Contrôle laitier, Chambre d'agriculture, Civam, AgroBio, Ardepal), enseignants (Synergie caprine) et chercheurs (INRAE Patuchev, Institut de l'Élevage) pour acquérir des références techniques et les diffuser largement.

Pour assurer la pérennité de ces systèmes à dominante herbagère, la priorité actuelle est l'adaptation aux conséquences du changement climatique, la contribution à l'atténuation des émissions de gaz à effet de serre et la préservation de la biodiversité.

#RéseauREDCap

CONTACT

Jérémie JOST : jeremie.jost@idele.fr

LE RÉSEAU TECHNIQUE DES « PRODUITS LAITIERS FERMIERS »



Les producteurs laitiers fermiers sont accompagnés en France par des techniciens regroupés de manière informelle dans

le réseau dit « Produits Laitiers Fermiers » (PLF).

Créé en 1994 par l'Institut de l'Élevage à la demande de la FNEC, ce réseau a pour finalité de créer du lien et de favoriser les échanges entre les 200 techniciens qui conseillent et forment les éleveurs-transformateurs des trois espèces laitières, de capitaliser leurs expériences pour transmettre les savoirs entre eux et avec les éleveurs. Le réseau intègre également des personnes dites « ressource ».

Le projet Qualainov va notamment permettre de mieux identifier et faire reconnaître le réseau (site internet regroupant et organisant les outils et documents techniques, annuaire en ligne...). Des représentants du réseau sont par ailleurs invités à participer aux travaux du groupe professionnel « Produits laitiers fermiers » chargé de coordonner les actions de R&D dans la filière laitière fermière.

idele.fr/qualainov

CONTACTS

Sabrina RAYNAUD : sabrina.raynaud@idele.fr

Hélène LE CHENADEC : helene.lechenadec@idele.fr



UNE GAMME D'OUTILS AU SERVICE DE LA COMPÉTITIVITÉ DES ÉLEVAGES CAPRINS

Répondant aux attentes des partenaires de la filière, l'Institut de l'Élevage contribue à l'élaboration d'outils de conseil et d'aide à la décision. Le principe est de construire ensemble des outils adaptés aux démarches de conseil individuelles ou collectives et de rendre plus disponibles les références issues des Réseaux d'élevage INOSYS et des fermes expérimentales.



L'OUTIL D'APPUI TECHNIQUE CAPRIN

Le module d'appui technique Cap'TEC, développé dans le cadre d'un partenariat entre FCEL et l'Institut de l'Élevage est intégré dans l'outil technicien SIECL depuis 2017. Il permet de calculer la marge sur coût alimentaire et la marge brute des ateliers caprins, livreurs ou fromagers, en identifiant des marges de progrès des performances technico-économiques et en définissant un plan d'action. Ces bilans s'ajoutent aux données du dispositif Inosys - Réseaux d'élevage pour établir des référentiels technico-économiques.



L'OUTIL DE DIAGNOSTIC DE L'AUTONOMIE PROTÉIQUE DES ÉLEVAGES

Rapide à prendre en main et très facile d'usage, ce logiciel est dédié au conseil, pour aider les éleveurs à améliorer l'autonomie protéique de leur exploitation et à réfléchir à la provenance des protéines achetées. DEVAUTOP sert de passerelle vers les solutions pratiques mises en valeur dans le cadre du projet Cap Protéines.

www.devautop.fr



S'INFORMER, COMPARER, PARTAGER ET QUESTIONNER

Ok Eleveur est un site web dédié à l'élevage herbivore, visant à répondre aux questions techniques des éleveurs et à faciliter leurs prises de décision. Gratuit et ouvert à tous, il fournit des contenus techniques (fiches, vidéos-tutos et outils d'aide à la décision) sur les principales

thématiques : reproduction, alimentation, soins et sélection, bâtiments et équipements, économie, produire pour un marché.

www.okeleveur.com



LE SITE WEB DÉDIÉ AU TRAVAIL EN ÉLEVAGE

Déclit travail sensibilise les éleveurs à la question du travail en leur donnant accès à un autodiagnostic et en les conduisant vers des pistes de solutions adaptées aux contextes, argumentées par leurs intérêts et leurs limites et accompagnées de retours d'expérience. Les solutions couvrent les conditions de travail, la gestion des ressources humaines, l'organisation du travail et les questions d'équipements bâtiment et matériel.

www.declittravail.fr



POUR ÉVALUER SES PERFORMANCES ENVIRONNEMENTALES

La filière caprine met à disposition des éleveurs et des techniciens le logiciel Cap'2ER® afin d'initier une démarche environnementale, à l'échelle d'une exploitation ou par atelier. Il permet d'identifier les marges de progrès et les actions à mettre en place pour améliorer l'empreinte environnementale des exploitations tout en assurant leur pérennité.

www.cap2er.eu

CONTACT

Patrick SARZEAUD : patrick.sarzeaud@idele.fr

Créer des partenariats pour être plus efficaces



Des travaux collaboratifs et en partenariat : voilà l'essence même de l'activité de l'Institut de l'Élevage.

L'Institut de l'Élevage est co-pilote de 4 UMT (Unités Mixtes et Technologiques) s'intéressant à l'élevage de chèvres. Les UMT sont des organisations de travail partenarial qui réunissent des équipes de l'Institut de l'Élevage, d'INRAE, et, pour trois d'entre elles, d'un établissement d'enseignement supérieur : l'École Vétérinaire de Toulouse, Agro Campus Ouest ou l'Institut Agro Montpellier.

Les thèmes traités sont spécifiques à chacune de ces 4 unités : le pastoralisme pour l'UMT Pasto, la santé animale pour l'UMT Pilotage de la Santé des Ruminants, la sélection génétique pour l'UMT STAR, et les systèmes agroécologiques pour l'UMT SC3D Systèmes caprins durables de demain.

L'Institut de l'Élevage est aussi partenaire ou co-pilote de plusieurs RMT (Réseaux Mixtes Technologiques), réseaux multifilières et multi-partenariaux structurés autour d'une thématique comme le travail (RMT Travail en agriculture), les bâtiments d'élevage (RMT Batice), le bien-être (RMT One Welfare), les fromages AOP et IGP (RMT Fromages de Terroir) et les prairies (RMT Prairie Avenir).

L'Institut de l'Élevage anime et s'appuie aussi sur des réseaux autres que des RMT, comme le réseau des techniciens « Produits Laitiers Fermiers ».

L'Institut de l'Élevage développe ses partenariats et son activité au niveau européen.

Il participe à plusieurs projets ou réseaux européens s'intéressant à la production caprine, dont :

- le réseau **Face Network** (Farmhouse and Artisan Cheese & Dairy Producers European Network),
- le projet **TechCare**, dont l'objectif est d'intégrer des technologies innovantes tout au long de la chaîne de production pour améliorer la gestion du bien-être animal,
- le réseau thématique **Sm@RT**, qui porte plus globalement sur les nouvelles technologies dans les élevages de petits ruminants,
- Le réseau thématique **SPARC** qui s'intéresse à la gestion intégrée -du parasitisme gastro-intestinal dans les filières de ruminants.

CONTACT

Valérie DAVID : valerie.david@idele.fr

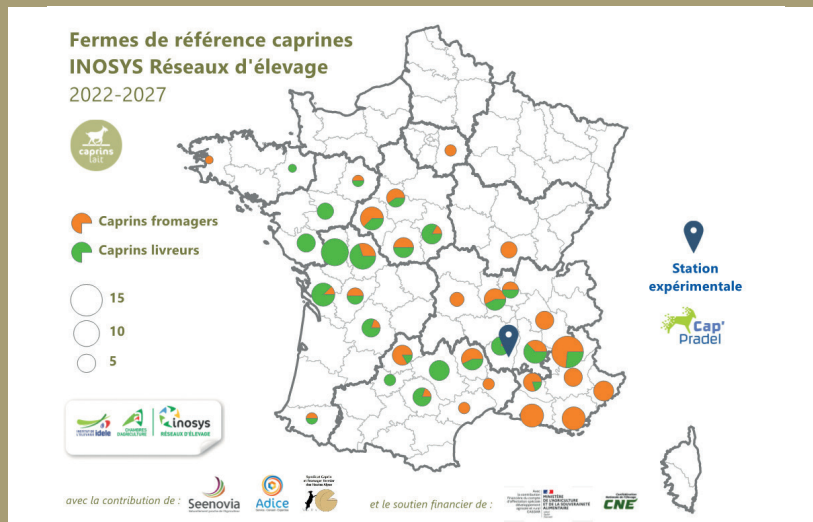


INOSYS Réseaux d'élevage, un collectif d'éleveurs et de conseillers engagés dans la mise au point de systèmes d'élevage adaptés aux enjeux de demain, mieux armés face aux aléas et plus en phase avec les aspirations des éleveurs.

© Daniel Fernandez/ADAP

INOSYS-RÉSEAUX D'ÉLEVAGE : UN RÉSEAU NATIONAL DE 200 FERMES DE RÉFÉRENCE CAPRINES

Le dispositif INOSYS Réseaux d'élevage a pour finalité la production de références sur le fonctionnement et la durabilité des systèmes d'élevage français. Il est mis en œuvre avec le soutien financier du ministère de l'Agriculture et de la Souveraineté alimentaire (CasDAR) et de la Confédération Nationale de l'Élevage (CNE).



En production caprine, le dispositif s'appuie sur un réseau de 200 éleveurs suivis par 30 conseillers des Chambres d'agriculture et des OCEL animés par l'Institut de l'Élevage. Le suivi des exploitations est basé sur une approche globale des systèmes, avec un recueil de données portant sur un large spectre de domaines techniques et économiques permettant d'évaluer, dans la durée, leurs performances sur le plan technique et économique ainsi que leur impact environnemental.

Ses productions (références, cas-types, ...) alimentent le conseil et la formation des éleveurs et des candidats à l'installation sur la base d'une approche globale des systèmes d'exploitation. Elles contribuent à diffuser les concepts de multi-performance, de vivabilité et de résilience des exploitations. L'expertise et les données produites constituent aussi une ressource régulièrement mobilisée par la profession pour éclairer ses choix en matière de politique agricole ou de filière. Elles sont également très utilisées par l'enseignement et la recherche en tant que supports de nombreux travaux de R&D nationaux ou européens.

Le réseau INOSYS contribue par ailleurs au repérage, à l'analyse et à la capitalisation des stratégies d'adaptation mises en œuvre par les éleveurs face aux évolutions de contexte et aux aléas.

CONTACTS

Nicole BOSSIS : nicole.bossis@idele.fr

Olivier DUPIRE : olivier.dupire@apca.chambagri.fr - **Jean SEEGERS** : jean.seegers@idele.fr



UN OBSERVATOIRE DE 200 FERMES CAPRINES (Socle national)

pour suivre la trajectoire collective des systèmes fréquents, avec un souci de représentativité de leur fonctionnement.



DES RÉSEAUX THÉMATIQUES

pour accompagner le conseil autour de systèmes émergents ou en transition sur différentes thématiques :

- les systèmes qui misent sur les circuits de proximité en produits laitiers,
- les collectifs de travail en mouvement,
- les systèmes qui s'adaptent au changement climatique,
- les systèmes connectés,
- les systèmes qui valorisent la viande caprine.

LE NOUVEAU « PORTAIL » Inosys Réseaux d'élevage

pour faciliter l'accès aux ressources produites par le dispositif :

- des cas-types,
- des résultats technico-économiques des groupes de fermes en suivi,
- des publications techniques et outils.



À découvrir sur :

<https://portail.inosys-reseaux-elevage.fr/>



REPRODUCTION

ADAPTER LES STRATÉGIES DE REPRODUCTION

L'organisation et la réussite de la reproduction conditionnent la production laitière (prévision et étalement de la production), l'avenir du troupeau, l'efficacité technico-économique de l'élevage et impactent l'organisation du travail. Toutes les options de cette étape essentielle de la conduite du troupeau doivent être réfléchies et anticipées.



Cela passe par une bonne gestion de la stratégie de reproduction, via l'application très rigoureuse de programmes de préparation validés (groupage par effet bouc, synchronisation des chaleurs, désaisonnement...), et adaptés aux objectifs de l'éleveur. Ces stratégies sont discutées au sein du **Groupe Reproduction Caprine (GRC)**. Ce groupe anime la réflexion professionnelle, scientifique et technique sur la maîtrise de la reproduction en élevage caprin et assure le transfert des connaissances vers les techniciens et les éleveurs.

Au travers du **programme-cadre CNE « Maîtrise de la reproduction des Petits Ruminants »**, le GRC participe aux orientations de la poursuite du développement de nouvelles stratégies de **maîtrise de la saisonnalité** de la reproduction et ses cycles pour pratiquer l'Insémination Animale (IA). **L'évolution des pratiques** de reproduction est essentielle pour le **maintien de l'IA** (outil indispensable à la diffusion du progrès génétique et au développement des schémas de sélection) ou pour optimiser la pratique des **lactations longues**.

CONTACTS

Fabrice BIDAN : fabrice.bidan@idele.fr - **Gabin GIL** : gabin.gil@idele.fr

Plus de **65 000**

C'est le nombre d'inséminations animales réalisées dans les troupeaux caprins en 2022 en France.

Source : Institut de l'Élevage et Capgènes, 2023.

EN SAVOIR PLUS

Fiches techniques du **Groupe Reproduction Caprine**. Série de 12 documents dont :

- Gestion de la saisonnalité,
- Élevage des boucs,
- Choix des chèvres à inséminer,
- Quatre programmes de mise à la reproduction.

- À retrouver sur idele.fr/grc/



ALIMENTATION

OPTIMISER LA CONDUITE ALIMENTAIRE DE TOUS LES SYSTÈMES D'ÉLEVAGE

L'optimisation de la conduite alimentaire est un levier d'action majeur pour faire face aux multiples enjeux de l'élevage. En caprin, la diversité des systèmes nécessite des solutions adaptées à chaque situation. De la plus technique à la plus pratique, la recherche et la mise en œuvre de ces solutions impliquent la mobilisation de toutes les compétences.



490 g

C'est la quantité moyenne de concentré distribué en élevage caprin pour produire 1 litre de lait alors que les systèmes optimisés (quart inférieur) n'en utilisent que 350 g en moyenne.

Source : Données de 276 élevages DIAPASON pour Inosys + CAPTÉC, 2021

EN SAVOIR PLUS

Tous les travaux du **Groupe d'Alimentation Caprine**.

À retrouver sur : idele.fr/groupe-alimentation-caprine

MaxForGoat : raisonner la distribution des fourrages pour mieux les valoriser. À retrouver sur : idele.fr/detail-dossier/maxforgoat

L'alimentation pratique des chèvres laitières - Guide pratique. Institut de l'Élevage, 2011. Ed. Technipiel, 219 pages. À retrouver sur : acta-editions.com.

L'élevage des chevrettes : recommandations techniques pour une croissance réussie. Institut de l'Élevage, 2023. Coll. Guide pratique, 168 pages. À retrouver sur : acta-editions.com

CONTACT

Bertrand BLUET : bertrand.bluet@idele.fr



PRODUCTION FOURRAGÈRE

VALORISER L'HERBE SOUS TOUTES SES FORMES

L'herbe est le fourrage le plus valorisé en élevage caprin, pour ses qualités nutritionnelles bien entendu mais aussi pour son coût de production, imbattable. Bien que largement répandue, l'herbe continue de surprendre. Des travaux de R&D sont menés tant sur les variétés qui peuvent être semées (pures ou en mélange) que sur les conditions de récolte et de stockage les plus favorables.



© Jérémie Jost - Institut de l'Élevage

Des guides techniques ont été publiés pour mettre en avant les **conditions de mise en place et de réussite de l'enrubannage, du séchage en grange, de l'affouragement en vert et du pâturage**. Ces modes de valorisation de l'herbe sont d'autant plus intéressants avec l'évolution actuelle du climat. Avec le projet **Cap Protéines**, des ressources fourragères ont été expertisées dans différents sites expérimentaux et fermes de lycées agricoles, dont les dérobées estivales à la ferme du Pradel. Cette dernière travaille également sur d'autres alternatives, dont le pâturage estival de sorgho ou la valorisation des feuilles de mûrier blanc. Ces travaux permettent à la fois d'apporter des réponses agronomiques mais également zootechniques et d'étudier les impacts sur la qualité des laits et des fromages produits. Les travaux menés avec INRAE à Lusignan mettent en avant l'intérêt de cultiver les **prairies riches en légumineuses**, avec des mélanges d'espèces et de variétés. En complément, les attentes des éleveurs en termes d'idéotypes (caractéristiques) de **variétés de fourragères pour demain** sont recueillies et nous travaillons à l'intégration de la prairie au niveau du système de culture, afin d'être performant et économe en intrants.

CONTACTS

Jérémie JOST : jeremie.jost@idele.fr - Claire BOYER : claire.boyer@idele.fr



AUTONOMIE PROTÉIQUE

L'AUTONOMIE PROTÉIQUE : UN ENJEU POUR LA FILIÈRE CAPRINE

Les niveaux d'autonomie protéique des élevages caprins présentent une grande diversité et sont en moyenne plus faibles que dans les autres filières de ruminants.

Améliorer l'autonomie, que ce soit à l'échelle de l'élevage ou du territoire, contribue généralement à répondre aux enjeux technico-économiques et environnementaux des exploitations mais aussi aux attentes sociétales.

Les causes de ces plus faibles niveaux d'autonomie sont multiples. Certaines sont liées aux structures des exploitations qui, par manque de surface, ne produisent pas suffisamment d'aliments. D'autres sont liées à la nature et la qualité des aliments produits : valeurs alimentaires trop faibles des prairies notamment du fait de leurs faibles proportions en légumineuses fourragères, méthodes ou périodes de récoltes inadaptées pour préserver la qualité de l'herbe jusqu'à l'auge, production de concentrés trop pauvres en protéines, etc. D'autres enfin sont liées à la conduite alimentaire des animaux à proprement parler : difficultés de pilotage fin du troupeau, déséquilibre des rations et manque d'efficacité de l'utilisation des aliments protéiques. De nombreux projets, dont ceux portés par le Groupe d'Alimentation Caprine et l'UMT SC3D, dont **Cap Protéines** ou **OCALIPRO**, ont vocation à construire ou identifier les pistes d'améliorations sur chacun de ces points puis à les promouvoir auprès des éleveurs et de leurs conseillers.



© Jérémie Jost - Institut de l'Élevage

76 %

C'est le niveau d'autonomie protéique moyen des 40 fermes caprines pilotes suivies dans le cadre du projet Cap Protéines, contre 47 % en moyenne en France.

Source : Suivis Cap Protéines 2022 + échantillon Inosys-Réseaux d'élevage 2018

EN SAVOIR PLUS

Tous les travaux du Groupe d'Alimentation Caprine.

À retrouver sur : idele.fr/groupe-alimentation-caprine

Résultats du projet Cap Protéines.

Disponibles sur : cap-protéines-elevage.fr

Vers l'autonomie protéique en élevages de ruminants.

Institut de l'Élevage, Septembre 2022.
Coll. *Dossiers Techniques de l'Élevage*, n°5 : 76 pages. À télécharger sur : idele.fr

CONTACT

Bertrand BLUET : bertrand.bluet@idele.fr





ACCOMPAGNER LE DÉVELOPPEMENT DE SYSTÈMES DE PRODUCTION PLUS RÉSILIENTS

L'impact du changement climatique sur les systèmes d'élevage est non négligeable puisqu'il va entraîner des répercussions économiques importantes pour les éleveurs. En effet, d'une part, la disponibilité et la qualité des ressources alimentaires vont être impactées (dégradation des rendements, modifications des compositions et des valeurs alimentaires) et d'autre part les vagues de chaleur vont mettre à l'épreuve les capacités d'adaptation des animaux, affecter leur bien-être et par conséquent leurs performances zootechniques.

L'élevage a un rôle à jouer face au changement climatique en mettant en œuvre des pratiques moins émettrices de gaz à effet de serre. L'objectif des projets Casdar **Élevage Caprin Durable** et **Cap'Climat Territoires** est de développer une stratégie concertée à l'échelle nationale en impliquant l'ensemble des acteurs de la filière afin de créer une **dynamique de transition bas carbone** et d'accompagner les éleveurs vers la multi-performance face au changement climatique.

D'un point de vue économique et social, il s'agit notamment de **développer des systèmes de production vivables et viables** pour les éleveurs actuels et attractifs pour ceux de demain mais aussi de promouvoir des **systèmes fourragers résilients face au changement climatique** (résistance à des aléas climatiques plus fréquents et à des phénomènes météorologiques plus intenses...).

D'un point de vue environnemental et sociétal, les objectifs sont de tendre vers des **systèmes de production plus efficaces** en limitant le gaspillage et en diminuant leur **impact environnemental** (évaluation des impacts environnementaux positifs et négatifs, notamment ceux de l'atelier de transformation à la ferme au travers de diagnostics CAP'2ER®), tout en mettant en avant les services agroécologiques de l'élevage caprin (biodiversité *via* les races à petits effectifs notamment).

-3 à -6 %

C'est la réduction d'émissions de gaz à effet de serre possible en limitant l'apport d'azote minéral sur les cultures consommées par les chèvres en faisant confiance aux légumineuses et aux protéagineux et en valorisant mieux la matière organique (fumier/compost).

Source : RedCAP, 2023

EN SAVOIR PLUS

Dossier web « Adaptation des élevages au changement climatique » du REDCap -
sur : redcap.terredeschèvres.fr/

Dossier web du projet Cap'Climat Territoires - Disponible sur : idele.fr/CapClimatTerritoires/

Comment améliorer l'empreinte carbone des élevages caprins de Nouvelle-Aquitaine et Pays de la Loire ?

Fiche technique, REDCap, 2023. 8 pages.
À retrouver sur : redcap.terredeschèvres.fr/

CONTACTS

Eric BERTRAND : eric.bertrand@idele.fr - **Aurore VIGAN** : aurore.vigan@idele.fr - **Jérémie JOST** : jeremie.jost@idele.fr

Philippe THOREY : philippe.thorey@idele.fr - **Caroline SAUVAGEOT** : caroline.sauvageot@idele.fr



PASTORALISME

TRANSMETTRE LE SAVOIR-FAIRE PASTORAUX

La diversité des situations pastorales rend difficile la production de conseils techniques standardisés. Les retours d'expériences d'autres éleveurs pastoraux et des fermes expérimentales tiennent une place déterminante dans la montée en compétence des éleveurs.



Les parcours (pelouses, landes, bois) sont des surfaces non mécanisables qui offrent une végétation spontanée pouvant être valorisée par le pâturage des troupeaux. La grande diversité de ces ressources peut permettre de fournir une ration satisfaisante tout au long de l'année mais demande un sens de l'observation et une grande maîtrise afin d'adapter les techniques à chaque situation et d'optimiser leur utilisation tout en garantissant leur durabilité.

Pour aider les éleveurs et bergers à optimiser l'utilisation de ces surfaces, l'Institut de l'Élevage et ses partenaires de l'UMT Pasto s'attachent à **produire des outils et à favoriser les échanges entre pairs afin de progresser collectivement dans l'utilisation durable et efficace des ressources pastorales disponibles.**

Dans cet objectif, le **projet Transmission Past'Orale** a produit des vidéos sur les techniques de garde et sur les gestes spécifiques à l'élevage pastoral. Le **projet P@stor-all** vise également à créer une plateforme de partage d'informations techniques issues des sites expérimentaux, des données GPS et des partages d'expériences d'éleveurs pastoraux.

2,2 millions

C'est le nombre d'hectares de parcours et d'estives valorisés en France.

Source : Les chiffres clés des prairies et des parcours. Institut de l'Élevage, 2022

EN SAVOIR PLUS

Résultats et vidéos du projet Transmission Past'Orale.
À retrouver sur : idele.fr/pastorale/

La Pastothèque. Tome 1 - Montagne.

Ed. Cardère, 2023. 512 pages.

Espace web de l'UMT Pasto
- sur : idele.fr/umt_pasto/

Les chiffres clés des prairies et des parcours. Institut de l'Élevage, 2022. 28 pages. À télécharger sur : idele.fr

CONTACTS

Charlotte DEHAYS : charlotte.dehays@idele.fr - **Blandine FAGOT** : blandine.fagot@idele.fr



TRAITE

PROPOSER LA MEILLEURE TRAITE POSSIBLE, EN 3 DIMENSIONS

La traite caprine est particulière, sur au moins 3 points. Les chèvres présentent des mamelles avec des profils et débits de lait variés, les matériels de traite sont divers et les attentes des éleveurs peuvent diverger. Les travaux de R&D actuels visent l'utilisation de nouvelles technologies (3D notamment) et/ou d'approches pour intégrer ces diversités pour le bien de tous.



En s'appuyant sur les travaux précédents, les études actuelles visent à toujours mieux comprendre et encore plus en détails le fonctionnement de l'**interface animal/machine/trayeur**. Les nouvelles technologies et les approches multi partenariales et multidisciplinaires permettent l'acquisition en routine et en nombre de données objectives. Cela permet d'envisager un **phénotypage haut débit des mamelles** et *a minima* de **nouvelles procédures** pour la caractérisation de fonctionnement des matériels de traite en laboratoire, en situation contrôlée donc, mais toujours au plus proche des réalités de terrain.

La **traite de qualité** (rapide, complète et confortable pour tous) reste l'objectif à atteindre. Cela passe par une **maîtrise de la traite mécanique**, mais également par : 1) une garantie d'un **bon nettoyage** des installations de traite, indispensable au maintien du bon fonctionnement des matériels, d'une qualité du lait et de la santé mammaire, 2) une **adaptation au comportement** des animaux et 3) une approche « **One Welfare à la traite** », le confort des chèvres et celui des trayeurs étant intimement liés.

CONTACTS

Jean-Louis POULET : jean-louis.poulet@idele.fr - Jessica FABRE : jessica.fabre@idele.fr
Renée DE CREMOUX : renee.decremoux@idele.fr

QUALITÉ DU LAIT ET DES PRODUITS LAITIERS

RÉPONDRE À LA DIVERSITÉ DES BESOINS DE LA FILIÈRE ET S'ADAPTER AU CHANGEMENT CLIMATIQUE

Les travaux conduits par l'Institut de l'Élevage sur la qualité du lait et des fromages caprins répondent aux différentes attentes de la filière en fonction de la destination du lait : collecté ou transformé à la ferme, en technologie au lait cru ou non. L'impact du changement climatique et les leviers d'adaptation constituent une orientation forte et nouvelle des études menées.

En matière de **maîtrise sanitaire des produits**, le lien entre excrétion mammaire et résultats dégradés en germes totaux est étudié. En filière lait cru, les *E. Coli* productrices de shiga-toxines font l'objet de recherches afin d'identifier les facteurs de risque et proposer des mesures de maîtrise. En production fermière, l'Institut de l'Élevage accompagne la filière dans l'application de la réglementation Hygiène *via* notamment le déploiement du Guide des Bonnes Pratiques d'Hygiène européen.

Des essais menés sur l'installation de traite de la ferme expérimentale du Pradel participent à acquérir des références sur l'**évaluation de procédures de nettoyage/désinfection** répondant aux enjeux actuels (économies d'eau, d'énergie...) et/ou visant à maintenir des microflores d'intérêt, en lien avec **la qualité du lait et des fromages**.

Enfin, l'Institut de l'Élevage participe à **plusieurs projets sur l'adaptation des exploitations caprines au changement climatique, intégrant les aspects qualité des produits** : étude des leviers d'adaptation, et, en transformation lactique fermière, quantification des impacts des épisodes de forte chaleur sur la qualité du lait, la transformation et les consommations électriques. Enfin, l'Institut de l'Élevage assure **l'animation d'un groupe national coordonnant les actions de R&D en production laitière fermière et du réseau des techniciens** qui accompagnent les producteurs fermiers.

CONTACTS

Sabrina RAYNAUD : sabrina.raynaud@idele.fr - Hélène LE CHENADEC : helene.lechenadec@idele.fr
Cécile LAITHIER : cecile.laithier@idele.fr

3

C'est le nombre de trayons artificiels qui serviront désormais à la caractérisation du fonctionnement des matériels de traite en caprins (et non plus seulement 1 comme proposé par la norme ISO).

EN SAVOIR PLUS

Dossier « Traite Caprine » :
sur.idele.fr

Dossier CapriMam3D :
sur.idele.fr/caprimam3d/

Vidéo « Bonnes pratiques de traite en élevage caprin ».
Institut de l'Élevage, 2019.
sur.vimeo.com/idele

@Traite_idele



3 300

C'est le nombre d'exploitations caprines transformant le lait à la ferme, en 2020.

Source : Recensement agricole, 2020.
Traitement Institut de l'Élevage

EN SAVOIR PLUS

Fiches et supports du projet CmaFLAuRA. À retrouver sur idele.fr
detail-dossier/cmflaura

Espace web du projet Qualainov Innover dans l'accompagnement et la diffusion sur la qualité en production laitière fermière.
sur.idele.fr/qualainov/

Présentation de l'étude CLIMLACTIC 2022/2024. Institut de l'Élevage, 2022. Coll. Focus Projet, 2 pages.
À découvrir sur idele.fr/detail-article/etude-climlactic-2022-2024

@Qual_Lait_Idele

 Réseau Idele Produits laitiers fermiers



PRIORITÉ À LA PRÉVENTION ET À L'ADAPTATION DE LA GESTION DE LA SANTÉ

Nos travaux en matière de santé animale visent avant tout à apporter des réponses techniques aux éleveurs, à prévenir les problématiques de santé et à contribuer à la prise en compte et l'amélioration du bien-être des chèvres. Les stratégies de gestion de la santé et les outils proposés sont adaptés pour faire face à des menaces sanitaires évolutives et au regard des moyens, notamment thérapeutiques, contraints.

L'évolution de la gestion de la santé prend notamment en compte la nécessité de mieux raisonner l'usage des intrants chimiques de synthèse (traitements antiparasitaires ou antibiothérapie). Ainsi, la maîtrise des strongles gastro-intestinaux doit prendre en compte l'émergence de résistance aux anthelminthiques et demande de développer des approches intégrées reposant sur la gestion des pâtures, la sélection génétique d'animaux résistants ou encore l'amélioration des stratégies de traitement. Nos travaux visent à explorer ces différentes voies et leur complémentarité et à diffuser largement les résultats issus de ces démarches. De même, la lutte contre l'antibiorésistance oriente nombre de nos projets. Outre l'analyse des pratiques d'élevage et des leviers d'actions préventives (médicales via la vaccination ou sanitaires), la mise en œuvre et la sensibilisation aux différents axes de la biosécurité nous mobilisent.

Des travaux sont engagés à la fois sur le dépistage précoce des infections et sur la sécurisation des échanges via une amélioration de la connaissance des statuts individuels et de troupeaux. Maladies zoonotiques, émergentes ou endémiques, font ainsi l'objet d'échanges et de concertations multiacteurs. Enfin, des approches sont développées pour prendre en compte la robustesse et la longévité des caprins et leurs impacts sur la résilience des systèmes d'élevage.

Ces projets multipartenariaux sont développés avec l'appui de l'UMT « Pilotage de la santé des ruminants », copilotée par l'Institut de l'Élevage, l'Ecole Nationale Vétérinaire de Toulouse et INRAE.

Près de **80 %**

C'est la part des élevages caprins présentant une résistance à au moins un anthelminthique.

Source : Hoste et al., 2014

EN SAVOIR PLUS

Espace web de l'UMT « Pilotage de la santé des ruminants » - sur idele.fr/pilotage-de-la-sante-des-ruminants/

Bulle d'Info, la lettre d'info de l'UMT « Pilotage de la santé des Ruminants » - Abonnement sur idele.fr

@UMT_PSR

CONTACT

Renée DE CREMOUX : renee.decremoux@idele.fr



BIEN-ÊTRE ANIMAL

ACCOMPAGNER LA FILIÈRE DANS LA MISE EN ŒUVRE DE SON PLAN D'ACTION EN FAVEUR DU BIEN-ÊTRE ANIMAL

Réassurer les citoyens et les consommateurs sur les conditions d'élevage des animaux est une priorité pour toutes les filières de production. L'Institut de l'Élevage accompagne la filière caprine dans cette démarche.



© Renée de Crémeux - Institut de l'Élevage

Pour accompagner la filière caprine dans la mise en œuvre de son « plan de filière », l'Institut de l'Élevage travaille sur l'élaboration d'un outil d'évaluation et de gestion du bien-être pour la filière caprine (projet CMoubiene). Les premiers tests de l'outil auront lieu au début de l'année 2024. Pour son déploiement sur le terrain, il sera intégré au Code Mutuel.

Donner aux éleveurs les moyens de mieux prévenir et gérer la douleur est aussi un enjeu majeur. Ainsi, un guide de bonnes pratiques sur la mise à mort hors abattoir des petits ruminants en souffrance, non soignables et non transportables, est en cours de rédaction.

Plus globalement, la dimension du bien-être animal et le volet comportemental sont pris en compte de manière croissante dans les travaux conduits à l'Institut de l'Élevage. Il s'agit de mieux appréhender les comportements des chèvres ou interactions entre individus ou lots d'animaux dans différents contextes : en relation avec l'alimentation, le lieu de vie des animaux, lors de la traite, lors de la reproduction... Ces éléments pourront être valorisés pour repérer précocement les dysfonctionnements ou les stress susceptibles d'induire dans la durée une détérioration de la santé et du bien-être.

116

C'est le nombre d'éleveurs impliqués dans la co-construction de l'outil d'évaluation du bien-être des caprins au cours du projet CMOUBIENE.

EN SAVOIR PLUS

Espace web du RMT One Welfare : idele.fr/rmt-one-welfare/

L'ébourgeonnage des jeunes caprins. Intervenir au bon âge et sans douleur.

Institut de l'Élevage, 2021. Coll. l'Essentiel, 4 pages. À télécharger sur : idele.fr

Présentation du projet CMOUBIENE « Evaluer et gérer le bien-être des ovins et des caprins en élevage ».

Institut de l'Élevage, 2023. Coll. Focus Projet, 2 pages. Disponible sur idele.fr

CONTACT

Anne AUPIAIS : anne.aupiais@idele.fr



INDEXATION GÉNOMIQUE

DES INDEX GÉNOMIQUES POUR PLUS DE PROGRÈS GÉNÉTIQUE



L'insémination avec la semence de mâles sélectionnés permet une amélioration des caractères mesurés chez les chèvres de race Alpine et Saanen. La production laitière moyenne atteint ainsi 1 000 kg de lait en 10 mois et demi de lactation avec des taux protéique et butyreux adaptés à la valorisation fromagère.

La sélection génétique s'appuie sur des index calculés par GenEval. L'Institut de l'Élevage et INRAE, rassemblés au sein de l'UMT STAR, s'occupent de la mise en place des chaînes et de leurs évolutions. Outre les performances et filiations collectées par les Entreprises de Conseil en Elevage (ECEL), l'indexation utilise des informations génomiques apportées par le génotypage des animaux avec une puce à ADN. Tous les boucs nés des accouplements programmés par Capgènes sont génotypés. Plusieurs évaluations génomiques sont réalisées dans l'année de façon à **calculer des index génomiques le plus tôt possible** dans la vie de ces jeunes boucs et pouvoir les sélectionner pour le schéma de sélection. Grâce à l'information apportée par l'ADN, les index sont plus précis et disponibles plus rapidement car il n'est plus nécessaire d'attendre les performances des filles.

Des index sont fournis aux éleveurs connectés trois fois par an pour les caractères de production laitière, de morphologie mammaire, de niveau cellulaire du lait et depuis cette année, de fertilité à l'IA.

CONTACTS

Agnès PIACÈRE : agnes.piacere@idele.fr - **Virginie CLÉMENT** : virginie.clement@idele.fr
Marjorie CHASSIER : marjorie.chassier@idele.fr

268 524

C'est le nombre d'index diffusés pour la production laitière dans 751 élevages caprins connectés.

Source : Institut de l'Élevage, 2023

EN SAVOIR PLUS

Espace Web de l'UMT STAR
sur www.umn-star.fr



SÉLECTION GÉNÉTIQUE

DIVERSIFIER LES CARACTÈRES EN SÉLECTION POUR PRÉPARER LES ÉLEVAGES DE DEMAIN



À l'origine, la sélection des chèvres a favorisé le facteur principal du revenu : la quantité de matière protéique par lactation. Puis le bon niveau laitier atteint par les troupeaux caprins a permis d'envisager l'élargissement des objectifs de sélection à d'autres critères, pour répondre à tous les contextes d'élevage.

D'autres caractères ont progressivement été ajoutés, en fonction de leur intérêt économique ou zootechnique : la **matière grasse** puis la **morphologie mammaire** et le **niveau de cellules somatiques dans le lait**. La **fertilité à l'insémination animale** a tout récemment été introduite dans l'objectif de sélection. La pondération attribuée permettra à terme d'améliorer ce caractère tout en continuant à progresser sur ceux déjà en sélection.

Face à un contexte environnemental en changement et des contraintes économiques fortes, les objectifs de sélection visent de plus en plus à **améliorer la résilience et l'efficacité des animaux**. Les caractères en cours d'étude sont par exemple la **longévité** ou des caractères de santé comme la **résistance au parasitisme gastro-intestinal**.

La gestion des races à long terme est évaluée de manière périodique par le biais d'un bilan de la variabilité génétique. Par ailleurs, pour maintenir une diversité raciale, les associations de races locales reçoivent un appui régulier, en lien avec Capgènes.

11,5 kg

 de lait

C'est le gain génétique annuel en moyenne en races Alpine et Saanen.

Source : Institut de l'Élevage, 2023

EN SAVOIR PLUS

Vidéo « **Quels seront les futurs objectifs de sélection du schéma caprin ?** »

sur : umn-star.fr

Quelle génétique pour un élevage durable des petits ruminants ?

Replay du webinar de l'UMT STAR :
sur : umn-star.fr

CONTACTS

Virginie CLÉMENT : virginie.clement@idele.fr - **Agnès PIACÈRE** : agnes.piacere@idele.fr
Marjorie CHASSIER : marjorie.chassier@idele.fr



CONCEVOIR DES BÂTIMENTS D'ÉLEVAGE ET DE FROMAGERIE ÉVOLUTIFS ET CONNECTÉS

Les bâtiments d'élevage ou de transformation ont un rôle essentiel dans le bon fonctionnement des fermes. Les travaux de recherche menés en la matière portent notamment sur l'adaptation des chèvreries aux périodes estivales et sur l'accompagnement de la démarche de construction ou de rénovation d'un atelier de transformation.



En été, l'accumulation de chaleur peut avoir un impact sur la santé, le bien-être et les performances des animaux. Le rôle du bâtiment est alors de protéger les animaux des conditions extérieures sans dégrader l'ambiance. L'Institut de l'Élevage est co-pilote du **projet BATCOOL** (Bâtiments Adaptés aux Températures élevées pour les Caprins, Ovins viande et Ovin Lait) qui vise à objectiver les différents **moyens de lutte contre le stress thermique en élevage** de petits ruminants. Plusieurs éléments ont été expertisés, parmi lesquels la ventilation naturelle, la ventilation mécanique (brassage ou extraction), l'isolation ou encore la brumisation.

Un document synthétique sur la **conception et la rénovation des ateliers de transformation laitiers** est disponible en ligne. Il permet d'accompagner, étape par étape, les porteurs de projets et les conseillers dans leur démarche. Des références accessibles et jugées pertinentes sont mises en avant pour approfondir chaque thématique.

CONTACT

Morgane LAMBERT : morgane.lambert@idele.fr



NOUVELLES TECHNOLOGIES

DES OUTILS NUMÉRIQUES RÉPONDANT AUX BESOINS DES ÉLEVEURS CAPRINS

L'élevage caprin n'est pas en reste sur le numérique ! Différents projets sont en cours pour identifier les besoins des éleveurs sur les outils numériques, pour tester et évaluer les solutions existantes, mais aussi pour participer à la recherche et développement de nouvelles solutions innovantes.



Les projets **Sm@rt élevage** et **Sm@RT** ont permis d'identifier les **solutions technologiques existantes au niveau de l'Union européenne** pour les petits ruminants. L'autopesée, les compteurs à lait, les colliers GPS et les clôtures virtuelles font partie des solutions d'intérêt pour les éleveurs. Parallèlement, les projets **TechCare** et **ICAERUS** permettent de **développer de nouvelles approches** telles que l'utilisation du drone, de boucles électroniques à Ultra Haute Fréquence (pour suivre la fréquentation d'un point d'intérêt tel que l'abreuvoir), le suivi automatisé du poids du tank, le suivi des conditions d'ambiance dans les bâtiments, l'autopesée des chevrettes...

Plusieurs de ces technologies sont testées à la ferme expérimentale caprine du Pradel, membre du **réseau des Digifermes®**.

CONTACT

Laurence DEPUILLE : laurence.depuille@idele.fr

82

C'est le HLI (Heat Load Index ou Index d'influence thermique – indicateur qui permet d'objectiver finement le ressenti des animaux) moyen mesuré dans 59 bâtiments caprins expertisés en France au cours de l'été 2022. Ce résultat indique un niveau de stress modéré, déjà responsable de pertes économiques.

Source : Idele - Projet BATCOOL, 2022

EN SAVOIR PLUS

Démarche de construction ou de rénovation d'un atelier de transformation de produits laitiers fermiers.

Institut de l'Élevage, mars 2023. Coll. Guide pratique, 28 pages. Disponible sur idele.fr

45 %

des éleveurs caprins possèdent un logiciel de gestion de troupeau.

Source : Idele - Projet BATCOOL, 2022

EN SAVOIR PLUS

Réseau d'échanges Sm@RT autour du numérique :
smartplatform.network/

Fiches techniques sur les équipements numériques :
idele.fr/smarteleavage/

@idele_csb





EAU ET ÉNERGIE : MESURER, RÉDUIRE ET PRODUIRE

Les consommations d'eau et d'énergie dans les exploitations d'élevage sont un point d'attention important actuellement : pour une question de disponibilité de l'eau d'une part et de prix de l'énergie d'autre part. L'Institut de l'Élevage s'investit dans des projets visant à trouver des solutions pour limiter la vulnérabilité des élevages sur ces enjeux.

Les **références de consommation en eau et en électricité** sont en cours de réactualisation dans le cadre de différents projets : **PEPIT CERCEAU**, **PEPIT CLIMLACTIC**, **enquête énergie ADEME – URE 2030**. Elles seront acquises par la réalisation d'enquêtes et par des mesures. Elles permettront de définir des valeurs repères mais également de constater la variabilité des consommations, le but étant de relier ces écarts de consommation à des pratiques ou équipements. L'enjeu sera ensuite de pouvoir **proposer des solutions de diminution des consommations** et de chiffrer leurs intérêts technico-économiques.

Différents travaux devraient permettre de **proposer des solutions de production d'énergie à la ferme en autoconsommation**. Ces travaux s'accompagneront également de réflexions sur la possibilité de modifier les usages pour optimiser l'autoconsommation : pilotage des chauffe-eau, voire pilotage de la production de froid.

Sur le sujet de l'eau, les travaux de mesures de consommations sont accompagnés d'un deuxième volet portant sur l'évaluation de **solutions alternatives à l'eau du réseau**. Ce volet s'attache aussi à rechercher l'adéquation des eaux mobilisées aux exigences des différents usages, en tenant compte de la qualité sanitaire.

CONTACTS

Bertrand DUFRESNOY : bertrand.dufresnoy@idele.fr - **Thomas GONTIER** : thomas.gontier@idele.fr
Hélène LE CHENADEC : helene.lechenadec@idele.fr

ÉCONOMIE DES FILIÈRES ET DES EXPLOITATIONS



ANALYSER LES ÉVOLUTIONS DU MARCHÉ POUR MIEUX ANTICIPER LES TENDANCES

Afin de mieux comprendre les dynamiques de la production et du marché, l'Institut de l'Élevage réalise une analyse régulière de la conjoncture du lait, du fromage et de la viande caprine, au niveau national et européen, à partir des indications fournies par FranceAgriMer, le Service de la Statistique et de la Prospective (SSP), le ministère de l'Agriculture, l'INSEE et EUROSTAT.

Pour réaliser le suivi macroéconomique de la filière caprine, l'Institut de l'Élevage s'appuie sur :

- une **synthèse nationale et régionale du prix du lait de chèvre payé aux producteurs**, qu'il réalise chaque trimestre à partir d'une enquête auprès d'un échantillon d'une trentaine d'entreprises qui représentent 90 % de la collecte nationale ;
- l'**IPAMPA – Lait de chèvre**, élaboré à partir des indices des prix des produits et services publiés par l'INSEE pour un panier d'intrants spécifiques aux exploitations caprines livreuses ;
- les **statistiques nationales sur le coût de production** qu'il fournit à l'Observatoire de la formation des prix et des marges.

Chaque année, il réalise un **dossier spécial Economie de l'Élevage - Caprins** qui intègre une partie macroéconomique de suivi de la production et du marché du lait et de la viande caprine, associée à une partie microéconomique d'**estimation des revenus dans l'année**, réalisée à partir des données issues du dispositif INOSYS - Réseaux d'élevage. Enfin, il publie les **Chiffres-Clés caprins**, dépliant qui synthétise, tous les ans, l'ensemble des données concernant la filière caprine.

CONTACTS

Nicole BOSSIS : nicole.bossis@idele.fr - **Abdel OSSENI** : abdel.osseni@idele.fr

4,3 %

C'est la part des exploitations caprines qui produisent de l'énergie.

Source : Recensement agricole 2020 – traitement Institut de l'Élevage.

455 520

C'est le nombre de mesures de consommation d'eau faites tous les quarts d'heure, au cours d'une année, par 13 compteurs répartis sur l'élevage et l'atelier de fabrication fromagère à la ferme du Pradel.

EN SAVOIR PLUS

Consommation d'énergie dans les fermes caprines. Résultats observés 2021/2022.

Institut de l'Élevage, juillet 2023.
 Coll. Théma, 4 pages.
 À retrouver sur idele.fr

714 millions

C'est la production de lait de chèvre, en litres, en France en 2022.

Source : Chiffres-clés du GEB - Caprins, 2023

EN SAVOIR PLUS

Webzine mensuel Tendances

sur www.tendances-lait-viande.fr

Les chiffres-clés du GEB - Caprins 2023 - Production lait et viande.

Institut de l'Élevage, 2023. Dépliant 10 pages.
 À retrouver sur idele.fr

Dossier annuel Economie de l'Élevage N°538 - Caprins - Année 2022 - Perspectives 2023.

Institut de l'Élevage, 2023. Collection DEE, 36 pages.
 À télécharger sur idele.fr

VIANDE DE CHEVREAU

UNE POURSUITE DES TRAVAUX POUR MIEUX VALORISER LA VIANDE DE CHEVREAU

En France, la viande caprine, coproduit du lait de chèvre, représente 6 100 tonnes équivalents carcasse, dont environ 50 % de viande de chevreau. De nombreux éleveurs rencontrent des difficultés pour commercialiser et valoriser ces chevreaux. La production est très saisonnière, peu adaptée à la demande des consommateurs et peu rémunératrice. Les attentes techniques, économiques et sociétales autour de ce produit sont fortes.



© Damien Hardy - La Chèvre

Consciente de ces enjeux, la filière caprine a souhaité redynamiser l'engraissement des chevreaux à la ferme, en vue d'une amélioration de l'image, de la qualité et de la rentabilité de la production de viande de chevreau.

L'Institut de l'Élevage a piloté le projet Casdar **ValCabri** (2019-2022) qui a étudié différents moyens pour **relancer l'engraissement des chevreaux en ferme** : croisement des femelles laitières avec des mâles de type viande, optimisation des itinéraires techniques, adaptation de la durée d'engraissement, évaluation de la qualité des produits.

Afin de démultiplier les résultats acquis dans le projet ValCabri, un second projet Casdar, intitulé **Cabri+**, va débuter en janvier 2024. Ce projet vise à **objectiver les freins et repérer les réussites au développement de l'engraissement du chevreau à la ferme** dans les territoires, et à identifier et coconstruire des leviers d'action permettant de lever les freins. Il mettra à disposition des acteurs des outils et solutions techniques et en assurera une diffusion optimisée. Des outils et références pour calculer les prix de revient et pour aider à la fixation du prix de vente sont et seront disponibles.

CONTACTS

Marie DROUET : marie.drouet@idele.fr - **Jérôme NORMAND** : jerome.normand@idele.fr
Nicole BOSSIS : nicole.bossis@idele.fr

MÉTIER D'ÉLEVEUR

RÉPONDRE AUX ENJEUX DE LA FILIÈRE ET AUX ATTENTES SOCIÉTALES

La filière caprine, même si elle assure plutôt bien son renouvellement, ne doit pas baisser la garde. Avec aujourd'hui 28 % d'éleveurs de plus de 55 ans, elle doit rester attractive. Elle a pour elle une demande de lait et fromages globalement dynamique et une attente forte des consommateurs pour des produits d'origine France. Mais être éleveur caprin, ce n'est pas seulement produire ; c'est aussi répondre aux attentes sociétales (respect du bien-être animal, limitation de l'impact environnemental) et relever le défi de l'adaptation au changement climatique.

Dans le cadre de partenariat avec l'Anicap, l'Institut de l'Élevage réactualise régulièrement le **Guide à l'installation caprine**, en montrant la diversité des systèmes et leurs évolutions et en proposant un accompagnement *via* la plateforme numérique « Devenir éleveur ».

L'**accompagnement des cédants** fait l'objet de travaux spécifiques pour favoriser les reprises sereines. Des travaux conduits sur la **commercialisation des fromages, la résilience des systèmes ou l'amélioration des conditions de travail** en élevage (avec en particulier la contribution à la plateforme nationale Déclik Travail) donnent des repères techniques, sociaux et économiques aux porteurs de projets. Ces ressources sont accessibles notamment *via* la plateforme numérique « **OK éleveur** ».

L'Institut de l'Élevage accompagne également la filière en pilotant le volet technique de la démarche **Code Mutuel de Bonnes Pratiques en élevage caprin** depuis plus de 15 ans. Par son évolution régulière et son articulation avec des démarches spécifiques, le Code Mutuel entend accompagner les éleveurs dans la démarche RSE (Responsabilité Sociale et Environnementale) de la filière caprine.

CONTACTS

Nicole BOSSIS : nicole.bossis@idele.fr
Emmanuelle CARAMELLE-HOLTZ : emmanuelle.caramelle-holtz@idele.fr



© Damien Hardy - La Chèvre

649 000

C'est le nombre de caprins abattus en 2022, dont 77 % de chevreaux.

Source : Les chiffres-clés du GEB-caprins, 2023

EN SAVOIR PLUS

Espace thématique ValCabri
sur idele.fr/valcabri/

Et si on engraisait les chevreaux à la ferme ?

Institut de l'Élevage, 2023.
Coll. L'Essentiel, 4 pages.
Disponible sur idele.fr

106 %

C'est le taux de remplacements des départs, en élevage caprin.

Source : MSA et SPIE-BDNI - Traitement Institut de l'Élevage.

EN SAVOIR PLUS

Pour une installation réussie en élevage caprin - 6^{ème} édition.

Institut de l'Élevage, 2022. Coll. Synthèse, 128 pages.

Transmettre en élevage caprin.
Anicap et al., 2020. Plaquette 8 pages.

Devenir éleveur de chèvres.
Anicap et al., 2023. Plaquette 8 pages.

Plateforme numérique Devenir éleveur -
sur devenir-eleveur.com

Plateforme numérique OK Éleveur -
sur okeleveur.com



CHIFFRES CLÉS

7
filières

- Bovins lait
- Bovins viande
- Veaux de boucherie
- Ovins lait
- Ovins viande
- Caprins
- Équins

30
millions d'€
de chiffre d'affaires

800
publications
par an dont

170 qui
concernent
les caprins

52
applications
et outils dont

14 qui
concernent
les caprins

330
salariés dont

280 ingénieurs
et vétérinaires

2 000
participants à nos

285 formations
par an dont

12
spécifiquement
caprines

RENFORCER NOTRE IMPACT PAR DES TRAVAUX UTILES ET UTILISÉS

Nos travaux ont d'autant plus de sens qu'ils sont utilisés par les acteurs des filières de l'élevage.

Ainsi chacun de nos projets s'appuie sur une analyse des besoins de ses destinataires. Ils débouchent sur des produits, des outils, des services, des formations conçus avec et pour leurs utilisateurs. Le marketing, la communication et le transfert sont des priorités pour renforcer notre impact.

L'Institut de l'Élevage est à votre service pour répondre directement à vos attentes.

Nous mettons nos experts à votre disposition, pour analyser la qualité de vos produits, mener des expérimentations, traiter et gérer des données, conduire des études, auditer vos travaux ou installations, construire ensemble des outils.

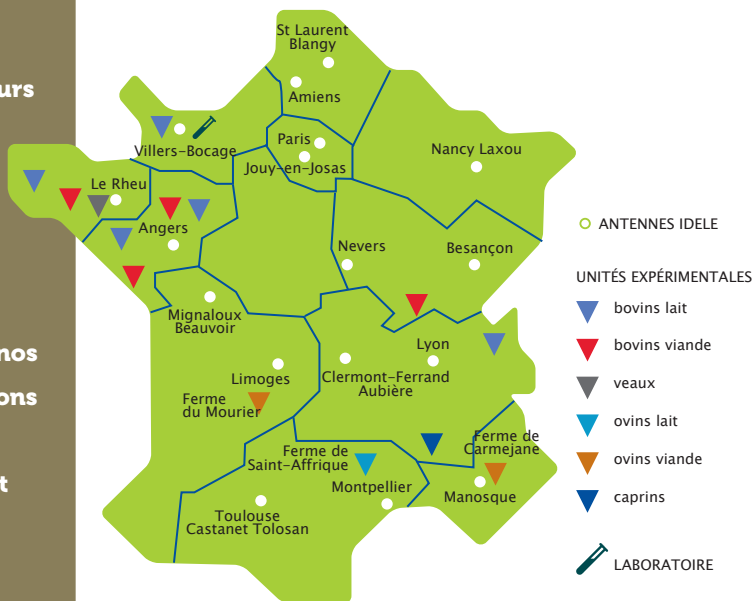
Nous contribuons au développement de vos compétences, via la réalisation de conférences, la formation de vos techniciens et conseillers, l'organisation de journées techniques et de rencontres professionnelles, l'animation de séminaires et de réflexions prospectives, l'accompagnement de processus d'innovation...

Nous concevons ou animons des projets partenariaux, programmes de R&D ou d'assistance technique, centrés sur vos priorités, à l'échelle locale, régionale, nationale, européenne et internationale.

Nous mettons à disposition nos productions, nos publications, nos outils pour le conseil, via une large gamme de média éditoriaux, événementiels et numériques.

Nous accompagnons des projets d'entreprise, pour le développement de filières spécifiques, la réflexion stratégique ou organisationnelle.

Des experts localisés au cœur des bassins d'élevages herbivores



CONFÉRENCES ET ÉVÉNEMENTS



**4 500 PARTICIPANTS À NOS
CONFÉRENCES ET JOURNÉES
TECHNIQUES**

Journées techniques Caprines, Capr'Inov, Journées Portes Ouvertes de la Ferme Expérimentale du Pradel, les Journées techniques CapVert, les journées sanitaires caprines (UMT PSR et OMACAP), les journées du réseau des techniciens Produits laitiers fermiers.

DIGITAL



9 000 articles sur : idele.fr
1 000 vidéos sur : vimeo.com/idele

- 7 100 abonnés Facebook
- 6 800 abonnés X
- 7 600 abonnés LinkedIn
- 190K vues Scoop It



PUBLICATIONS



- Ouvrages de références, synthèses, fiches techniques
- Périodiques : Tendances, Dossiers Economie de l'élevage, Dossiers Techniques de l'élevage, Idele_Mag, Chine-Abcis
- Revue : La Chèvre



Institut de l'Élevage
149, rue de Bercy
75595 Paris cedex 12
communication@idele.fr

idele.fr