



Provence Alpes
Côte d'Azur



COLLECTION THÉMA

Dans le Var, une balise GPS pour surveiller mes chèvres sur parcours

Aide au gardiennage et nouvelles technologies

“Sécuriser les lâchés des chèvres sur un vaste espace pastoral et gérer à distance le pâturage grâce à un GPS. Le signal émis est positionné sur une cartographie et permet via un smartphone ou un ordinateur de suivre en temps réel le trajet des animaux.”



ÉLÉMENT-CLÉ DE L'EXPLOITATION

« La bergerie du Défens est située du côté Est du massif de la Sainte Baume dans la forêt communale de Garéoult. Il s'agit d'un site sylvopastoral de 200 ha que la commune a décidé de mettre à disposition d'un chevrier pour prévenir les incendies. Notre présence dans la colline a donc un objectif DFCI (Défense de la Forêt contre les Incendies). Nos chèvres du Rove jouent un rôle dans la maîtrise de l'embroussaillage. Elles seules peuvent profiter de cette végétation à faible valeur énergétique. Voici un petit aperçu du menu de nos chèvres : chênes blancs, verts et kermès, aubépine, salsepareille, garance, jasmin sauvage, cade (surtout les fruits), romarin (en fleurs), genêts, ronces, ... Cette végétation pastorale nous permet de produire un lait incomparable ! »

DONNEES REPERES

Main-d'œuvre : un exploitant travaillant seul

Les surfaces : 200 ha de parcours boisés mis à disposition par la commune de Garéoult dans le Var (lutte contre l'incendie)

Troupeaux : 100 chèvres du Rôve Monotraite et 120 jours de tarissement

Transformation en fromages : 11 000 litres de lait transformés en yaourt, brousse, et fromage vendu frais- Commercialisation en circuits courts.

Système fourrager : Grand pastoral. Les animaux sortent toute l'année
170 kg de foin et 56 kg de concentrés / chèvre
Taux de pastoralisme : 85%



▶ TRAJECTOIRE D'ÉLEVAGE INNOVANT

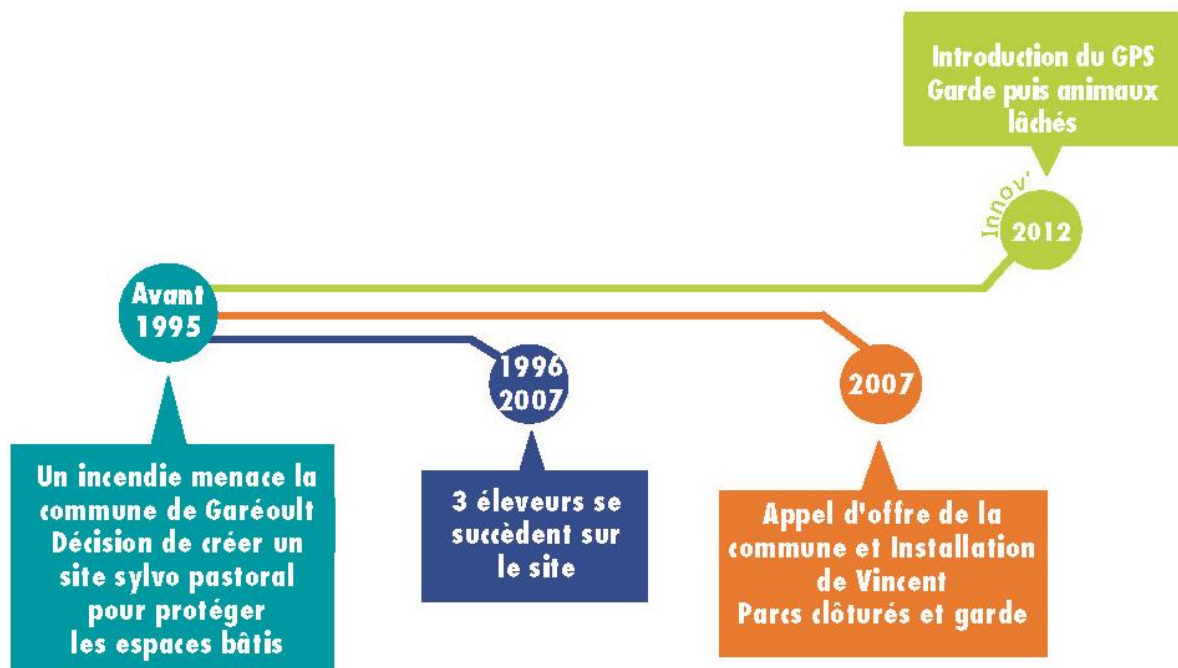
“ **AVEC LE GPS ET LA GEOLOCALISATION DES CHEVRES, J'AI GAGNE EN CONFORT DE TRAVAIL** ”

« Travailler seul, gérer à la fois le pastoralisme, la fromagerie et la commercialisation devenait difficile. Les chèvres étaient souvent introuvables.

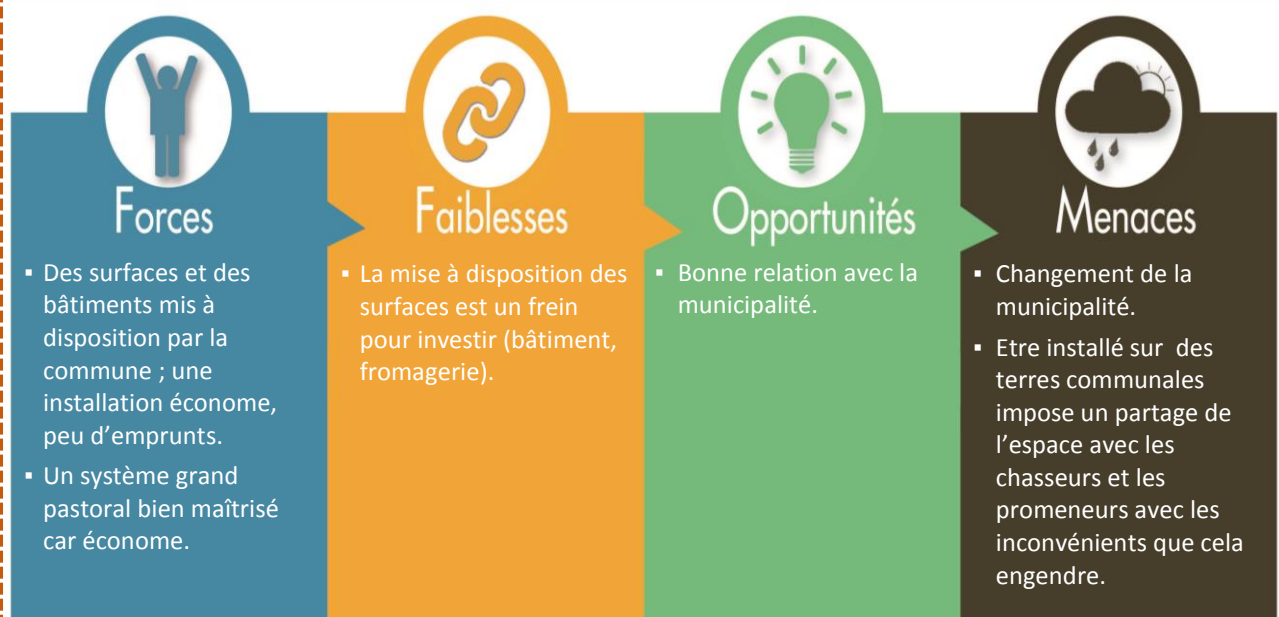
Je souhaitais également avoir du temps libre pour ma famille.

Je garde 3 heures le matin puis je lâche les chèvres vers midi sans faire de parcs mobiles, Avec le GPS, je sais toujours où elles sont. Je donne du foin pour qu'elles reviennent en fin d'après-midi.

• Les dates et innovations-clés



ZOOM SUR...L'ANALYSE STRATÉGIQUE DE L'EXPLOITATION



► L'INNOVATION ...POINT PAR POINT

« Avec le GPS, les chèvres sont plus longtemps dehors. Couplé à la garde c'est un très bon outil pour l'alimentation sur les parcours.

Pour moi, le facteur déclencheur a été de souhaiter au quotidien optimiser le temps de travail. L'utilisation du GPS est une solution qui permet d'allier le pastoralisme en dégageant du temps sur mon exploitation. Cela sécurise les lâchers des chèvres et permet de gérer à distance le pâturage».

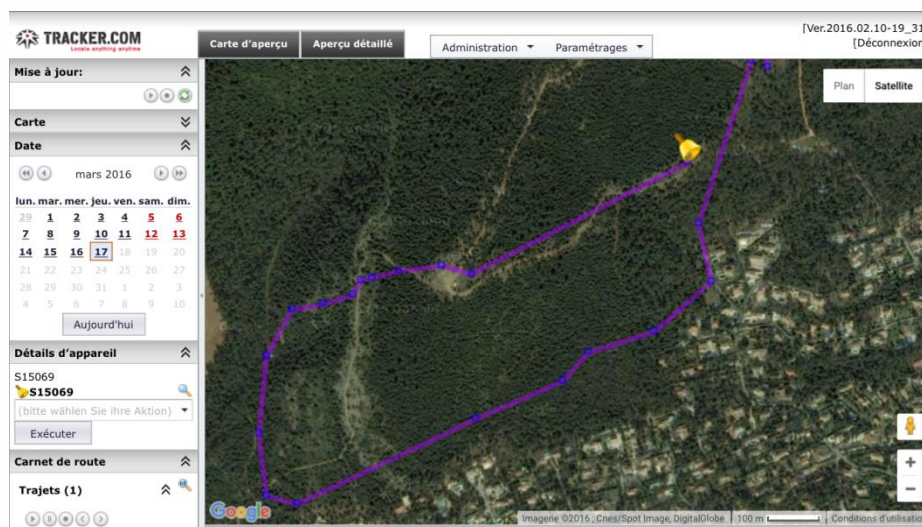
Vincent Hermier a investi 90 € dans l'achat d'une balise GPS. La balise est fixée à un collier porté par la chèvre la plus docile du troupeau. La balise émet un signal toutes les 15 minutes. Ce choix de fréquence d'émission apparaît comme un bon compromis entre l'intervalle entre 2 rechargements de la batterie (5 à 6 jours) et la précision de la localisation.

La visualisation des informations de localisation se fait via le site suisse www.tracker.com. Avec un identifiant et un mot de passe, on peut y accéder depuis un téléphone portable, une tablette ou un ordinateur. L'abonnement annuel au service est facturé 157 €.

● Un outil d'aide à la gestion de mon troupeau au quotidien



« Je vois la carte avec tous les points : un point = une émission de localisation. Cela me permet de suivre sur la journée les déplacements du troupeau. Je peux également faire des extractions de cartes sur plusieurs jours, voire l'année entière. Je peux également programmer une zone définie et si la balise sort de cette zone je reçois un SMS, Très pratique, le niveau de charge de la batterie de la balise est affiché à l'écran sur le compte, ce qui permet d'anticiper sa recharge»



● Des points de vigilance

Il faut vérifier que l'accès au satellite soit possible sur toute la zone de pâturage. La présence de prédateurs représente également un frein et ne permet pas de laisser le troupeau sans surveillance.

Le GPS permet de localiser à coup sûr l'animal porteur de la balise. Il arrive cependant que le troupeau se sépare, par exemple, les chevrettes qui suivent des promeneurs !

Investissement : 90 € pour la balise GPS et 157 €/an d'abonnement



Chèvre portant la balise GPS

LES INDICATEURS DE FONCTIONNEMENT DU SYSTÈME

1 Résultats économiques

Une très **bonne valorisation du litre de lait** permise des produits de qualité et une commercialisation en circuits courts.



2 Impact environnemental

Valorisation de surfaces non cultivables, **maintien de milieux ouverts**, riches en biodiversité. Impact environnemental limité du fait de la **faible concentration des effluents d'élevage** (les chèvres sont rarement dans le bâtiment. Un maraîcher vient curer une fois par an et récupère le fumier). Absence de fertilisation chimique et de traitement phytosanitaires. Pâturage à objectif DFCI (Défense de la Forêt Contre l'Incendie).



3 Aspect travail

Le système est **très gourmand en temps de travail**. L'éleveur est cependant organisé pour prendre 2 à 3 semaines de congés par an et 3 à 4 jours de repos chaque mois. Un salarié à temps partiel assure une partie du travail en fromagerie.



Valorisation du litre de lait de chèvre	4,33 €/l
Coût alimentaire	100 €/chèvre
Revenu disponible	32 918 €/UMO



REGARDS CROISÉS

● Regard d'éleveur

« J'ai fait le choix d'un système pastoral où plus de 80% des apports en grossier se font sur les parcours. Pour optimiser mon temps de travail, je pratique la monotraitte et j'alterne à l'échelle de la journée garde et lâcher dirigé. Mes animaux sont ainsi plus longtemps dehors et prélèvent une part plus importante de leur ration à l'extérieur. La géolocalisation de mon troupeau avec un GPS et un report des points sur mon téléphone me permet de toujours savoir où se trouve mon troupeau. Je suis plus serein ! Cette conduite me permet d'avoir du temps libre pour commercialiser mes fromages et de vivre de mon métier »

Vincent Hermier

● Regard de technicien

« Le système de l'exploitation est cohérent. L'éleveur fait des choix en adéquation avec ses objectifs. Le système grand pastoral est optimisé au maximum afin de limiter les charges d'alimentation, qui ne seraient pas compensées par la faible quantité de lait produite par les chèvres. Le GPS vient appuyer cette conduite tout en dégageant du temps libre à l'éleveur. »

Séverine Pastorelli, conseillère du dispositif INOSYS Réseaux d'Elevage - Var

Document édité par l'Institut de l'Elevage

149, Rue de Bercy - 75595 Paris Cedex 12 - www.idele.fr
 Mai 2016 - Réf. : 00 16 502 017 - ISBN : 978-2-36343-729-7 - ISSN : 2416-9617
 Conception : Institut de l'Elevage - Réalisation : Valérie Lochon (CRA APLC)
 Crédit photos : Institut de l'Elevage, Chambres d'agriculture

Ont contribué à la rédaction de ce dossier :

Christine Guinamard - Institut de l'Elevage - christine.guinamard@idele.fr
 Séverine Pastorelli - Chambre d'agriculture du Var - severine.pastorelli@var.chambagri.fr

Pour en savoir plus : www.inosys-reseaux-elevage.fr

INOSYS – RÉSEAUX D'ÉLEVAGE

Un dispositif partenarial associant des éleveurs et des ingénieurs de l'Institut de l'Elevage et des Chambres d'agriculture pour produire des références sur les systèmes d'élevages.

Ce document a été élaboré avec le soutien financier de France AgriMer, du Ministère de l'Agriculture (CasDAR) et de la CNE.

