



## TRAJECTOIRE D'EXPLOITATION

### FOCUS SUR...

Services urbains avec chevaux attelés

### FILIERE ÉQUINE

Traction équine

### RÉGION



### LA TRACTION ÉQUINE EN BREF...

Bien que n'ayant jamais totalement disparue, la traction équine en France a connu et connaît encore d'importantes mutations depuis sa période de pleine activité (avant-guerre) jusqu'à aujourd'hui. L'emploi du moteur a entraîné une diminution importante de l'intervention du cheval dans de nombreuses activités agricoles, forestières et de transport, comme l'illustre la disparition des omnibus parisiens dès janvier 1913 alors que la compagnie comptait encore plus de 17 000 chevaux en 1900 (De Andia, 2006). Depuis lors, souvent considérées comme obsolètes, les activités de traction équine dont de nombreux savoirs faire se sont perdus, ont malgré tout perduré grâce à quelques passionnés. Elles connaissent, depuis une trentaine d'années, un certain renouveau car davantage en phase avec les évolutions sociétales et les attentes du public pour, entre autre, le respect de l'environnement. Une récente enquête (non exhaustive) de la SFET auprès des utilisateurs professionnels d'équidés de travail, dans le cadre de l'Observatoire Économique et Social, montre que parmi les 1 858 répondants (hors élevage), 35% d'entre eux pratiquent le débardage et l'entretien des milieux (113 utilisateurs), le travail du sol dans les vignes (133) et le tourisme et transport de personnes (402). Cette dernière catégorie d'activités est souvent intégrée dans une dénomination plus large de « Cheval utilitaire » et regroupe des services de traction équine plutôt urbains comme le ramassage scolaire, la collecte du tri sélectif, l'arrosage, la tonte de pelouses... Ces mêmes activités, lorsqu'elles sont réalisées à destination de collectivités territoriales, que ce soit en régie ou sous forme de prestations, portent alors le nom de « cheval territorial ».

## Le Trait Ardennais : trait d'union entre passion et vie professionnelle !

Les services urbains tels que l'arrosage, le ramassage des poubelles..., structurent l'activité de cette entreprise dirigée par une femme. D'autres offres telles que balades attelées, pension de chevaux après initiation et découverte de l'attelage permettent de diversifier l'activité et de donner du sens à un projet guidé par la passion.

La traction équine, cœur de métier de cette entreprise répond à un projet de vie autour des relations humaines et du cheval, sans pour autant perdre de vue les aspects techniques, économiques et environnementaux. Le cheval permet de proposer des solutions alternatives à des activités dont les collectivités ne peuvent se passer, tout en apportant du lien social ainsi qu'une image positive de la ville. Les différentes activités complémentaires développées autour du cheval répondent également à ce souci de limiter les impacts environnementaux tout en offrant des services utiles aux personnes.

### Données repères 2019

**Statut :** Entreprise individuelle

**Main-d'œuvre :** 1,2 ETP

- La cheffe d'exploitation : 1 ETP
- 2 saisonniers à mi-temps de juillet à septembre : 0,29 ETP

**Surfaces :** 2,39 ha de SAU en prairies permanentes - 4,31 ha en 2019 mise à disposition gratuitement

**Equidés (effectif moyen 2018-2019)**

- 9 dont 4 en propriété et 5 en pension
- 2 hongres ardennais de 11 et 16 ans
- 1 jument ardennaise de 14 ans
- 1 pouliche ardennaise 3 ans en 2019

**Infrastructures**

1 hangar de stockage matériel  
1 hangar stockage foin et tracteur  
1 algeco bureau et sellerie  
1 carrière extérieure  
1 rond de longe  
Boxes de prairies

**Investissement matériel initial (2011 - € HT)**

Voiture utilitaire faite sur mesure 6 234 €  
Wagonnette 10 pl. aménagée PMR 6 302 €  
Voiture Marathon : 2 800 €  
Remorque : 3 844 €  
Matériel d'attelage : 1 600 €

### Chiffres clés de l'activité 2019

**Prestations services urbains (collectivité)**

Le cheval utilitaire avec l'arrosage, l'entretien des plates-bandes, le ramassage des poubelles et le nettoyage des points tri sélectif représente environ 70% de l'activité avec plus de 900 heures/an.

**Pension + débouillage à la demande**

4 à 5 équidés en moyenne en pension/an

**Initiation / découverte de l'attelage**

120 heures/an environ  
8 clients différents dont :  
• 2 structures spécialisées avec des groupes de 8 personnes, tous les 15 jours en alternance.  
• 4 individuels tout au long de l'année pour des séances de 1 à 2 heures.

**Prestations randonnées/balades attelées**

Ces prestations (une 20<sup>aine</sup> à l'année) incluent des manifestations type « père Noël » et des promenades en attelage pour différents types de structures ou organismes.

**Tarifs moyens (€ HT)**

Cheval utilitaire : 70 €/heure  
Découverte de l'attelage : 30 €/heure  
Promenades et manifestations : 20 €/heure  
Groupes : 150 €/heure  
Prix variables en fonction de la fréquence des séances, leurs durées et le nombre de personnes dans les groupes.

## Historique de l'exploitation

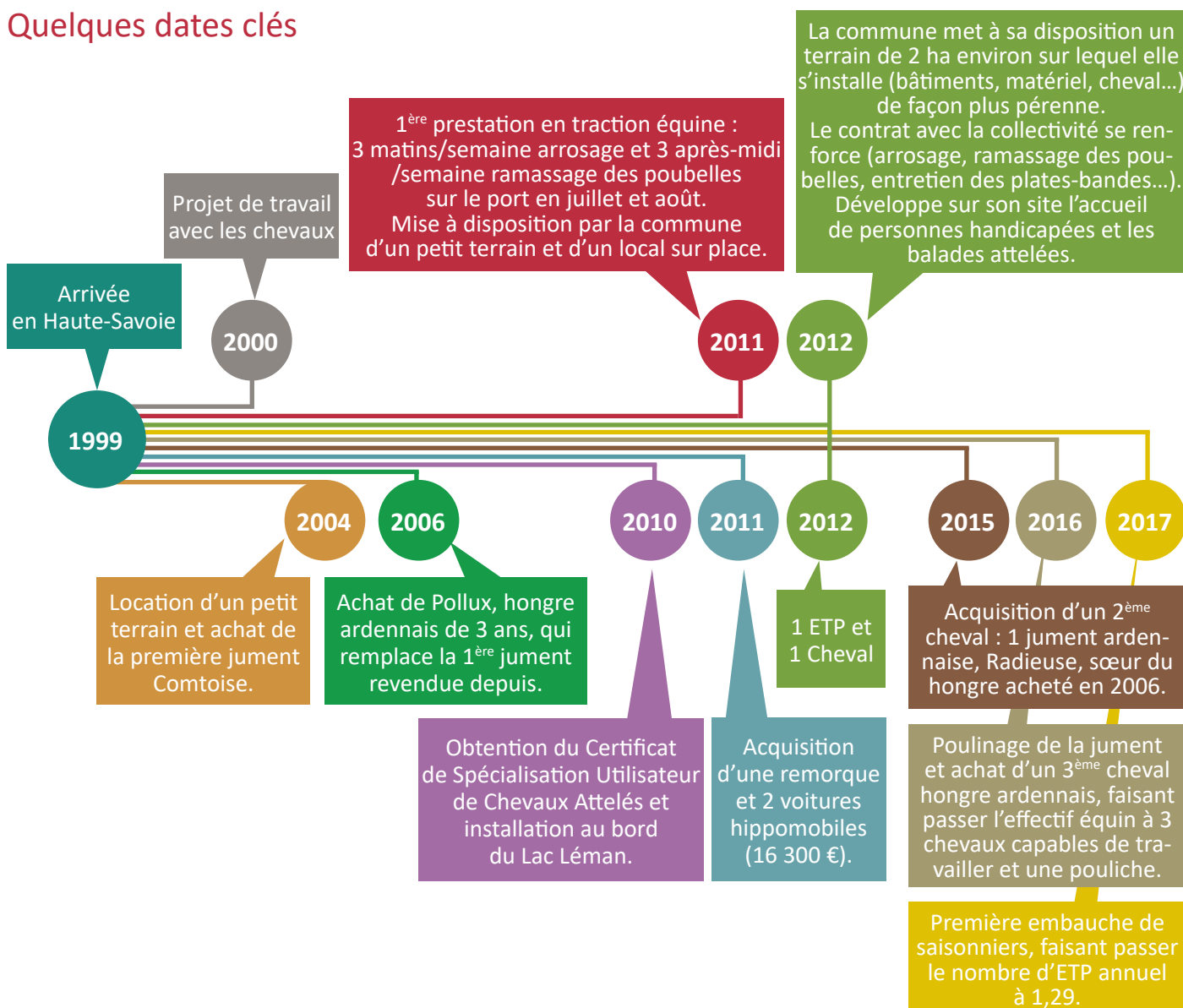
Après un changement de vie et l'arrêt de son métier de commerçante en 2000, la cheffe d'entreprise souhaite revenir à sa passion des chevaux et en vivre. Souhaitant s'écarter des grandes zones urbaines, elle s'établit au bord du Lac Léman, sans terrain ni chevaux mais avec le projet de faire de la traction équine son prochain métier. En 2004, elle loue un petit terrain et achète une première jument qu'elle revendra par la suite car peu compatible avec le projet. En 2006, elle achète Pollux, un ardennais de 3 ans. Après une période de chômage, elle complète en 2010 son Galop 7 de meneur d'attelage par le Certificat de Spécialisation « Utilisateur de Chevaux Attelés » (CSUCA). En 2011, une commune lui propose un essai, sur une courte période estivale, de ramassage des poubelles avec son Ardennais. Pour l'occasion, la commune met à sa disposition un petit terrain, pour héberger le cheval le soir et un garage proche de son installation actuelle pour stocker son matériel. Elle mène alors en urgence les démarches nécessaires à son installation.

Le côté atypique et peu courant de l'activité l'a contraint à naviguer entre les différents centres de formalité des entreprises et à faire face à des difficultés administratives et financières. La grande motivation et la passion permettent de transformer ce premier essai qui sera reconduit l'année suivante pour toute la durée de la période estivale.

Entre ces deux contrats, durant le temps mort de la saison hivernale, elle assure dans le cadre d'un remplacement, des séances de découverte de l'attelage pour des personnes handicapées.

Ces premières rentrées financières permettent d'acquérir le matériel emprunté pour démarrer et préparer la saison suivante. L'entreprise est créée et le projet prend forme.

### Quelques dates clés



# Spécificités point par point

## Une activité polyvalente centrée sur l'attelage

L'activité de l'entreprise, développée progressivement depuis 2011 au gré des opportunités et des contacts, s'articule aujourd'hui autour de 3 grands types d'activités :

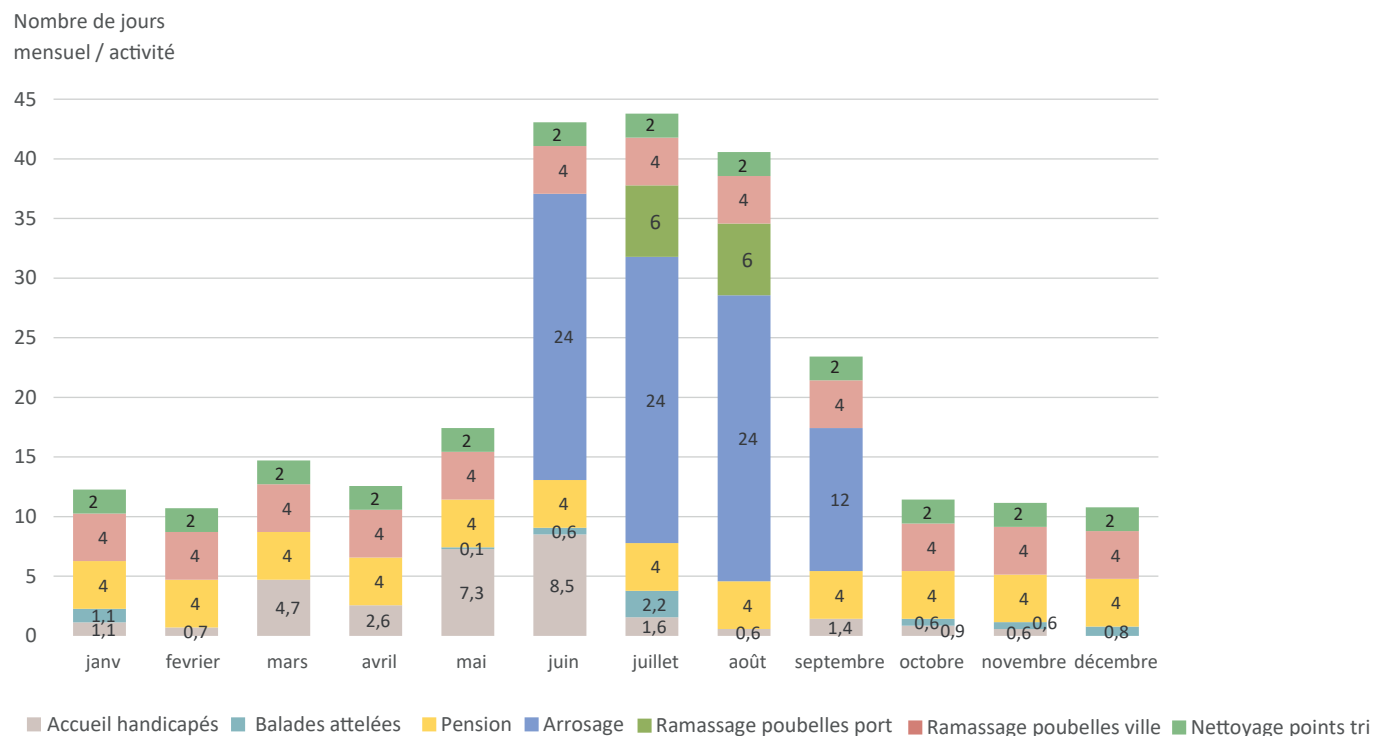
- Les services urbains attelés (ou cheval utilitaire)
- Des animations autour de l'attelage et du cheval
- La pension de chevaux

Bien qu'une partie de ces activités soit répartie sur l'année, le fort développement des activités touristiques, et urbaines (ramassage poubelles, points tri...) qui en découlent, génèrent un important pic d'activité estival, particulièrement en juillet août, nécessitant l'embauche de salariés du 1<sup>er</sup> juin au 15 septembre.

Tableau 1 : organisation des activités de l'entreprise sur l'année

	RÉPARTITION ANNUELLE DE L'ACTIVITÉ : SYSTÈME UTILITAIRE											
	janvier	février	mars	avril	mai	juin	juillet	août	septembre	octobre	novembre	décembre
Accueil handicapés												
Balades attelées												
Pensions												
Arrosage												
Ramassage poubelles port												
Ramassage poubelles ville												
Nettoyage des points de tris												

Graphique 1 : répartition mensuelle du travail en équivalent jours sur l'année (traduites en heures)



Ce graphique représente le temps de travail en équivalent jours par activité. La convention retenue est qu'une journée est égale à 7 heures de travail. Les heures de tous les intervenants (3 personnes en été) ont été prises en compte, ce qui explique un nombre de jours plus élevé en été, > à 40 jours.

## Cheval utilitaire

Assurés toute l'année pour certains et uniquement durant la saison estivale pour d'autres, les services urbains attelés représentent une part importante de l'activité de l'entreprise :

- **Arrosage des plates-bandes et zones fleuries** : du lundi au samedi du 1er juin au 15 septembre. Soit 6 heures de travail quotidien pour le cheval, le meneur et son aide, avec préparation et soins au cheval (habillage, déshabillage, alimentation, douche, boxes...).
- **Ramassage des poubelles du port et aux abords directs** : 3 fois par semaine en juillet et août représentant un travail quotidien de 3 heures.
- **Ramassage des poubelles de ville** : 1 fois par semaine durant toute l'année : 5 heures de travail quotidien meneur et cheval avec soins et préparation (gratuit l'été).
- **Nettoyage des points de tri sélectifs** (évacuation du verre brisé et objets déposés en dehors des containers, balayage...) : toute l'année 1 fois par semaine : 3 heures de travail quotidien.



Ces activités nécessitent l'emploi d'un matériel adapté, réalisé sur mesure. Une voiture utilitaire a été conçue pour s'adapter aux différentes activités :

- Pour l'arrosage, il permet de recevoir une cuve à eau de 1 000 litres avec l'ensemble des accessoires nécessaires à l'arrosage ;
- Sa benne basculante permet une vidange aisée et rapide de son contenu lorsqu'elle est utilisée pour le ramassage des poubelles et des points tri sélectif.

Ce matériel a été prévu pour être tracté par un seul cheval attelé (ou une paire) aux brancards par le biais des portes brancards de la sellette.

Tableau 2 : organisation hebdomadaire des activités de services urbains en été

	Lundi	Mardi	Mercredi	Jeudi	Vendredi	Samedi	Dimanche	Durée quotidienne
Arrosage								6 heures
Ramassage poubelles port								3 heures
Ramassage poubelles ville								3 heures
Nettoyage point tris								3 heures
Temps de travail quotidien	9 heures	6 heures	9 heures	9 heures	9 heures	6 heures		



### POINTS DE VIGILANCE

**Le cheval doit être capable de rester calme en toutes circonstances**

(forte circulation routière, bruit divers -motos, verre cassé, cris d'enfants-...), sans faire d'écarts ou de mouvements brusques.

Malgré ces aptitudes du cheval, **il est indispensable pour la meneuse de conserver une attention permanente pour éviter tout accident.** En effet, en raison de la forte fréquentation estivale et afin de limiter tout risque, la meneuse est systématiquement accompagnée d'une aide salariée pour la réalisation de ces activités durant cette période.

## Animation autour du cheval et balades attelées



**L'implantation sur le site depuis plus de 8 ans a permis à l'entreprise de fidéliser une clientèle autour de promenades en attelage.** Ces dernières vont de la traditionnelle animation de Noël en passant par la simple balade pour des groupes de personnes âgées après le repas annuel au restaurant :

- soit une vingtaine de prestations par an au total, pour environ 45 heures,
- 11 clients différents dont 2 établissements spécialisés dans l'accueil de personnes vieillissantes ou handicapées,
- de 1 à 9 fois par an selon les structures,
- tarifs variables en fonction du nombre de personnes et de la durée : de 22 à 24 €/h en dessous de 4 personnes et de 84 à 168 €/h au-delà de 4 personnes selon la durée.

**Des séances de découverte, initiation à la traction animale et au contact avec les chevaux sont également proposées :** ces activités (sorties en longe, pansage, nourrissage, jeux, câlins... et éventuellement balade en attelage) sont particulièrement appréciées des enfants porteurs d'un handicap. Elles représentent :

- 120 heures annuelles de travail pour 6 à 8 clients différents,
- 5 à 6 enfants accompagnés ou non de leurs parents, une fois par semaine ou quinzaine,
- 2 groupes de 6 adultes, hébergés en établissements spécialisés, viennent avec leurs accompagnateurs pour des balades attelées. 1 fois tous les 15 jours en alternance,
- séances de 1 à 2 heures.

Comme pour circuler en ville le choix du cheval pour ces pratiques est fortement lié à son tempérament nécessairement doux et posé. Les séances étant individuelles ou avec des accompagnants elles peuvent être conduites sans autre personnel que la responsable de structure qui dispose des chevaux et du matériel adapté :

- une wagonnette 10 places adaptée à l'accueil des personnes à mobilité réduite attelée en paire,
- une voiture Marathon pour les séances individuelles d'initiation,
- une carrière sécurisée,
- du matériel de harnachement commun aux autres activités.



## Pensions de chevaux

En plus de ces différentes activités, 5 à 6 chevaux sont présents toute l'année sur la structure en plus des 3 dédiés au travail.

5 chevaux sont pris en pension à l'année, la prestation variant de la pension travail (débouillage) au simple hébergement. La petite dizaine de chevaux est en extérieur toute l'année avec à disposition des boxes de prairie et du foin à volonté. Le manque de surfaces en herbe contraint à la mise à disposition quotidienne d'une balle de foin de 200 kg environ. Même si les quelques chèvres et brebis de compagnie en profitent également, ce poste représente une part importante des charges opérationnelles avec une consommation annuelle de 54 tonnes de matière sèche/an (foin). Le manque de possibilités de stockage contraint par ailleurs à commander du foin tous les 15 jours durant toute l'année.

Lorsqu'ils travaillent les chevaux sont complétés avec un mélange de concentré à raison de 1 litre avant et après le travail. Ce qui représente une consommation annuelle de 840 kg environ répartie sur les 3 chevaux ardennais au travail.



## Une organisation au cordeau et des compétences multiples

La superposition des différentes activités de traction assurées par l'entreprise durant les mois d'été et au cours de certaines journées nécessite d'organiser et de planifier le travail mais aussi la gestion du personnel, de la cavalerie et du matériel bien en amont. Afin de pouvoir assurer l'ensemble des prestations prévues, et très variables d'une journée à l'autre, le déroulement de chaque journée doit être anticipé en détail.

Cette situation exige de la part de la responsable de l'entreprise, des compétences dans de nombreux domaines autres que ceux de l'attelage et des soins aux chevaux. Elle doit notamment organiser l'ensemble du travail que ce soit sur l'année comme sur une même journée (organiser les parcours en fonction de leur difficulté et de la charge à tracter). Elle doit gérer sur le long terme l'état de sa cavalerie, la gestion des personnes travaillant avec elle, le suivi et l'entretien du matériel... Ceci tout en sachant repérer les aptitudes de ses différents chevaux et les renforcer de façon à pouvoir les spécialiser dans certaines tâches (accueil des enfants), tout en leur conservant une certaine polyvalence pour remplacer les chevaux au repos.

Cette organisation doit notamment permettre d'optimiser la gestion des 3 chevaux, de leurs efforts, de leurs temps de travail et de repos indispensables au sein de chaque journée comme durant la semaine de travail.

### TARIFS DES PENSIONS

Cheval de trait	235 € HT / mois
Cheval de selle	190 € HT / mois
Âne	95 € HT / mois
Débouillage	550 € HT (forfait)

# Quelques indicateurs de fonctionnement

## Résultats économiques

Chiffres globaux (compta clôture 31 mars 2019)

Produit brut total	89 220 €
Produit brut/UMO totale	69 163 €
Produit brut/équidé présent	9 913 €
Vente de produits	89 220 €
Dont produits de traction	80 842 €
Charges opérationnelles	15 421 €
Charges de structures (hors amortissements et frais financiers)	40 901 €
EBE/UMO	25 502 €
EBE/PB	37 %

Avec plus de 8 ans d'existence, l'entreprise a atteint son rythme de croisière, elle parvient à dégager un EBE/UMO de 25 502 € avec une très bonne efficacité économique de 37%. Même si les charges de structures sont un peu élevées et certains postes pourraient être réduits, l'EBE/PB ainsi qu'un revenu par cheval très élevé en comparaison d'autres structures de la filière, souligne un bon fonctionnement de l'entreprise.

## Impact environnemental, bien-être, social (travail, pénibilité)

Même si l'objet social de l'entreprise ne se définit pas par rapport à ces critères, ils n'en constituent pas moins des lignes directrices importantes.

Si proposer, grâce à la traction équine, des modalités alternatives de réalisation d'activités habituellement motorisées (ramassage des poubelles, arrosage...) et polluantes répond à une passion, cela répond également à une volonté d'agir directement en faveur l'environnement. Le cheval est en effet sans doute l'un des moyens les plus efficaces et les moins polluants de produire de l'énergie. La responsable souhaite également donner une bonne image de la traction équine afin de favoriser son développement. Plus globalement et dans la mesure du possible, l'entreprise cherche à minimiser ses impacts environnementaux : Le foin est acheté localement, la clientèle se situe principalement en périphérie du Lac et de nombreuses prestations sont réalisées sur place limitant ainsi fortement les déplacements motorisés.

**Le bien-être des animaux** est également une valeur forte pour cette entreprise. Tout est fait pour le favoriser. Les chevaux qu'ils travaillent ou qu'ils soient en pension ont tous la possibilité de contacts sociaux avec leurs congénères comme avec les humains. Ils circulent librement dans l'espace qui leur est dédié avec la possibilité de se mettre à l'abri. Ils sont suivis quotidiennement et disposent de foin et d'eau à volonté. Pour ceux qui travaillent, les journées sont limitées à 6 heures comprenant des pauses régulières, leur permettant de récupérer entre les phases plus actives. Les trois chevaux travaillent en alternance de façon à bénéficier de journées de repos durant la semaine. Ils sont complétés en fonction des efforts produits et une attention particulière est portée à leur santé (huiles essentielles, oligo-éléments, ostéopathie...).

**Le bien être des humains** n'est pas en reste. Si les journées de travail sont certes parfois longues et physiques, elles répondent à un choix de vie et apportent une satisfaction que n'importe quel emploi ne peut pas nécessairement fournir. La responsable a fait de sa structure un lieu de vie, accueillant diverses manifestations où se croisent de nombreuses personnes (bénévoles, amis, famille, salariées, stagiaires, passionnés ou professionnels de la traction...) dans une ambiance toujours conviviale.



# Analyse stratégique



## Forces

- Travail à proximité de la structure
- Facilité et rapidité de mise œuvre car tout est sur place : paddocks, carrière, sellerie, bureau, matériel, chevaux...
- Site bien délimité, sécurisé permettant de recevoir des groupes sur place, facilitant la venue de certains d'entre eux, comme les groupes de personnes handicapées
- Autonomie dans l'organisation du travail
- Fidélité de la clientèle
- Charges limitées liées à la mise à disposition des surfaces
- Compétences de la responsable et bon relationnel avec les clients
- Travail suivi et de qualité



## Faiblesses

- Situation foncière précaire
- Manque crucial de surfaces et forte pression immobilière bloquant toute possibilité d'acquisition
- Très forte saisonnalité du travail avec un important surcroît en été
- Partie importante du chiffre d'affaire dépendant d'un seul client
- Nombre de chevaux réduit pouvant engendrer des difficultés en cas d'indisponibilité d'un cheval



## Opportunités

- Traction équine appréciée car répond aux attentes du Développement Durable
- Intérêt actuel de la part des collectivités pour les apports de la traction au développement durable
- Intérêt très fort du public pour le cheval en ville surtout sur les sites touristiques
- Bonne image du cheval pour le public
- Faible concurrence
- Région très touristique



## Menaces

- Importante pression foncière
- Mise en péril de l'activité en cas d'arrêt de la mise à disposition des terrains et infrastructures
- Opposition de certains groupes d'opinion au travail des animaux



## Facteurs clés de réussite

- Un projet construit sur des valeurs
- Formation professionnelle ciblée et de qualité
- Un développement progressif
- Structure et matériel adaptés aux prestations développées
- Professionnalisme
- Qualité du relationnel de l'entrepreneuse, convivialité et authenticité
- Réseau relationnel
- Une grande motivation et passion pour la traction équine



### Regard d'entrepreneuse

*La Traction équine n'est pas un travail, c'est un projet de vie à part entière, basée sur le respect de l'environnement, le goût pour la relation à l'autre, homme ou cheval ; Bien sûr il ne faut pas compter ses heures et les journées sont parfois longues, mais c'est une passion de tous les jours, sans laquelle il vaut mieux ne pas se lancer.*



Ce travail a été réalisé par Laurent Maly de l'IFCE, dans le cadre du projet DOGESET et du Réseau national Économique de la Filière Équine

Contact : [sophie.boyer-lafaurie@idele.fr](mailto:sophie.boyer-lafaurie@idele.fr)

Document édité par l'Institut de l'Élevage – Avril 2021 -- Référence 0021602011

Mise en page : Katia Brulat (Institut de l'Élevage) - Crédit photos : Laurent Maly (IFCE)



Avec la contribution financière du compte d'affectation spéciale développement agricole et rural CASDAR  
MINISTÈRE DE L'AGRICULTURE ET DE L'ALIMENTATION  
L'État  
Équiter  
France

## RÉFÉRENCES - Réseau Économique de la Filière Équine

