

Les chiffres de l'insémination par l'éleveur, campagne 2025

Bilan des inséminations animales bovines en 2025





Collection

Résultats

Equipe de rédaction :

Sandra DOMINIQUE – Sophie MOUREAUX (Institut de l'Élevage)

Les chiffres de l'insémination par l'éleveur (IPE) en 2025

L'acte d'insémination réalisé directement par l'éleveur au sein de son troupeau est une pratique qui se développe. La popularité croissante de cette pratique est en lien avec l'augmentation de la taille des troupeaux et avec la volonté des éleveurs de piloter de façon autonome la reproduction de leurs animaux, tant en réduisant le coût des mises en place, qu'en maîtrisant l'acte technique.

Une plaquette éditée par l'Institut de l'Élevage en 2017 précise quelles sont les règles du jeu pour les éleveurs qui choisissent de réaliser les inséminations des femelles de leurs troupeaux par eux-mêmes.

Ce document présente l'analyse de l'activité insémination (IA) dans les élevages qui pratiquent l'insémination par l'éleveur (IPE) pour les IA mises en place pendant la **campagne 2025 du 01/10/2024 au 30/09/2025**.

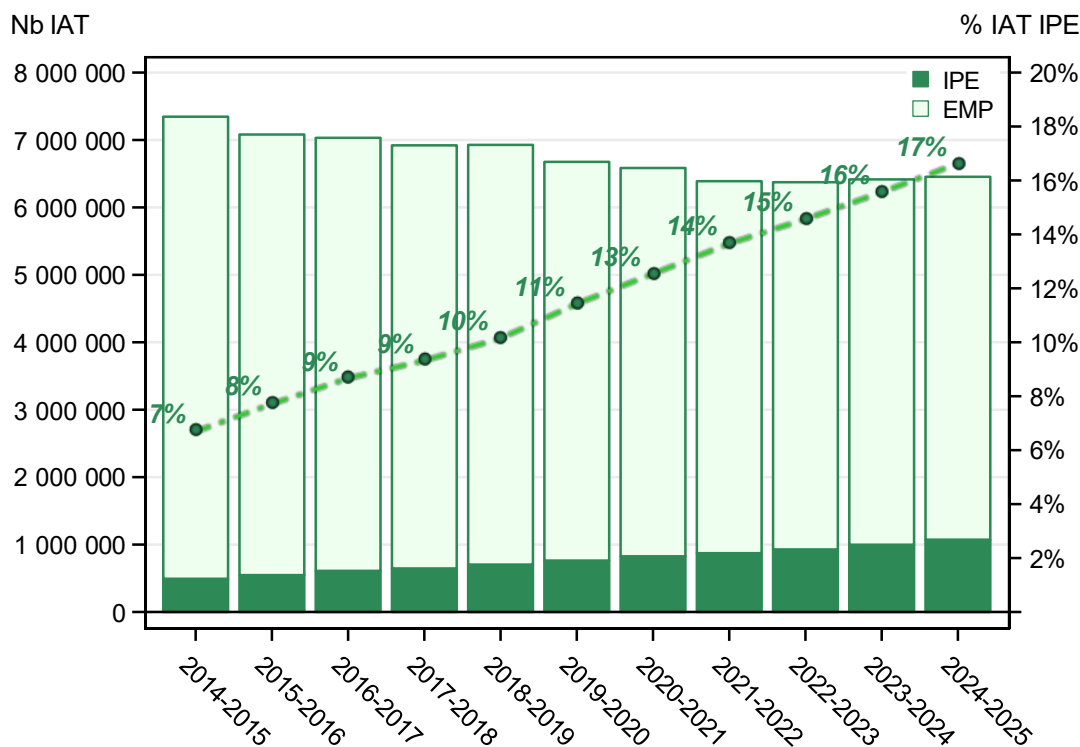
VOLUME ET EVOLUTION DES INSEMINATIONS PAR L'ELEVEUR

Ça y est, durant la campagne 2025 on a dépassé le million d'inséminations (1 072 276) réalisées par les éleveurs inséminateurs !

Cette activité représente **17% de l'ensemble des IA totales (IAT)** mises en place en France.

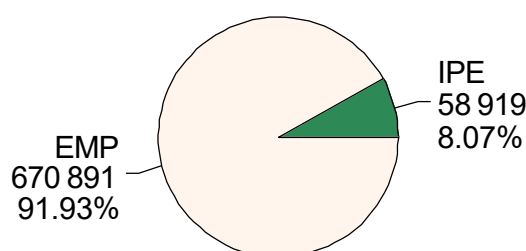
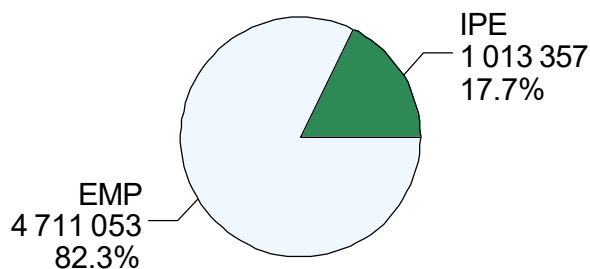
La part d'inséminations totales IPE a augmenté de **+1.1%** par rapport à la campagne 2024.

Evolution de la proportion d'IAT IPE par campagne



Femelles laitières

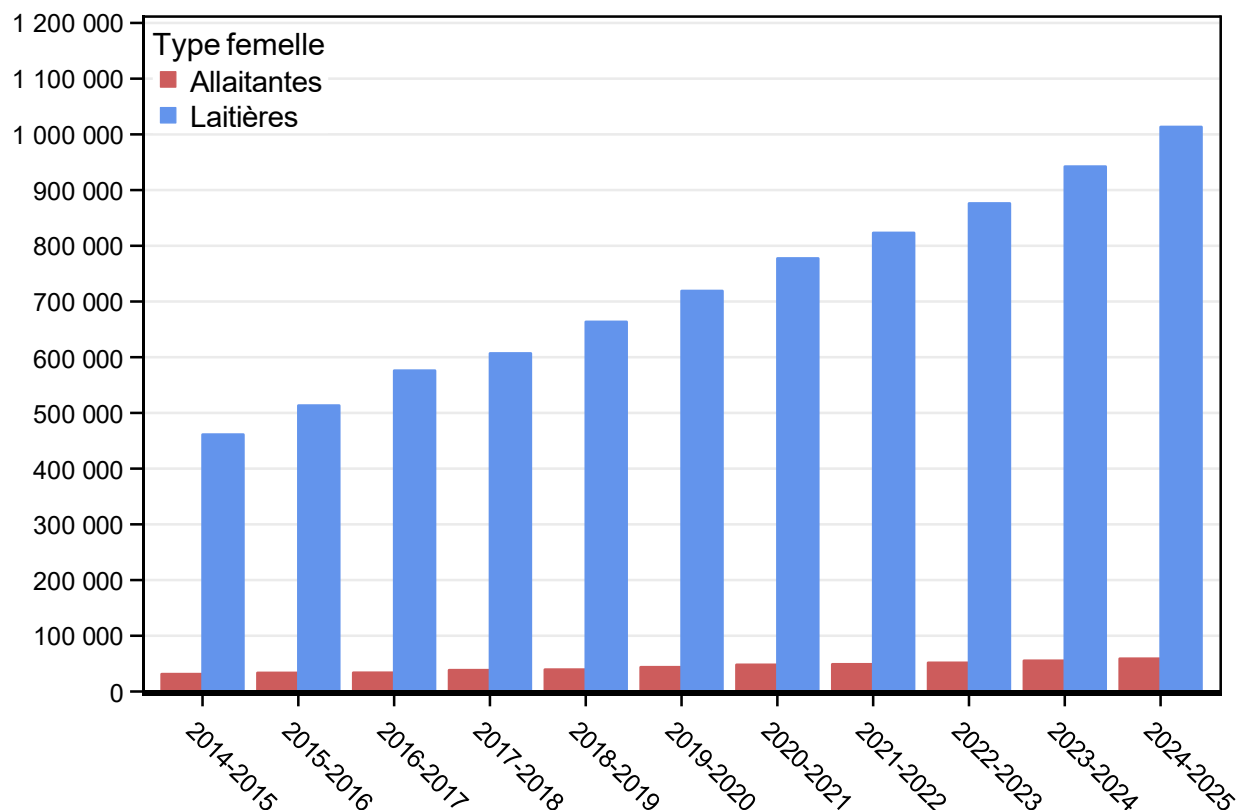
Femelles allaitantes



On dénombre 18% d'inséminations sur femelles laitières en IPE contre 8% chez les femelles allaitantes.

Evolution du volume d'IAT IPE par type de femelle et campagne

Nb IAT IPE



IAT IPE	Femelles			
	Laitières		Allaitantes	
	Nb IPE	% IPE	Nb IPE	% IPE
2014-2015	461 189	7%	31 212	4%
2015-2016	513 259	8%	33 431	4%
2016-2017	575 899	9%	33 708	4%
2017-2018	606 862	10%	38 322	5%
2018-2019	663 462	11%	39 332	5%
2019-2020	718 950	12%	43 635	6%
2020-2021	777 331	13%	47 923	6%
2021-2022	823 140	15%	48 913	7%
2022-2023	876 058	16%	51 514	7%
2023-2024	942 210	17%	55 238	8%
2024-2025	1 013 357	18%	58 919	8%

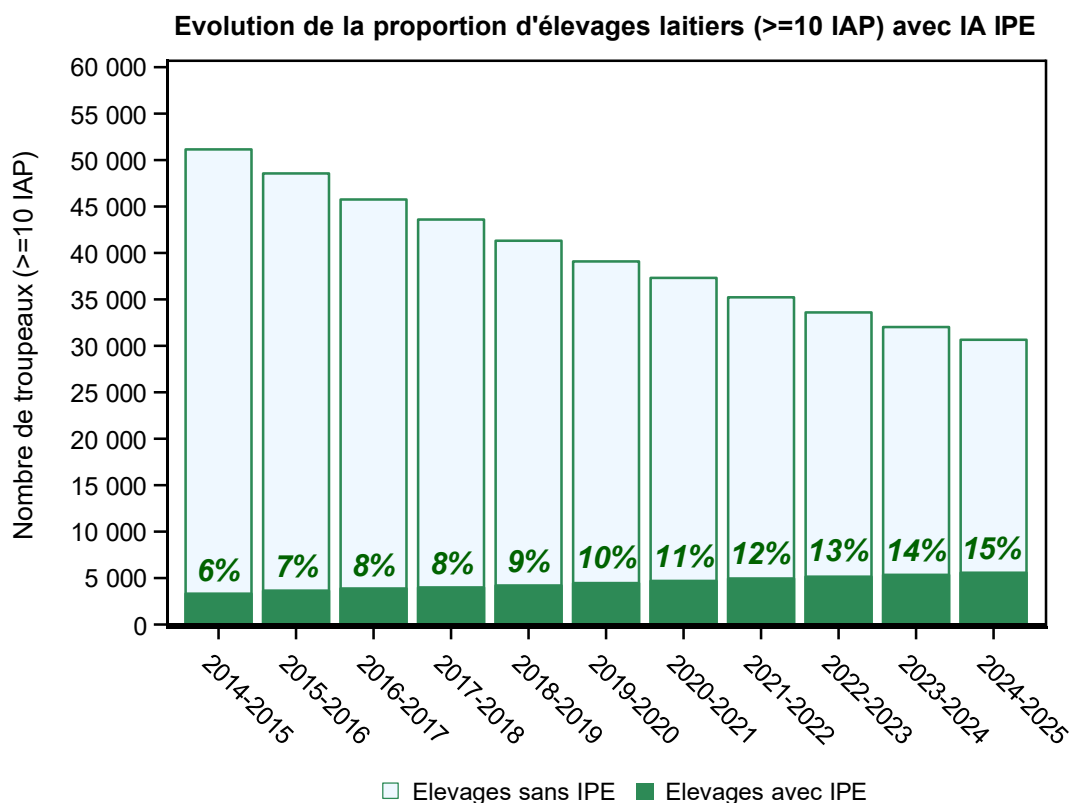
On constate que parmi les inséminations IPE, la majorité (95%) est réalisée sur des femelles laitières.

La forte évolution des inséminations IPE est dû au volume réalisé sur femelles laitières. **En 10 ans, le nombre d'inséminations totales IPE sur femelles laitières a été multiplié par 2.** La campagne 2025 montre une évolution du nombre d'IAT IPE de **+8.0% par rapport à la campagne précédente.** L'insémination par l'éleveur gagne toujours du terrain.

Le volume d'IPE chez les femelles allaitantes est faible mais la progression sur 10 ans est aussi importante (x 2). Depuis plusieurs années le volume d'IA IPE augmente progressivement en race allaitante. La dernière campagne 2025 a connu une augmentation de +7.0% par rapport à la campagne précédente.

TYPOLOGIE DES ELEVAGES UTILISANT L'INSEMINATION PAR L'ELEVEUR

Elevages laitiers IPE



Au cours de la campagne 2025, 36 224 troupeaux laitiers ont réalisé au moins 10 IAP. Parmi ces élevages, 5 571 ont enregistré des inséminations IPE. Les élevages avec IA IPE représentent 15% des élevages laitiers qui pratiquent l'insémination sur femelles laitières en 2025.

Répartition des élevages en fonction de leur part d'utilisation de l'IPE

Proportion IAT IPE	Nb élevages	% élevages	Nb élevages cumulés	% élevages cumulés
1% - 19%	290	5%	290	5%
20% - 49%	256	5%	546	10%
50% - 79%	381	7%	927	17%
80% - 99%	1 299	23%	2 226	40%
100%	3 345	60%	5 571	100%

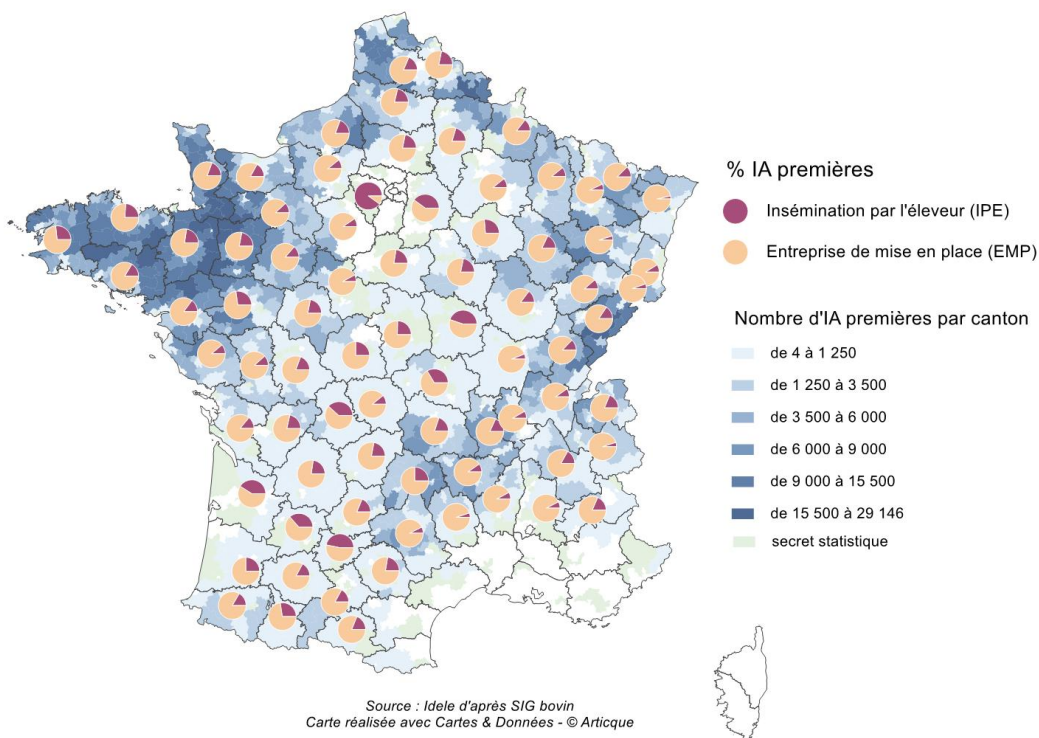
Pour 60% des élevages avec IPE sur femelles laitières, la pratique de l'IPE est exclusive. La majorité des éleveurs qui réalisent des IPE ne font donc plus appel à l'entreprise de mise en place (EMP).

Quelques éleveurs appellent encore l'inséminateur pour quelques-unes de leurs inséminations (week-end, période de l'année, types de femelles, ...).

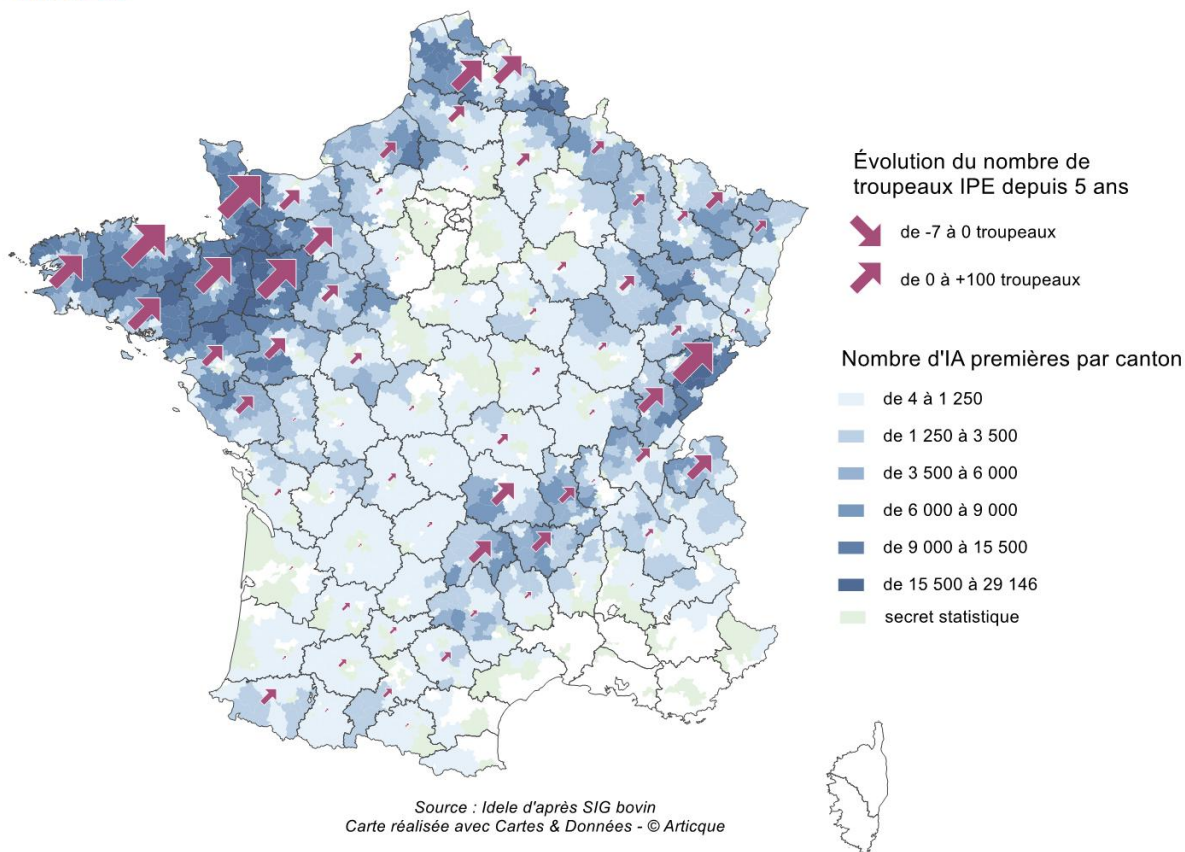
Enfin, seuls 10% des éleveurs réalisent moins de la moitié de leurs inséminations en IPE. On peut émettre l'hypothèse que ce sont des élevages en cours de transition vers l'IPE ou que c'est un choix de l'éleveur de n'inséminer que quelques femelles de cette façon, par rapport à l'organisation du travail par exemple.



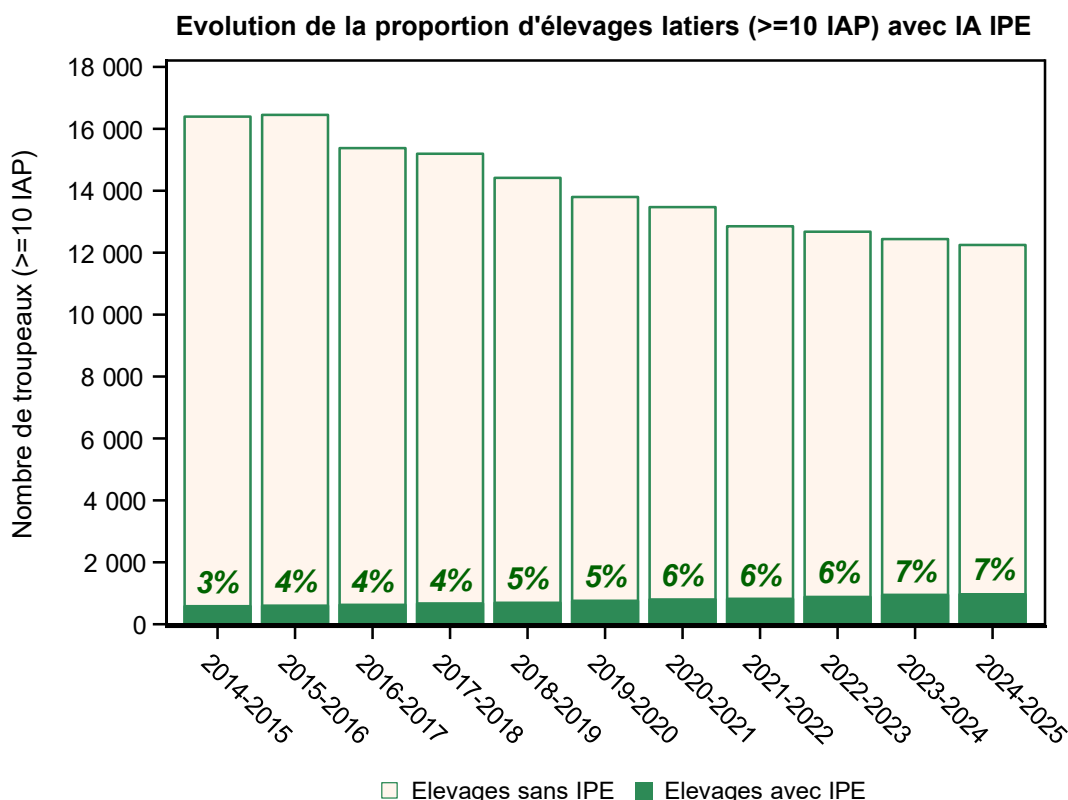
Part d'IA premières sur femelles laitières mises en place par l'éleveur (IPE) par département, campagne 2024-2025



Évolution du nombre de troupeaux laitiers IPE entre 2020 et 2025



Elevage allaitants IPE



Au cours de la campagne 2025, 13 216 troupeaux allaitants ont réalisé au moins 10 IAP. Parmi ces élevages, 967 ont enregistré des inséminations IPE. Les élevages avec IA IPE représentent 7% des élevages allaitants qui pratiquent l'insémination en 2025.

Répartition des élevages en fonction de leur part d'utilisation de l'IPE

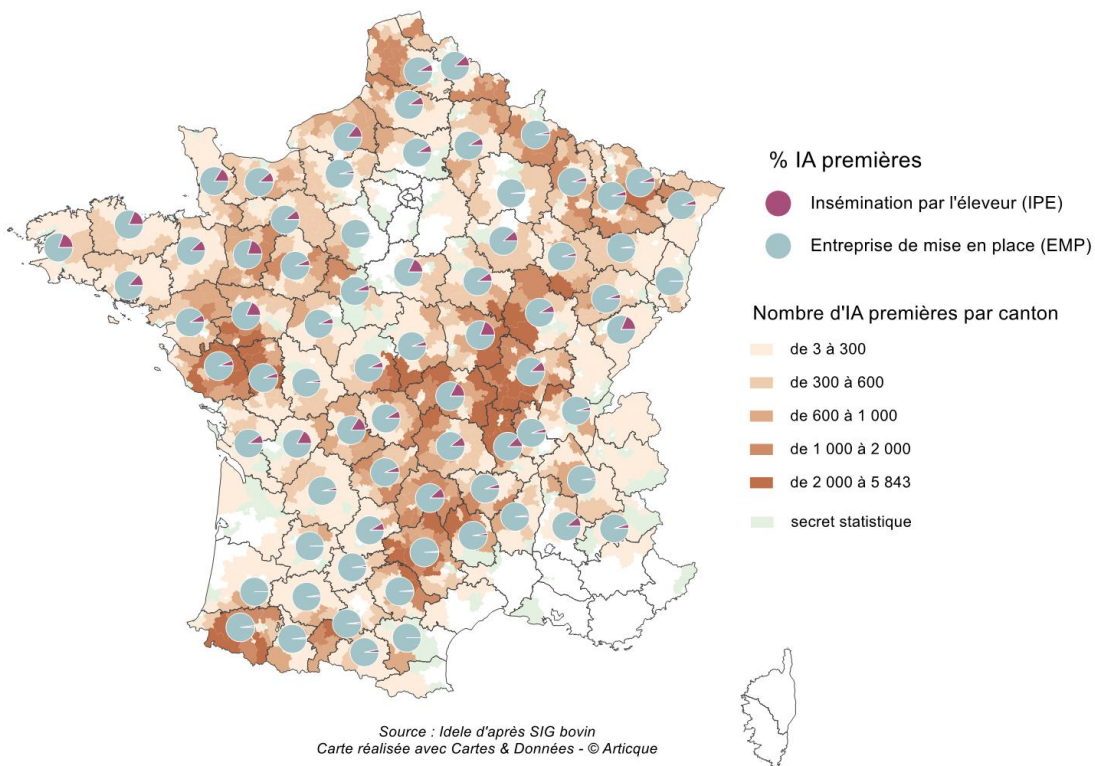
Proportion IAT IPE	Nb élevages	% élevages	Nb élevages cumulés	% élevages cumulés
1% - 19%	38	4%	38	4%
20% - 49%	36	4%	74	8%
50% - 79%	50	5%	124	13%
80% - 99%	129	13%	253	26%
100%	714	74%	967	100%

Pour 74% des élevages avec IPE sur femelles allaitantes, la pratique de l'IPE est exclusive. La majorité des éleveurs qui réalisent des IPE ne font donc plus appel à l'entreprise de mise en place (EMP). Le reste des élevages se partage sur les autres catégories.

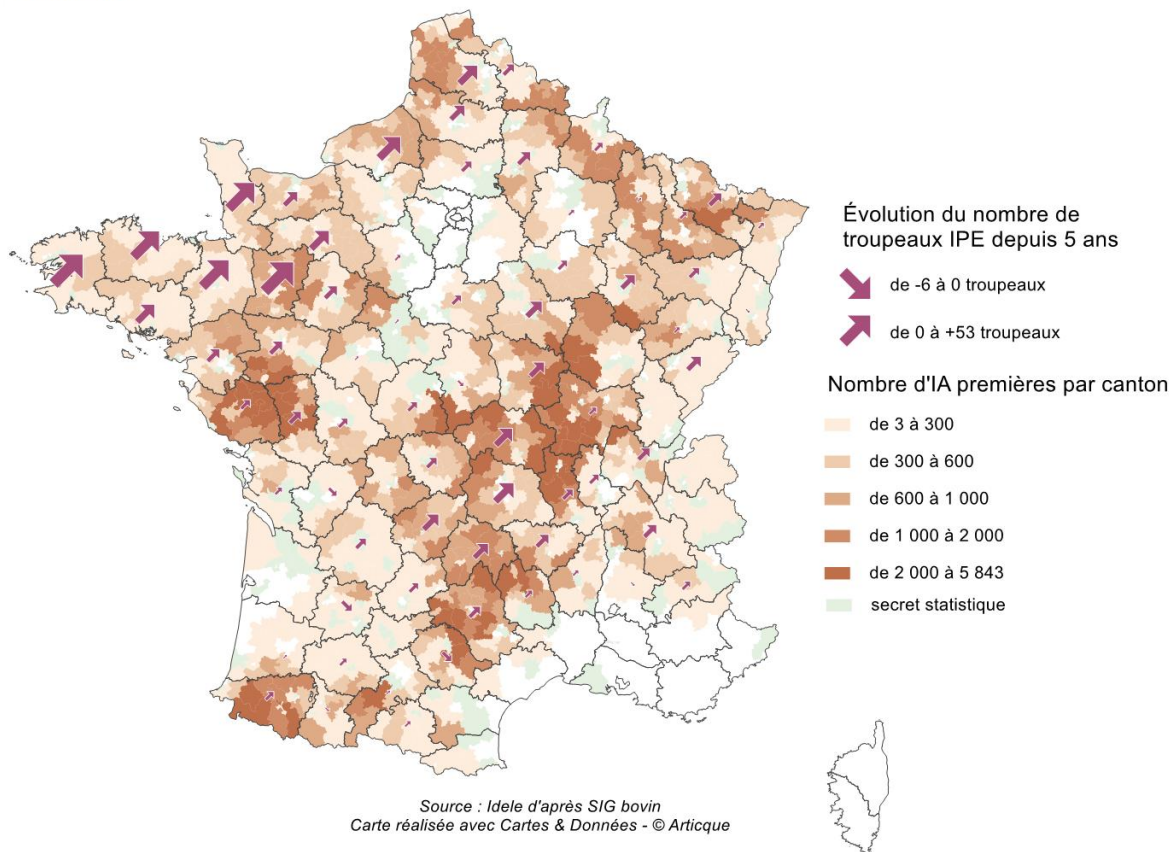
Le fait que la proportion d'élevages allaitants avec une stratégie de vêlages groupés soit plus forte que chez les laitiers peut expliquer ce pourcentage plus élevé d'éleveurs 100% IPE chez les allaitants : inséminations groupées sur une période courte, organisation du travail...



Part d'IA premières sur femelles allaitantes mises en place par l'éleveur (IPE) par département, campagne 2023-2024



Évolution du nombre de troupeaux allaitants IPE entre 2020 et 2025



COMPARAISON DE L'ACTIVITE DES ENTREPRISES DE MISE EN PLACE ET DES ELEVEURS INSEMINATEURS

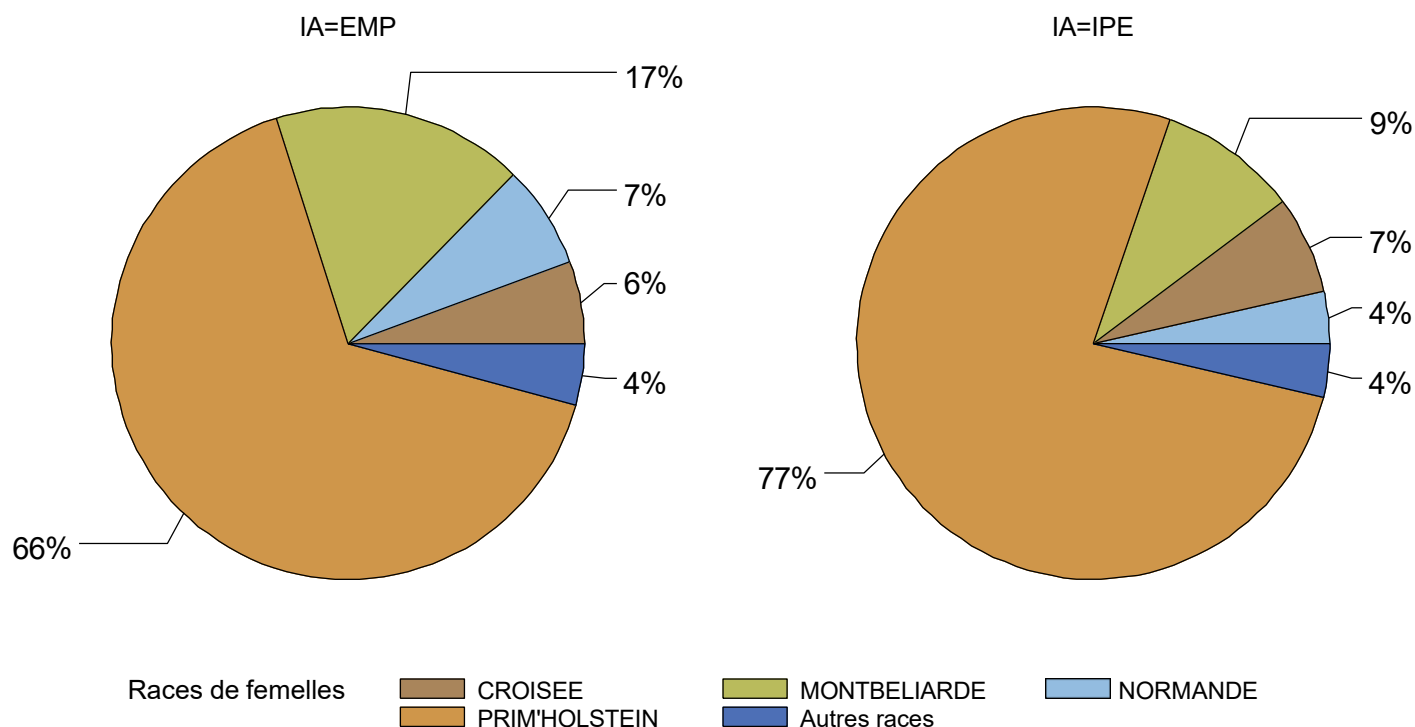
Répartition de la mise en place des IA en 2025		EMP		IPE		Tout	
		IAP	IAT	IAP	IAT	IAP	IAT
Laitières	Génisse	604 335	1 051 107	130 991	222 242	735 326	1 273 349
	Vache	1 812 124	3 659 946	391 740	791 115	2 203 864	4 451 061
	Toutes femelles	2 416 459	4 711 053	522 731	1 013 357	2 939 190	5 724 410
Allaitantes							
	Génisse	165 521	239 643	14 492	20 202	180 013	259 845
	Vache	300 759	431 248	28 226	38 717	328 985	469 965
	Toutes femelles	466 280	670 891	42 718	58 919	508 998	729 810
Total		2 882 739	5 381 944	565 449	1 072 276	3 448 188	6 454 220

Evolution par rapport à 2024 du volume d'IA en fonction de sa mise en place

	EMP		IPE	
	IAP	IAT	IAP	IAT
Femelles				
Allaitantes	-1.1%	-0.1%	+5.0%	+6.7%
Laitières	-1.8%	-0.7%	+6.0%	+7.6%
TOUTES	-1.7%	-0.7%	+5.9%	+7.5%

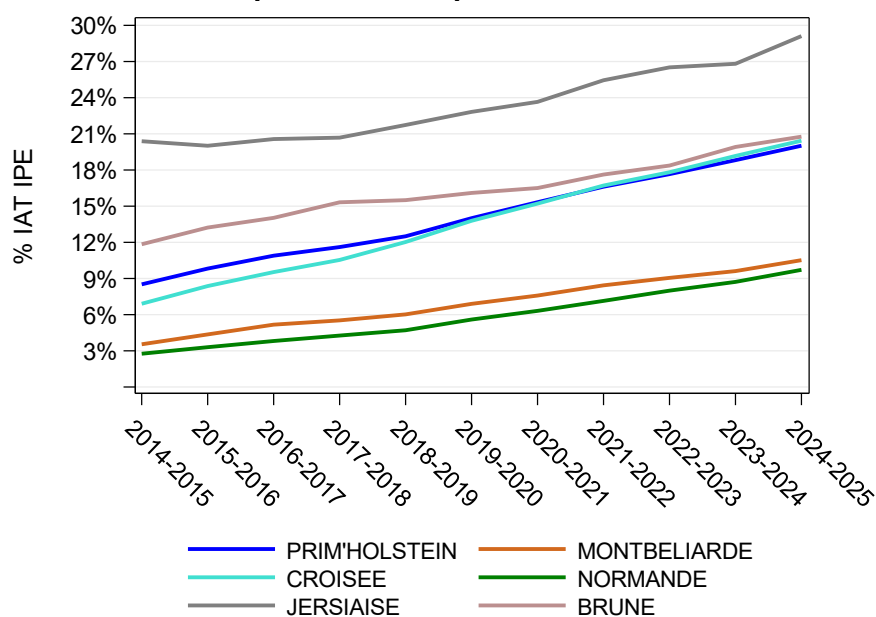
PLACE DES INSEMINATIONS IPE PAR RACE DE FEMELLES

Races de femelles laitières



La répartition des races de femelles inséminées par EMP ou IPE est légèrement différente. La part représentée par les Prim'holstein est plus forte chez les IPE tandis que la proportion de Montbéliarde et de Normande est divisée par deux.

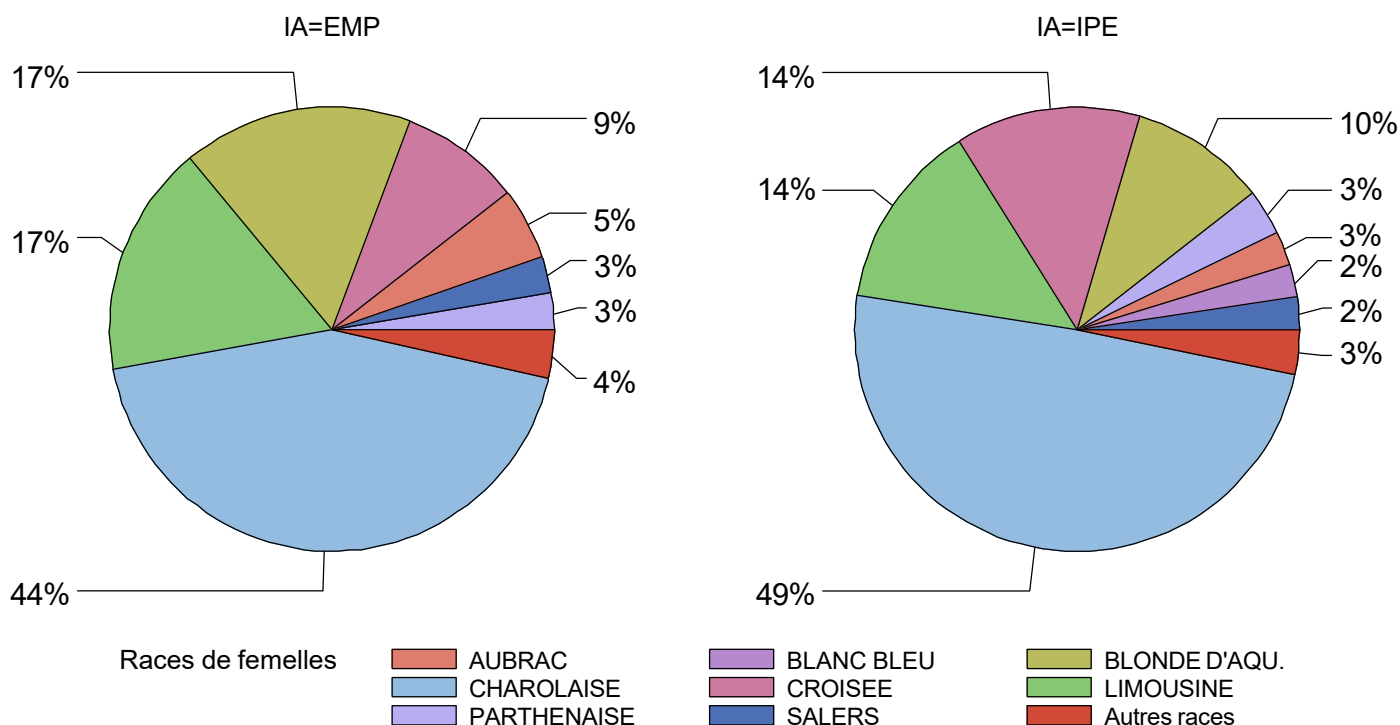
Evolution de la part d'IAT IPE par race de femelles laitières



Races femelles laitières	Nb IAT IPE 2025	% IAT IPE 2025
PRIM'HOLSTEIN	776 315	20%
MONTBELIARDE	95 650	11%
CROISEE	68 227	20%
NORMANDE	35 725	10%
JERSIAISE	11 931	29%
BRUNE	9 092	21%
ABONDANCE	4 954	9%
PIE-ROUGE	4 829	18%
SIMMENTAL FR.	4 453	11%
TARENTEISE	1 052	6%
VOSGIENNE	136	3%

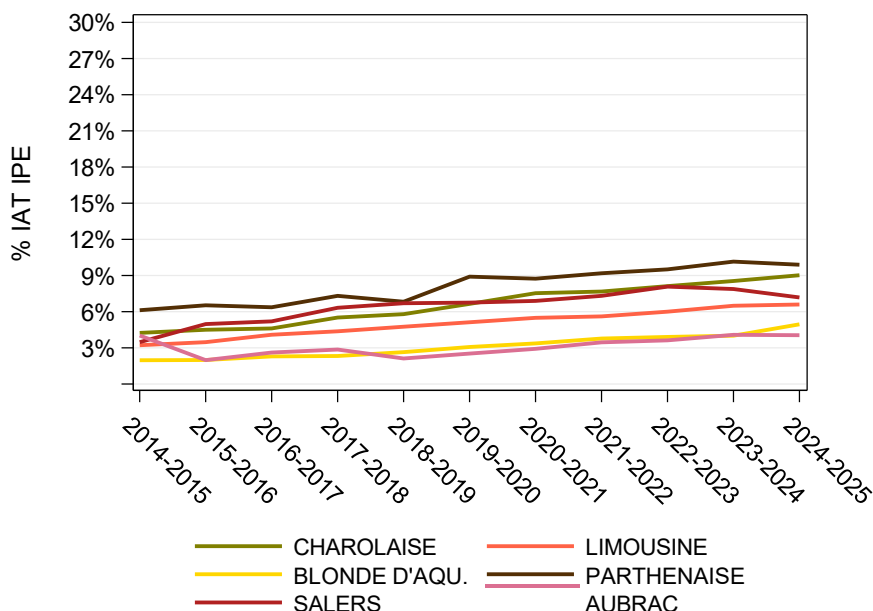
Parmi les races de femelles laitières, celles utilisant le plus l'IPE en proportion sont : JERSIAISE avec 29% de ses inséminations en IPE, BRUNE (21%) et CROISEE (20%).

Races de femelles allaitantes



La répartition des races de femelles allaitantes inséminées par EMP ou IPE est légèrement différente. La part représentée par les Charolaises est plus forte chez les IPE tandis que la proportion de Blonde d'Aquitaine est divisée par deux.

Evolution de la part d'IAT IPE par race de femelles allaitantes

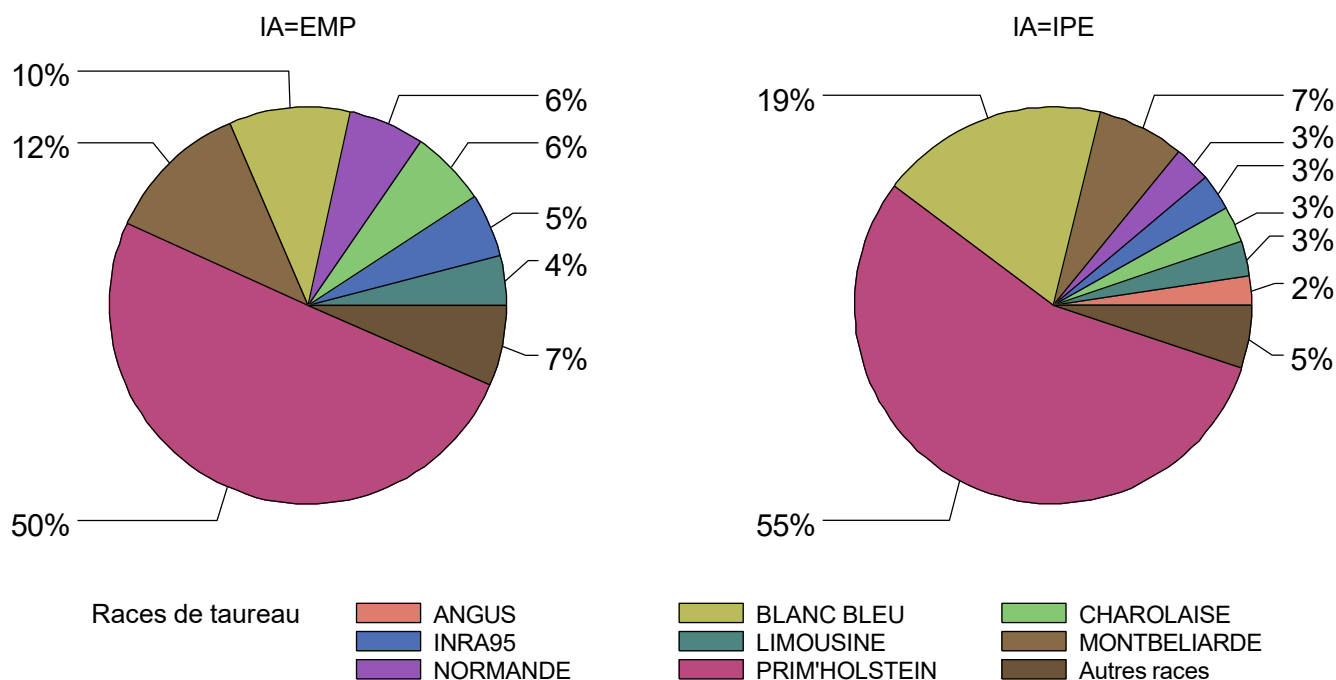


Races femelles allaitantes	Nb IAT IPE 2025	% IAT IPE 2025
CHAROLAISE	28 969	9%
LIMOUSINE	8 017	7%
BLONDE D'AQU.	5 855	5%
PARTHENAISE	1 946	10%
AUBRAC	1 479	4%
BLANC BLEU	1 377	21%
SALERS	1 376	7%
ROUGE DES PRES	769	9%
ANGUS	582	19%
GASCONNE	137	4%
BAZADAISE	30	2%

Parmi les races de femelles allaitantes, celles utilisant le plus l'IPE en proportion sont : BLANC BLEU avec 21% de ses inséminations en IPE, ANGUS (19%) et CROISEE (12%).

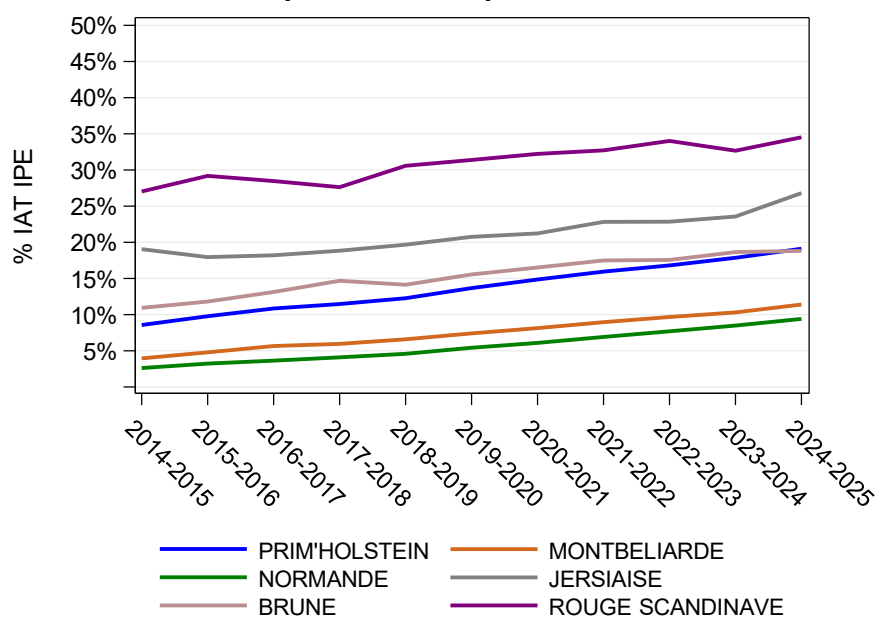
UTILISATION DIFFERENCIEE DES RACES DE TAUREAUX PAR EMP/IPE

Races de taureau utilisées sur femelles laitières



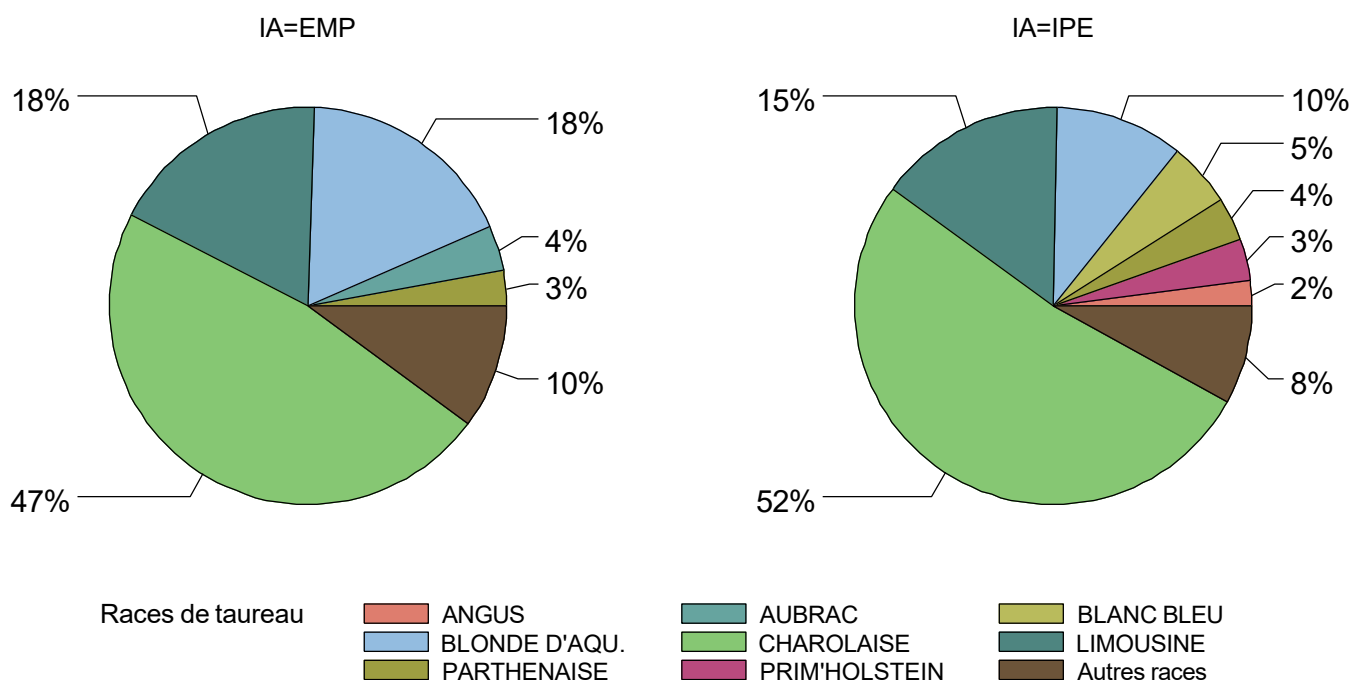
La part des taureaux Blanc bleu double sur les volumes d'inséminations IPE sur femelles laitières par rapport aux inséminations par EMP. La part des taureaux Prim'holstein augmente aussi pour les IA IPE. Cela laisse moins de place pour les taureaux d'autres races laitières (Montbéliarde, Normande, ...) mais aussi pour les IA en croisement viande (proportion de taureaux Charolais moins élevé en IPE).

Evolution de la part d'IAT IPE par race de taureaux laitiers



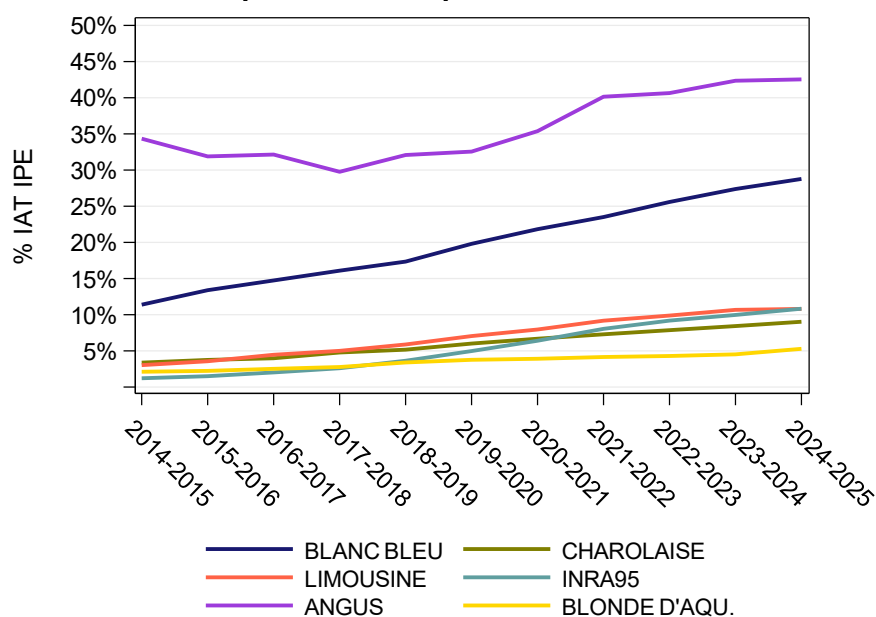
Races taureaux laitiers	Nb IAT IPE 2025	% IAT IPE 2025
PRIM'HOLSTEIN	560 518	19%
MONTBELIARDE	71 832	11%
NORMANDE	30 688	9%
JERSIAISE	9 824	27%
BRUNE	9 388	19%
SIMMENTAL FR.	7 583	15%
ROUGE SCANDINAVE	5 555	35%
PIE-ROUGE	5 489	14%
ABONDANCE	4 136	11%
VOSGIENNE	1 170	5%
TARENTEISE	960	7%

Races de taureau utilisées sur femelles allaitantes



Chez les femelles allaitantes, la proportion de taureaux de race Charolaise est plus élevée chez les IA IPE. Toutefois, la part des taureaux Parthenais est divisée par 2 chez les IPE et les taureaux Aubrac ne sont pas présents sur le graphique (< 2% des IA IPE sur femelles allaitantes).

Evolution de la part d'IAT IPE par race de taureaux allaitants

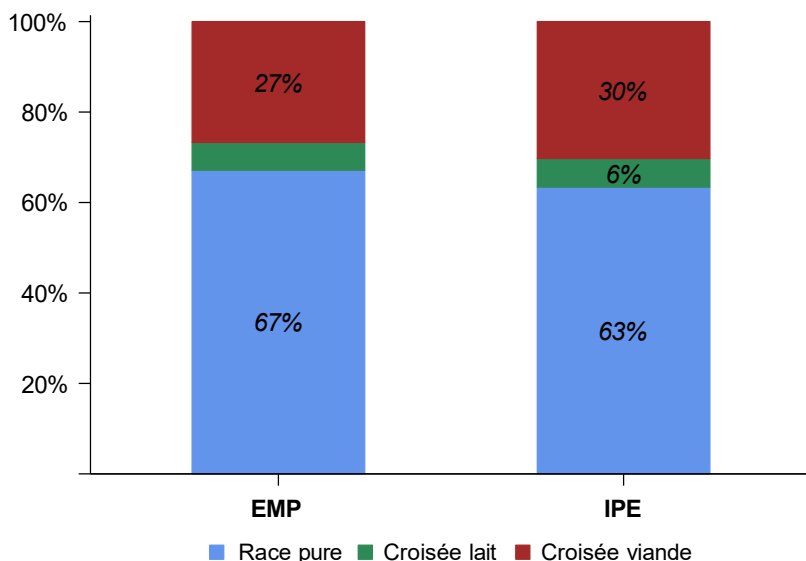


Races taureaux allaitants	Nb IAT IPE 2025	% IAT IPE 2025
BLANC BLEU	191 056	29%
CHAROLAISE	60 263	9%
LIMOUSINE	37 842	11%
INRA95	30 549	11%
ANGUS	25 189	43%
BLONDE D'AQU.	7 291	5%
PARTHENAISE	3 105	10%
AUBRAC	1 523	5%
SALERS	1 478	8%
ROUGE DES PRES	791	9%
GASCONNE	155	5%
BAZADAISE	62	1%

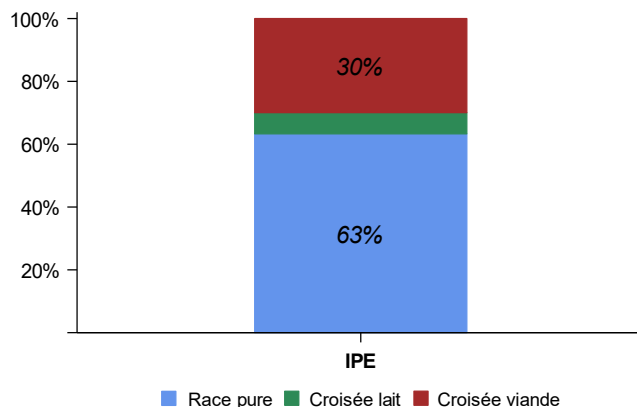
STRATEGIES DE REPRODUCTION DES ELEVEURS IPE

Quels croisements ?

Quelle proportion de croisement sur femelles laitières ?

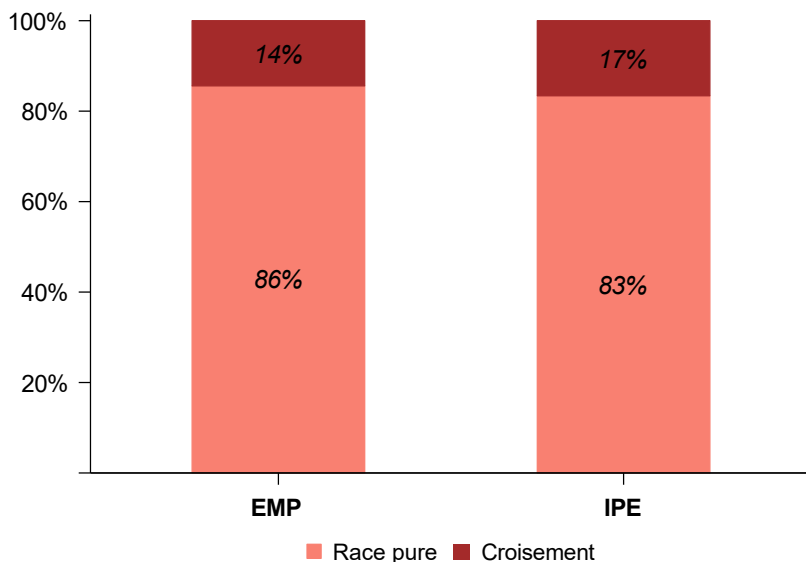


Zoom sur les cheptels avec 100% IA IPE et >= 10 IAP

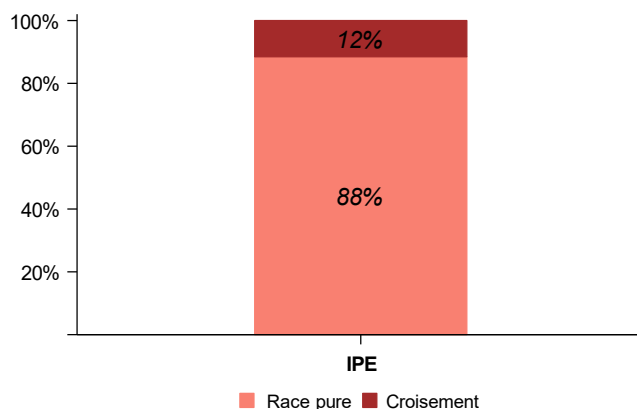


Parmi l'ensemble des inséminations IPE, 30% sont des IA en croisement viande et 6% sont des croisements avec d'autres taureaux laitiers. La proportion de croisement viande est légèrement plus forte chez les IA IPE. Si on zoome sur les inséminations réalisées dans les cheptels de plus de 10 IA qui sont 100% IPE, nous n'observons pas de différence par rapport à l'ensemble des IA IPE.

Quelle proportion de croisement sur femelles allaitantes ?



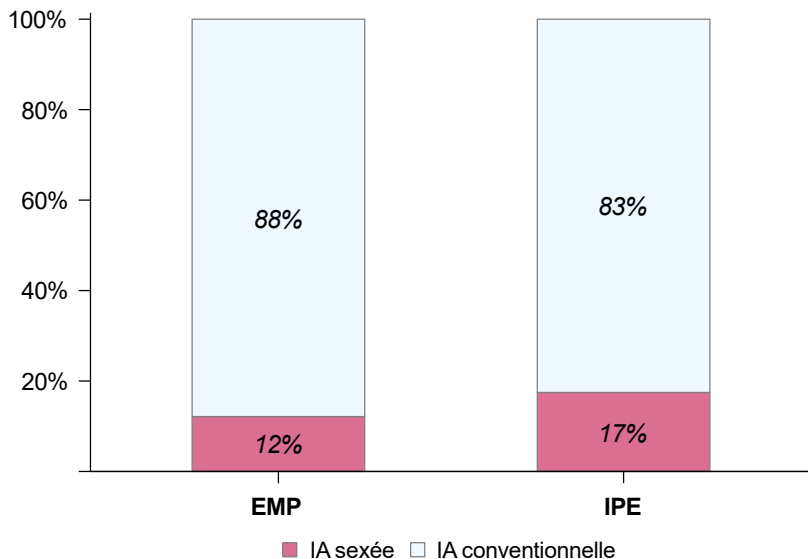
Zoom sur les cheptels avec 100% IA IPE et >= 10 IAP



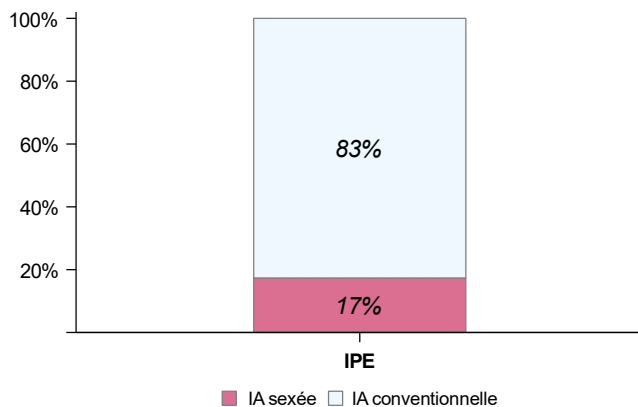
Parmi l'ensemble des inséminations IPE sur femelles allaitantes, 17% sont des IA en croisement. La proportion de croisement viande est identique entre les IA EMP et IPE. Si on zoome sur les inséminations réalisées dans les cheptels de plus de 10 IA qui sont 100% IPE, la part de race pure est plus forte.

Quelle utilisation de la semence sexée ?

Quelle proportion de semence sexée sur femelles laitières ?

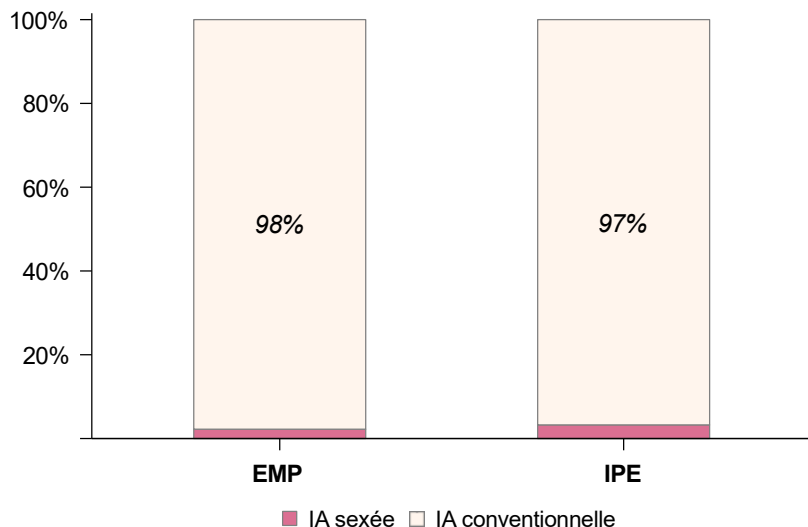


Zoom sur les cheptels avec 100% IA IPE et >= 10 IAP

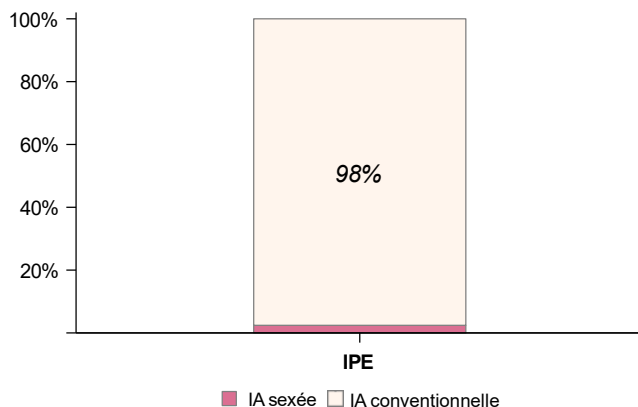


Parmi l'ensemble des inséminations IPE, 17% sont des IA en semence sexée. La proportion de semence sexée est sensiblement identique entre les IA IPE et EMP. Si on zoome sur les inséminations réalisées dans les cheptels de plus de 10 IA qui sont 100% IPE, nous n'observons pas de différence par rapport à l'ensemble des IA IPE.

Quelle proportion de semence sexée sur femelles allaitantes ?



Zoom sur les cheptels avec 100% IA IPE et >= 10 IAP



Parmi l'ensemble des inséminations IPE sur femelles allaitantes, 3% sont des IA en semence sexée. La proportion de semence sexée est sensiblement identique entre les IA EMP et IPE. Si on zoome sur les inséminations réalisées dans les cheptels de plus de 10 IA qui sont 100% IPE, on n'observe pas de différence.

DELAI D'ENREGISTREMENT DES INSEMINATIONS

Pour assurer la traçabilité de la semence des reproducteurs, la réglementation demande que les entreprises de mise en place déclarent les IA dans le SIG dans un délai de deux semaines et les éleveurs inséminant au sein de leur troupeau dans un délai d'un mois.

Le plus souvent les éleveurs IPE enregistrent leurs inséminations dans le SIG via l'Etablissement départemental de l'Elevage (EdE) de leur zone.

On constate un délai d'enregistrement des IA hors-délai plus fréquent chez les éleveurs IPE.

Pour préciser les délais d'apport dans le SIG, à partir du fichier des IA réalisées en 2025, on mesure le délai entre la date de l'acte d'IA et la date de l'enregistrement (date de création - date d'IA).

Délai moyen et percentile90 des apports d'IA dans le SIG par type d'opérateurs IA

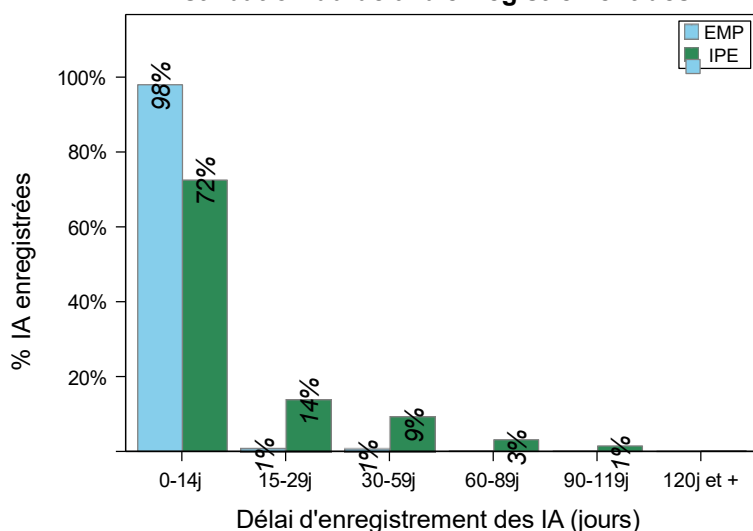
Catégorie	Nb IA	Délai moy (j)	Ecart-type (j)	Percentile90 (nb jours pour enregistrer 90% des IA)
EMP	5 397 745	1.8	7.0	3
IPE	1 083 759	12.8	21.5	38
TOT	6 481 504	3.7	11.6	6

Pour l'ensemble des inséminations réalisées sur la campagne 2025 et enregistrées avant le 15/01/2025, le délai moyen est de 4 jours. Le délai moyen d'enregistrement dans le SIG des éleveurs IPE est de 13 jours, il tend à se réduire sur les dernières campagnes. Néanmoins, si l'on observe le percentile90, il a fallu 38 jours pour que 90% des inséminations soient enregistrées. Une marge d'amélioration existe donc dans les départements où ces écarts sont les plus importants.

Cinétique d'apport des IA dans le SIG par catégorie d'opérateurs IA

Catégorie	Délai d'enregistrement des IA (jours)					
	0-14j	15-29j	30-59j	60-89j	90-119j	120j et +
EMP	98%	1%	1%			
IPE	72%	14%	9%	3%	1%	
Tout	94%	3%	2%	3%	1%	

Distribution du délai d'enregistrement des IA



En 2025, on constate que 14% des IA IPE sont déclarées hors-délai, c'est-à-dire au-delà des 30 jours réglementaires. Pour ces IA, ce laps de temps correspond à un intervalle dans lequel une IA de retour aurait potentiellement pu être effectuée (dans 6% des cas plusieurs retours).

Cela souligne l'impossibilité d'interprétation des taux de non-retour selon le type d'opérateur IPE et EMP.

Malgré ces points, les incitations faites auprès des éleveurs pour qu'ils enregistrent les IA dans le temps réglementaire requis de 1 mois, semblent porter leurs fruits.

Il est primordial de respecter ce délai de 1 mois pour déclarer ses IA, celles qui sont enregistrées au-delà de cette période sont déclassées et ne contribuent pas à la certification des filiations des veaux qui en sont issus.



Collection
Résultats

Edité par :
l'Institut de l'Élevage
149 rue de Bercy
75595 Paris Cedex 12
www.idele.fr
Avril 2026

Dépôt légal :
2e trimestre 2026
© Tous droits réservés
À l'Institut de l'Élevage
Réf. 0026 203 003
ISSN 1773-4738



Les chiffres de l'insémination par l'éleveur, campagne 2025

Bilan des inséminations animales bovines en 2025

Ce document présente les principales statistiques des inséminations mises en place par les éleveurs inséminateurs (IPE) sur la campagne 2024-2025.

Durant cette campagne, on comptabilise près de 6 500 000 inséminations totales mises en place dont 17% concernent des inséminations IPE : on a dépassé le million d'IA !

L'évolution de la part d'inséminations IPE est positive depuis maintenant plusieurs années, grapillant environ 1% de plus par an.

La grande majorité des inséminations IPE sont mises en place sur femelles laitières.

Retrouvez dans ce document la typologie des inséminations réalisées : race pure/croisement, répartition sur le territoire, évolution de l'activité, par race de femelle et de taureau...

Avec le soutien financier de :

Avec la contribution financière du compte d'affectation spéciale développement agricole et rural CASDAR



MINISTÈRE DE L'AGRICULTURE DE LA SOUVERAINÉTÉ ALIMENTAIRE ET DE LA FORÊT

Le service de l'État

La responsabilité du ministère en charge ne saurait être engagée

Contact :

sandra.dominique@idele.fr
sophie.moureaux@idele.fr

Avril 2026
Réf. 0026 203 003
ISSN 1773-4738
www.idele.fr

