



Compte-rendu d'activité 2025

Filière caprine

L'Institut de l'Élevage accompagne les acteurs de la filière caprine en leur fournissant des solutions techniques et des analyses en matière de zootechnie, économie, gestion sanitaire, transformation fromagère et environnement. Plus de 30 collaborateurs sont mobilisés.



L'élaboration du programme d'activité développé par l'Institut de l'Élevage pour la filière caprine s'appuie sur les orientations définies par la commission de filière caprine présidée par Laurent Balmelle (Administrateur de la FNEC, Président de Cap'Pradel et éleveur caprin et fromager fermier en Ardèche). Ce comité réunit des représentants des producteurs, des interprofessions, de l'administration, des acteurs techniques ou du développement agricole.

ÉCONOMIE DE LA FILIÈRE

Contact : virginie.herve-quartier@idele.fr

Suivi de la conjoncture laitière

Le service Économie des filières de l'Institut de l'Élevage assure un suivi mensuel de la collecte laitière, des fabrications industrielles de fromages au lait de chèvre, en conventionnel et biologique, et de produits ultra-frais (lait conditionné, yaourts), de l'état des stocks de produits de report et de l'approvisionnement des industriels, de l'évolution des importations de matières premières laitières et des exportations de fromages de chèvre à partir des indications fournies par FranceAgriMer et le Service de la Statistique et de la Prospective (SSP) du ministère de l'Agriculture et de la Souveraineté alimentaire. Sont aussi suivis les prix de vente industriels (INSEE), l'évolution de la consommation de fromages de chèvre par les ménages, à partir des données Circana – Cniel sur le marché des fromages en libre-service.

+ d'infos : <https://tendances-lait-viande.fr/>

Observatoire

« PRIX DU LAIT DE CHÈVRE »

Chaque trimestre, l'Institut de l'Élevage établit une synthèse nationale et régionale du prix du lait de chèvre payé aux producteurs, réalisée à partir d'un questionnaire auprès d'un échantillon d'une vingtaine d'entreprises représentant 82% de la collecte nationale. Celles-ci renseignent leur collecte mensuelle, le prix de base, le prix moyen payé aux producteurs ainsi que la composition du lait collecté.

L'indicateur de prix est diffusé à l'ensemble des partenaires de la filière, organisations professionnelles et administrations : FNEC, ANICAP, FranceAgriMer, Interprofessions régionales laitières caprines et dans la revue *La Chèvre*.

À retenir !

Le **prix de base** du lait de chèvre moyen pondéré en 2025 s'établit à 828 €/1000 litres, soit une hausse de +24 € (+0,6%) par rapport à 2024.

Le **prix réel** payé aux producteurs, en moyenne annuelle pondérée, a augmenté de +0,8% par rapport à 2024 et s'établit à 920 €/1000 litres.

Suivi de la conjoncture de la viande caprine



Le GEB réalise un **suivi de la production et du marché de la viande de chevreau** et de chèvre de réforme, de l'activité des groupements et des entreprises, des évolutions du prix du marché de gros à Rungis, notamment à Pâques et en fin d'année.

Le GEB effectue aussi le **suivi du commerce extérieur de viande caprine** à partir des données Douanes, notamment dans les principaux pays acheteurs de viande caprine française : l'Italie et le Portugal.

Suivi des charges en élevage caprin - IPAMPA lait de chèvre

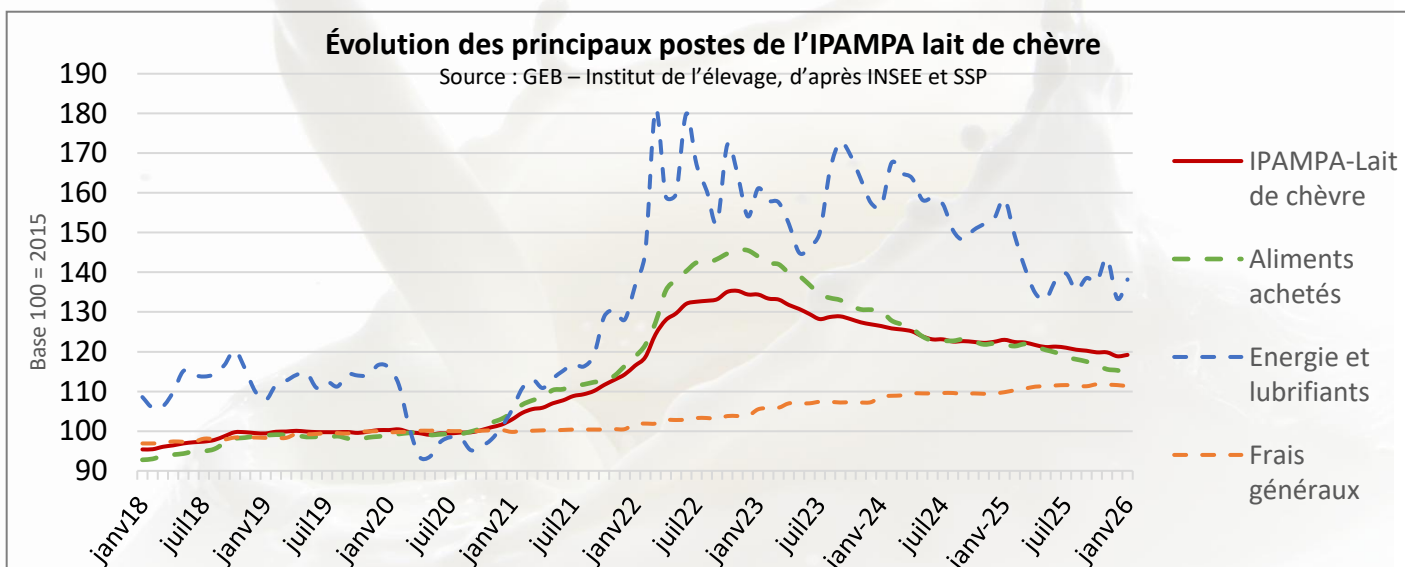
Le département Économie de l'Institut de l'Élevage publie mensuellement l'IPAMPA Lait de chèvre (indice des prix d'achat des moyens de production agricole) élaboré à partir des indices des prix des produits et services publiés par l'INSEE pour un panier d'intrants spécifiques aux exploitations caprines livreuses de lait de chèvre calculé par l'Institut de l'Élevage. Cet indice est publié sur le site internet de l'Institut de l'Élevage au même titre que les autres indices IPAMPA des différentes productions de ruminants.

En complément, le département Économie a également mis au point un indicateur de type MILC. C'est un indicateur de suivi mensuel de la marge par litre de lait dérivé de l'IPAMPA lait de chèvre et calculé par différence entre le panier de charges (actualisé grâce à l'IPAMPA) et un panier de produits. Il est diffusé de façon trimestrielle sur le site internet de l'Institut de l'Élevage.

À retenir ! L'année 2025 a été marquée par une légère baisse des charges en élevage, tout en restant à un niveau élevé. À l'indice 121 en moyenne annuelle (base 100 = 2020), l'IPAMPA lait de chèvre est en recul de 2,2% /2024. L'alimentation achetée, principal poste de cet indicateur, et les énergies ont reculé de -4,3% et -10,6% respectivement.

Évolution des principaux postes de l'IPAMPA lait de chèvre

Source : GEB – Institut de l'élevage, d'après INSEE et SSP



© Kubais / Fotolia

ÉCONOMIE DE LA FILIÈRE

Contact : virginie.herve-quartier@idele.fr

Le Dossier Annuel Caprins Année 2024 / Perspectives 2025

Chaque année, un dossier Économie de l'Élevage est spécifiquement consacré aux évolutions du secteur caprin. Le Dossier Annuel Caprin est remis tous les ans aux participants de l'Assemblée Générale de la FNEC.

Cette brochure intègre une partie macroéconomique de suivi de la production et du marché du lait et viande caprine, associée à une partie microéconomique d'estimation des revenus dans l'année réalisée à partir des données issues du dispositif INOSYS - Réseaux d'Élevage.

À retenir !

Le n° 548 d'avril 2025 titrait sur le recul de la demande en 2024 et le maintien de la consommation en volume mais pas en valeur. En 2024, le prix du lait payé avait augmenté de 1%, la collecte avait reculé de 3,2% et les importations avaient représenté 9% de l'approvisionnement total des transformateurs. Avec un IPAMPA en retrait (-5,3%/2023) et dans un contexte de production laitière en baisse, la légère hausse du prix du lait n'avait pas totalement compensé les hausses de charges en élevage (charges hors IPAMPA en hausse). Les revenus des producteurs fermiers dépendaient de leurs possibilités de revalorisation de leurs produits auprès de leurs clients.

À retrouver sur : <https://idele.fr/detail-article/dossier-annuel-caprins-annee-2024-perspectives-2025>



ET AUSSI...

Tous les mois dans le webzine Tendances et tous les deux mois dans la revue *La Chèvre*, le département Économie de l'Institut de l'Élevage publie une analyse de la conjoncture et du prix du lait.

à retrouver sur : <https://www.tendances-lait-viande.fr/>

Lait de chèvre et viande



L'accompagnement des démarches filières

Contact : virginie.herve-quartier@idele.fr

En 2025, le Code Mutuel de bonnes pratiques en élevage caprin dans sa version 2021 sont bien installés dans le paysage.

En 2025, les visites ont concerné des nouvelles adhésions ou des renouvellements en version 2021 du Code Mutuel Caprin.

Tout au long de l'année, l'animation de la démarche assurée conjointement avec l'Anicap permet de répondre aux demandes des maîtres d'œuvre régionaux : besoin de formation, analyse ou interprétation d'un point, bug sur l'application de saisie décentralisée...

Une mise à jour du Guide Technicien a été entreprise dans le courant de l'année.

La saisie de la visite est totalement dématérialisée, via une application spécifique Appli'CM. Une enquête réalisée en 2024 a permis de recueillir les besoins des techniciens dans leur utilisation au quotidien des outils du Code Mutuel Caprin. À la suite des résultats de cette consultation, deux webinaires pratiques sur leur utilisation ont été organisés.

Chiffres clés

Au 31/12/2025, le Code Mutuel compte

1860 adhérents, dont

87 % sont livreurs de lait

63 % ont plus de 200 chèvres

24 % produisent en AOP

22 % sont adhérents Capgènes

52 % ont un suivi Contrôle laitier

(source : base de données nationale Code Mutuel)



REPÈRES ÉCONOMIQUES POUR LES ÉLEVEURS ET LA FILIÈRE

Contact : vincent.lictevout@idele.fr

Observatoire INOSYS caprin : recueil des données techniques et économiques de 170 exploitations



• REVENUS 2024

Dans tous les systèmes, on a observé une baisse de 5% en moyenne de la production laitière liée aux fourrages de qualité médiocre et à la météo humide défavorable à la production. La conjoncture économique caprine 2024 est marquée par une faible augmentation du prix du lait payé (+1,3%) et un IPAMPA Lait de chèvre qui fléchit enfin (- 4,9% entre 2023 et 2024). Ainsi, les charges opérationnelles en baisse compensent la chute de la production laitière mais pas la hausse des charges de structure. Finalement, les revenus des livreurs spécialisés sont en retrait. Avec la baisse du prix des grains, les livreurs et cultures de vente enregistrent une forte baisse de revenu. Seuls les éleveurs livreurs et bovins viande, profitent de l'augmentation des cours des brouards. En fonction de l'équilibre entre les ateliers « Céréales », « Lait de chèvre » et « Viande bovine », le revenu des livreurs et bovins viande varie.

En 2024, les fromagers fermiers ont subi aussi la baisse de la productivité des chèvres. Ils profitent aussi de la baisse des charges opérationnelles. Les charges de structure sont en hausse : électricité (+16%) mais aussi entretien du matériel et fermages. À cela s'ajoute pour les employeurs de main d'œuvre, l'augmentation du SMIC. Ils doivent donc augmenter la valorisation du litre de lait par leurs fromages pour maintenir leur revenu : par l'augmentation du prix ou par l'amélioration du rendement fromager suivant les zones.

• ESTIMATION DES REVENUS 2025

La conjoncture s'améliore en 2025 : les conditions climatiques permettent une récolte de bons fourrages même si la quantité est pénalisée par la sécheresse dès la fin du printemps. Les rendements en céréales (hors maïs) reprennent des couleurs. Si le prix du lait n'augmente quasiment pas (+0,8%), les charges opérationnelles baissent pour la deuxième année consécutive. Chez les éleveurs laitiers spécialisés, c'est ce qui permet d'améliorer le revenu. En grandes cultures, la hausse du produit "Céréales" est portée par l'augmentation des rendements et explique la remontée des revenus. La conjoncture porteuse en viande bovine fait monter les revenus à des niveaux jamais atteints pour les exploitations mixtes.

S'ils ont su augmenter les prix des fromages d'au moins 3%, les fromagers, hors pourtour méditerranéen, voient leurs résultats économiques progresser. Pour les fromagers spécialisés du Sud-Méditerranée, l'augmentation du prix des fromages, sur de faibles volumes commercialisés, ne couvre pas l'augmentation des charges de structure.

Les Essentiels Éco

Ce document rassemble des données macroéconomiques (marchés, production, prix, consommation...) et micro-économiques issues des suivis Inosys - Réseaux d'Élevage (produits, marge brute, charges, résultats...) par filière et grands types d'exploitations d'élevage. Les références techniques utiles à la construction d'un projet sont accessibles *via* des liens. Ces références ont vocation à accompagner les éleveurs et leurs conseillers lors de réflexions sur des projets d'exploitation : création, développement, réorientation...

Ce document a été réalisé en concertation avec une quarantaine de conseillers pour répondre au mieux à leurs besoins en références. Quatre fiches caprines, actualisées tous les ans, sont disponibles.



INOSYS CAPRIN CONTRIBUE AUX AUTRES PROJETS IDELE

- Mobilisation des cas types dans le cadre des projets consacrés à l'adaptation des exploitations au changement climatique : **Cap'Climat Territoires, Casdar ADAoPT, ClimaTerra...**
- Participation au **Casdar ESCALL** consacré à l'étude des lactations longues.
- Simulations sur cas types de leviers d'atténuation dans le cadre du **Casdar Elevage Caprin Durable**.
- Contribution à l'actualisation du **référentiel Consommations d'énergies en élevages herbivores**.
- Estimation des conséquences économiques des **impacts zootechniques des maladies vectorielles MHE et FCO** en France depuis fin 2023.

Outils

CAP'TÉC, L'OUTIL D'APPUI TECHNIQUE CAPRIN



Le module d'appui technique Cap'TÉC développé dans le cadre d'un partenariat Eliance – Institut de l'Élevage est intégré dans l'outil technicien SIECL depuis 2017. Il permet de réaliser des bilans annuels technico-économiques des ateliers caprins livreurs et fromagers. Ces bilans s'ajoutent aux données du dispositif Inosys - Réseaux d'élevage pour établir des référentiels technico-économiques. En 2025, 100 bilans ont été réalisés.

L'OUTIL WEB REFCAP

Le plateforme REFCAP « Ressources et outils pour des élevages caprins fromagers fermiers viables et vivables » est un espace de ressources économiques, de témoignages et d'outils disponibles pour les éleveurs et les porteurs de projets en élevage caprin fromager. Elle est le fruit d'un travail réalisé avec la FNEC et les utilisateurs du terrain et financé par l'Anicap. On y comprend l'intérêt de réaliser un coût de production, de suivre son rendement fromager, on découvre des modes de commercialisation et des produits originaux, et on a accès à des outils pour évaluer l'intérêt d'un circuit de vente.

ET AUSSI... LE « PORTAIL » Inosys Réseaux d'Élevage

Pour faciliter l'accès à tous aux multiples ressources produites par le dispositif : des cas types, des résultats technico-économiques des groupes de fermes en suivi, des publications techniques et des outils web.

À découvrir sur : <https://portail.inosys-reseaux-elevage.fr/>

En bref

Participations aux journées techniques en régions : Journée de Monteils, Journée technique Centre - Val de Loire, Journée technique Pays de la Loire, Journée des partenaires en AURA, PACA, Occitanie, Nouvelle-Aquitaine, Rencontres fromages fermiers, Salon Tech&Bio ...

CONTRIBUER À L'ATTRACTIVITÉ DU MÉTIER D'ÉLEVEUR



Le site web Devenir Eleveur fait peau neuve

Le site web **devenir-eleveur.com** s'adresse aux futurs éleveurs, jeunes installés, cédants ou simplement curieux de connaître l'élevage de ruminants.

Initialement créé en 2018, il vient de faire peau neuve et s'organise autour de 4 rubriques :

- **DÉCOUVRIR** des témoignages inspirants pour se projeter dans le quotidien du métier polyvalent d'éleveur, installé ou salarié.
- **ACCÉDER** à ce métier en explorant les articles sur les formations et les clés pour réussir le parcours à l'installation ou dans le salariat.
- **S'ÉPANOUIR** à l'aide de ressources pour améliorer son organisation et optimiser son temps de travail.
- **TRANSMETTRE** en facilitant la reprise de son élevage à l'aide de guides et conseils pour bien anticiper la transmission.

La refonte intègre également de nouveaux contenus portant sur **la transmission des exploitations**, afin d'accompagner plus largement les différentes étapes des parcours professionnels en élevage.

Pour + d'info :

www.devenir-eleveur.com

Contacts : agathe.cheype@idele.fr
et faustine.leroy@idele.fr



QUALIVIE : AMÉLIORER LA QUALITÉ DE VIE ET LES CONDITIONS DE TRAVAIL DES ÉLEVEURS CAPRINS ET OVINS LAITIERS EN AURA

En Auvergne-Rhône-Alpes, la collecte laitière caprine est dynamique mais repose sur des troupeaux et des contraintes de plus en plus importants.

En filière fermière, l'attractivité est toujours là avec des installations nombreuses, mais aussi beaucoup d'arrêts prématurés. Si les résultats économiques sont parfois en cause, la qualité de vie au travail est une problématique récurrente. Travailler pour faciliter le quotidien des éleveurs constitue un enjeu majeur pour les deux filières régionales.

Pour + d'infos : <https://idele.fr/detail-article/qualivie-qualite-de-vie-et-conditions-de-travail-des-eleveurs-caprins-et-ovins-laitiers>

Contacts : christine.guinamard@idele.fr
et emma.gueguen@idele.fr

AMÉLIORER LES CONDITIONS DE TRAVAIL EN ÉLEVAGE CAPRIN



Déclik Travail est un projet multi filières consacré à la thématique Travail. Avec ce projet bénéficiant d'un soutien de l'ANICAP, l'Institut de l'Élevage a mis en place et actualise une plateforme nationale sur le travail dans les élevages. Mobilisant des techniques de communication ergonomiques et attractives, son premier objectif est de toucher le plus grand nombre afin de mieux sensibiliser à l'amélioration des conditions de travail et de permettre à chacun de trouver des solutions adaptées à sa situation, à sa production et à ses problématiques.

Pour en savoir plus :
<https://decliktravail.fr/>

Contact :
gwendoline.elluin@idele.fr

Thèse sur la féminisation de l'élevage



Portée par le GIS Avenir Elevages, la thèse de James Hogge vise à comprendre les ressorts de la féminisation de l'élevage en tant que phénomène démographique d'abord, mais également en tant qu'élément transformateur du métier d'« éleveur », tant dans la manière d'accomplir le travail d'élevage que dans les dynamiques de genre propres aux filières.

Il s'agit d'identifier les transgressions de genre qu'engendre cette féminisation, de comprendre la restructuration du pouvoir qui s'opère au sein des collectifs, de mieux saisir les liens aux animaux d'élevage et à l'environnement sous le prisme du genre. La collecte de données s'opère à la fois en rencontrant les éleveurs et les éleveuses sur leurs fermes mais aussi *via* le recueil et l'analyse des réponses à un questionnaire en ligne portant sur les pratiques et représentations des éleveurs et éleveuses.

Une cinquantaine d'hommes et de femmes en élevage caprin ont répondu à ce questionnaire, tandis que trois éleveuses ont pour l'instant été rencontrées.

Contact : james.hogge@idele.fr

GÉNÉTIQUE ET PHÉNOTYPE

L'essentiel des différentes activités de recherche et développement sur la génétique caprine sont conduites en étroite collaboration entre l'Institut de l'Élevage et INRAE, au sein de l'Unité Mixte de Technologie STAR « Sélection génétique pour la Transition Agroécologique des petits Ruminants », démarrée le 1^{er} janvier 2023 et basée à Toulouse (www.umd-star.fr).

Animation de la commission caprine de France Génétique Elevage



La commission caprine de FGE comprend des représentants des organismes suivants : FNEC, France Conseil Elevage, Eliance, Races de France, Chambres d'Agriculture France et FNCL.

Cette commission est présidée par Frédéric Baudy et le secrétariat est assuré par l'Institut de l'Élevage (Eric Jullien), en collaboration avec la direction technique de CAPGENES et d'Eliance. La commission est chargée d'orienter et suivre les activités du dispositif génétique caprin entrant dans le périmètre collectif : identification des besoins des utilisateurs, définition des méthodes, production des indicateurs de surveillance, études et mise au point des améliorations, maîtrise d'ouvrage du Système d'Information Génétique Caprin (SIECL).

L'activité 2025 a été marquée par la réduction des commandes FGE. Les principaux sujets traités ont porté sur :

- le suivi des activités génétiques caprines dans la démarche de Système de Management de la Qualité (SMQ) :
 - l'extension aux activités de Certification des Parentés Caprines (CPC) a de nouveau été reportée pour un déploiement en 2026.
 - le suivi des activités contrôle laitier déjà engagées dans la démarche s'est poursuivi.
- l'organisation des maintenances ultérieures de SIECL (adaptation au référentiel SMQ CPC) dans un contexte global changeant.
- l'évolution du contexte réglementaire avec comme conséquence le transfert aux professionnels de la responsabilité opérationnelle exclusive de SIECL et de ses SI associés (exploités principalement au CTIG).
- le projet d'arrêté sur les codes des races en cours de réécriture par le ministère de l'Agriculture et de la Souveraineté alimentaire.
- l'audit commandité par la CNE.
- le souhait des organismes d'être rattachés au même site SIECL.
- le financement des activités d'appui au Dispositif Génétique Caprin.

La Commission de filière caprine s'est réunie les 25 mars, 3 juillet (en commun avec les ovins), 30 septembre et 18 novembre 2025.

Contact : eric.jullien@idele.fr

SYSTÈME D'INFORMATION GÉNÉTIQUE CAPRIN



L'Institut de l'Élevage assure, pour FGE, la maîtrise d'ouvrage opérationnelle du système national d'information génétique caprin SIECL et les applications nationales caprines. Cela consiste à :

- identifier les besoins d'évolutions fonctionnelles ;
- les décrire (spécifications fonctionnelles générales) pour que l'équipe informatique de la maîtrise d'œuvre puisse procéder à leur développement, puis en assurer la recette fonctionnelle ;
- organiser les évolutions et les corrections nécessaires en lien avec la maîtrise d'œuvre et les utilisateurs au sein de diverses instances de travail ;
- suivre et résoudre les dysfonctionnements rapportés par les utilisateurs.

Cette activité s'appuie sur les travaux de plusieurs instances :

- la commission de filière de FGE qui valide les projets et suit leur réalisation au travers des comptes-rendus faits par l'administrateur SIECL ;
- des groupes de travail opérationnels.

Compte tenu du contexte financier incertain, aucune nouvelle version avec des modifications majeures de SIECL n'a été mise en production en 2025. En revanche, en vue de maintenances à venir, des réflexions ont été engagées sur :

- l'articulation entre la gestion des livres généalogiques et la certification des parentés et du code race dans le cadre de la CPC,
- les différentes étapes à mettre en place en vue de la gestion dans SIECL de l'intégralité des caprins des races à petits effectifs,
- la prise en compte de nouveaux cas terrain pour la collecte des données du contrôle laitier (monotraité ponctuelle partielle),
- l'intégration de nouveaux cas particuliers dans le calcul de cumuls de lactation.

La maîtrise d'œuvre générale a initié la rédaction des spécifications fonctionnelles détaillées pour le « module repro ».

Le CTIG a procédé à des adaptations à un nouveau contexte technique (base PostgreSQL) des programmes de réplication et de chargement des données issues de l'indexation. OKTEO a démarré les tests correspondants. Des petites maintenances ont été effectuées sur les applications de publication des index.

Contacts : isabelle.boulesteix@idele.fr et estelline.desandere@idele.fr

Collecte des performances et statistiques nationales du contrôle laitier caprin

Les dernières statistiques publiées portent sur 223 000 lactations qualifiées (en baisse de 1,5%) dans 1 388 élevages (-4,7%). Cette diminution des effectifs contrôlés concerne principalement la race Saanen (-2,9%). Les troupeaux de plus de 250 chèvres représentent 21% des élevages et 49,3% des lactations.

La production moyenne, toutes races confondues, atteint 1 027 kg de lait, en 337 jours, l'augmentation de durée de lactation étant plus marquée pour les L1 et L2. Les mises bas en septembre-octobre diminuent de 2,1% pour les primipares. Les lactations longues (+450 jours) sont un peu plus nombreuses.

Les performances à la durée de référence (250 j pour les 2 races sélectionnées) sont quasi stables en Saanen, en diminution de 9 kg de lait en race Alpine, avec une légère hausse des taux.

Le système de management de la qualité du contrôle laitier caprin est entré en vigueur en janvier 2022. Désormais, les audits portent à la fois sur les activités réalisées chez les éleveurs de bovins lait et les éleveurs de caprins lait.

Contact : marjorie.chassier@idele.fr

Performances laitières par race mesurées en contrôle Laitier Officiel – Lactations brutes 2024

(Source : Résultats de contrôle laitier – Espèce caprine – France 2024. Ed. Institut de l'Élevage)

Race	Nb résultats	Durée jours	Lait kg	TP g/kg	TB g/kg	Intervalle MB- MB jours	Rang moyen lactation
Alpine	147 299	332	1 000	34,2	38,4	400	2,3
Saanen	68 968	349	1 005	33,1	36,6	420	2,3
Croisée	5 620	329	895	33,7	37,3	410	2,5
Poitevine	398	297	523	30,1	34,4	383	3,5
Chèvre des Savoie	336	293	523	29,1	33,3	379	3,1
Chèvre de Lorraine	254	242	471	30,5	36,0	360	2,9
Massif central	83	290	531	29,3	35,4	363	3,0
Autres races	147	284	634	32,7	40,3	380	2,9
Toutes lactations	223 132	337	1 027	33,8	37,8	406	2,3

Les statistiques du contrôle laitier officiel, éditées par Eliance et l'Institut de l'Élevage, sont accessibles librement sur : <https://idele.fr/detail-article/resultats-de-contrôle-laitier-france-2024>

En outre, un document spécifique aux races caprines à petits effectifs, valorisant les résultats de toutes les lactations contrôlées (y compris en contrôle laitier simplifié), peut être obtenu auprès de louise.joly@idele.fr

GÉNÉTIQUE ET PHÉNOTYPE

Programmes de R&D

UMT STAR

Sélection génétique pour la Transition
Agroécologique des petits Ruminants



En 2025, l'UMT STAR a conduit les projets de Recherche et Développement suivants :

- Le **projet LOCO** (APIS-GENE) dont l'objectif était d'étudier la longévité fonctionnelle des caprins et des ovins laitiers, s'est achevé en décembre 2025. Il a permis de développer une évaluation génomique de la maturité, prédictive de la longévité, et de l'inclure dans l'ICC. Une étude technico-économique a montré qu'un pourcentage de renouvellement de 28% semblait optimal.
- Le **projet EVOGENO** (Action innovante FGE) qui avait pour objectif de remplacer le logiciel de calcul utilisé pour les évaluations officielles par un logiciel utilisé dans la filière bovine, s'est achevé fin 2025. Les résultats obtenus ont été suffisamment satisfaisants pour permettre l'intégration du nouveau logiciel dans les chaînes d'évaluations génomiques officielles.

Les premiers index calculés avec ce nouveau logiciel seront mis à disposition de Capgènes dès janvier 2026. L'ancienne chaîne continuera toutefois de fonctionner en parallèle, afin de permettre à Capgènes de s'approprier progressivement ces nouveaux index. Cette phase transitoire conduira à une mise en production en 2027.

- Le **projet ProsPECCT** (méta-programme CLIMAE- INRAE) vise à construire des scénarios d'évolution des systèmes d'élevage des petits ruminants dans les années à venir dans le contexte du changement climatique, afin de définir des objectifs de sélection adaptés aux besoins des filières. Un séminaire de prospective avec les acteurs de la R&D et des éleveurs a été organisé en septembre 2025.
- Dans le **projet ESCALL** (CASDAR Connaissances), il est prévu une analyse génétique de l'aptitude des chèvres à être conduites en lactation longue. L'objectif est de vérifier que la sélection génétique actuelle, basée sur les 250 premiers jours de lactation, est compatible avec la capacité à produire du lait sur 660 jours de lactation. Le projet vise aussi à rechercher des prédicteurs de la réussite d'une lactation longue parmi les caractères déjà indexés ou en cours d'étude : conformation de la mamelle, fertilité à l'IA, persistance laitière, maturité...

Contacts : virginie.clement@idele.fr,
marjorie.chassier@idele.fr et mathieu.arnal@idele.fr

Évaluation génétique des reproducteurs

L'évaluation génétique consiste à calculer, pour chaque animal, des index, véritables outils pour aider les éleveurs dans la gestion du cheptel (renouvellement, plans d'accouplements). Les ingrédients pour obtenir des index fiables et précis sont les performances, les généalogies et les informations génomiques.

Trois fois par an, les index sont calculés et diffusés pour les caractères de production laitière, la morphologie mammaire, le comptage de cellules somatiques du lait et la fertilité à l'IA. Des évaluations hebdomadaires fournissent des index génomiques pour les jeunes boucs candidats pour la gestion du schéma de sélection ainsi que pour les éleveurs dans le cadre du phénotypage en ferme, ouvert depuis cette année par Capgènes.

Les évaluations sont réalisées à GenEval, par l'Institut de l'Élevage sous la responsabilité de Capgènes.

Contacts : virginie.clément@idele.fr et
marjorie.chassier@idele.fr

Gestion de la variabilité génétique

L'Institut de l'Élevage est fortement impliqué dans la gestion de la variabilité génétique des races locales. La 18^{ème} réunion des races caprines à faibles effectifs a été organisée à Capgènes, à Mignaloux-Beauvoir (86), les 14 et 15 janvier 2025.

L'Institut de l'Élevage tient également les livres généalogiques des races Fossés, Massif central, Savoie et Provençale, et vient en appui aux associations des autres races en fonction des besoins.

Comme pour les autres espèces, l'Institut de l'Élevage calcule et publie des indicateurs de variabilité génétique pour les trois races en sélection (Alpine, Saanen, Angora) et les 8 races caprines reconnues à petits effectifs, dans le cadre de l'observatoire VARUME.

Contact : louise.joly@idele.fr



IDENTIFICATION ET TRAÇABILITÉ DES CAPRINS

Les axes d'intervention de l'Institut de l'Élevage en 2025 ont été les suivants :

- Procédure d'agrément des repères d'identification et suivi des matériels agréés ;
- Maîtrise des dispositifs de lecture de repères électroniques ;
- Fonctionnement du dispositif de traçabilité des caprins, appui aux EDE et à Ovinfos, organisme habilité pour assurer la gestion de la base de données centrale des mouvements des caprins et ovins ;
- Appui à la mise en œuvre réglementaire auprès de la DGAI concernant les mouvements saisonniers et leur enregistrement en BDNI ;
- Appui à la rédaction réglementaire des mouvements des écopâtisseurs.

Contacts :
estelline.désandere@idele.fr et
eric.jullien@idele.fr

© Sébastien Champion

BÂTIMENT ET NOUVELLES TECHNOLOGIES

SM@RT ELEVAGE

Parution du Dossier Technique de l'Élevage « Technologies numériques : comprendre et accompagner leur essor en élevage ruminants »



L'Institut de l'Élevage, dans le cadre du programme Sm@rt Elevage financé par la CNE et dans le cadre du projet Occitanum, a publié le Dossier Technique de l'Élevage n°8 intitulé « Technologies numériques : comprendre et accompagner leur essor en élevage ruminant » afin d'enrichir la réflexion sur la transition numérique des exploitations.

Ce document, alimenté par les différents projets autour du numérique et les réflexions de toutes les filières de ruminants, analyse les taux d'équipement des élevages dont les élevages caprins, les facteurs de réussite et les freins identifiés par les éleveurs. Il explore également les impacts du numérique sur le temps et le confort de travail, l'environnement, le bien-être animal, la traçabilité et le retour sur investissement. Le dossier souligne aussi les enjeux d'accompagnement des éleveurs face à la diversité des solutions, aux investissements nécessaires et aux questions liées à la gestion des données. Il apporte des repères pour guider les choix et des éléments méthodologiques pour accompagner les éleveurs et leurs conseillers dans la mise en place d'outils numériques.



Retrouvez le Dossier Technique de l'Élevage n°8 sur : idele.fr/detail-article/technologies-numeriques-comprendre-et-accompagner-leur-essor-en-elevage-ruminant-dossiers-techniques-de-lelevage-n8

PROJET PACC : QUAND LES CHEVRETTES SE PÈSENT TOUTES SEULES !

En 2025 le projet PACC « Pesée Automatique en Continue des Chevrettes », qui bénéficie du soutien financier de l'ANICAP, a permis de suivre, à la Digifirme® du Pradel, la période de croissance des chevrettes. Le travail s'est articulé autour de 2 phases : la réalisation de la preuve de concept du dispositif d'autopésée et l'optimisation de l'algorithme dans le cadre du projet AgriFoodTEF, puis l'analyse des données obtenues et le retour d'expérience de la mise en œuvre de la BACC (Balance Autonome Connectée pour les Chevrettes, développée par Adice et OKTEO). L'essai conduit de janvier à août avec 40 chevrettes réparties en 2 lots a permis de collecter plus de 1 000 pesées de références et plus de 34 000 poids bruts issus de l'autopésée. La fréquentation de la balance montre que toutes les chevrettes ont utilisé le dispositif, avec néanmoins une forte variabilité individuelle et une différence de fréquentation entre le début et la fin de l'essai.

En 2026, les travaux se poursuivront avec l'objectif d'optimiser l'acquisition des données dans la durée en adaptant le protocole à l'âge des chevrettes et d'améliorer les performances de l'algorithme pour fiabiliser les données de poids issues de l'autopésée.

Pour plus d'informations : idele.fr/detail-article/pacc-pesee-automatique-et-continue-des-chevrettes

Contact : laurence.depuille@idele.fr



ÉNERGIE, EAU ET ENVIRONNEMENT

Durabilité des systèmes caprins : allier environnement, économie et sociabilité



Les émissions de gaz à effet de serre (GES) sont une des préoccupations majeures des élevages de ruminants, d'autant plus en vue de respecter les objectifs fixés à l'horizon 2050 par la Stratégie Nationale Bas Carbone. La filière caprine, représentant 1% des émissions de GES à l'échelle du territoire, est également concernée par la nécessité de réduire son impact environnemental. Le **programme CASDAR Elevage Caprin Durable** vise à réduire de 15% les émissions de GES du lait de chèvre tout en assurant la durabilité des exploitations. Pour ce faire, 1 300 diagnostics environnementaux CAP'2ER® ont été réalisés dans 1 100 exploitations caprines. Parmi ces élevages caprins, la ferme caprine moyenne dispose d'une Surface Totale Caprine de 37 ha et 257 chèvres, produisant en moyenne 787 litres de lait par an. Toutes les régions et tous les systèmes alimentaires sont représentés. 66% des élevages sont des livreurs de lait et 18% sont en bio. Un élevage émet en moyenne 1,5 kg eq. CO₂/L lait corrigé. Le coefficient de variation de 27% indique qu'il existe une grande variabilité entre les élevages. La variable technique qui joue le plus sur les émissions brutes de GES/L de lait corrigé est le niveau de production laitière des chèvres du troupeau : 1,95 kg eq. CO₂ pour les 10% d'élevages les moins productifs contre 1,1 kg eq. CO₂ pour les 10% les plus productifs. Toutefois, il existe un sous-ensemble d'élevages qui ont un bilan environnemental favorable quelle que soit l'unité considérée. On les retrouve avec tous les types de ration et dans toutes les régions. Le niveau laitier des chèvres n'est pas significativement différent des autres éleveurs (environ 750 L). Les principales différences portent sur les quantités de concentré distribuées, le niveau d'autonomie alimentaire et le taux de renouvellement.

Contacts : eric.bertrand@idele.fr et aurore.vigan@idele.fr

Mesure des consommations d'énergie dans les élevages caprins et économies d'énergie



Les premiers appareils de mesure des consommations d'énergie ont été installés en 2024 au Pradel pour les louves et le stérilocolstrum, et de nouvelles fermes ont été instrumentées en 2025 sur robot d'alimentation, salle de traite, tank, chauffe-eau, éclairage... ce qui permet d'avoir une répartition des consommations d'électricité entre les différents équipements. Les résultats intermédiaires ont été valorisés en 2025, lors d'interventions notamment dans le cadre de Cap'Climat Territoires. Le rapport final sera bientôt publié par l'Ademe.

Pour en savoir + :
<https://urls.fr/HjT5Nd>

Contact : thomas.gontier@idele.fr



CONSOMMATION D'ÉLECTRICITÉ EN ATELIERS DE TRANSFORMATION

L'Institut de l'Elevage pilote le projet PEPIT AURA URE « Utilisation Rationnelle de l'Energie en élevage », cofinancé par la région AURA et la CNR. Ce projet multi filière comprend un suivi des consommations des appareils et équipements en ateliers de transformation caprins en AURA. L'équipement des fermes a démarré et permettra de suivre la répartition des consommations et les facteurs de variations, et de travailler sur les solutions de diminution des consommations.

Contact : thomas.gontier@idele.fr

CONSOMMATIONS D'ÉNERGIES EN ÉLEVAGES HERBIVORES

Le guide sur les consommations d'énergie en élevages herbivores publié début 2025 par l'Institut de l'Élevage a été complété fin 2025 par une édition par filière, dont une édition pour les caprins, avec présentation de la méthodologie et des résultats de la filière caprine. Ces références concernent les consommations de carburants, électricité, alimentation achetée et fertilisation, avec une sélection de différentes typologies de systèmes.

À découvrir sur : <https://idele.fr/detail-article/consommation-denergie-en-elevages-herbivores>

Contact : vincent.lictévout@idele.fr



PASTORALISME

ACTIVITÉS DE L'UMT PASTO

En 2025, l'UMT Pasto a réfléchi à son avenir et se renouvelle tout en continuant à s'investir dans des initiatives et actions en lien avec le pastoralisme, notamment à travers des projets et événements.

Parmi les actions marquantes de l'année 2025 figure notamment un investissement dans le pilotage de projets. Le **projet AMBER** « Accompagner les mutations des métiers de berger et vacher transhumants », inscrit dans le cadre de l'UMT, comprend une action pilotée par l'Institut de l'Élevage. Il a permis d'encadrer plusieurs stages :

- deux stages portaient sur l'étude des pratiques et des modes d'organisation de la transhumance dans le massif des Alpes. Les résultats mettent en évidence une grande diversité de pratiques. Celle-ci leur permet de répondre à des contraintes variées, liées aux besoins des éleveurs et des bergers, aux spécificités des territoires ou aux caractéristiques des systèmes d'élevage. Les choix réalisés relèvent à la fois de décisions individuelles des éleveurs et des bergers, mais également des organisations collectives dont dépend la transhumance, par exemple en lien avec les gestionnaires des espaces pastoraux.
- un stage portait sur l'analyse des conditions d'exercice du métier de berger/vacher transhumant (résultats à venir).

La **préparation de l'année internationale des parcours et des pasteurs 2026** : l'UMT Pasto contribue aux groupes de travail sur la préparation et la coordination de cette année, participe au Sommet de l'Élevage (rencontres pasto) pour communiquer sur ses travaux et prépare le séminaire « Pastoralismes : regards croisés vers l'avenir » qui aura lieu à Montpellier du 23 au 26 mars 2026 (<https://avenir-pasto.seminaire.inrae.fr/>).

Contact : charlotte.dehays@idele.fr



ALIMENTATION DU TROUPEAU

Le Groupe technique national sur l'Alimentation des Caprins



Ce groupe, piloté par la FNEC et animé par l'Institut de l'Élevage, réunit éleveurs, enseignants, conseillers et chercheurs autour des enjeux de l'alimentation des chèvres. Il aligne les travaux de R&D sur les besoins du terrain et facilite le partage d'informations.

En 2025, il a piloté le projet OCALIPRO et construit deux projets dont CasMIRE. Deux journées d'échange avec les homologues suisses ont renforcé les connaissances sur la diversité des systèmes d'élevage et ouvert de nouvelles perspectives de collaboration.

+ d'infos : <https://idele.fr/groupe-alimentation-caprine>

Contact : bertrand.bluet@idele.fr

OCALIPRO : halte aux gaspillages des protéines en élevage caprin et ovin lait



Le projet OCALIPRO (FAM Démultiplication) vise à optimiser l'efficacité alimentaire des petits ruminants grâce à l'outil INRATON V5®/ Ruminol®.

En 2025, les enseignants ont testé les kits pédagogiques qu'ils ont conçus, les fermes de lycées agricoles ont mobilisé l'outil pour faire évoluer leurs pratiques et communiquer, et les conseillers ont mutualisé des données dans 200 élevages afin d'analyser la diversité des pratiques. Des témoignages d'éleveurs, publiés, ont permis d'identifier des leviers d'amélioration, aujourd'hui valorisés dans des travaux collectifs associant éleveurs et conseillers en vue d'une large diffusion en 2026.

+ d'infos : <https://idele.fr/ocalipro/>

Contact : bertrand.bluet@idele.fr

Piloter l'alimentation des chèvres grâce aux statuts énergétiques estimés par SMIR du lait



Le projet FAM CasMIRE lancé en 2025 va fournir aux éleveurs et conseillers caprins des outils de pilotage de l'alimentation, fondés sur l'évaluation du statut énergétique des chèvres à partir des analyses du lait. Une méthode d'estimation de ce statut à partir des cinétiques de poids vif sera développée, pour établir des références sur plusieurs fermes expérimentales. Ces références permettront d'établir des équations de prédiction du statut énergétique à partir des spectres moyen infrarouge du lait. À partir de ces prédictions, des indicateurs opérationnels seront construits ainsi que des recommandations de conduite du troupeau, adaptées aux spécificités de chaque élevage.

+ d'infos : <https://idele.fr/casmire/>

Contacts : marine.gele@idele.fr et bertrand.bluet@idele.fr

UMT SYSTÈMES CAPRINS DURABLES DE DEMAIN



L'Unité Mixte Technologique SC3D, copilotée par l'Institut de l'Élevage et INRAE, a pour objectif d'imaginer les systèmes caprins durables de demain et de proposer et tester des conduites innovantes et efficaces aussi bien sur le volet « ressources alimentaires » que sur le volet « animal ».

L'année 2025 a permis de construire une thèse Cifre entre l'Institut de l'Élevage et INRAE sur l'évolution des espèces fourragères cultivées en mélange, de poursuivre des projets de recherche autour de la reproduction, des lactations longues, de l'alimentation, de synthétiser les résultats de l'expérimentation système Patuchev à INRAE (solutions techniques et évaluation de la durabilité) et de débiter des ateliers de conception innovante pour définir la prochaine expérimentation-système à INRAE, en lien avec le réseau REDCap.

Les Projets PEI R3DCap et GoAtt'Innov accompagnent, en régions Nouvelle-Aquitaine et Pays de la Loire, les réflexions sur des systèmes caprins bas intrants, à haute biodiversité et contribuant fortement à l'atténuation du changement climatique.

+ d'infos : www.umat-sc3d.fr

Contact : jeremie.jost@idele.fr



Engraissement des chevreaux à la ferme : le projet CABRI+ se poursuit

Le projet CABRI+, qui a débuté en janvier 2024 et s'achèvera en juin 2027, a pour objectif de favoriser le développement de la filière d'engraissement du chevreau à la ferme, pour améliorer sa valorisation de l'éleveur jusqu'au consommateur, tout en répondant aux attentes sociétales.

Au cours de la première année du projet, neuf groupes d'éleveurs caprins ont été constitués dans les territoires impliqués. Ils ont construit différents plans d'actions de démultiplication favorisant l'engraissement des chevreaux à la ferme, et rassemblent un total de plus de 100 propositions d'actions. Leur mise en œuvre a débuté en 2025 et se poursuivra en 2026 ; elles incluent notamment différents essais de transformation de viande de chevreau, la participation à des événements régionaux ou nationaux avec dégustation de viande de chevreau, la création d'un module technique de formation pour les élèves de lycées agricoles ou encore la réalisation d'un outil économique de calcul du prix de revient du chevreau engraisé en ferme.

L'ensemble des livrables produits sera mis à disposition sur le mini-site du projet, qui contient notamment un espace documentaire et un forum de trucs et astuces sur le sujet.

+ d'infos : <https://idele.fr/cabri-plus/>

Contact : marie.drouet@idele.fr

CONDUITE, SYSTÈMES FOURRAGERS ET ADAPTATION AU CHANGEMENT CLIMATIQUE



RÉSEAU REDCAP : faire face aux défis du changement climatique

L'année 2025 a été une année charnière pour le réseau REDCap, piloté par les ANICAP Nouvelle-Aquitaine et Pays de la Loire-Bretagne, avec d'une part la synthèse de 10 ans de travaux menés sur l'herbe, l'autonomie alimentaire et le changement climatique et d'autre part la construction de nouveaux projets.

Depuis 2012, le réseau REDCap a construit des références techniques variées, accompagné la transition des systèmes agricoles et diffusé des résultats sur des thèmes techniques (prairie multi-espèces, méteils, pâturage, agronomie, récolte de l'herbe, ...) et des enjeux plus globaux (adaptation au changement climatique, polyculture-élevage caprin). Une synthèse est [disponible en ligne](#). Plusieurs plaquettes techniques ont également été rédigées et sont disponibles sur le site redcap.terredeschèvres.fr

La **5^e journée technique Capvert**, le 22 mai 2025, a montré les synergies entre Patuhev et REDCap pour accompagner la transition agroécologique des élevages de chèvres.

Les **Podcasts courts** du réseau REDCap sont en ligne. Au programme, **21 épisodes** Pour la 1^{ère} saison, soit 4 heures et 38 min. d'écoute sur les thèmes de l'autonomie alimentaire, de l'herbe et du changement climatique. **À écouter notamment** sur idele.fr, [Deezer](https://www.deezer.com) ou [Spotify](https://www.spotify.com).



Deux projets régionaux soutenus par les ANICAPs et les régions Nouvelle-Aquitaine et Pays de la Loire, ont débuté. Ils visent à la conception participative de systèmes polyculture-élevage caprin durables et ambitieux sur l'atténuation du changement climatique et la préservation de la biodiversité. Ces travaux nourriront aussi la réflexion pour une nouvelle expérimentation-système à INRAE.

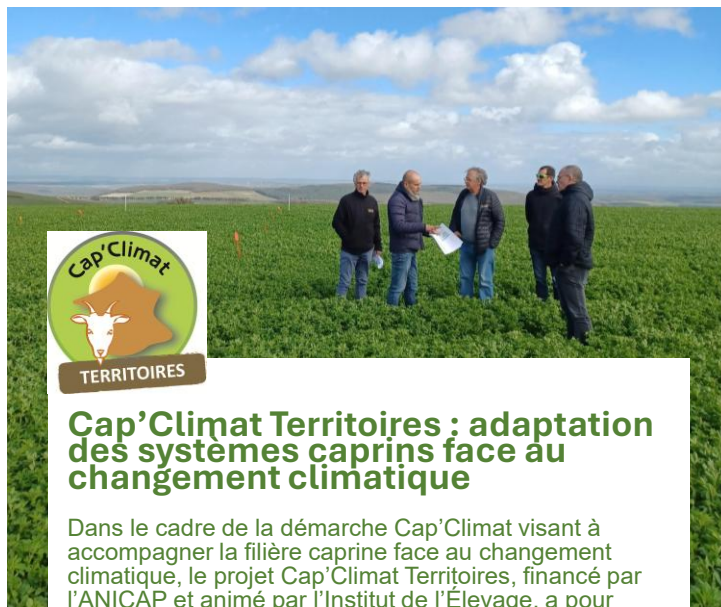
+ d'infos :

<https://redcap.terredeschèvres.fr/spip.php?article201>

Contact : jeremie.jost@idele.fr



© Jérémie Jost / Idele



Cap'Climat Territoires : adaptation des systèmes caprins face au changement climatique

Dans le cadre de la démarche Cap'Climat visant à accompagner la filière caprine face au changement climatique, le projet Cap'Climat Territoires, financé par l'ANICAP et animé par l'Institut de l'Élevage, a pour objectif de faire émerger des solutions permettant aux élevages caprins de s'adapter aux évolutions climatiques tout en réduisant leur impact environnemental. De 2022 à 2025, sept groupes locaux se sont réunis deux fois par an pour échanger et travailler sur des thématiques clés liées au changement climatique, telles que l'adaptation des systèmes fourragers, les cultures, les bâtiments ou encore l'énergie. Les échanges entre éleveurs permettent ainsi de faire émerger des solutions adaptées aux réalités de terrain.

Un temps fort de fin de projet a eu lieu à Cap'innov 2025, avec : conférence sur les groupes Cher et Drôme pour les éleveurs, Climaloto des chèvres pour les apprenants, pot de fin de projet organisé par l'ANICAP. Afin de valoriser et diffuser ces résultats, un livrable a été produit pour chaque zone en 2024 ; il est accessible sur le site cap-climat-territoires.fr.

Parallèlement à ces actions, le projet Cap'Climat Territoires s'attache à assurer le transfert des connaissances *via* les réseaux sociaux et l'enseignement agricole caprin. Un groupe d'enseignants participe localement aux échanges avec les éleveurs et a travaillé sur **Dura'Clim caprin**, un outil pédagogique destiné à intégrer la question du changement climatique dans les programmes d'enseignement. Un webinaire a eu lieu le 16 janvier 2025 pour diffuser cet outil, composé d'une plateforme interactive ainsi qu'un jeu-guide pour permettre aux enseignants, y compris ceux moins familiers avec la filière caprine, d'accéder à des ressources techniques adaptées.

+ d'infos : <https://cap-climat-territoires.fr>

Contact : caroline.sauvageot@idele.fr

AOP FROMAGÈRES : CONCILIER TERROIR ET ADAPTATION AU CHANGEMENT CLIMATIQUE

Le RMT Fromages de Terroir travaille à anticiper les évolutions des ressources naturelles du terroir, en lien avec les pratiques et le changement climatique. Le projet Casdar AdAOPt, lauréat en 2021, piloté par le CNAOL et l'Institut de l'Élevage, en lien avec le RMT, a créé et testé une méthode d'adaptation d'une filière AOP au changement climatique : de l'élevage sous contrainte de cahier des charges à la filière AOP. Deux filières AOP caprines ont participé à ces réflexions : l'AOP Valençay et l'AOP Picodon. 2025 a vu le lancement d'un [guide interactif](#) pour accompagner les AOP et IGP dans l'adaptation au changement climatique. Il propose :

- des préalables à la réflexion : temps, échelle, gouvernance, ressources, travaux existants ;
- des bonnes pratiques pour construire une stratégie d'adaptation, illustrées par des cas concrets issus du projet ;
- une boîte à outils avec des méthodes d'animation, jeux sérieux, annuaire de contacts et repères pour expérimenter ;
- les retours d'expériences des 6 AOP/IGP partenaires.

Cet outil, fruit d'une coopération étroite entre acteurs de terrain, chercheurs et animateurs, se veut à la fois pratique, accessible et partageable.

+ d'infos : <https://www.rmtfromagesdeterroirs.com/>

Contact : delphine.neumeister@idele.fr

Engraissement de chevreaux lourds

Au Pradel, un nouvel essai sur le sevrage précoce de chevreaux de boucherie a été conduit en 2025 dans le cadre du **projet régional Top'Cabri 2**. L'objectif était de tester deux alimentations solides, réduire le coût de production du chevreau lourd tout en produisant une viande de qualité. Les deux alimentations testées ont été un **concentré unique** de type agneau à 16,5 % de MAT et un **mélange** composé de maïs et d'un concentré « chèvres laitières » à 26 % de MAT. Le choix de ces aliments a été dicté par le fait que le maïs et le concentré « chèvre laitière » sont souvent présents sur l'exploitation et n'entraînent donc pas l'achat d'un aliment spécifique. Les deux lots de chevreaux ont également reçu du foin de sainfoin à volonté.

À la naissance, le poids moyen des chevreaux était de 4,8 kg. Les chevreaux ont été conduits en un lot et sevrés à 42 j, à 15,1 kg de poids vif en moyenne. Ils ont été abattus à 78 jours pour un poids vif de 24 kg avec un Gain Moyen Quotidien (GMQ) Naissance-Abattage de 250 g/j avec aucune différence significative entre les lots.

Les carcasses pesaient de 11,8 à 11,9 kg en moyenne avec un rendement carcasse conforme à celui d'animaux sevrés de 48,1 à 49,3 % pour respectivement le lot concentré unique et le lot mélange. Les conformations des carcasses étaient bonnes avec 70 % des carcasses présentant des notes supérieures à 3. Cependant, les carcasses étaient assez maigres avec 95 % des carcasses présentant des notes inférieures à 2. Ce dernier résultat est inférieur aux résultats précédents. Aucune différence sur les qualités organoleptiques n'a été établie entre les deux lots. Le coût alimentaire était le même dans les deux cas : 40 € / chevreau. Cet essai confirme l'intérêt du sevrage qui devra être testé en fermes commerciales pour valider sa pertinence.

Contacts : claire.boyer@idele.fr, philippe.thorey@idele.fr et jerome.normand@idele.fr



ESSAIS SUR LES LITIÈRES AVEC PLAQUETTES DE BOIS

L'utilisation de plaquettes de bois pour la litière des chèvres serait un levier pour diminuer l'achat de paille notamment pour les exploitations pouvant autoproduire ces plaquettes. Un important dispositif d'expérimentation a été mis en place en région AuRA, depuis la production durable de ces plaquettes (projet Racine porté par la FRCUMA) jusqu'à leur intégration dans les élevages laitiers en filière lait cru (projet PEPIT Qualité bois porté par l'Institut de l'Élevage et financé par la Région AuRA).

Suite à un premier test d'intégration de plaquettes bois réalisé en 2022, une expérimentation a été mise en place au Pradel en 2025 pour comparer une litière 100% paille et une litière paille avec sous couche de plaquettes (7 à 12 cm), sur une durée de 10 semaines. L'objectif était d'évaluer l'économie de paille potentiellement réalisée et les conséquences sur la température, l'humidité et la contamination fécale (avec comme indicateur la charge en *E. Coli* de la paille) de la litière. Les données sont en cours de traitement et de nouveaux essais auront lieu en 2026 avec un test sur la litière des chevreaux pendant la phase lactée et un nouveau test sur des chèvres laitières.

+ d'info : <https://idele.fr/qualitibois/>

Contacts : baptiste.genin@idele.fr et helene.lechenadec@idele.fr

Rénovation de la fromagerie

Contrairement aux bâtiments d'élevage qui ont été rénovés en 2018-19, la fromagerie du Pradel a peu subi de modifications depuis 35 ans. Une rénovation est nécessaire pour améliorer et diversifier la production fromagère, augmenter la capacité expérimentale, s'adapter au changement climatique et devenir un support de qualité pour la formation des apprenants. En 2025, un groupe de travail a été mis en place pour définir le projet technique et rechercher les financements en lien étroit avec la profession (FNEC). Au final, un travail conséquent a été réalisé avec une implication importante de l'Institut de l'Élevage, du Pradel et de techniciens fromagers en vue d'une concrétisation du projet prévue pour fin 2028.

Contacts : philippe.thorey@idele.fr et helene.lechenadec@idele.fr





ACTIVITÉ DU GROUPE REPRODUCTION CAPRINE

Le **GRC** a pour mission d'analyser les problèmes de reproduction, de mobiliser les connaissances, de proposer les actions à entreprendre, de rechercher et gérer les moyens nécessaires à leur mise en œuvre, d'en dresser le bilan, d'organiser les transferts de technologies entre les organismes de recherche et de développement et de diffuser les résultats.

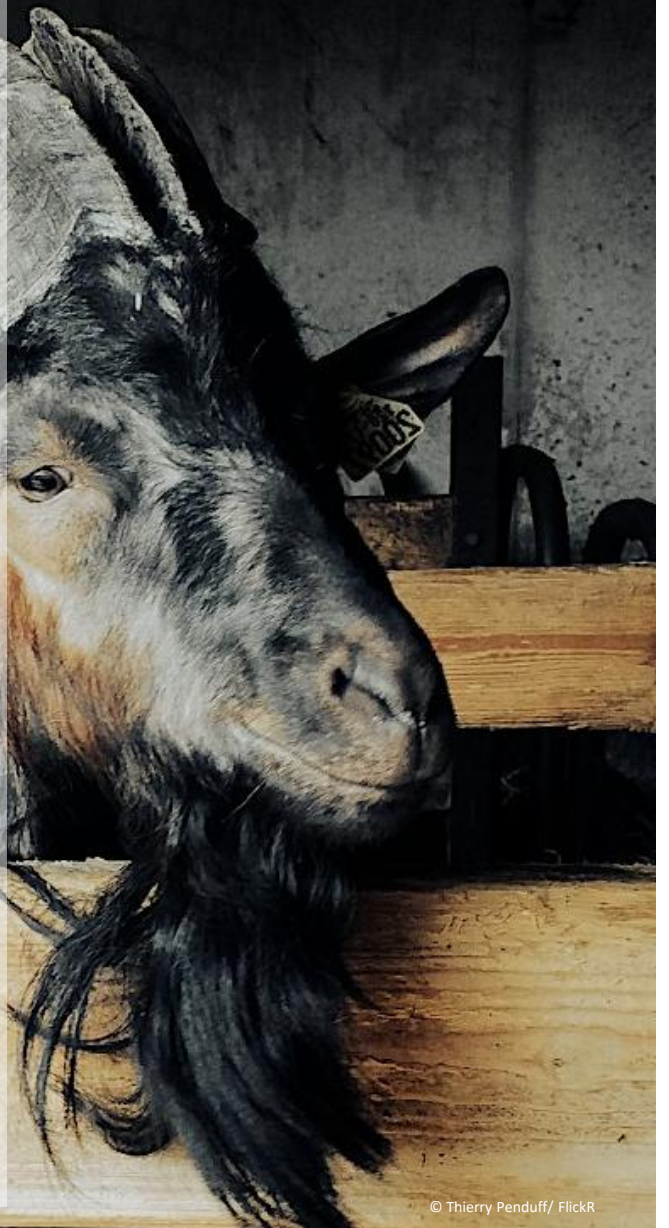
Le GRC est composé de l'Institut de l'Élevage, Capgènes, INRAE, Eliance, d'inséminateurs, de conseillers en élevage et d'éleveurs.

Autour de la reproduction caprine, **trois dossiers ont marqué l'année 2025** :

- un **état des lieux du recours à l'effet mâle pour l'IA** a été réalisé. Plus d'une centaine d'éleveurs utilisent le bouc pour grouper les inséminations aujourd'hui. Les éleveurs ont indiqué les difficultés et les contraintes de mise en œuvre de certaines des recommandations. Les éleveurs qui ne l'utilisent pas ont également été questionnés sur le fait de réaliser la transition et sur leurs craintes. Les résultats mettent en évidence un enjeu de R&D : sécuriser et standardiser la réponse à l'effet mâle en conditions d'élevage, afin de lever les freins à l'appropriation et au déploiement de ces programmes.
- **la pratique de l'IA sur les chevrettes** est aujourd'hui peu utilisée car la variabilité de la réussite de la reproduction est importante. Un nouveau programme de préparation intégrant l'utilisation de l'effet mâle permet d'obtenir de bons résultats sur les mois d'août, septembre et est actuellement testé sur les mois de mars et avril.
- depuis 2019, les membres du GRC participe au **programme-cadre CNE « Maîtrise de la reproduction des Petits Ruminants »**. Depuis le lancement du programme-cadre en 2019, 51 actions ont reçu un soutien pour développer de nouvelles stratégies pour la pratique de l'IA afin de réduire le recours aux intrants hormonaux.

+ d'infos : <https://idele.fr/grc/>

Contact : fabrice.bidan@idele.fr



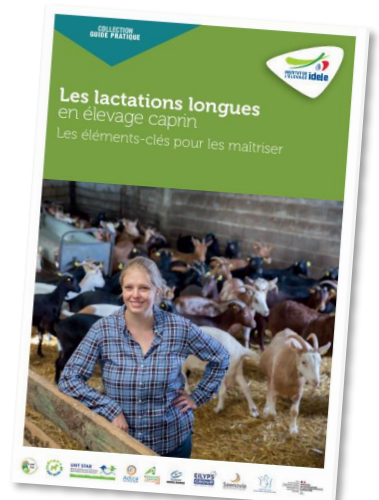
© Thierry Penduff/ FlickrR

Lactations longues : une pratique en plein essor

La pratique des Lactations longues (LL) est au cœur du projet ESCaLL « rEsilience des Systèmes Caprins par l'intégration des Lactations Longues ». Adoptée dans près de 70 % des élevages au contrôle de performances, elle est marquée par une forte progression. La durée des lactations longues elles-mêmes augmente avec plus d'un tiers des chèvres concernées dépassant les 28 mois de production. L'analyse des performances productives et reproductives se poursuit aussi bien sur un plan physiologique et zootechnique que génétique avec l'étude des caractères d'aptitude à la lactation longue. Certaines pratiques, telles que la monotraite, font également l'objet d'essais en stations expérimentales pour préciser leur impact. Le projet se poursuit en 2026 avec la capitalisation de données issues des stations et du terrain.

+ d'infos : [les lactations longues – les éléments-clés pour les maîtriser](#)

Contacts : fabrice.bidan@idele.fr et renee.decremoux@idele.fr



TRAITE ET QUALITÉ DU LAIT

CapriMam IA : étudier la longévité mammaire via l'imagerie 3D et l'intelligence artificielle



Le projet CASDAR CapriMam 3D a permis d'aboutir à un prototype prometteur pour travailler sur le phénotypage haut débit des mamelles caprines. Cependant, plusieurs améliorations étaient à envisager afin d'atteindre le haut débit en termes de capture de scans 3D des mamelles caprines.

Grâce à l'Appel à Projet Carnot France Futur Elevage, l'opportunité de perfectionner ce scanner 3D et son utilisation s'est concrétisée. Le nouveau projet CapriMam IA permettra d'une part d'améliorer le débit de chèvres scannées mais aussi d'automatiser le processus de traitement des scans 3D obtenus. D'autre part, CapriMam IA proposera une première approche de la longévité mammaire caprine en se basant sur des critères morphologiques et fonctionnels de la mamelle mais aussi sur des critères de composition et qualité du lait.

Contacts : alice.rousseau@idele.fr, cecile.laithier@idele.fr, jean-louis.poulet@idele.fr et renee.decremoux@idele.fr



Programme Cap'Qualité :
développer des outils communs pour les techniciens qui accompagnent les éleveurs dans l'amélioration de la qualité du lait de chèvres

Le programme Cap'Qualité, financé par les ANICAP Nouvelle-Aquitaine et Pays-de-la-Loire-Bretagne, repose sur un réseau de techniciens issus de différentes structures qui accompagnent des éleveurs de chèvres. Après 3 ans de suivi auprès de 5 élevages aux concentrations cellulaires élevées sur l'année (> 6 mois au-dessus d'1,5 millions de cellules/ml) et de 8 élevages aux concentrations cellulaires stables, le réseau Cap'Qualité a pu présenter ses premiers résultats.

En accord avec les résultats des enquêtes menées dans le cadre du projet IdEMaG, il a été constaté que les recommandations en termes de pratiques d'entretien des litières (curage, fréquence et quantité de paille) sont peu suivies. C'est également le cas pour l'entretien des installations de traite, qui passe par la réalisation de contrôles Opti'Traite® annuels, mais peu d'éleveurs appliquent ensuite les modifications exigées.

Le réseau Cap'Qualité, représenté par des techniciens de laiteries, de contrôles de performances, de contrôle d'installation de traite mais aussi de vétérinaires, poursuit ses actions en améliorant les outils d'accompagnement créés et en formant les nouveaux techniciens du réseau. Les suivis auprès d'élevages aux concentrations cellulaires élevées se poursuivent, et le développement d'un suivi auprès des cas de niveau de germes totaux élevés est en cours.

Contacts : alice.rousseau@idele.fr, cecile.laithier@idele.fr et renee.decremoux@idele.fr

Normes ISO « de la traite » : l'Institut de l'Élevage impliqué dans les travaux internationaux en cours et porteur de la valence caprine

La traite est à ce jour encadrée par 4 normes (ISO 3918, 5707, 6690 et 20966, version 2007), plus ou moins régulièrement révisées. Une rénovation est en cours depuis 2021 selon une procédure longue et complexe visant à mettre à jour, amender et parfois simplifier les normes encadrant le vocabulaire, les performances et les essais réalisables quant aux matériels de traite.

L'Institut de l'Élevage est actif dans ces travaux internationaux, avec la participation régulière et active de Jean-Louis Poulet, Responsable de projet R&D Traite et Secrétaire Général du COFIT (qui finance d'ailleurs l'adhésion de Jean-Louis à l'AFNOR, étape incontournable pour participer aux échanges). Reconnu pour ses travaux et communications sur la traite des petits ruminants, il est notamment porteur de demandes d'évolution spécifiques et pilote souvent les échanges et travaux sur cette thématique.

Les grandes lignes de la rénovation portent *a priori* (sauf retournement de situation) sur les points suivants :

- Rassemblement des 4 normes historiques en 1 seule : ISO 21355,
- Obligation de résultats si les moyens mis en œuvre sont atypiques,
- Complémentarité entre les normes et des Bulletins de la FIL (Fédération Internationale du Lait), pour plus de souplesse dans l'évolution des références techniques et des abaques de dimensionnement.

Les travaux devraient se prolonger sur les mois à venir. Une première version de la nouvelle norme est en cours de relecture par les interlocuteurs ISO des différents pays impliqués. Ils seront suivis d'une traduction en français (NF ISO) et en référentiels techniques pour application dans les années à venir.

Contact : jean-louis.poulet@idele.fr

QUALITÉ DU LAIT ET DES FROMAGES

Le réseau des techniciens Produits Laitiers Fermiers innove dans l'accompagnement et la diffusion sur la qualité en production laitière fermière



Le projet Casdar-ANICAP Qualainov 2023-2026 vise à faciliter la diffusion des

connaissances auprès des producteurs et à rénover les méthodes d'accompagnement existantes sur la maîtrise de la qualité sensorielle et technologique des produits laitiers fermiers. Ce projet est également l'opportunité de redynamiser et faire reconnaître le **réseau technique « Produits Laitiers Fermiers »** animé par l'Institut de l'Élevage depuis bientôt 30 ans. La 3^{ème} année de ce projet a permis de d'alimenter le site web avec la **création d'une Biblio'PLF**, d'un annuaire des conseillers du réseau et de produire de nombreuses fiches et vidéos. Les activités habituelles du réseau se poursuivent en parallèle du projet Qualainov : formation de perfectionnement annuelle, envoi d'informations par mail et *via* la lettre d'information *Le Cahier Fermier*.

+ d'infos : <https://idele.fr/qualainov/>

Contacts : helene.lechenadec@idele.fr et sabrina.raynaud@idele.fr

Maîtrise sanitaire en production laitière fermière

L'accompagnement sur la maîtrise sanitaire se poursuit autour de la diffusion du **Guide des Bonnes Pratiques d'Hygiène européen** dont l'Institut de l'Élevage assure chaque année la formation des techniciens qui forment à leur tour les éleveurs. Afin d'enrichir et d'améliorer ce dispositif de formation, la FNEC/FNPL et l'Institut de l'Élevage ont réalisé grâce à un financement de l'ANICAP, la mise à jour du kit de formation et de la plateforme d'échange collaborative, et d'un recueil des méthodes d'animation. Ces résultats ont été valorisés à l'occasion de la journée Réglementation et Qualité sanitaire du 20 mars 2025 qui a réuni les acteurs de la filière laitière fermière.

+ d'infos : <https://idele.fr/detail-dossier/plan-de-maitrise-sanitaire-et-production-laitiere-fermiere>

Contact : helene.lechenadec@idele.fr

Approche globale de transfert au service de la qualité des produits au lait cru

Le **projet Casdar ASSIMILAIC**, piloté par le CNAOL et l'Institut de l'Élevage, co-financé par les 3 interprofessions laitières, vise à apporter des éléments concrets à la filière lait cru préserver la biodiversité microbienne et assurer la maîtrise sanitaire des produits. Le Réseau Technique Lait Cru national a été constitué, l'annuaire en ligne est en cours d'élaboration. Les acteurs des territoires pilotes (région Centre-Val de Loire pour les caprins) ont été consultés et les freins/motivations exprimés permettent de construire les actions en cours : conception d'une démarche d'accompagnement auprès des éleveurs et transformateurs au lait cru, fourniture d'un parcours et d'outils de formation pour les acteurs de la filière, actions de sensibilisation auprès des prescripteurs.

+ d'infos : <https://urlr.me/kzT7de>

Contact : cecile.laithier@idele.fr



Stage PLF 2024
Pyrénées-Atlantiques



© O. Choisy

PRODUCTION FROMAGERE ET ADAPTATION AU CHANGEMENT CLIMATIQUE

Plusieurs projets concernent les principaux leviers d'adaptation de la filière caprine au changement climatique et sont identifiés dans la feuille de route CAP'CLIMAT de l'ANICAP, dont ils reçoivent le soutien.

• DU FOURRAGE AU FROMAGE

Quatre années d'essais ont permis de tester le pâturage estival de plantes et arbres fourragers en comparaison d'une ration témoin, afin d'identifier une éventuelle incidence sur la qualité du lait et des fromages de chèvre lactiques sous AOP Picodon : le plantain et la chicorée (**CASDAR ADAoPT**, piloté par le CNAOL et Idele), le Sorgho (**PEPIT FESTIG**, piloté par CERAQ) ou encore le mûrier (**APaChe** piloté par Idele).

Le Comité d'Orientation Scientifique de la ferme du Pradel a permis de faire le point sur les dispositifs expérimentaux et la poursuite de ces essais de la fourche à la fourchette, qui pourraient être élargis à des thématiques touchant à la santé humaine.

+ d'infos :

- ▶ <https://urls.fr/gAOGT7>
- ▶ <https://urls.fr/ueCZgu>
- ▶ <https://urls.fr/qDQHnn>

Contacts : helene.lechenadec@idele.fr et fanny.albert@idele.fr

• CONSOMMATION ÉLECTRIQUE EN PRODUCTION LAITIÈRE FERMÈRE

Le projet **PEPIT CLIMLACTIC 2022-2024** a notamment permis de recenser les solutions pour maîtriser les consommations électriques en production laitière fermière.

Cette thématique sera aussi explorée dans le projet **PEI AURA ATLAIR 2026-2028** « Accompagner la conception et la rénovation des ATeliers LAltiers fermiers Résilients face au changement climatique ».

+ d'infos : un outil interactif proposant des solutions concrètes
<https://urls.fr/1649PJ>



Contacts : sabrina.raynaud@idele.fr et romain.salles@idele.fr

• SÉCURISER LA QUALITÉ DE L'EAU EN ÉLEVAGE LAITIÈRE DANS UN CONTEXTE DE CHANGEMENT CLIMATIQUE

L'enjeu du **CASDAR QUALIKEAU 2025 – 2029** est la **sécurisation durable de la qualité de l'eau utilisée dans les élevages laitiers**, pour leur permettre de continuer leurs activités en sécurisant la qualité du lait. En effet, pour des raisons économiques et sociétales dans un contexte de raréfaction de l'eau potable sur certains territoires, un nombre croissant d'élevages cherchent à utiliser des eaux hors des réseaux publics.

En lien avec des **groupes d'éleveurs constitués dans 5 territoires pilotes**, les partenaires travailleront sur l'évaluation de la qualité de l'eau (physico-chimie et microbiologie) et des solutions de récupération, stockage et traitement de l'eau adaptées aux différents usages.

Contacts : sabrina.raynaud@idele.fr et romain.salles@idele.fr

SANTÉ ET BIEN-ÊTRE ANIMAL

ECO-AGIR : la gestion du parasitisme gastro-intestinal



Le projet Casdar démultiplication **ECO-AGIR** a rapproché l'ensemble des acteurs des filières de petits ruminants et des bassins de production sur la thématique des strongylozes gastro-intestinales. Les attentes et pratiques ont été recueillies au travers d'enquêtes et focus groups auprès des éleveurs, conseillers et vétérinaires. Parallèlement, les messages clés ont été définis et les outils disponibles recensés. 2026 sera consacrée à l'élaboration des outils prioritaires par chaque filière et à la finalisation d'un plan de diffusion et de communication.

+ d'infos : <https://idele.fr/eco-agir/>
Contacts : carole.tocze@idele.fr et lea.bordes@idele.fr

La Fièvre Q, un enjeu de santé animale et de santé publique

La surveillance des pathologies abortives se poursuit dans le cadre du **dispositif OSCAR** (Observatoire et Suivi des Causes des Avortements des Ruminants).

Deux webinaires ont été organisés : le premier spécifiquement consacré aux petits ruminants ; le second élaboré en collaboration avec l'Inspection de l'Enseignement Agricole, permettant d'aborder la maladie sous l'angle de ses impacts et des approches pédagogiques en établissements d'enseignement agricole.

+ d'infos : www.comitefievre.org
Contact : renee.decremoux@idele.fr

Comité de liaison sanitaire caprin : un lieu d'échange et d'action

L'Institut de l'Élevage contribue au comité de liaison sanitaire co-piloté par l'ANICAP et GDS France. Les axes stratégiques définis sur le plan de la gestion de la santé incluent, outre le CAEV, le dépistage et la gestion des maladies émergentes et la rédaction d'un guide à l'introduction en relation avec la définition de statuts sanitaires.

Le **projet LENTICAP** sur la recherche de facteurs génétiques de résistance ou de résilience au CAEV porté par l'UMR GenPhySE a été poursuivi : première analyse de l'héritabilité des caractères étudiés (réponse sérologique et arthrite) sur la base des données issues de l'Unité expérimentale de Bourges, collecte de phénotypes sur le terrain par Capgènes.

Contacts : renee.decremoux@idele.fr et virginie.clement@idele.fr

MISE À MORT DES PETITS RUMINANTS EN SOUFFRANCE

Le **projet CASDAR COURAGE**, piloté par l'IFIP, s'intéresse aux pratiques de mise à mort en élevage des animaux incurables et en souffrance, et aux ressentis des éleveurs sur le sujet. Il est centré sur les porcins et les petits ruminants. Après avoir recueilli les attentes et besoins des éleveurs et évalué les pratiques, notamment en matière de sécurité et de bien-être pour l'animal et pour l'opérateur, ce projet va permettre la réalisation de supports pédagogiques et didactiques sur ce sujet complexe.

Contacts : claire.littlejohn@idele.fr et marie.drouet@idele.fr

CAP'WELL : un outil opérationnel pour l'évaluation du bien-être dans les élevages caprins



Le projet multi partenarial **CMOUBIENE** piloté par l'Institut de l'Élevage (cofinancé par FranceAgriMer, l'ANICAP et Interbev) s'est achevé fin 2025 et a permis de construire un outil d'évaluation et de gestion du bien-être animal adossé, pour la filière caprine, au Code Mutuel. Sur le plan opérationnel, l'ANICAP a développé une application **CAP'WELL** permettant son déploiement sur le terrain. Des formations sont en cours de déploiement depuis décembre 2025 pour former les conseillers déjà formés au Code Mutuel caprin. Seuls les éleveurs ayant déjà été audités pour le Code Mutuel pourront bénéficier d'une visite d'évaluation pour Cap'Well.

Contact : anne.aupiais@idele.fr

Maladies vectorielles et émergentes

Idele suit de près l'actualité sur le sujet et s'intéresse aux impacts et aux moyens de prévention et de gestion de ces maladies. Divers projets ont été amorcés, déposés à des appels à projets ou sont en cours de construction. Ils ne concernent pas spécifiquement les caprins mais certains ont une approche multifilière.

Contacts : renee.decremoux@idele.fr et marie.drouet@idele.fr

Des thématiques et approches nouvelles au sein de l'UMT SABRE

L'UMT Santé et Bien-être des Ruminants pour des Ecosystèmes durables (SABRE) a été labellisée début 2025 et est marquée par le développement d'approches intégrées et transversales appliquées à différentes maladies, notamment vectorielles. En collaboration étroite avec l'Anses de Ploufragan-Plouzané-Niort et INRAE, elle pose aussi la question des interactions entre bien-être et santé au travers, par exemple, de l'usage des aires d'exercice ou de l'allaitement maternel. Après une année de pause, un webinaire autour de la santé caprine, coanimé avec l'OMACAP, a eu lieu en octobre 2025.

Contact : renee.decremoux@idele.fr

+ d'infos : <https://idele.fr/umt-sante-et-bien-etre-des-ruminants>



VOS CONTACTS EXPERTS



Mathieu Arnal

Evaluation génomique
06 15 41 79 35
mathieu.arnal@idele.fr

Anne Aupiais

Bien-être et comportement animal
06 10 45 00 28
anne.aupiais@idele.fr

Eric Bertrand

Durabilité des élevages caprins
06 84 56 13 79
eric.bertrand@idele.fr

Fabrice Bidan

Reproduction
Animateur du Groupe Reproduction Caprine
06 77 43 12 91
fabrice.bidan@idele.fr

Bertrand Bluet

Alimentation caprine
Animateur du Groupe Alimentation Caprine
06 98 73 66 97
bertrand.bluet@idele.fr

Isabelle Boulesteix

Systèmes d'information caprins
06 70 33 42 59
isabelle.boulesteix@idele.fr

Claire Boyer

Conduite et alimentation caprine
Responsable expérimentation au Pradel
06 89 80 55 51
claire.boyer@idele.fr

Emmanuelle Caramelle-Holtz

Journées techniques - Salons
06 46 77 02 41
emmanuelle.caramelle-holtz@idele.fr

Marjorie Chassier

Evaluations génétiques caprines
06 60 74 98 78
marjorie.chassier@idele.fr

Virginie Clément

Evaluations génétiques caprines
06 22 39 36 08
virginie.clement@idele.fr

Valérie David

Déléguée Filière Caprine
06 07 13 78 34
valerie.david@idele.fr

Renée de Crémoux

Santé animale
UMT SABRE
06 37 19 99 11
renee.de-cremoux@idele.fr

Charlotte Dehays

Systèmes d'élevage pastoraux
06 99 57 48 18
Charlotte.dehays@idele.fr

Laurence Depuille Plais

Elevage de précision
06 98 25 38 88
laurence.depuille@idele.fr

Estelline Desandère

Conduite de projets d'informatisation
Génétique – Identification & traçabilité
06 60 77 45 77
estelline.desandere@idele.fr

Marie Drouet

Qualité de la viande
07 63 00 32 82
marie.drouet@idele.fr

Jessica Fabre

COFIT – Dispositif de contrôle
des machines à traire
07 89 38 50 79
jessica.fabre@idele.fr

Christine Guinamard

Réseaux Inosys caprins PACA et AuRA
Pastoralisme
06 85 80 44 88
christine.guinamard@idele.fr

Virginie Hervé-Quartier

Conjoncture caprine, études économiques
Code Mutuel, Charte chevreux
06 98 73 60 71
virginie.herve-quartier@idele.fr

Louise Joly

Races à petits effectifs
06 98 27 77 26
louise.joly@idele.fr

Jérémy Jost

Alimentation et autonomie alimentaire
Animateur du réseau RedCap
UMT Système caprin durable de demain
06 13 67 82 46
jeremie.jost@idele.fr

Morgane Lambert

Bâtiments d'élevage de petits ruminants –
Fromagerie
07 64 75 06 74
morgane.lambert@idele.fr

Hélène Le Chenadec

Qualité des produits laitiers fermiers
Sécurité sanitaire lait cru
06 99 35 66 09
helene.lechenadec@idele.fr

Vincent Lictevout

Réseaux caprins Ouest
06 81 65 59 83
vincent.lictevout@idele.fr

Jean-Louis Poulet

Traite et équipements de traite
06 29 16 12 51
jean-louis.poulet@idele.fr

Sabrina Raynaud

Qualité des produits laitiers fermiers
Sécurité sanitaire lait et produits laitiers
06 60 47 56 01
sabrina.raynaud@idele.fr

Alice Rousseau

Qualité du lait et des produits laitiers
fermiers
06 69 57 67 69
alice.rousseau@idele.fr

Romain Salles

Eau et élevage
07 61 86 50 94
romain.salles@idele.fr

Caroline Sauvageot

Adaptation des systèmes caprins au
changement climatique
Projet Cap'Climat Territoires
06 60 13 42 19
caroline.sauvageot@idele.fr

Philippe Thorey

Animation de Cap'Pradel
Conduite des troupeaux caprins
06 98 16 88 13
philippe.thorey@idele.fr

Aurore Vigan

Environnement
07 64 80 12 50
aurore.vigan@idele.fr

COMMUNICATION

FORMATION

16 formations spécifiques Caprins

98 techniciens formés

200 formations multi filières
qui peuvent avoir concerné
des techniciens caprins

+ d'infos : idele.fr/formation

WEB

+ de 4 000 vues de la « Une » caprine

PUBLICATIONS CAPRINES LES PLUS
CONSULTÉES :

- o [/les-chiffres-cles-du-geb-caprins-2024](#) 2100 vues
- [/en-elevage-caprin-des-solutions-pour-maitriser-son-cout-alimentaire](#) 1800 vues
- [/conception-et-utilisation-des-batiments-delevage-pour-des-chevres-et-chevrettes-en-bonne-sante](#) 1400 vues
- [/les-chiffres-cles-du-geb-caprins-2025](#) 650 vues
- [/dossier-annuel-caprins-annee-2024-perspectives-2025](#) 625 vues
- [/3r2024-replay-du-webinaire-satellite-maxforgoat](#) 600 vues
- [/installer-en-systeme-fromager-avec-un-petit-volume](#) 500 vues

OUTILS WEB CAPRINS :

- [MILC lait de chèvre](#) (mise à jour trimestrielle)
- [Outil de calcul de rendement fromager](#) 1300 vues
- [La plate-forme REFCAP](#) 940 visites
- [Dura Clim Cap Climat Territoires et Elevage Caprin Durable](#) 479 visites
- [Les podcasts du réseau REDCap](#)

RÉSEAUX SOCIAUX

16 151 abonnés Facebook

2 897 abonnés Instagram

29 363 abonnés LinkedIn

3 993 abonnés TikTok

1 447 abonnés YouTube



149, Rue de Bercy
75012 Paris
www.idele.fr



REVUE LA CHÈVRE

Coéditée par l'Institut de l'Élevage et Réussir, la revue *La Chèvre* est le journal agricole des éleveurs de chèvres et du monde caprin. Les six numéros annuels sont diffusés à 3 600 exemplaires.

En 2025, la revue a traduit l'actualité professionnelle, économique et technique à travers ses dossiers et articles sur les revenus, l'optimisation de la distribution du fourrage, l'installation, le rendement fromager, le désaisonnement...

La Chèvre est de plus en plus un média digital avec son site reussir.fr/chevre/ qui a cumulé près de 700 000 pages vues en 2025, sa newsletter hebdomadaire envoyée à 7 300 contacts et sa présence sur les réseaux sociaux.



Mais aussi

- Tout au long de l'année, des webinaires, dont certains spécifiques à la filière caprine, sont proposés en accès libre. A retrouver dans notre [Agenda](#).
- Consultez tous les résultats des projets, les travaux des UMT... depuis [l'espace Projets et réseaux](#) de notre site web.

5^e édition de la journée Cap Vert

Le réseau Redcap a accueilli sur le site de la plateforme Patuchev de Lusignan plus de 400 participants, éleveurs, conseillers, lycéens et responsables à l'occasion de la 5^e Journée Cap Vert. Au programme de Cap'Vert caprin :

- des ateliers sur : agroforesterie, prairies multi-espèces/multi-variétales, pâturage, élevage des chevrettes et reproduction sans hormones, polyculture-élevage, GES, rationnement avec des aliments locaux, confort thermique ;
- une conférence sur les résultats de 10 ans de recherche pour accompagner la transition agroécologique des élevages de chèvres, avec le dispositif de R&D original Patuchev-REDCap ;
- la visite officielle rassemblant plus de 30 membres des structures de R&D et formation, ainsi que les représentants de l'Etat et de la Région.

Cette édition a permis de présenter le bilan des 10 ans du dispositif Patuchev-REDCap, associant expérimentation système et réseau d'acteurs de terrain.

Ce réseau a permis de lier des acteurs techniques (12 structures que sont chambre d'agriculture, GAB, contrôle laitier, CIVAM), des acteurs de la recherche (expérimentation-système Patuchev et UMT SC3D), de la formation (lycée de Melle) et des éleveurs (120 expérimentateurs et 10 collectifs).

+ d'infos : [5^e journée technique Capvert](#)

Contact : jeremie.jost@idele.fr

Idele présent au 10^e salon Capr'Inov



L'Institut de l'Élevage était présent sur un stand partagé avec l'Anicap et la FNEC : accueil de visiteurs en quête de documentation, vente d'ouvrages, échanges avec des étudiants, professionnels et responsables de filière... En complément, 4 espaces thématiques - Capri'Tech, Capri'Traite, Capri'Connect et Froma'Tech - ont bénéficié

d'une participation active de nos équipes. Ces espaces proposaient animations et démonstrations permettant de valoriser et transférer les résultats de projets : quiz, jeux, présentations techniques, démonstrations de matériel...

Idele a également proposé une douzaine de conférences, couvrant un large éventail de thématiques : les 10 ans de RedCap et la valorisation de l'herbe en élevage caprin, les acquis du projet Cap Climat Territoire sur l'adaptation au changement climatique, les perspectives de la sélection génétique, les clés de gestion des lactations longues.

Une conférence spéciale « porteurs de projets » proposait un panorama complet des références, outils et points de vigilance nécessaires pour construire un projet d'installation.