



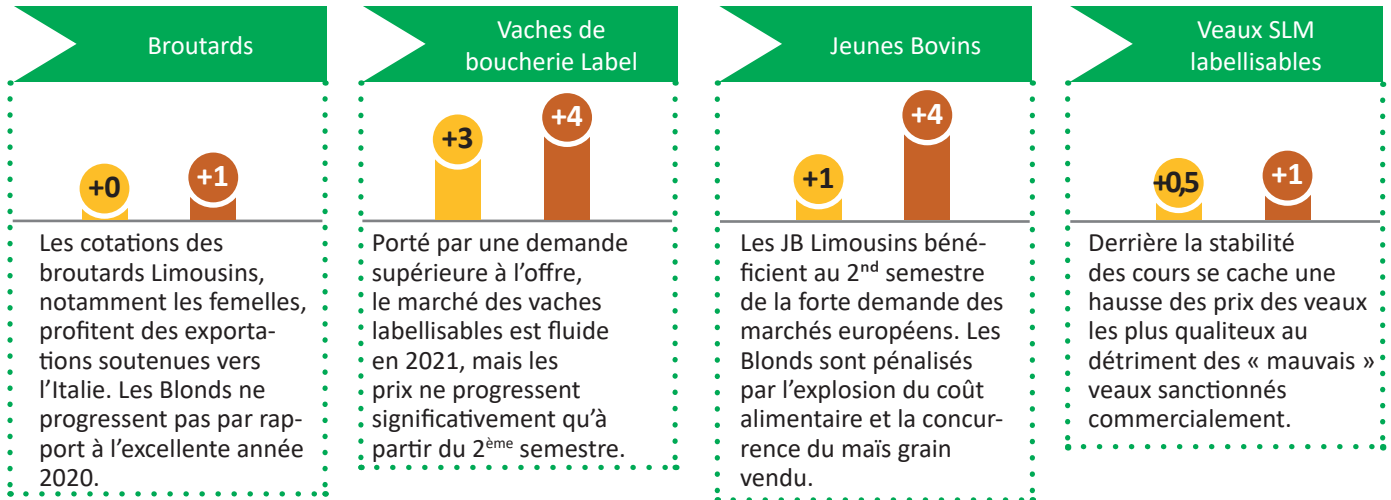
# ÉVOLUTIONS DES REVENUS 2021 DANS LES SYSTÈMES BOVINS VIANDE D'AQUITAINE

Chiffres clés

## → ÉVOLUTION DES PRIX À LA VENTE (EN % ENTRE 2020 ET 2021)

Les prix régionaux des marchés du maigre ou de la boucherie suivent les tendances nationales, à la hausse notamment sur le 2<sup>ème</sup> semestre, mais avec modération.

Blonde d'Aquitaine  
Limousine



Source : Observatoire régional des prix de vente – Chambres d'Agriculture d'Aquitaine

Moyennes pondérées des prix nets (oct 2020 – sept 2021) des catégories commerciales sur la base d'un relevé des OP d'Aquitaine

Les prix des cultures de vente continuent leur ascension et les marchés mondiaux sont sous tension.

+12%



Blé

+18%



Maïs

+31%



Oléagineux

+7%



Protéagineux

Le rebond des rendements conforte l'autonomie des systèmes bovins viande et limite l'impact de la hausse des prix des aliments.

Source : ARVALIS

## → ÉVOLUTION DES CHARGES DE PRODUCTION (EN % ENTRE 2020 ET 2021)

Flambée des charges et l'IPAMPA Viande Bovine atteint un niveau record historique de 112,7.

+10%



Aliments achetés

+1,5%



Frais véto + d'élevage

+0,2%



Engrais azotés

(juin 20 à mai 21)

+30%



Carburant

+8%



Matériel

+1,6%



Inflation



+8 pts  
d'IPAMPA  
Viande  
bovine

Base 100 en 2015  
Source : Institut de l'Élevage

L'inflation des charges est inédite (aliment, énergie, matériel...). Les prix des aliments achetés sont plombés par les cours élevés des céréales et protéines végétales. Les intrants culturaux affichent une hausse très prononcée sur la fin d'année 2021.

## 2021 : UNE BONNE ANNÉE FOURRAGÈRE, MOINS FAVORABLE AUX CULTURES



Fin hiver sec froid et gel tardif



Déficit herbe début printemps



Cultures hiver pénalisées



Rattrapage 2<sup>e</sup> et 3<sup>e</sup> coupes  
bonnes conditions de récolte



Reconstitution des stocks



Été sans excès de chaleur et arrosé régulièrement



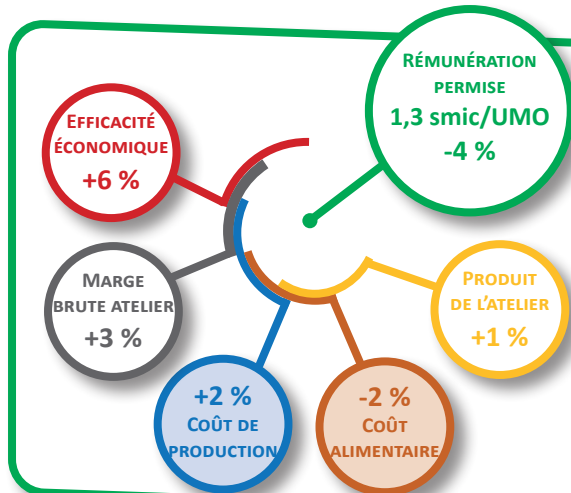
Bons rendements cultures été



Automne favorable

## → ÉVOLUTION PRÉVISIONNELLE DU REVENU DES 3 PRINCIPAUX SYSTÈMES DE PRODUCTION BOVINS VIANDE D'AQUITAINE (EN % ENTRE 2020 ET 2021)

### VEAU SOUS LA MÈRE SYSTÈMES BLOND ET LIMOUSIN AVEC CULTURES



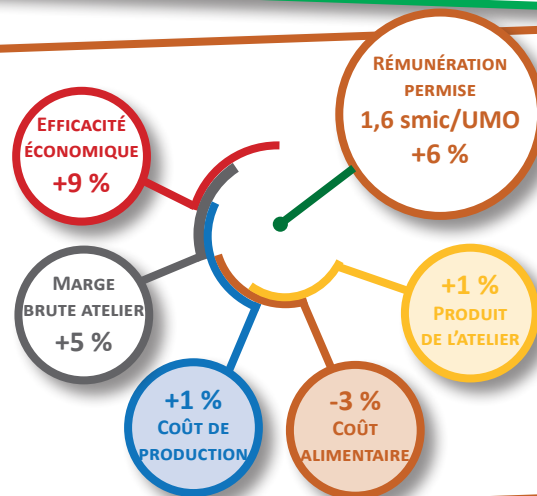
Malgré la reprise de la viande, le produit, pénalisé par la baisse des aides, progresse peu. Le coût alimentaire, amplifié en 2020 suite aux aléas climatiques, affiche une baisse et permet une évolution positive de la marge de l'atelier bovin viande. Mais si globalement les charges opérationnelles sont stables, l'explosion des frais de mécanisation (énergie, matériel) affecte le coût de production et dégrade la rémunération de l'atelier.

À l'échelle de l'exploitation, le produit des productions végétales, boosté par des rendements supérieurs à 2020 et des prix attractifs, compense la hausse des dépenses de structure et permet de soutenir l'efficacité économique du système.

### NAISSEUR ET VACHES DE BOUCHERIE SYSTÈMES BLOND AVEC CULTURES

Après une année 2020 marquée par des baisses de rendements fourragers et culturaux responsables d'une forte dégradation de la rentabilité, 2021 se place pour ce système diversifié dans le rang des bonnes années culturelles : les achats d'engrais étaient couverts avant l'envolée des prix, les pluies régulières ont soutenu les rendements du maïs, et les cours n'ont pas cessé de grimper.

Le redressement du marché des réformes permet une progression de la rémunération de l'atelier viande. À l'échelle de l'exploitation, la forte hausse du produit cultures couvre les augmentations des intrants et entraîne une nette amélioration de l'efficacité économique.

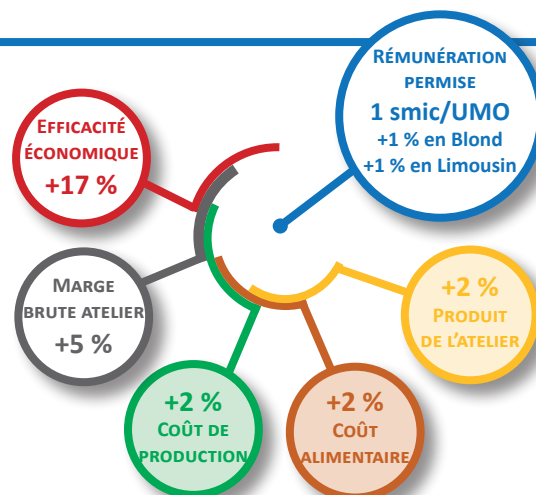


### NAISSEUR-ENGRASSEUR DE JEUNES BOVINS SYSTÈMES BLOND ET LIMOUSIN AVEC CULTURES

Les systèmes Blancs intensifs dépendants des intrants voient leur coût alimentaire grimper de 4%. Les systèmes Limousins, plus autonomes, résistent.

Les produits de l'atelier viande sont orientés à la hausse, et c'est notamment la bonne valorisation des JB Limousins qui fait la différence et tire la marge et la rentabilité atelier vers le positif.

À l'échelle de l'exploitation, la diversification et le produit des cultures de vente permettent une augmentation significative de l'efficacité économique et du revenu de ces systèmes qui avaient pâti ces dernières années.



La rémunération permise par l'atelier bovin viande (en nombre de SMIC/UMO exploitant) est un indicateur de rentabilité de l'atelier viande issu de la méthode « Coût de Production » ; L'efficacité économique d'un système est le ratio EBE/PB.

Document édité par l'Institut de l'Élevage

149 rue de Bercy – 75595 Paris Cedex 12 – www.idele.fr

Achevé d'imprimer en Décembre 2021 - Référence Idele : 00 21 301 078 - Réalisation : Florence Benoit (Institut de l'Élevage)

Ont contribué à ce dossier : Élodie Peyrat (CA 24), Thomas Cerciati (CA 33), Didier Lahitte (CA 40), Aurore Escurier (CA 47), Thierry Deltor (CA 64), Aurélie Blachon (Institut de l'Élevage).

#### INOSYS – RÉSEAUX D'ÉLEVAGE

Un dispositif partenarial associant des éleveurs et des ingénieurs de l'Institut de l'Élevage et des Chambres d'agriculture pour produire des références sur les systèmes d'élevages.

Ce document a été élaboré avec le soutien financier du Ministère de l'Agriculture (CasDAR) et de la Confédération Nationale de l'Élevage (CNE). La responsabilité des financeurs ne saurait être engagée vis-à-vis des analyses et commentaires développés dans cette publication.