

**Chiffres-clés bovins de avril 2015,
issus de la BDNI**

**Numéro 2015-04
Parution Mai 2015**

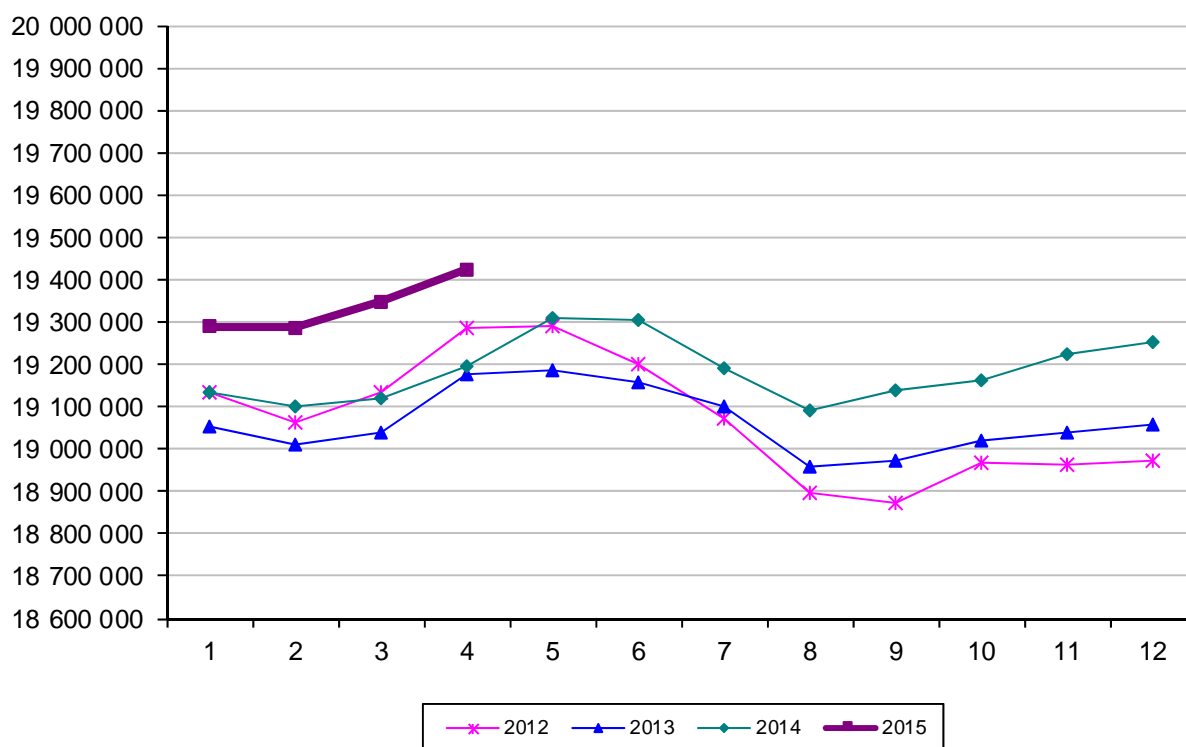
SOMMAIRE

Les effectifs bovins au 1er avril 2015	2
Les effectifs nationaux de femelles au 1er avril 2015	3
Les effectifs nationaux de mâles au 1er avril 2015	8
Les effectifs régionaux de femelles au 1er avril 2015	14
Femelles de races laitières au 1er avril 2015	14
Femelles de races à viande au 1er avril 2015	15
Les veaux nés viables en avril 2015	16
Données générales	16
Quelques chiffres	16
Les veaux de races laitières	17
Les veaux de races à viande	18
Les veaux croisés lait – viande	19
Annexe	20
Répartition des types raciaux en regroupements de races :	20
Répartition des veaux croisés selon le type racial des parents :	20

(Source BDNI, alimentée par les EdE – traitement Institut de l'Élevage)

Les effectifs bovins au 1er avril 2015

Bovins présents au 1er du mois (source BDNI)



Sur la production du mois de avril 2015, il ressort que le cheptel bovin de la ferme France est de 19 423 989 animaux (*), pour une augmentation sur un an de 228 719 animaux (+1,19 % (*)), et une hausse sur un mois de 75 228 animaux (+0,39 %).

(*) Précision importante, à compter de septembre 2014, les comptages intègrent le cheptel bovin de Mayotte, soit environ 19 690 bovins supplémentaires au 1^{er} avril 2015.

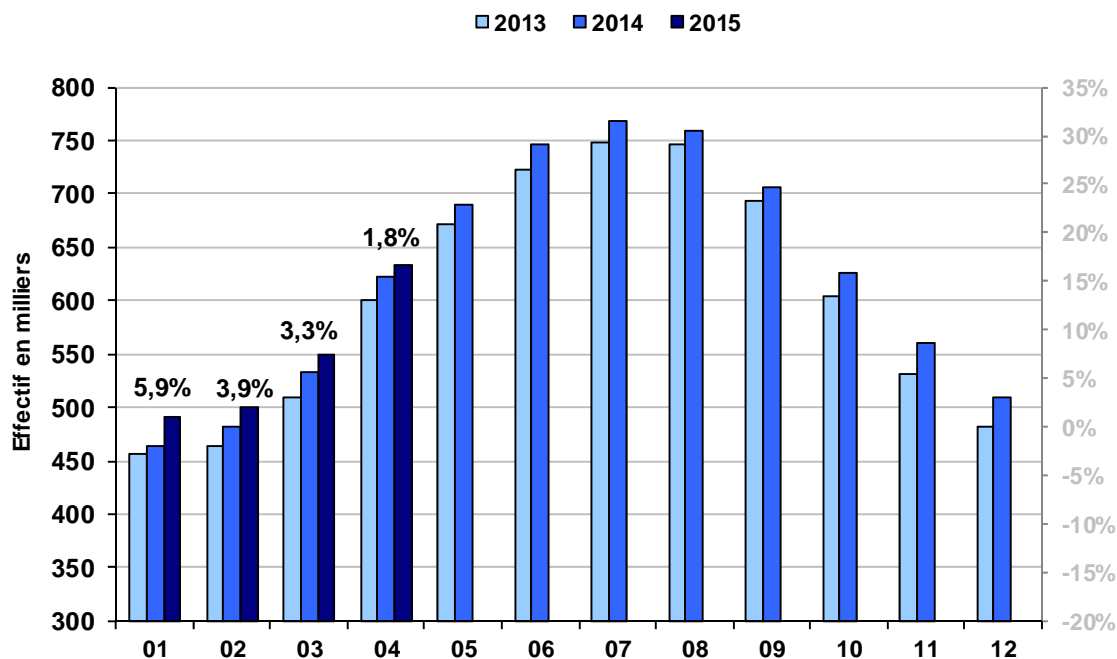
(Source BDNI, alimentée par les EdE – traitement Institut de l'Élevage)

Les effectifs nationaux de femelles au 1er avril 2015

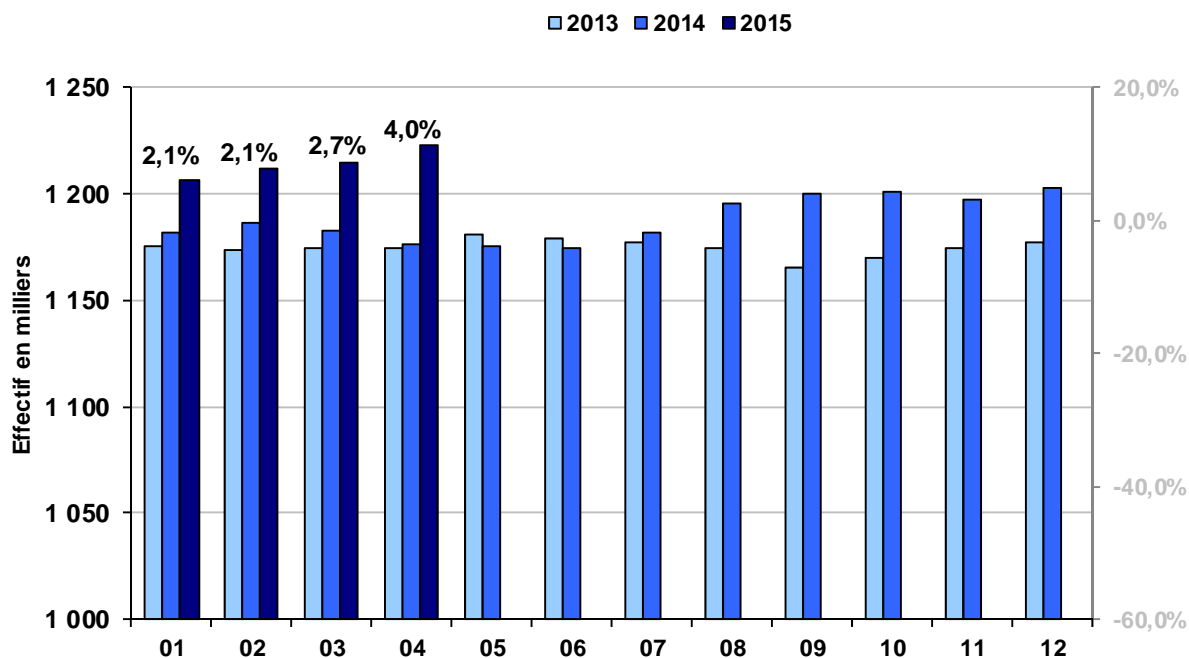
Femelles au : 01/04/2015			
Lait	Effectifs	A/A-1 (effectifs)	A/A-1 (%)
0-6 mois	665 735	18 155	2,8%
6-12 mois	633 246	11 481	1,8%
12-24 mois	1 222 827	46 815	4,0%
24-36 mois	1 105 393	-642	-0,1%
Plus 36 mois	3 271 901	-6 275	-0,2%
Viande	Effectifs	A/A-1 (effectifs)	A/A-1 (%)
0-6 mois	1 163 735	40 304	3,6%
6-12 mois	672 090	38 759	6,1%
12-24 mois	1 326 501	-2 064	-0,2%
24-36 mois	1 150 750	-16 727	-1,4%
Plus 36 mois	4 365 384	64 263	1,5%

(Source BDNI, alimentée par les EdE – traitement Institut de l'Élevage)

Femelles de races laitières de 6 à 12 mois (source BDNI)

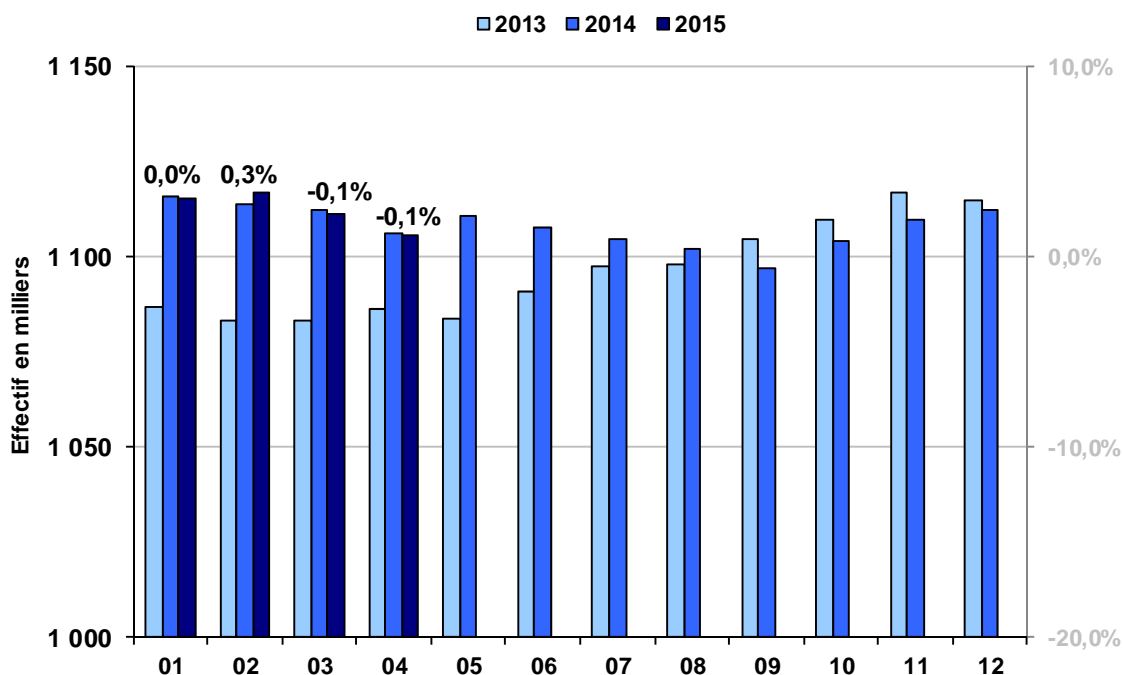


Femelles de races laitières de 12 à 24 mois (source BDNI)

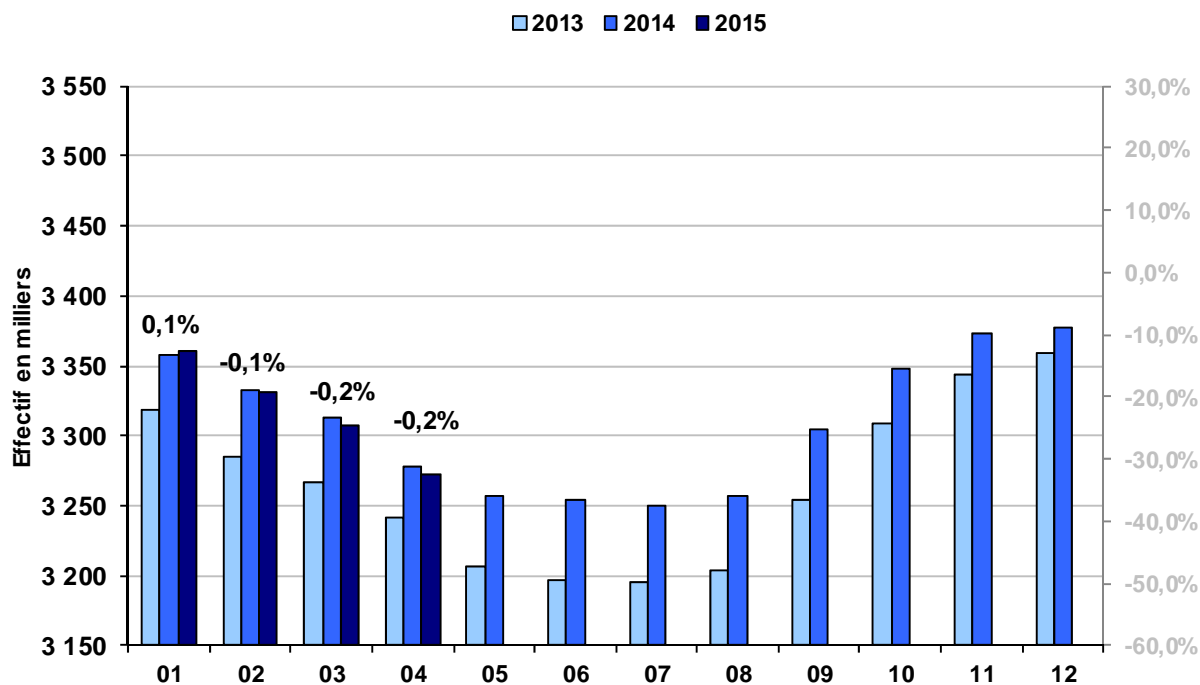


(Source BDNI, alimentée par les EdE – traitement Institut de l'Élevage)

Femelles de races laitières de 24 à 36 mois (source BDNI)

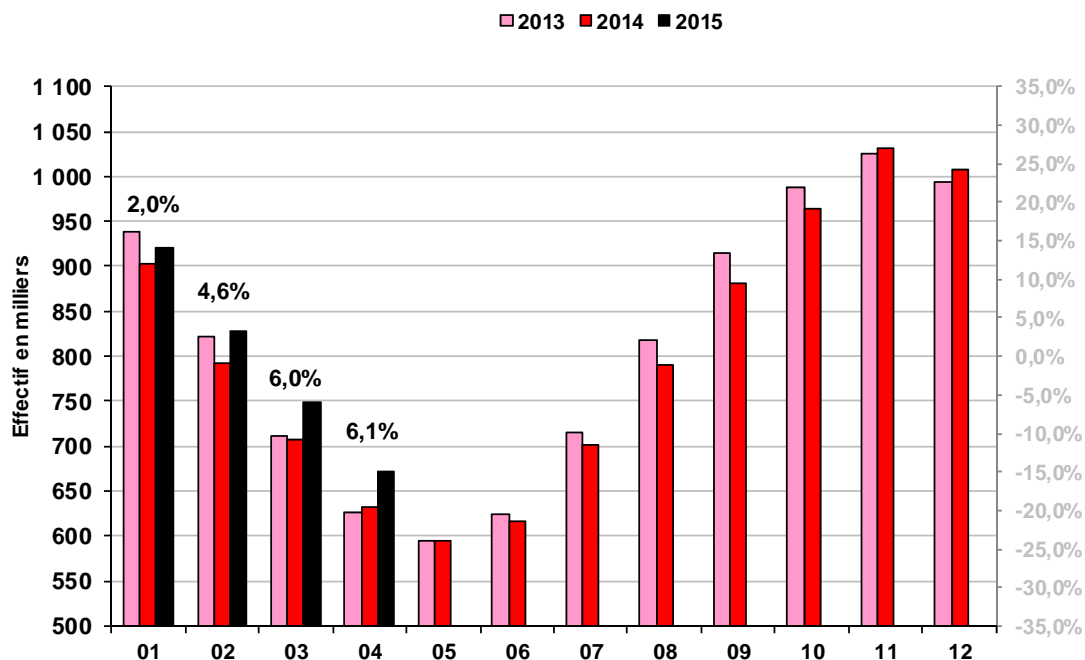


Femelles de races laitières de plus de 36 mois (source BDNI)

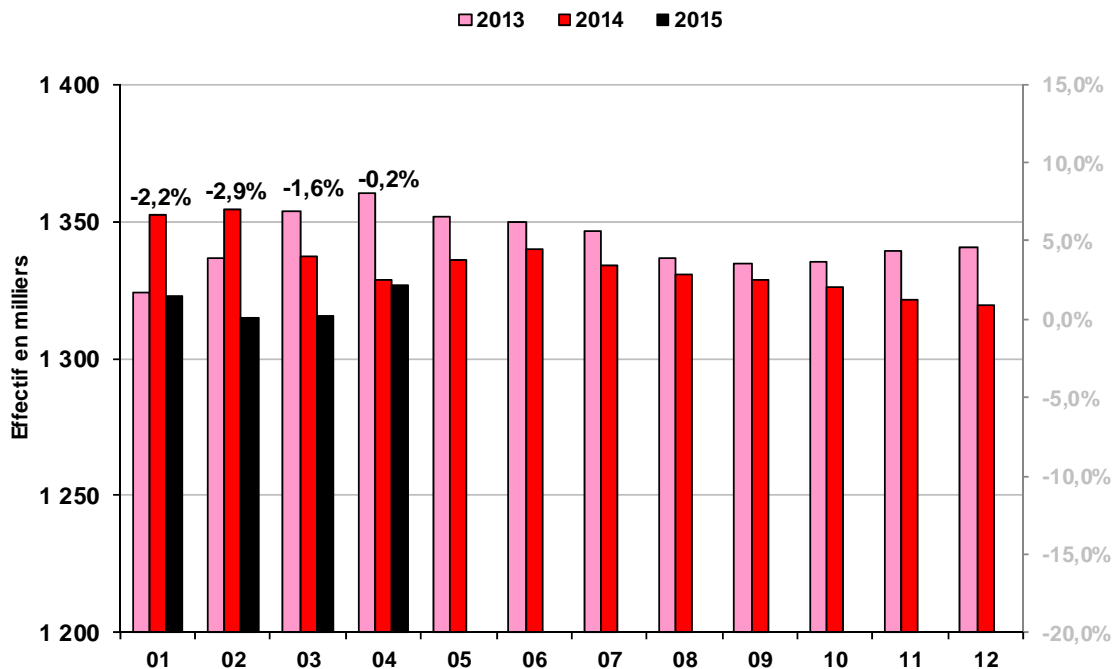


(Source BDNI, alimentée par les EdE – traitement Institut de l'Élevage)

Femelles de races allaitantes de 6 à 12 mois (source BDNI)

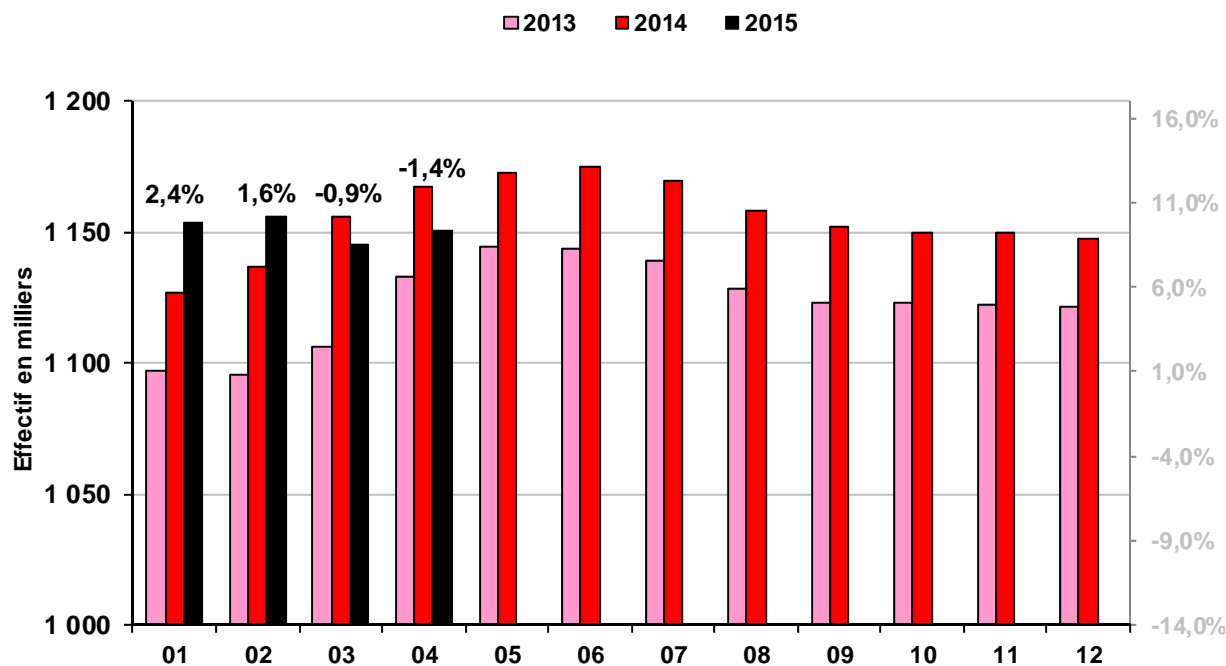


Femelles de races allaitantes de 12 à 24 mois (source BDNI)

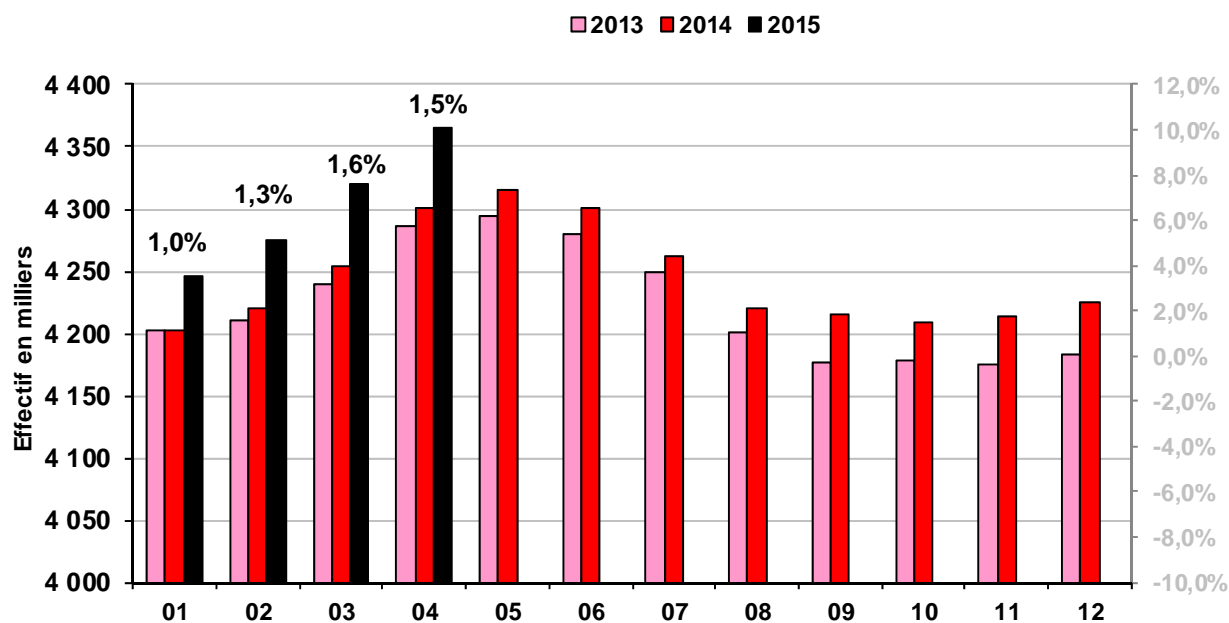


(Source BDNI, alimentée par les EdE – traitement Institut de l'Élevage)

Femelles de races allaitantes de 24 à 36 mois (source BDNI)



Femelles de races allaitantes de plus de 36 mois (source BDNI)



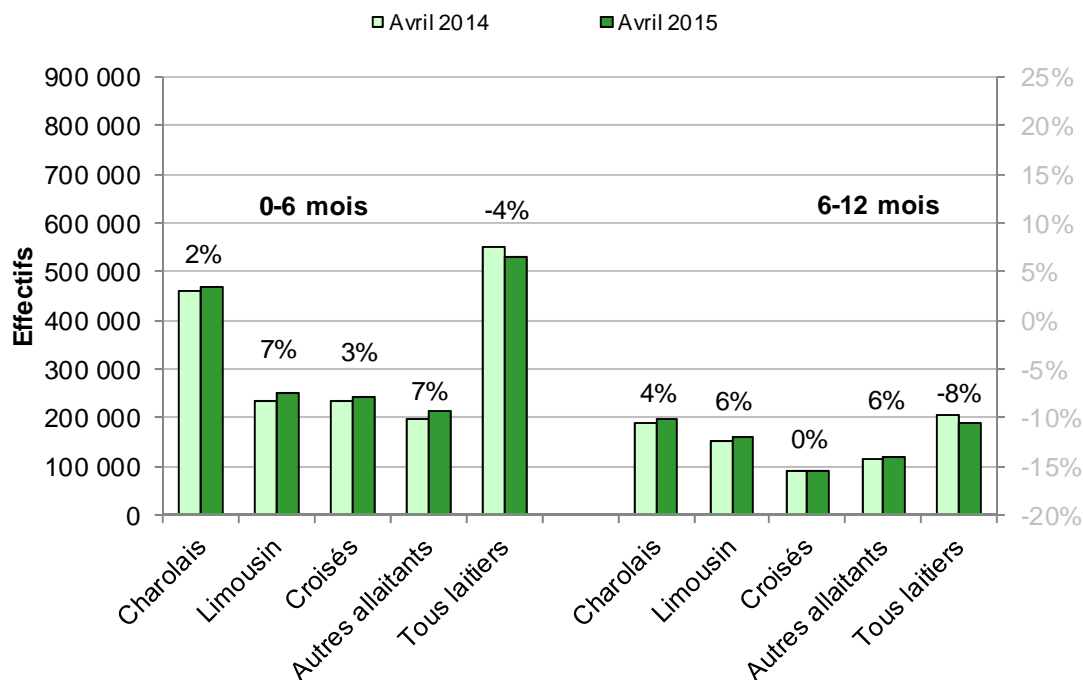
(Source BDNI, alimentée par les EdE – traitement Institut de l'Élevage)

Les effectifs nationaux de mâles au 1er avril 2015

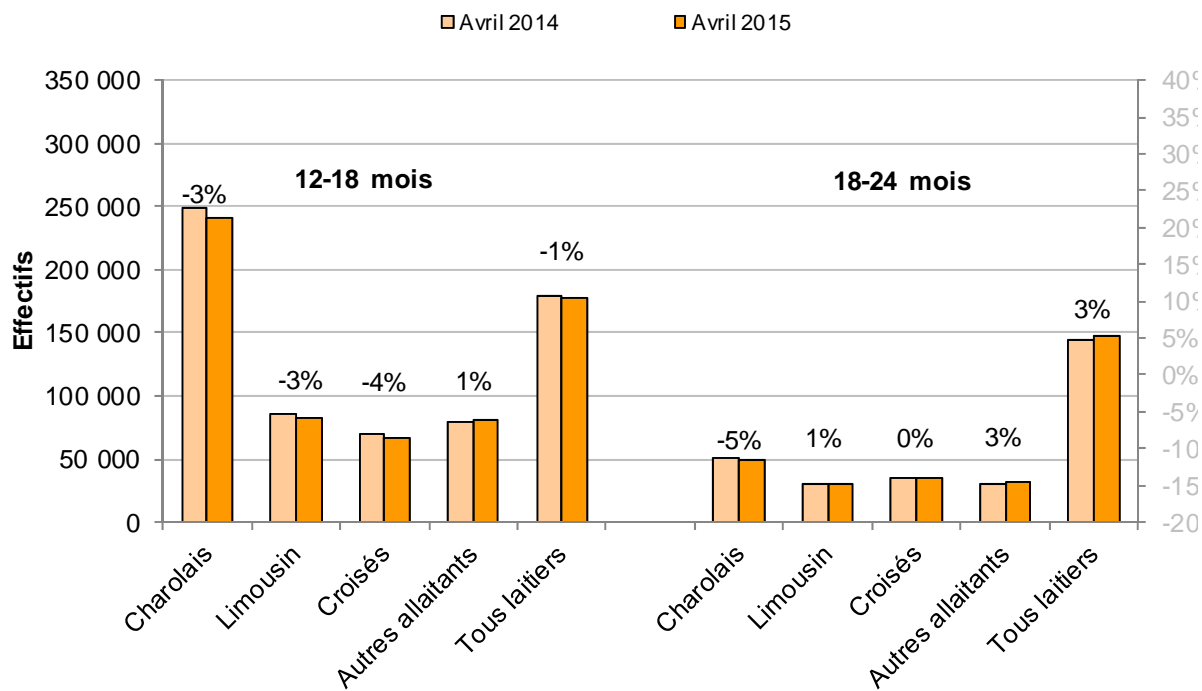
Mâles au : 01/04/2015			
Lait	Effectifs	A/A-1 (effectifs)	A/A-1 (%)
0-6 mois	529 478	-21 591	-3,9%
6-12 mois	191 298	-16 638	-8,0%
12-18 mois	178 254	-1 200	-0,7%
18-24 mois	148 131	3 889	2,7%
Plus 24 mois	128 302	7 351	6,1%
Viande	Effectifs	A/A-1 (effectifs)	A/A-1 (%)
0-6 mois	1 177 345	47 361	4,2%
6-12 mois	571 300	23 748	4,3%
12-18 mois	470 410	-13 456	-2,8%
18-24 mois	145 872	-1 210	-0,8%
Plus 24 mois	305 884	6 411	2,1%

(Source BDNI, alimentée par les EdE – traitement Institut de l'Élevage)

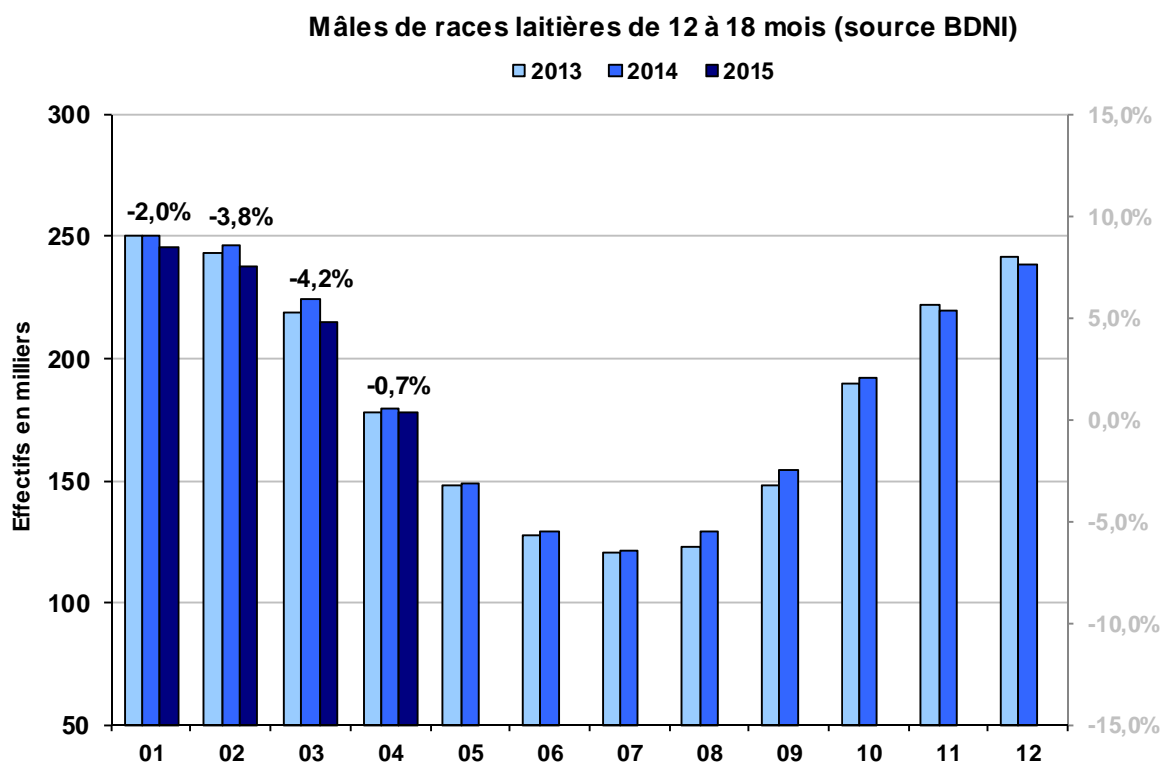
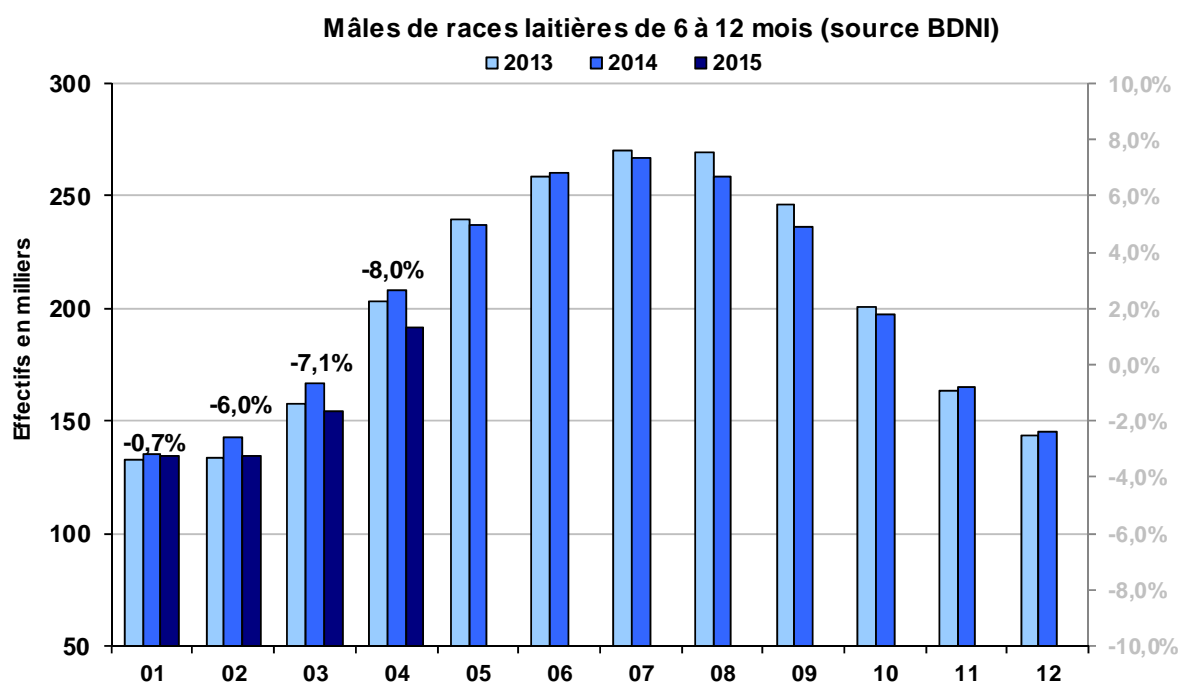
Mâles par catégorie d'âge et par race



Mâles par catégorie d'âge et par race

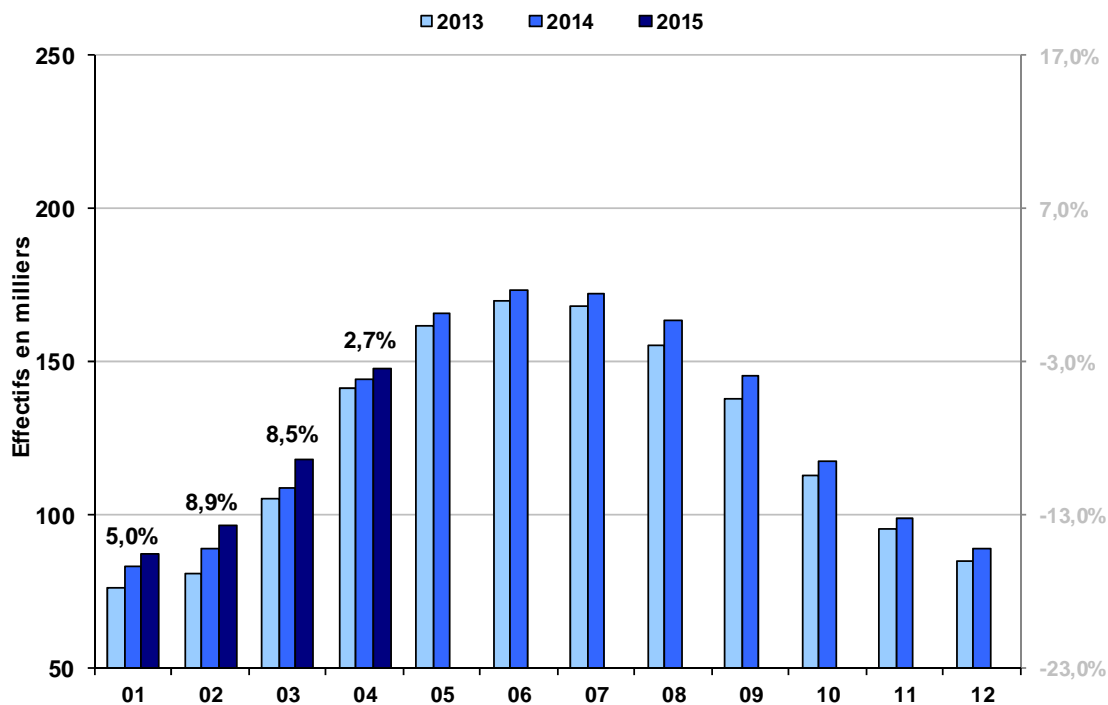


(Source BDNl, alimentée par les EdE – traitement Institut de l'Élevage)

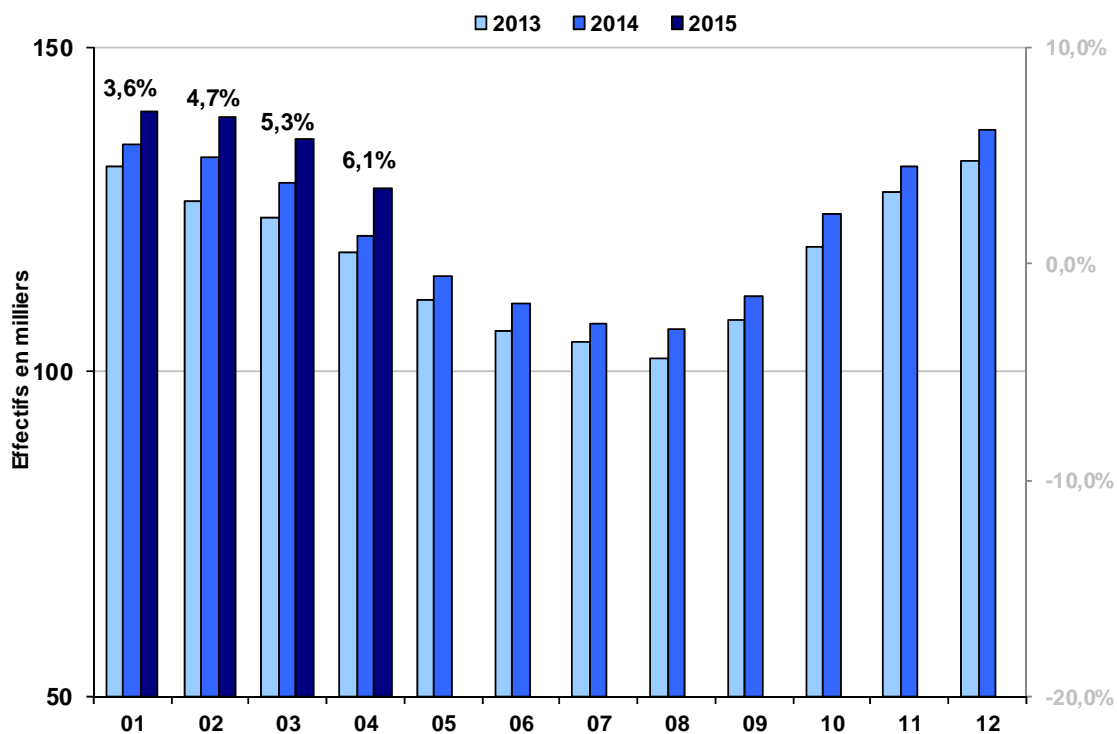


(Source BDNI, alimentée par les EdE – traitement Institut de l'Élevage)

Mâles de races laitières de 18 à 24 mois (source BDNI)

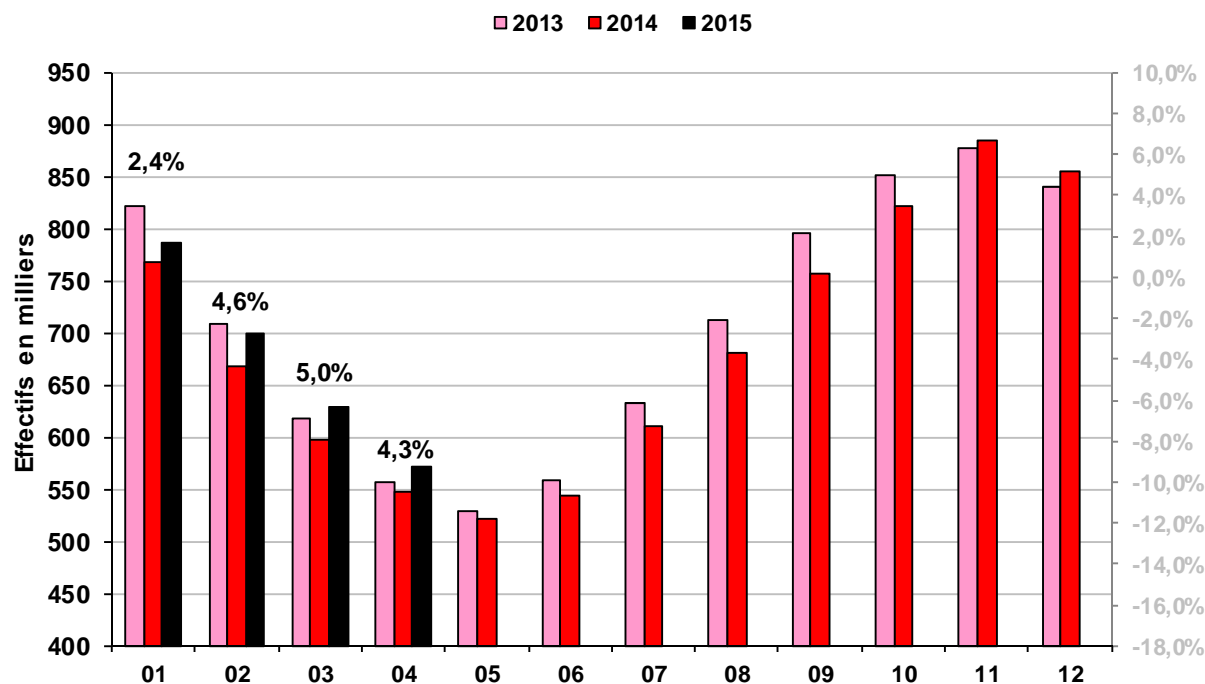


Mâles de races laitières de plus de 24 mois (source BDNI)

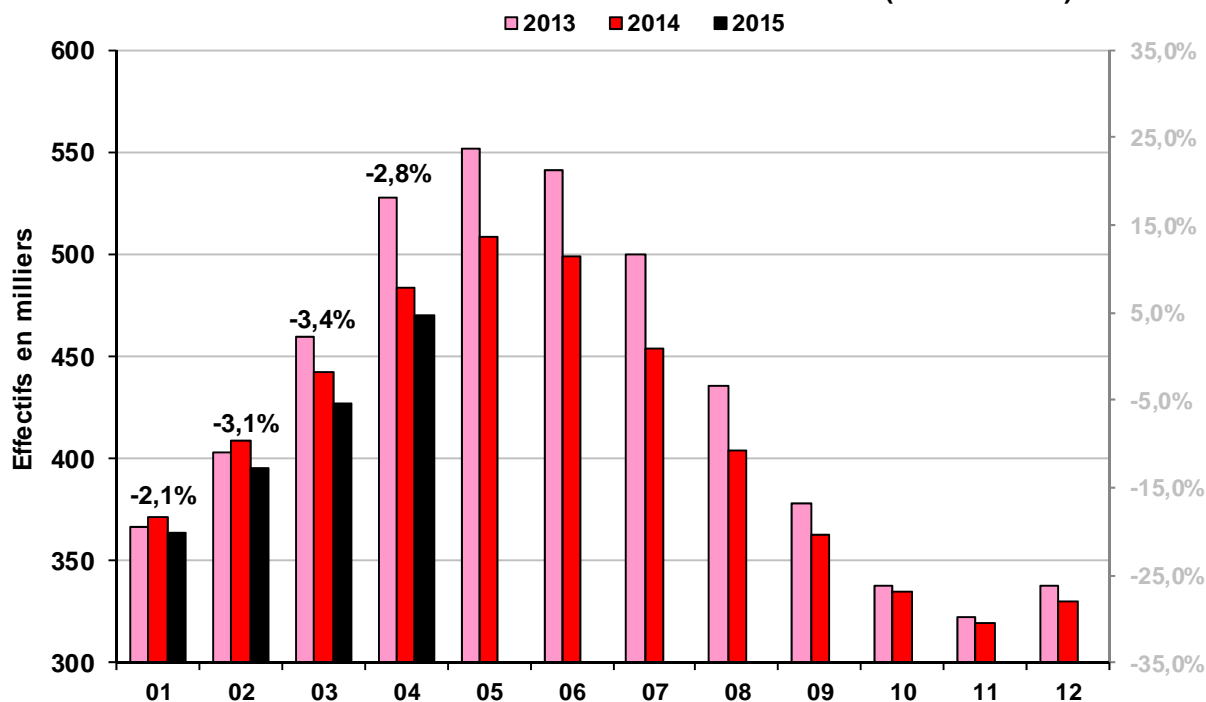


(Source BDNI, alimentée par les EdE – traitement Institut de l'Élevage)

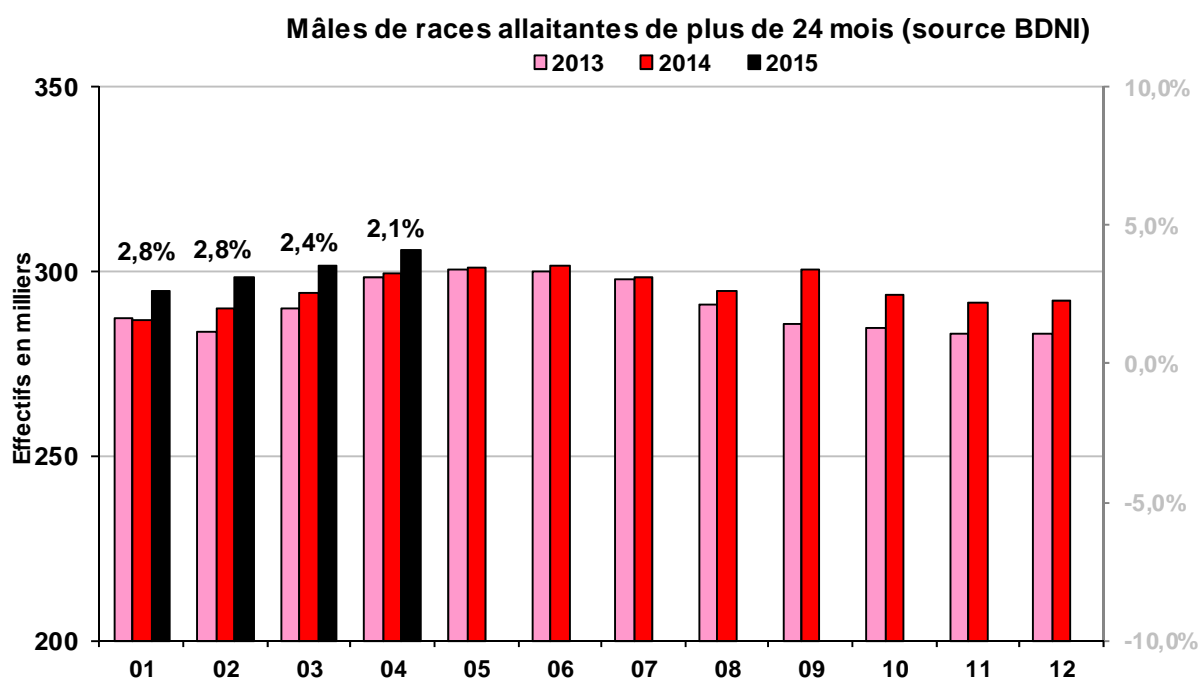
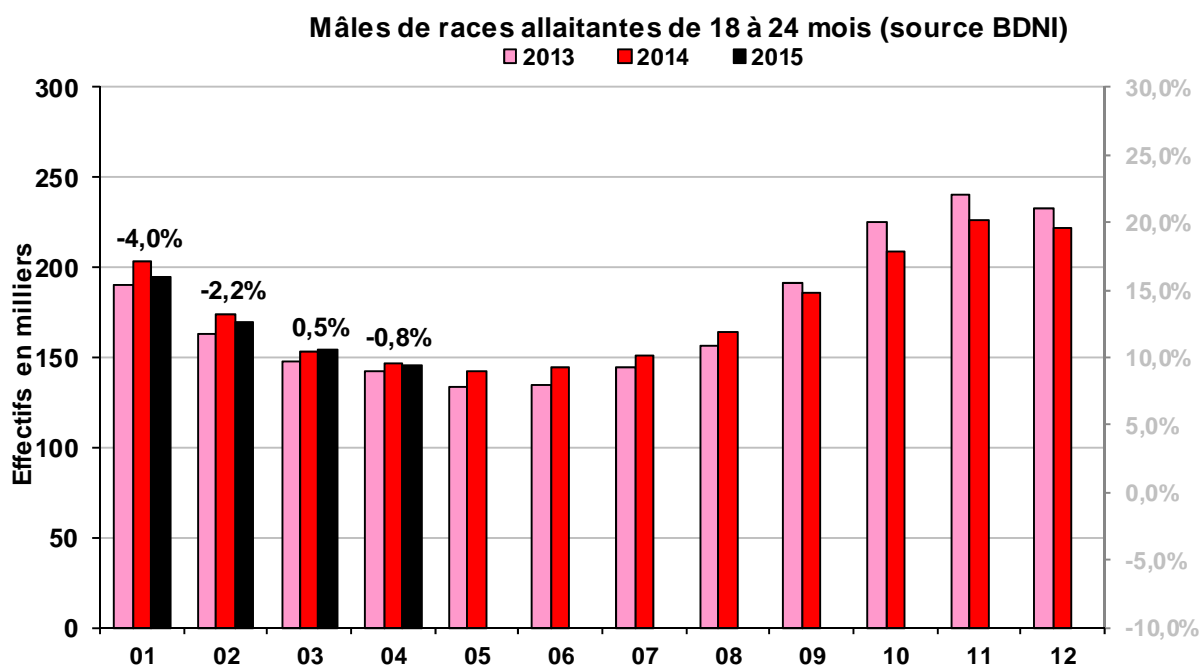
Mâles de races allaitantes de 6 à 12 mois (source BDNI)



Mâles de races allaitantes de 12 à 18 mois (source BDNI)



(Source BDNI, alimentée par les EdE – traitement Institut de l'Élevage)



(Source BDNI, alimentée par les EdE – traitement Institut de l'Élevage)

Les effectifs régionaux de femelles au 1er avril 2015

Femelles de races laitières au 1er avril 2015

	Femelles >2ans		
	Effectif en milliers	A / A-1 (effectifs)	A / A-1 (%)
ALSACE	55,4	0,5	0,9%
AQUITAINE	104,5	-3,0	-2,8%
AUVERGNE	260,5	-2,4	-0,9%
BASSE-NORMANDIE	549,2	3,2	0,6%
BOURGOGNE	69,4	-0,1	-0,1%
BRETAGNE	854,2	-0,1	0,0%
CENTRE	73,4	-0,5	-0,7%
CHAMPAGNE-ARDENNE	120,2	-0,8	-0,7%
CORSE	0,1	0,0	-7,9%
DOM	4,8	0,1	1,5%
FRANCHE-COMTE	259,7	2,4	0,9%
HAUTE-NORMANDIE	160,8	-1,2	-0,7%
ILE-DE-FRANCE	7,3	-0,2	-2,9%
LANGUEDOC-ROUSSILLON	22,0	-0,4	-1,6%
LIMOUSIN	38,0	0,0	0,0%
LORRAINE	228,1	0,8	0,4%
MIDI-PYRENEES	150,6	-3,3	-2,1%
NORD-PAS-DE-CALAIS	226,6	3,3	1,5%
PACA	11,0	0,0	-0,2%
PAYS-DE-LOIRE	610,5	-0,8	-0,1%
PICARDIE	147,9	-1,2	-0,8%
POITOU-CHARENTES	101,1	-2,7	-2,6%
RHONE-ALPES	321,9	-0,5	-0,2%
France	4 377,3	-6,9	-0,2%

(Source BDNI, alimentée par les EdE – traitement Institut de l'Elevage)

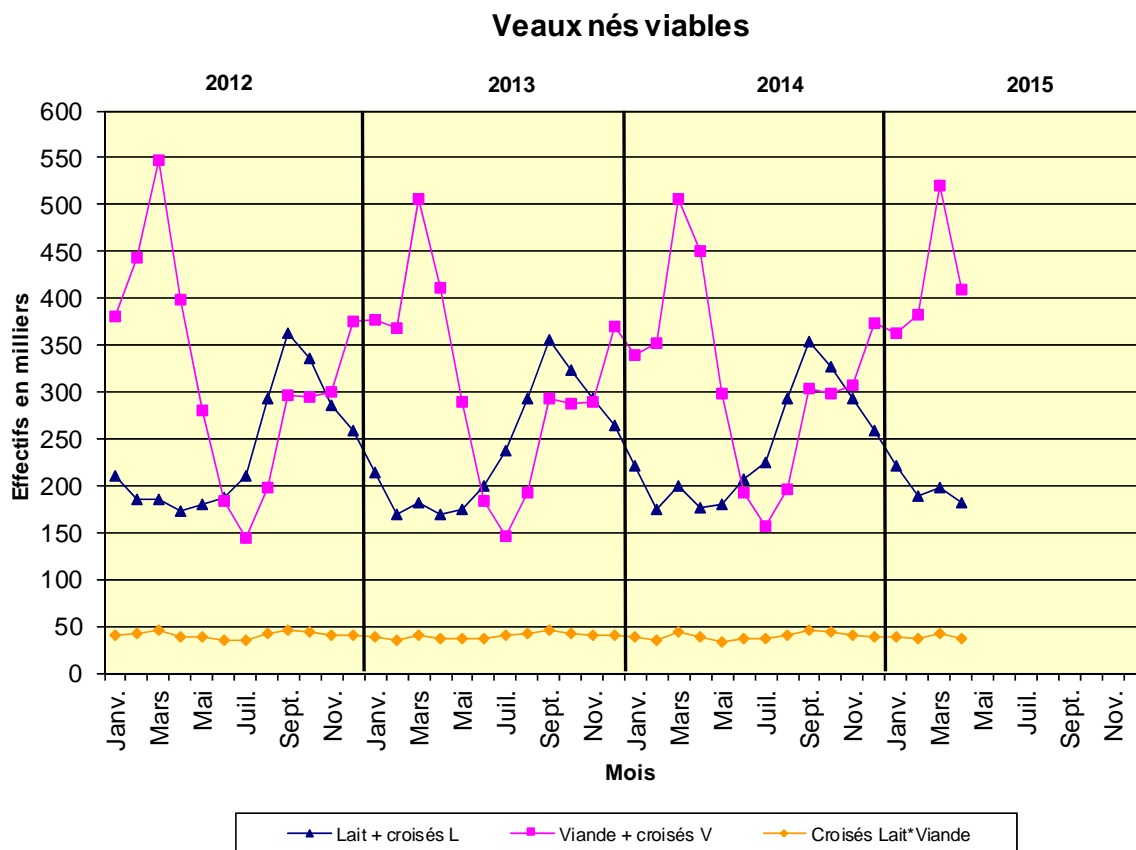
Femelles de races à viande au 1er avril 2015

	Femelles >3ans		
	Effectif en milliers	A / A-1 (effectifs)	A / A-1 (%)
ALSACE	20,6	0,7	3,6%
AQUITAINE	245,9	0,6	0,2%
AUVERGNE	512,6	9,2	1,8%
BASSE-NORMANDIE	174,2	4,9	2,9%
BOURGOGNE	492,6	2,8	0,6%
BRETAGNE	137,8	2,3	1,7%
CENTRE	207,5	1,7	0,8%
CHAMPAGNE-ARDENNE	115,4	2,5	2,2%
CORSE	37,3	-1,2	-3,2%
DOM	69,6	3,4	5,2%
FRANCHE-COMTE	50,9	0,8	1,5%
HAUTE-NORMANDIE	89,1	2,3	2,7%
ILE-DE-FRANCE	6,3	-0,2	-2,5%
LANGUEDOC-ROUSSILLON	82,6	1,7	2,1%
LIMOUSIN	454,9	7,0	1,6%
LORRAINE	155,3	3,9	2,6%
MIDI-PYRENEES	455,8	4,6	1,0%
NORD-PAS-DE-CALAIS	86,2	2,9	3,5%
PACA	19,0	0,9	5,0%
PAYS-DE-LOIRE	464,0	5,5	1,2%
PICARDIE	79,1	1,7	2,2%
POITOU-CHARENTES	231,3	2,9	1,3%
RHONE-ALPES	177,5	3,4	2,0%
France	4 365,4	64,3	1,5%

(Source BDNI, alimentée par les EdE – traitement Institut de l'Élevage)

Les veaux nés viables en avril 2015

Données générales



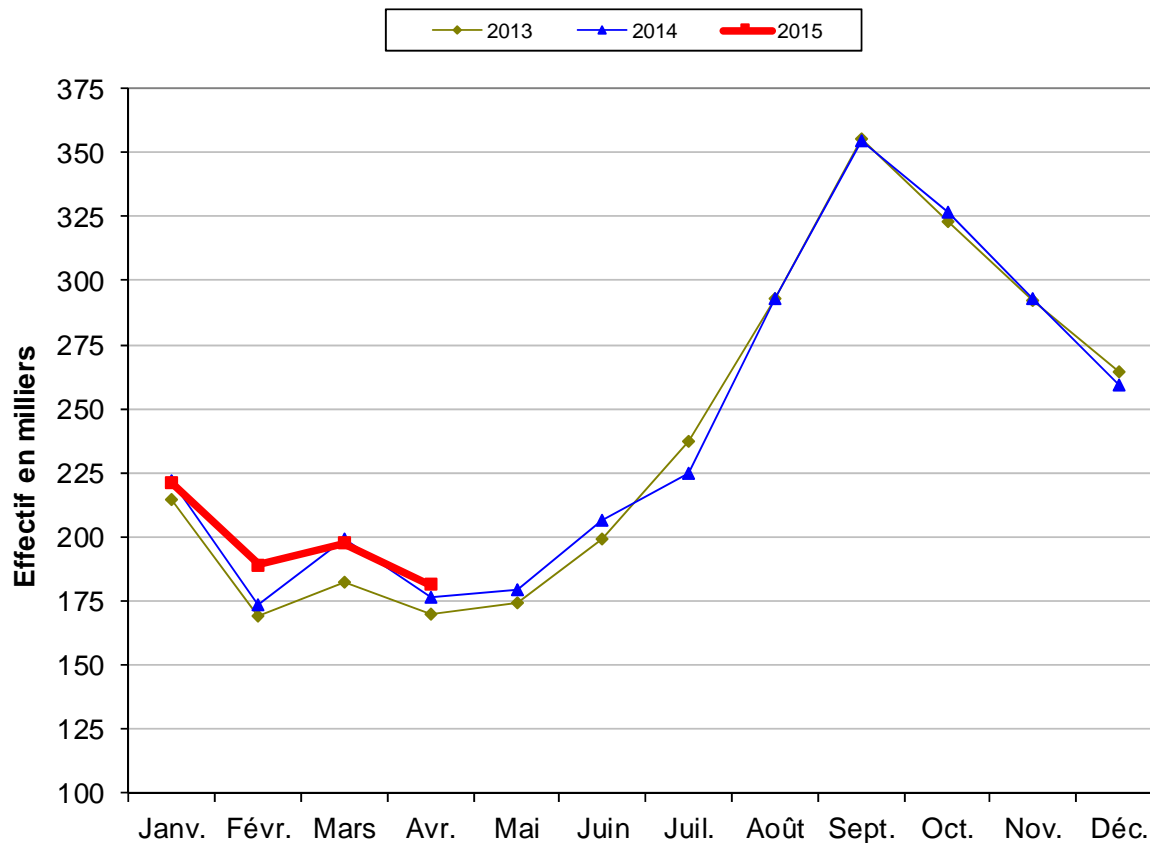
Quelques chiffres

Veaux nés viables dans l'année en cours						
	Mois	Evolution A / A-1		Cumul	Evolution A / A-1	
	En milliers	En milliers	En %	En milliers	En milliers	En %
Races lait	181	5	2,6%	789	18	2,3%
Races viande	409	-42	-9,3%	1 675	27	1,6%
Croisés L*V	37	-1	-3,6%	155	0	0,1%
Total	628	-39	-6,2%	2 619	45	1,7%

(Source BDNI, alimentée par les EdE – traitement Institut de l'Élevage)

Les veaux de races laitières

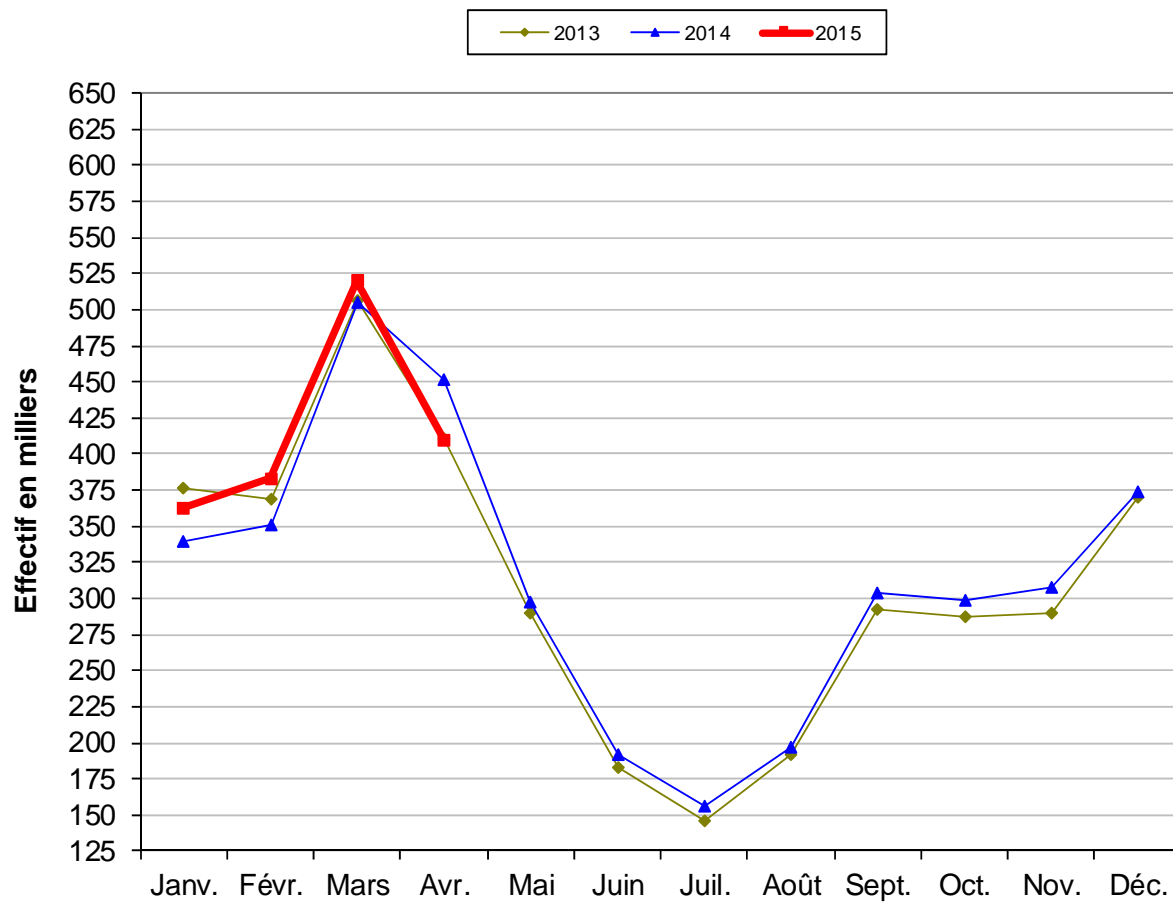
Veaux de races laitières nés viables



(Source BDNI, alimentée par les EdE – traitement Institut de l'Élevage)

Les veaux de races à viande

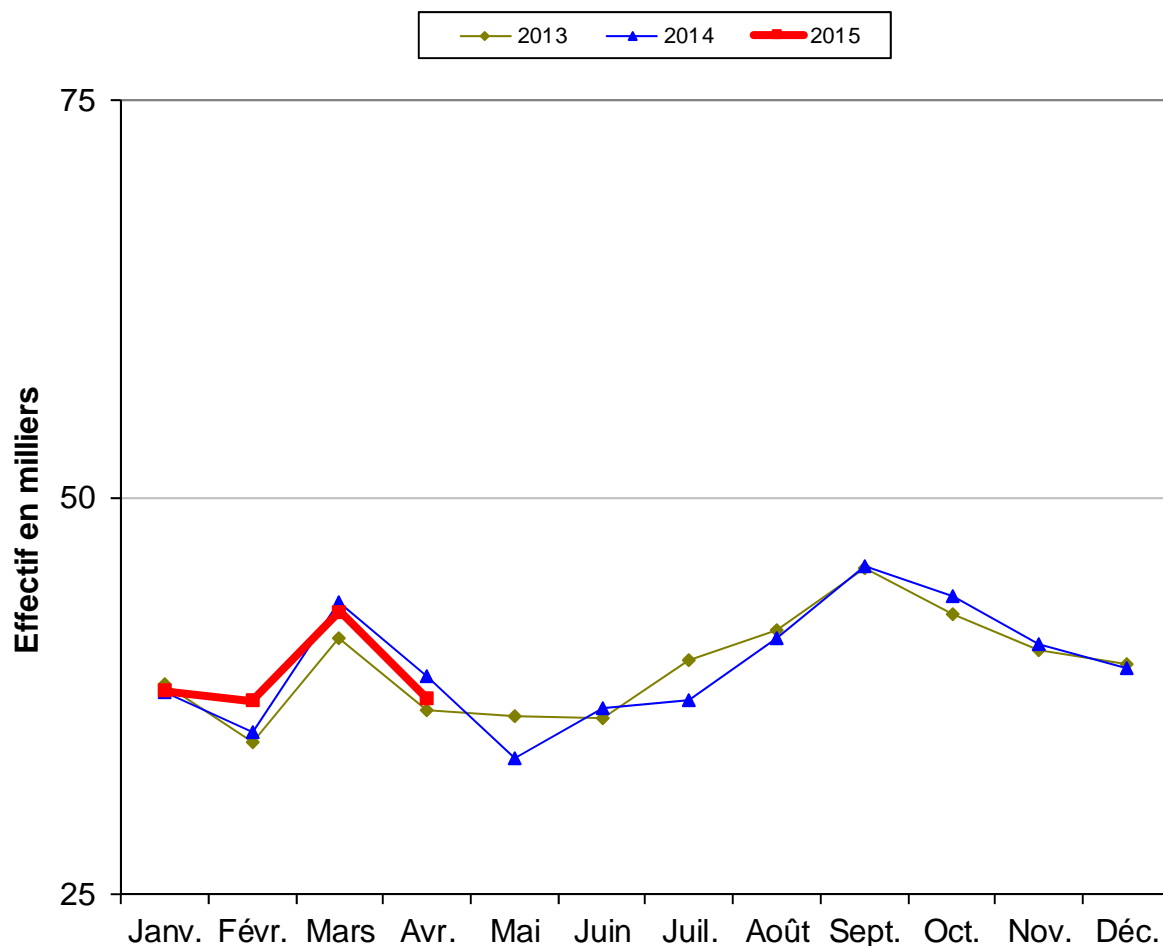
Veaux de races à viande nés viables



(Source BDNI, alimentée par les EdE – traitement Institut de l'Élevage)

Les veaux croisés lait – viande

Veaux croisés lait*viande nés viables



(Source BDNI, alimentée par les EdE – traitement Institut de l'Élevage)

Annexe

Répartition des types raciaux en regroupements de races :

typrace	Libellé	L / V	Typprod	typrace	Libellé	L / V	Typprod
00	Race inconnue	V	V	52	Bleue du Nord	L	L
10	Bison	V	V	53	Villard de Lans	L	L
12	Abondance	L	L	54	N'dama	V	V
14	Aubrac	V	AU	55	Créole	V	V
15	Jersiaise	L	L	56	Normande	L	NO
17	Angus	V	V	57	Vosgienne	L	L
18	Ayrshire	L	L	58	Maraichine	V	V
19	Pie rouge	L	L	60	3/4 Prim'holstein	L	L
20	Buffle	L	L	61	Béarnaise	V	V
21	Brune	L	L	63	Rouge flamande	L	L
23	Salers	V	SA	65	Ferrandaise	L	L
24	Bazadaise	V	V	66	Prim'holstein	L	PH
25	Blanc bleu	V	V	69	Froment du leon	L	L
26	Bordelaise	L	L	71	Parthenaise	V	V
29	Bretonne pie noire	L	L	72	Gasconne	V	V
30	Auroch reconstitué	V	V	73	Galloway	V	V
31	Tarentaise	L	L	74	Guernesey	L	L
32	Chianina	V	V	75	Piémontaise	V	V
33	Lourdaise	V	V	76	Nantaise	V	V
34	Limousine	V	LI	77	Mirandaise (gasconne aréolée)	V	V
35	Simmental française	L	L	78	Gelbvieh	V	V
36	Corse	V	V	79	Blonde d'Aquitaine	V	BA
37	Raço di biou (Camargue)	V	V	81	Brahma	V	V
38	Charolaise	V	CH	82	Herens	V	V
39	Croisé	Cf. *	CR	84	Red holstein X Montbéliarde	L	L
41	Rouge des Prés	V	RP	85	Hereford	V	V
42	Dairy shorthorn	L	L	86	Highland cattle	V	V
43	Armoricaïne	L	L	87	Red holstein X Pie rouge des plaines	L	L
44	Autres races traites étrangères	L	L	88	Saosnoise	V	V
45	South devon	V	V	91	Red holstein X Abondance	L	L
46	Montbéliarde	L	MO	92	Canadienne	L	L
48	Autres races allaitantes étrangères	V	V	93	Coopelso 93	V	V
49	Marchigiana	V	V	95	Inra 95	V	V
50	3/4 normande	L	L	97	Casta (Aure et St Girons)	V	V
51	De combat (espagnole brava)	V	V		Inconnu	I	I

Répartition des veaux croisés selon le type racial des parents :

TypProd Parent		Père		
		Lait	Viande	Croisé
Mère	Lait	Croisé Lait	Croisé lait*viande	Croisé lait*viande
	Viande	Croisé lait*viande	Croisé Viande	Croisé Viande
	Croisé	Croisé lait*viande	Croisé Viande	Croisé Viande

(Source BDNI, alimentée par les EdE – traitement Institut de l'Élevage)