

**Chiffres-clés bovins de mars 2015,
issus de la BDNI**

**Numéro 2015-03
Parution Avril 2015**

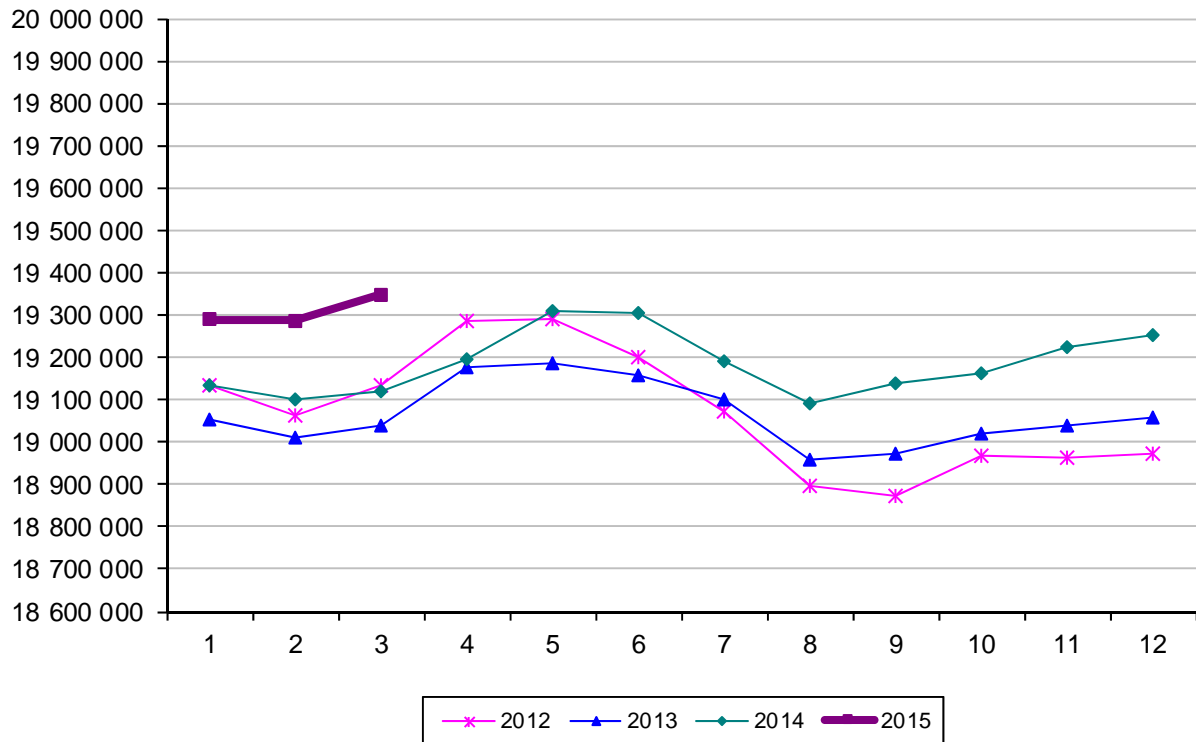
SOMMAIRE

Les effectifs bovins au 1er mars 2015	2
Les effectifs nationaux de femelles au 1er mars 2015	3
Les effectifs nationaux de mâles au 1er mars 2015	8
Les effectifs régionaux de femelles au 1er mars 2015	14
Femelles de races laitières au 1er mars 2015	14
Femelles de races à viande au 1er mars 2015	15
Les veaux nés viables en mars 2015	16
Données générales	16
Quelques chiffres	16
Les veaux de races laitières	17
Les veaux de races à viande	18
Les veaux croisés lait – viande	19
Annexe	20
Répartition des types raciaux en regroupements de races :	20
Répartition des veaux croisés selon le type racial des parents :	20

(Source BDNI, alimentée par les EdE – traitement Institut de l'Élevage)

Les effectifs bovins au 1er mars 2015

Bovins présents au 1er du mois (source BDNI)



Sur la production du mois de mars 2015, il ressort que le cheptel bovin de la ferme France est de 19 348 761 animaux (*), pour une augmentation sur un an de 228 632 animaux (+1,20 % (**)), et une hausse sur un mois de 61 436 animaux (+0,32 %).

(*) Précision importante, à compter de septembre 2014, les comptages intègrent le cheptel bovin de Mayotte, soit environ 19 706 bovins supplémentaires au 1^{er} mars 2015.

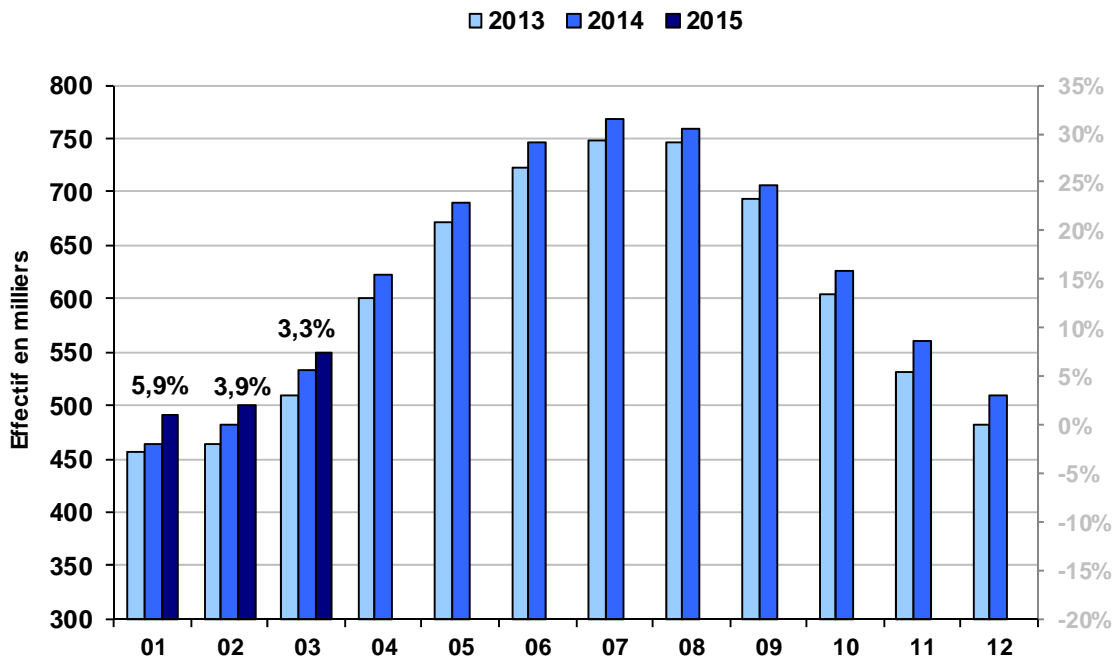
(Source BDNI, alimentée par les EdE – traitement Institut de l'Élevage)

Les effectifs nationaux de femelles au 1er mars 2015

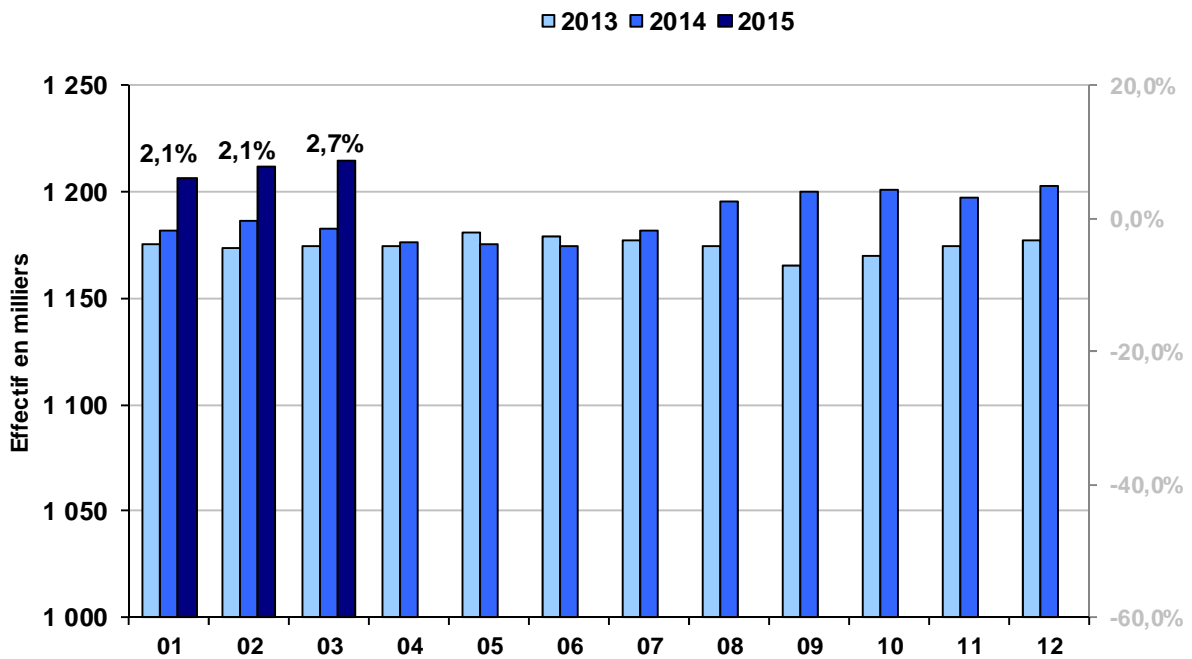
Femelles au : 01/03/2015			
Lait	Effectifs	A/A-1 (effectifs)	A/A-1 (%)
0-6 mois	750 658	17 079	2,3%
6-12 mois	550 042	17 373	3,3%
12-24 mois	1 214 815	32 228	2,7%
24-36 mois	1 111 371	-661	-0,1%
Plus 36 mois	3 306 789	-6 313	-0,2%
Viande	Effectifs	A/A-1 (effectifs)	A/A-1 (%)
0-6 mois	1 072 086	41 997	4,1%
6-12 mois	749 212	42 596	6,0%
12-24 mois	1 315 705	-21 208	-1,6%
24-36 mois	1 145 457	-10 457	-0,9%
Plus 36 mois	4 320 375	66 284	1,6%

(Source BDNI, alimentée par les EdE – traitement Institut de l'Élevage)

Femelles de races laitières de 6 à 12 mois (source BDNI)

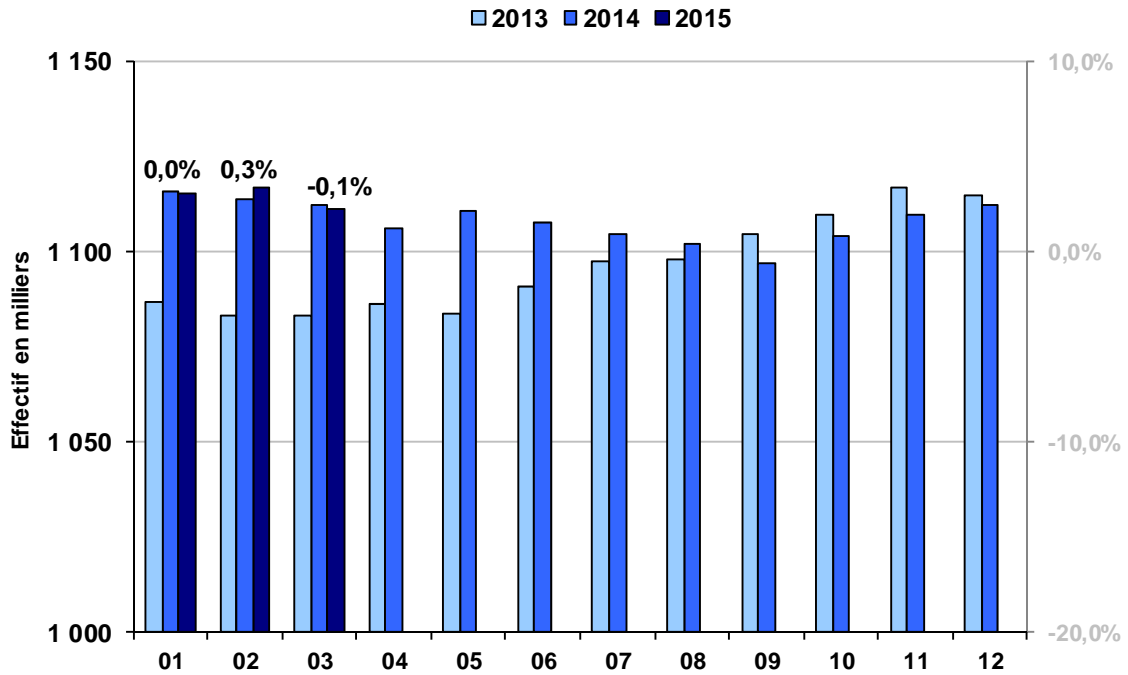


Femelles de races laitières de 12 à 24 mois (source BDNI)

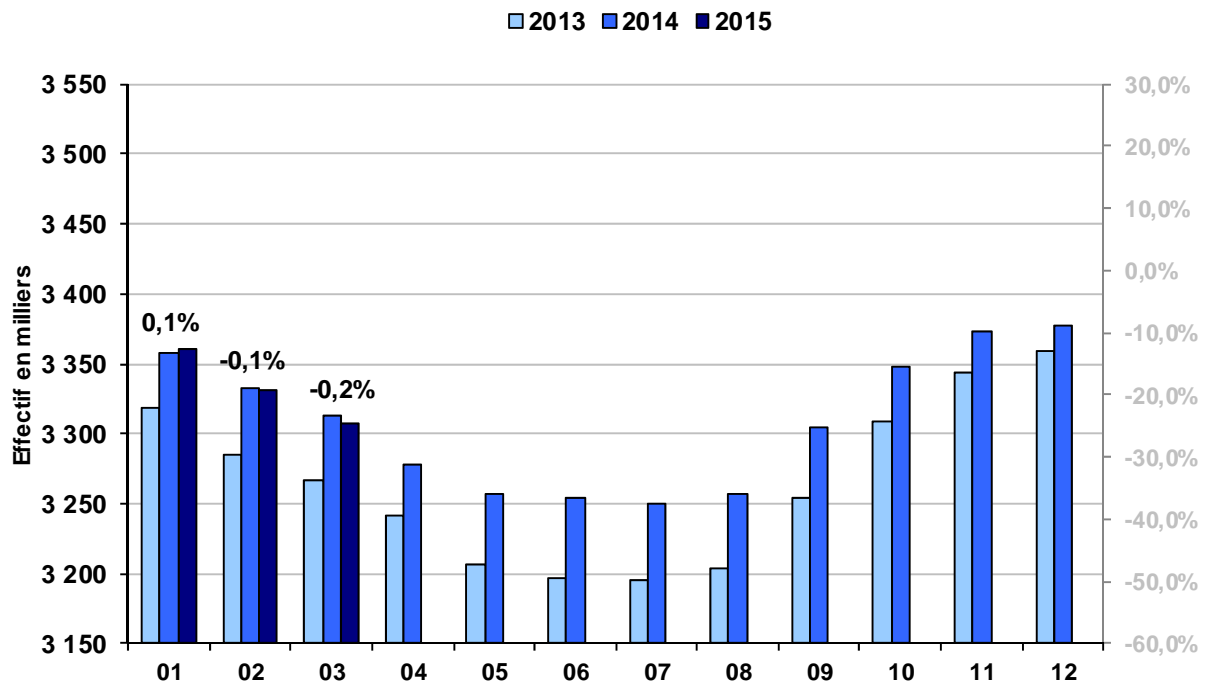


(Source BDNI, alimentée par les EdE – traitement Institut de l'Élevage)

Femelles de races laitières de 24 à 36 mois (source BDNI)

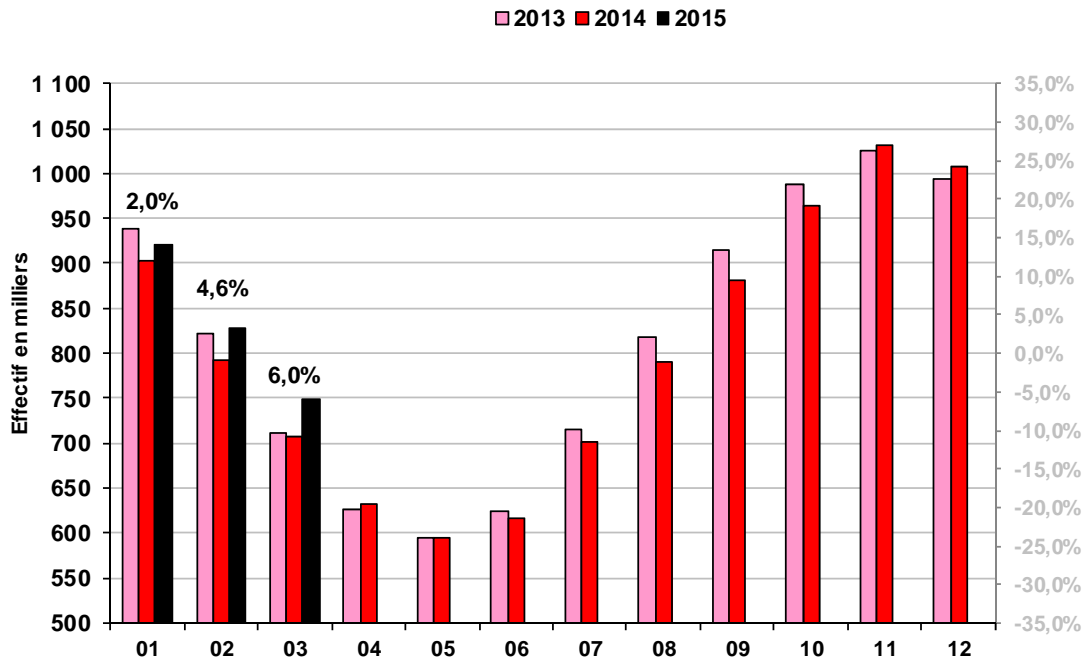


Femelles de races laitières de plus de 36 mois (source BDNI)

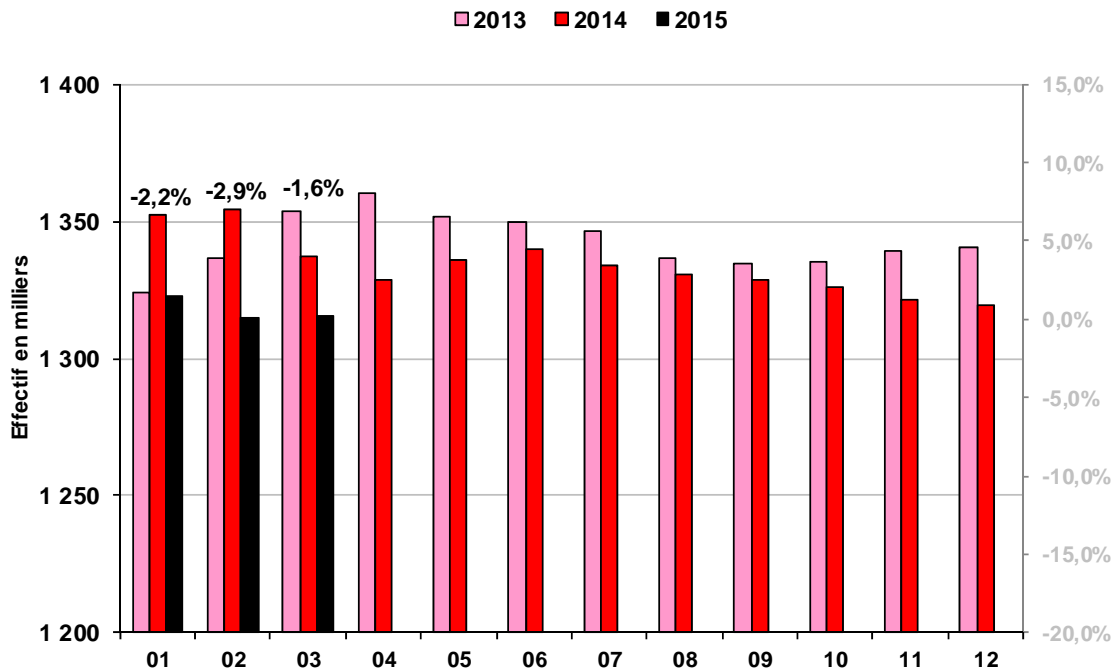


(Source BDNI, alimentée par les EdE – traitement Institut de l'Élevage)

Femelles de races allaitantes de 6 à 12 mois (source BDNI)

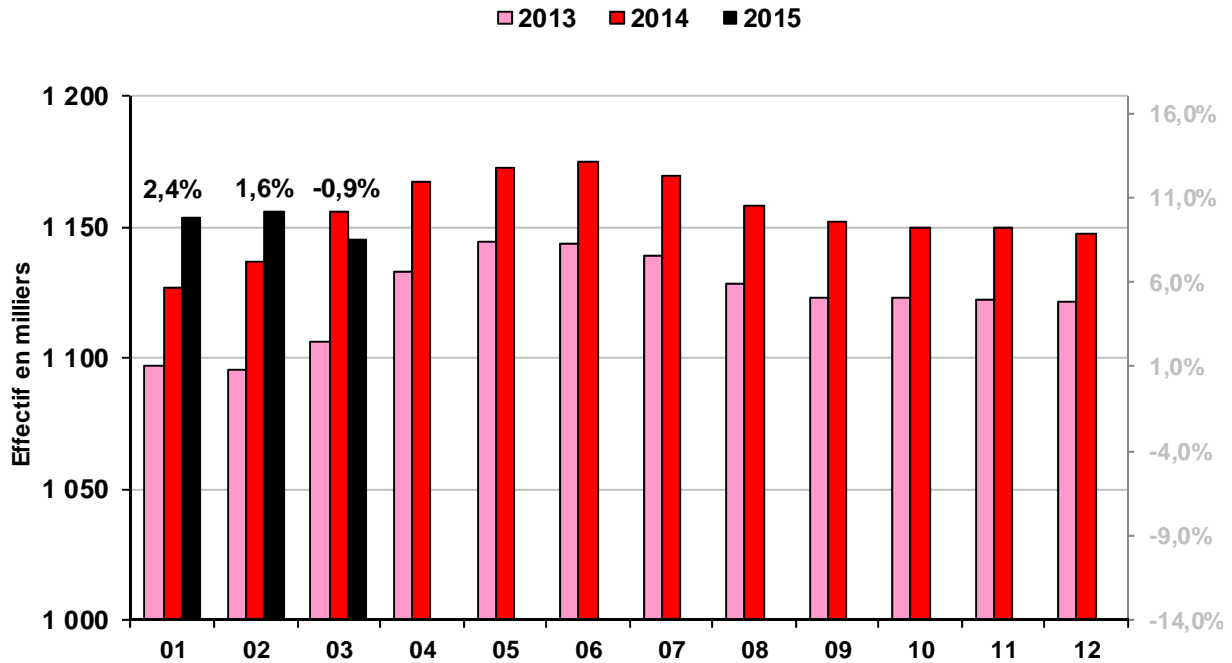


Femelles de races allaitantes de 12 à 24 mois (source BDNI)

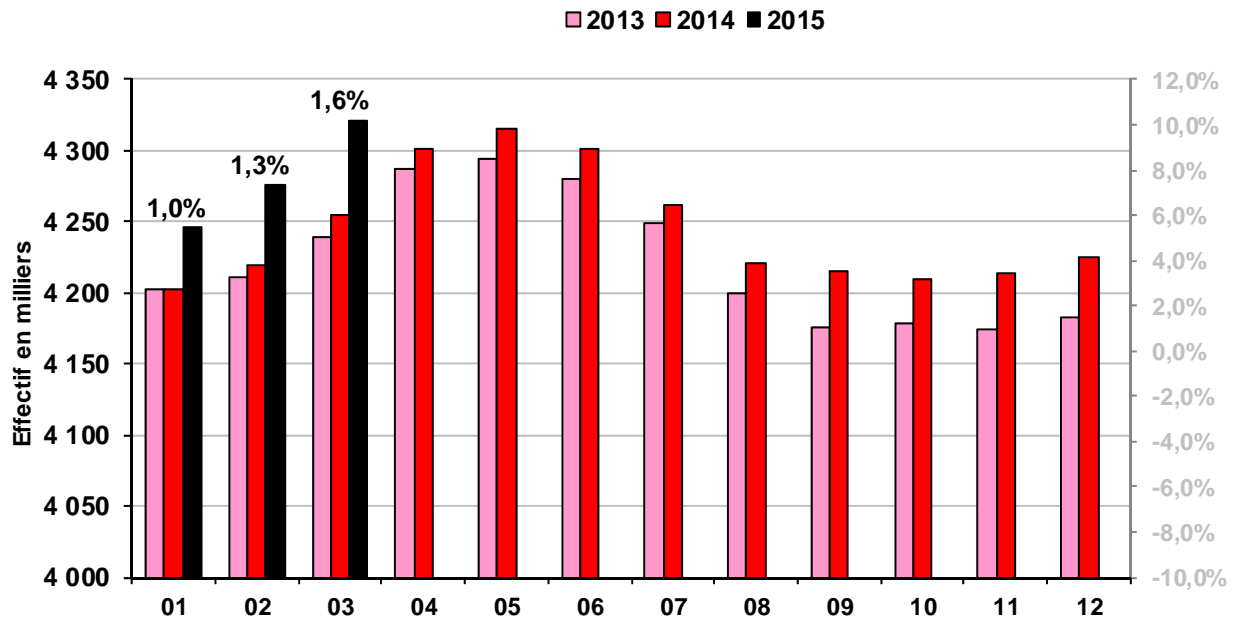


(Source BDNI, alimentée par les EdE – traitement Institut de l'Élevage)

Femelles de races allaitantes de 24 à 36 mois (source BDNI)



Femelles de races allaitantes de plus de 36 mois (source BDNI)



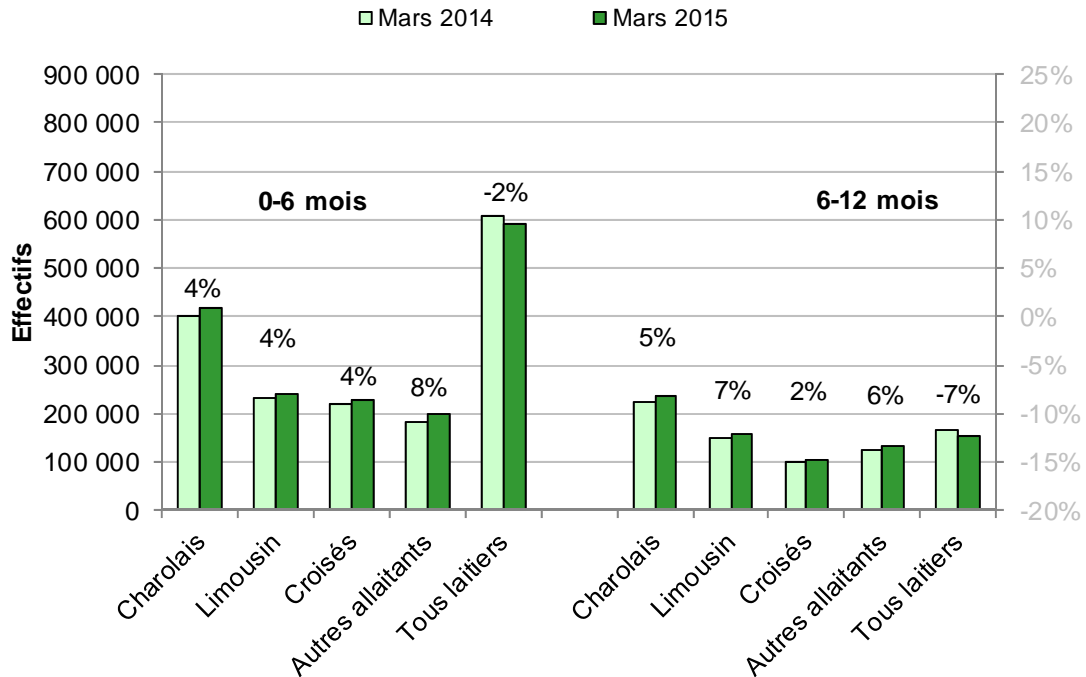
(Source BDNI, alimentée par les EdE – traitement Institut de l'Élevage)

Les effectifs nationaux de mâles au 1er mars 2015

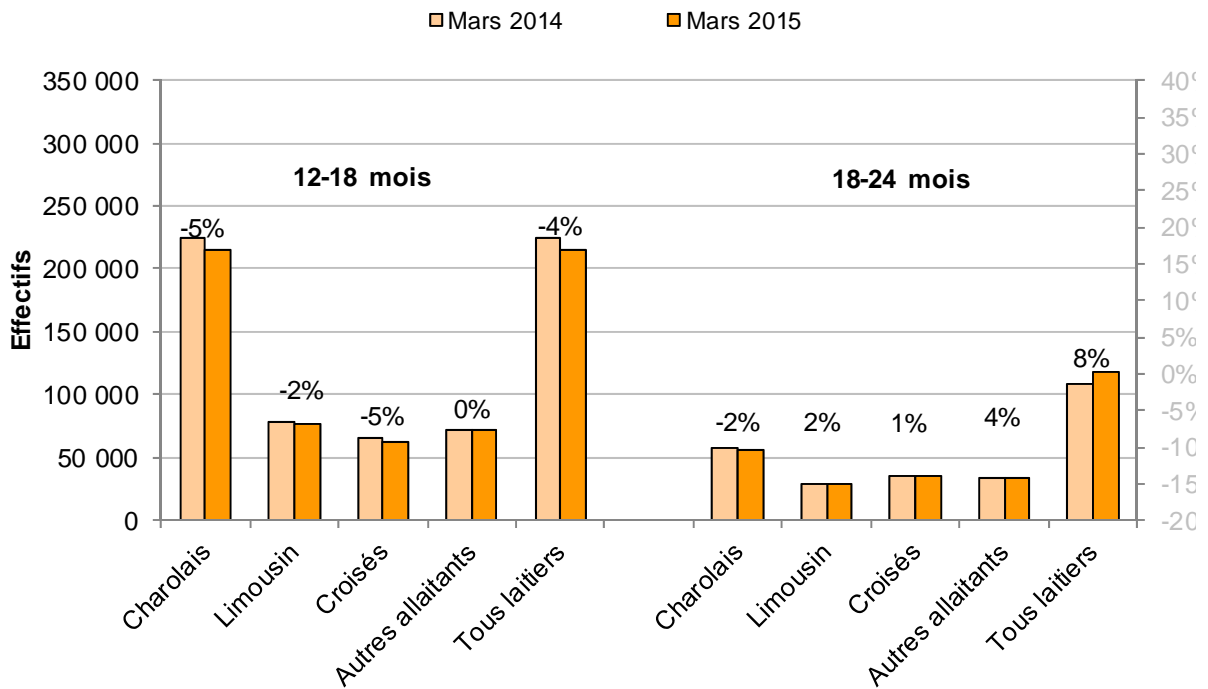
Mâles au : 01/03/2015			
Lait	Effectifs	A/A-1 (effectifs)	A/A-1 (%)
0-6 mois	591 497	-15 131	-2,5%
6-12 mois	154 518	-11 845	-7,1%
12-18 mois	214 656	-9 421	-4,2%
18-24 mois	118 048	9 211	8,5%
Plus 24 mois	136 005	6 899	5,3%
Viande	Effectifs	A/A-1 (effectifs)	A/A-1 (%)
0-6 mois	1 085 757	47 459	4,6%
6-12 mois	628 427	29 852	5,0%
12-18 mois	427 055	-15 256	-3,4%
18-24 mois	154 597	763	0,5%
Plus 24 mois	301 514	7 187	2,4%

(Source BDNI, alimentée par les EdE – traitement Institut de l'Élevage)

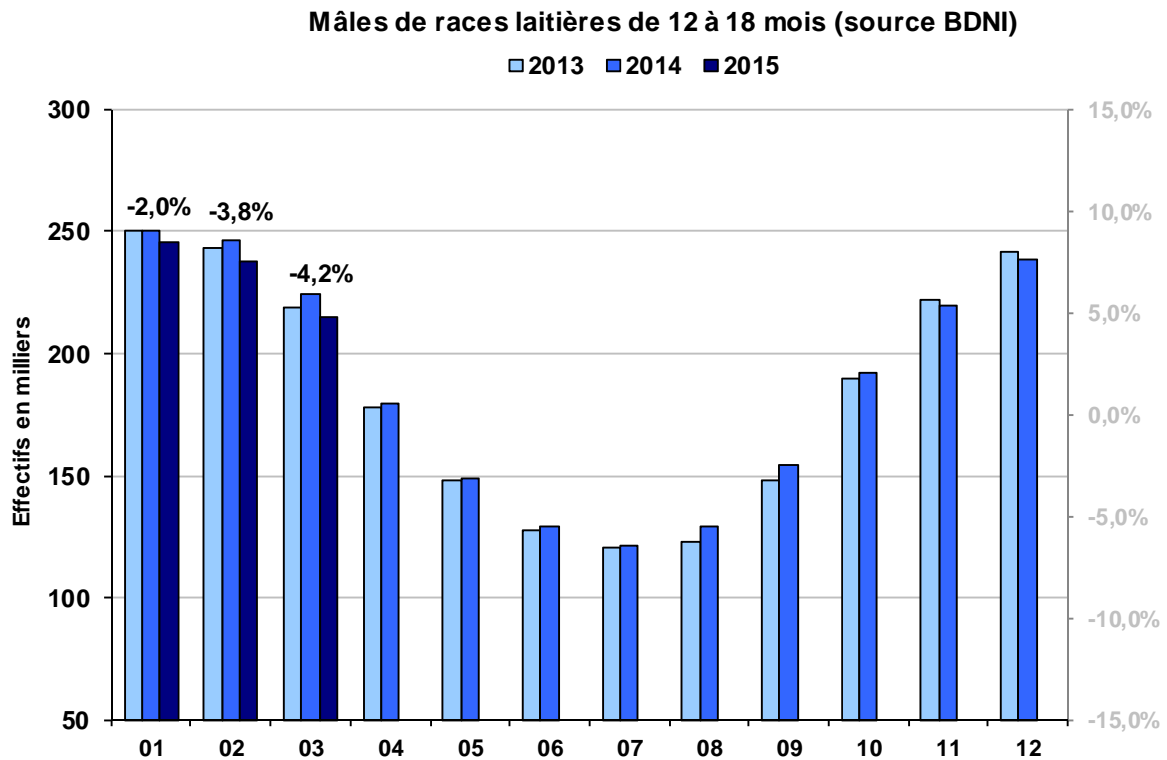
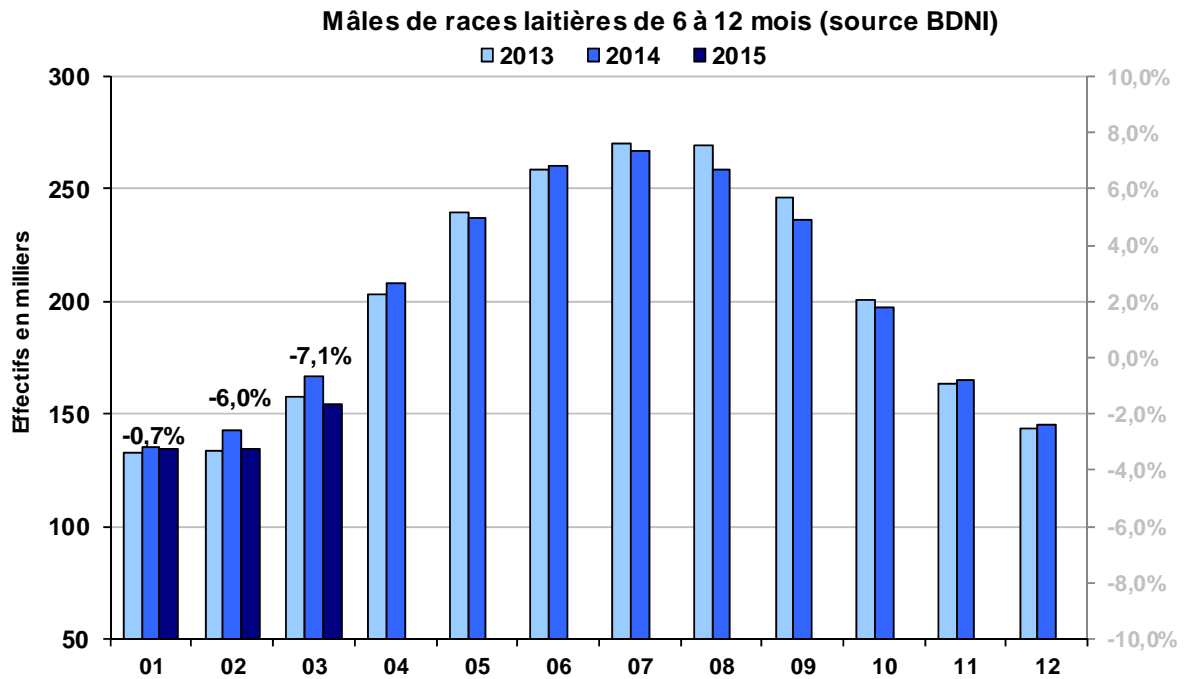
Mâles par catégorie d'âge et par race



Mâles par catégorie d'âge et par race

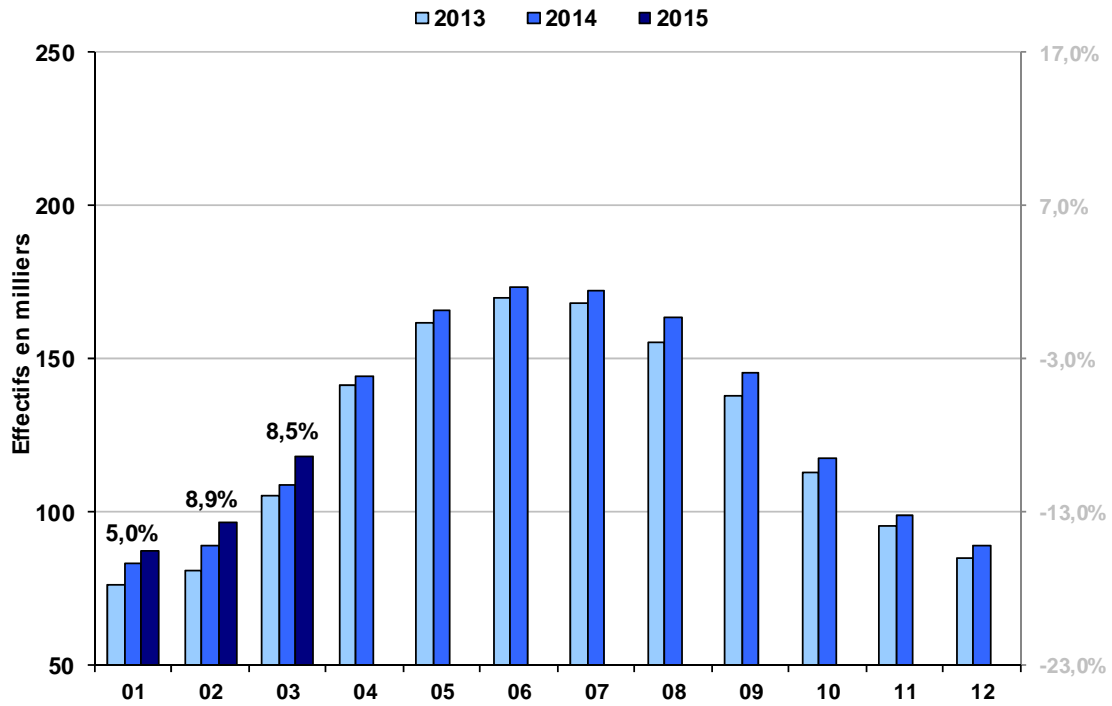


(Source BDNl, alimentée par les EdE – traitement Institut de l'Élevage)

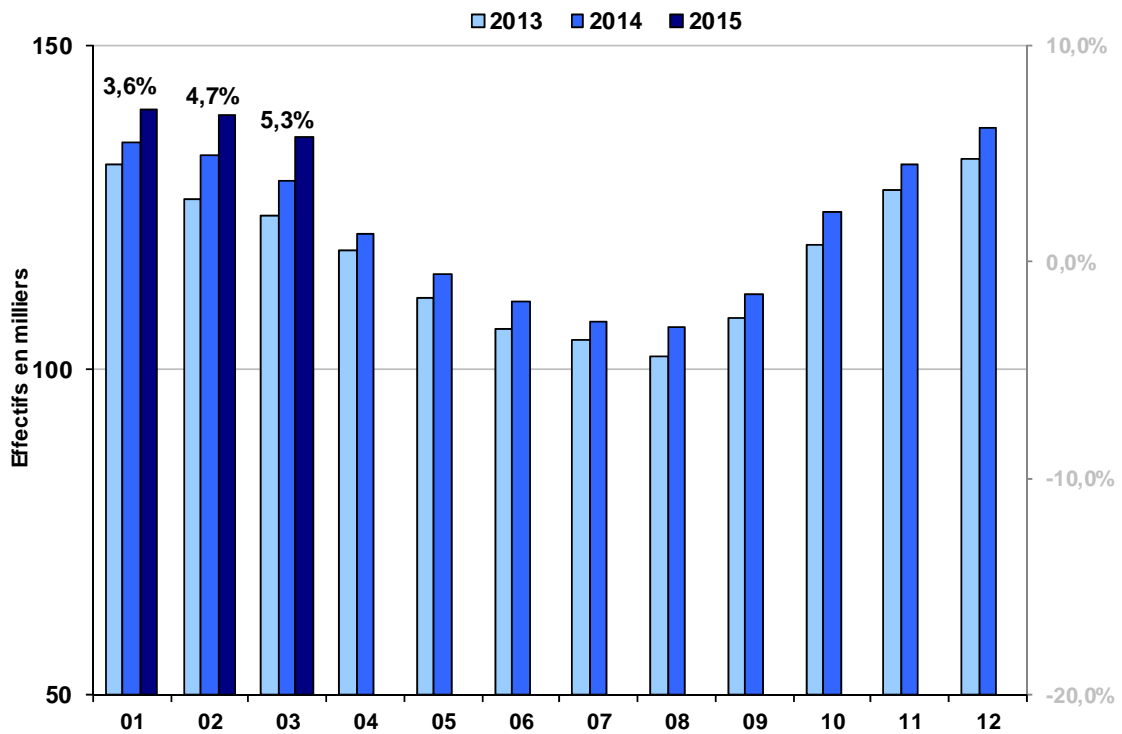


(Source BDNI, alimentée par les EdE – traitement Institut de l'Élevage)

Mâles de races laitières de 18 à 24 mois (source BDNI)

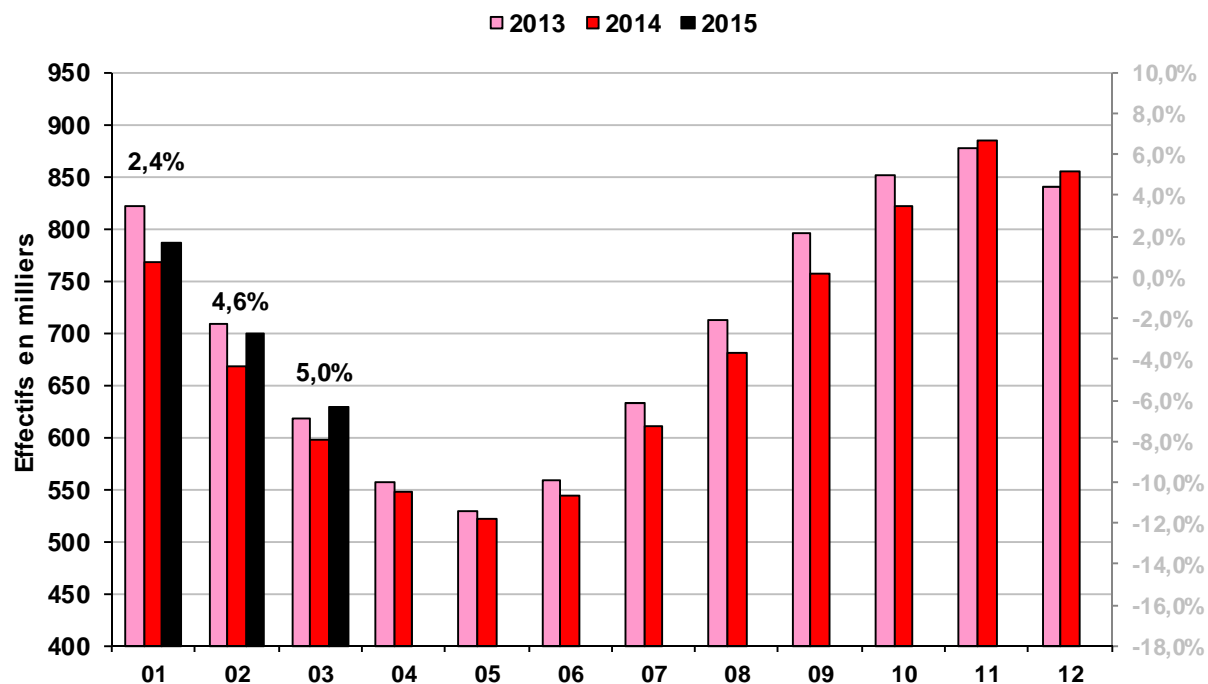


Mâles de races laitières de plus de 24 mois (source BDNI)

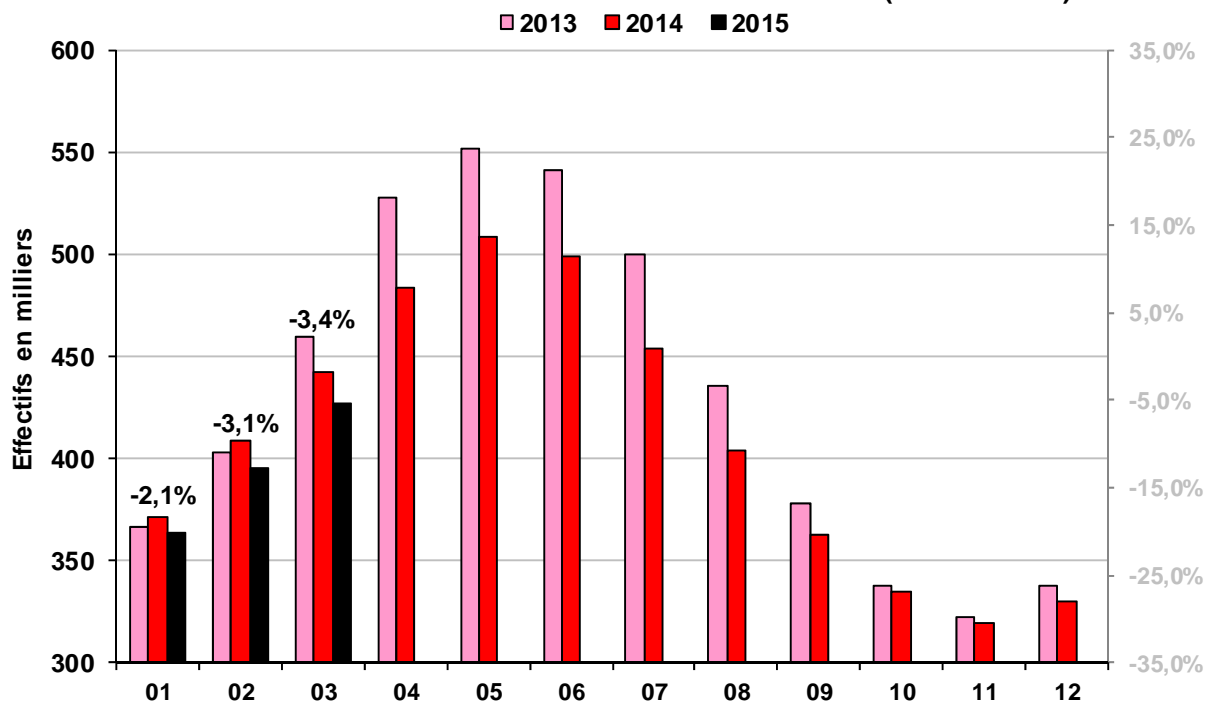


(Source BDNI, alimentée par les EdE – traitement Institut de l'Élevage)

Mâles de races allaitantes de 6 à 12 mois (source BDNI)

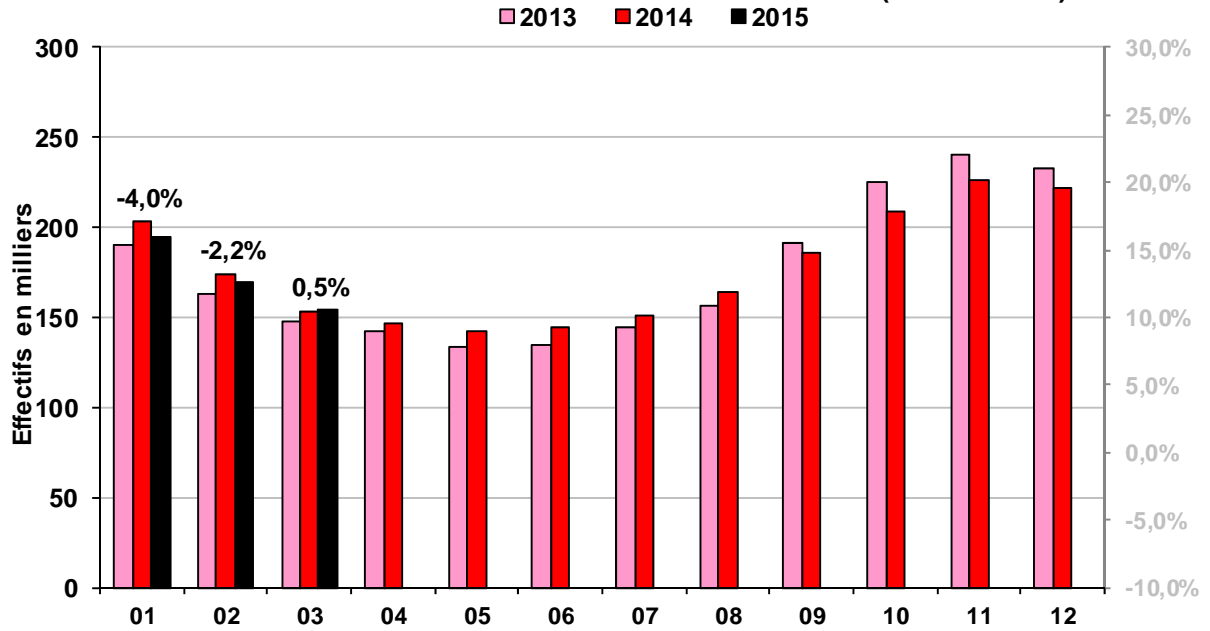


Mâles de races allaitantes de 12 à 18 mois (source BDNI)

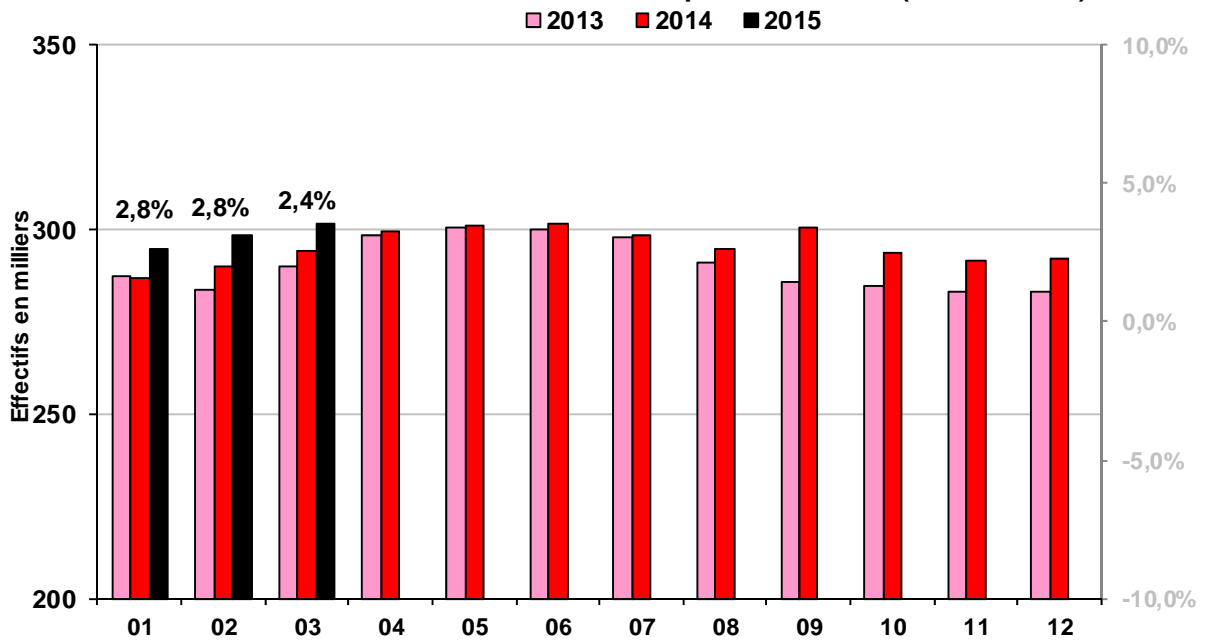


(Source BDNI, alimentée par les EdE – traitement Institut de l'Élevage)

Mâles de races allaitantes de 18 à 24 mois (source BDNI)



Mâles de races allaitantes de plus de 24 mois (source BDNI)



(Source BDNI, alimentée par les EdE – traitement Institut de l'Élevage)

Les effectifs régionaux de femelles au 1er mars 2015

Femelles de races laitières au 1er mars 2015

	Femelles >2ans		
	Effectif en milliers	A / A-1 (effectifs)	A / A-1 (%)
ALSACE	55,8	0,4	0,7%
AQUITAINE	105,4	-3,4	-3,1%
AUVERGNE	262,8	-2,2	-0,8%
BASSE-NORMANDIE	554,7	4,3	0,8%
BOURGOGNE	70,1	-0,3	-0,4%
BRETAGNE	859,4	-0,3	0,0%
CENTRE	74,2	-0,6	-0,8%
CHAMPAGNE-ARDENNE	121,7	-1,3	-1,1%
CORSE	0,1	0,0	-10,9%
DOM	4,8	0,1	1,7%
FRANCHE-COMTE	261,3	2,0	0,8%
HAUTE-NORMANDIE	163,0	-0,9	-0,5%
ILE-DE-FRANCE	7,4	-0,3	-3,7%
LANGUEDOC-ROUSSILLON	22,1	-0,4	-1,7%
LIMOUSIN	38,3	-0,2	-0,6%
LORRAINE	230,3	0,6	0,3%
MIDI-PYRENEES	152,4	-3,6	-2,3%
NORD-PAS-DE-CALAIS	229,0	3,4	1,5%
PACA	11,0	-0,1	-0,9%
PAYS-DE-LOIRE	617,7	0,3	0,0%
PICARDIE	149,7	-1,1	-0,7%
POITOU-CHARENTES	102,5	-2,6	-2,5%
RHONE-ALPES	324,4	-0,7	-0,2%
France	4 418,2	-7,0	-0,2%

(Source BDNI, alimentée par les EdE – traitement Institut de l'Élevage)

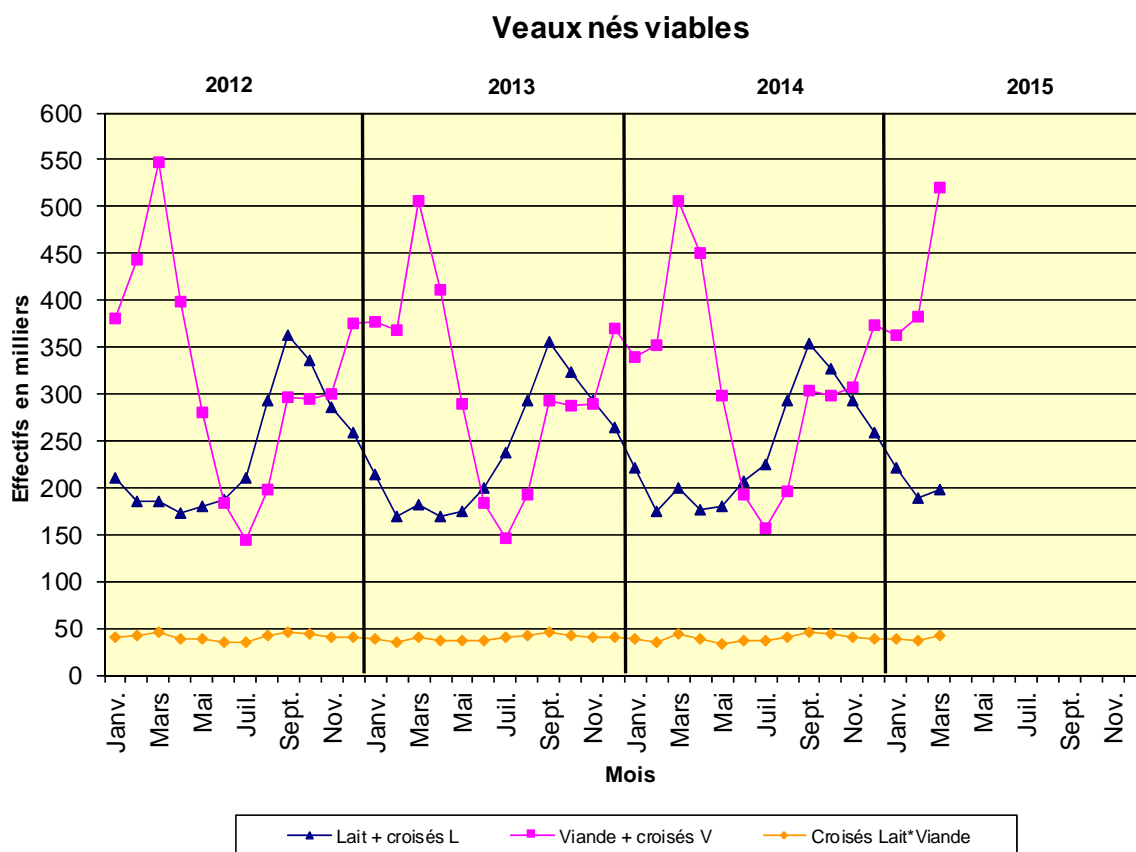
Femelles de races à viande au 1er mars 2015

	Femelles >3ans		
	Effectif en milliers	A / A-1 (effectifs)	A / A-1 (%)
ALSACE	20,5	0,7	3,4%
AQUITAINE	244,1	-0,6	-0,2%
AUVERGNE	510,3	10,4	2,1%
BASSE-NORMANDIE	169,9	4,3	2,6%
BOURGOGNE	486,6	5,4	1,1%
BRETAGNE	135,4	1,8	1,4%
CENTRE	206,3	2,2	1,1%
CHAMPAGNE-ARDENNE	115,4	2,6	2,3%
CORSE	37,2	-0,8	-2,2%
DOM	69,5	3,8	5,7%
FRANCHE-COMTE	50,4	1,0	2,0%
HAUTE-NORMANDIE	87,4	2,1	2,5%
ILE-DE-FRANCE	6,4	-0,1	-2,1%
LANGUEDOC-ROUSSILLON	82,0	1,7	2,1%
LIMOUSIN	450,0	6,1	1,4%
LORRAINE	155,0	4,3	2,9%
MIDI-PYRENEES	452,2	4,1	0,9%
NORD-PAS-DE-CALAIS	85,1	2,7	3,3%
PACA	18,7	0,8	4,5%
PAYS-DE-LOIRE	453,7	5,2	1,2%
PICARDIE	78,8	1,7	2,2%
POITOU-CHARENTES	229,6	3,5	1,5%
RHONE-ALPES	175,9	3,3	1,9%
France	4 320,4	66,3	1,6%

(Source BDNI, alimentée par les EdE – traitement Institut de l'Élevage)

Les veaux nés viables en mars 2015

Données générales



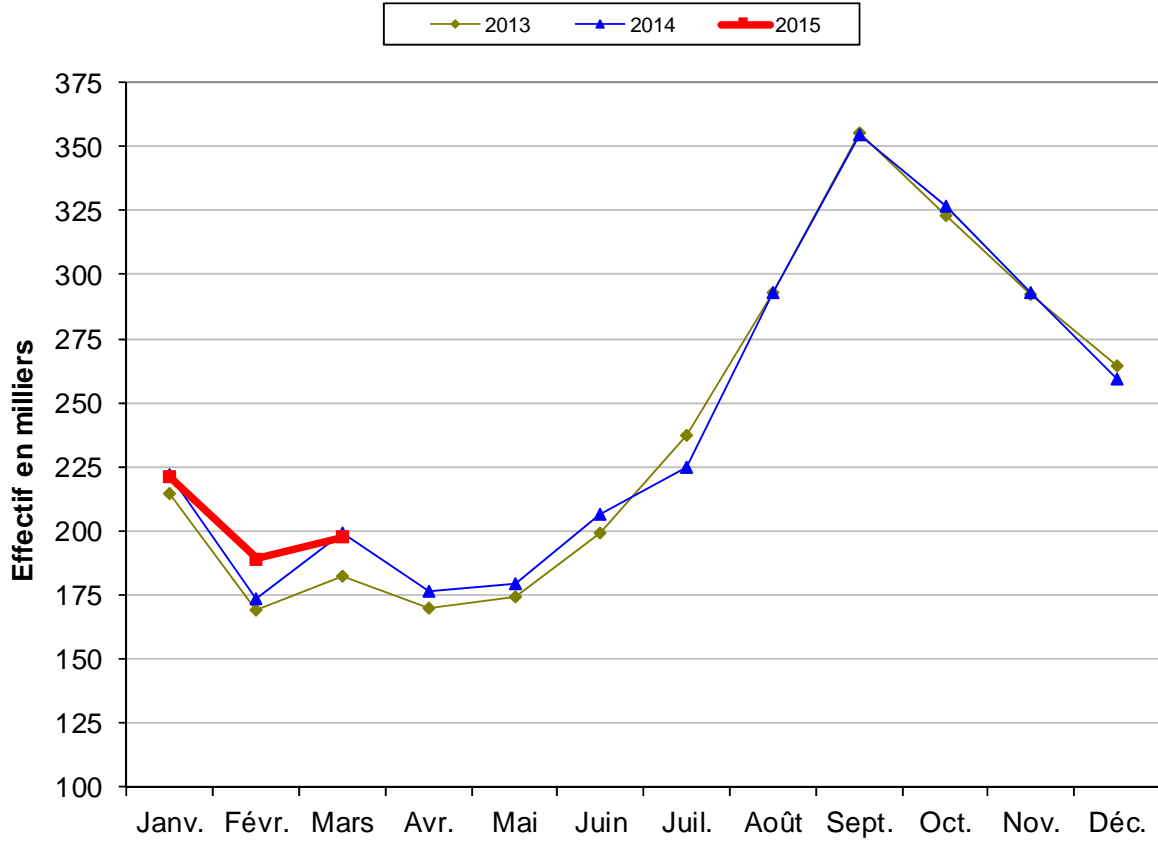
Quelques chiffres

Veaux nés viables dans l'année en cours						
	Mois	Evolution A / A-1		Cumul	Evolution A / A-1	
	En milliers	En milliers	En %	En milliers	En milliers	En %
Races lait	198	-1	-0,6%	608	13	2,2%
Races viande	520	15	2,9%	1 266	69	5,5%
Croisés L*V	43	-1	-1,5%	118	1	1,3%
Total	761	13	1,7%	1 991	84	4,2%

(Source BDNI, alimentée par les EdE – traitement Institut de l'Elevage)

Les veaux de races laitières

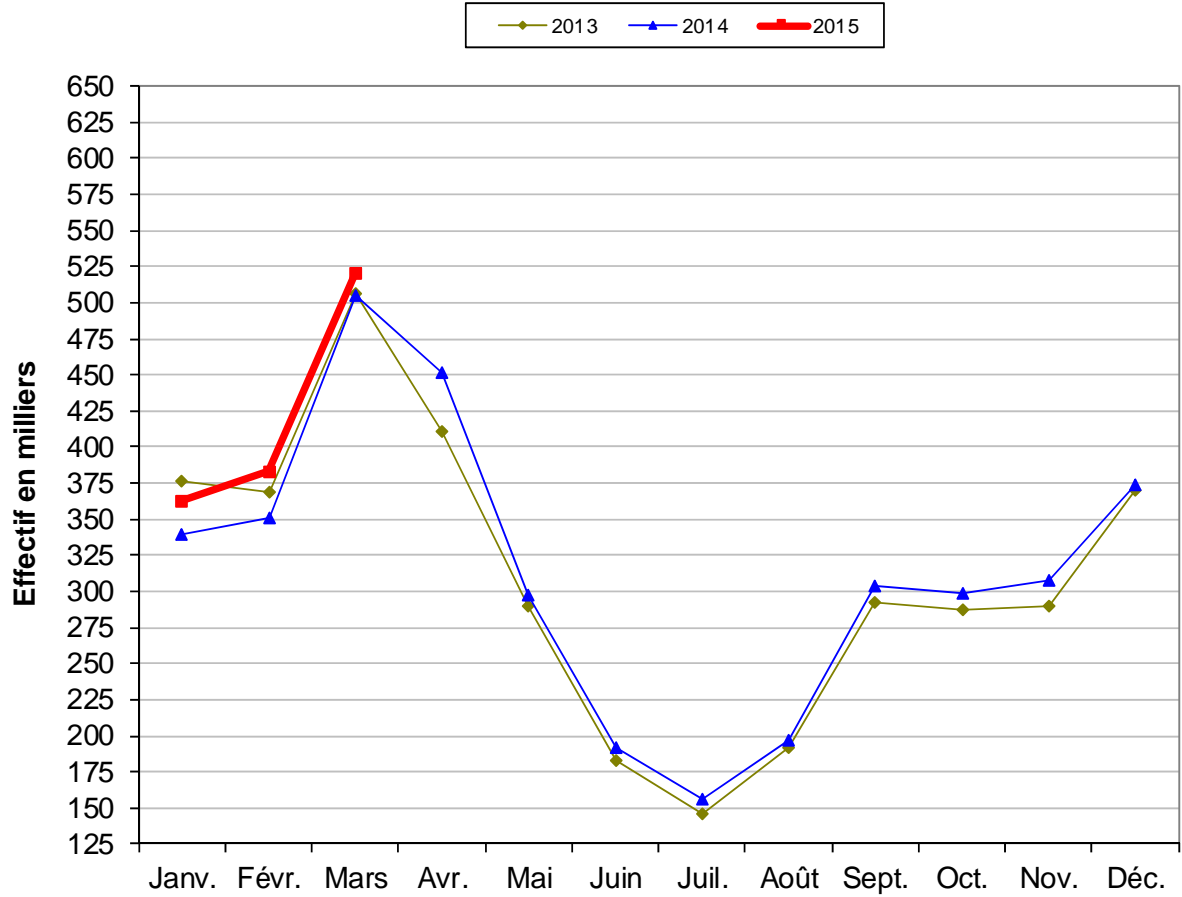
Veaux de races laitières nés viables



(Source BDNI, alimentée par les EdE – traitement Institut de l'Élevage)

Les veaux de races à viande

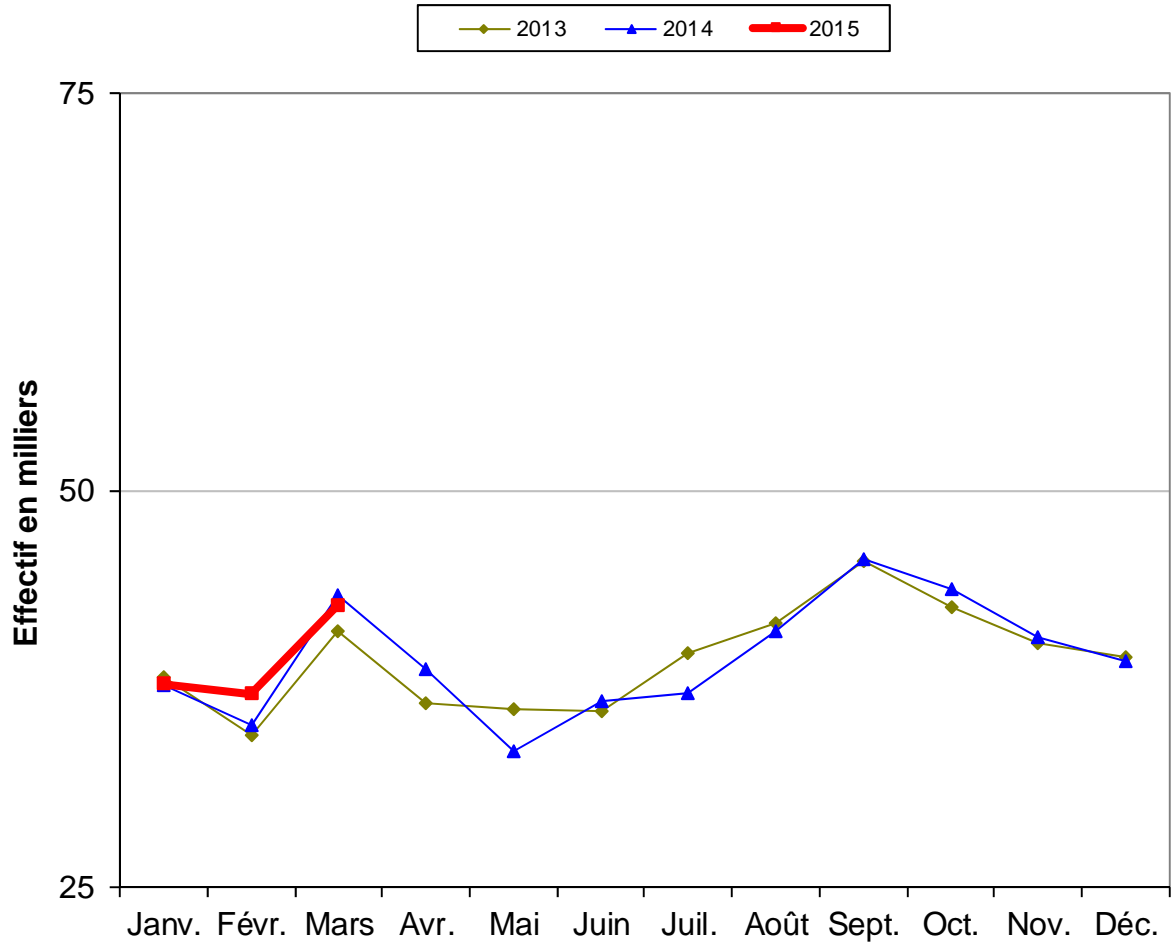
Veaux de races à viande nés viables



(Source BDNI, alimentée par les EdE – traitement Institut de l'Élevage)

Les veaux croisés lait – viande

Veaux croisés lait*viande nés viables



(Source BDNI, alimentée par les EdE – traitement Institut de l'Élevage)

Annexe

Répartition des types raciaux en regroupements de races :

typrace	Libellé	L / V	Typprod	typrace	Libellé	L / V	Typprod
00	Race inconnue	V	V	52	Bleue du Nord	L	L
10	Bison	V	V	53	Villard de Lans	L	L
12	Abondance	L	L	54	N'dama	V	V
14	Aubrac	V	AU	55	Créole	V	V
15	Jersiaise	L	L	56	Normande	L	NO
17	Angus	V	V	57	Vosgienne	L	L
18	Ayrshire	L	L	58	Maraichine	V	V
19	Pie rouge	L	L	60	3/4 Prim'holstein	L	L
20	Buffle	L	L	61	Béarnaise	V	V
21	Brune	L	L	63	Rouge flamande	L	L
23	Salers	V	SA	65	Ferrandaise	L	L
24	Bazadaise	V	V	66	Prim'holstein	L	PH
25	Blanc bleu	V	V	69	Froment du leon	L	L
26	Bordelaise	L	L	71	Parthenaise	V	V
29	Bretonne pie noire	L	L	72	Gasconne	V	V
30	Auroch reconstitué	V	V	73	Galloway	V	V
31	Tarentaise	L	L	74	Guernesey	L	L
32	Chianina	V	V	75	Piémontaise	V	V
33	Lourdaise	V	V	76	Nantaise	V	V
34	Limousine	V	LI	77	Mirandaise (gasconne aréolée)	V	V
35	Simmental française	L	L	78	Gelbvieh	V	V
36	Corse	V	V	79	Blonde d'Aquitaine	V	BA
37	Raço di biou (Camargue)	V	V	81	Brahma	V	V
38	Charolaise	V	CH	82	Herens	V	V
39	Croisé	Cf. *	CR	84	Red holstein X Montbéliarde	L	L
41	Rouge des Prés	V	RP	85	Hereford	V	V
42	Dairy shorthorn	L	L	86	Highland cattle	V	V
43	Armoricaïne	L	L	87	Red holstein X Pie rouge des plaines	L	L
44	Autres races traites étrangères	L	L	88	Saosnoise	V	V
45	South devon	V	V	91	Red holstein X Abondance	L	L
46	Montbéliarde	L	MO	92	Canadienne	L	L
48	Autres races allaitantes étrangères	V	V	93	Coopelso 93	V	V
49	Marchigiana	V	V	95	Inra 95	V	V
50	3/4 normande	L	L	97	Casta (Aure et St Girons)	V	V
51	De combat (espagnole brava)	V	V		Inconnu	I	I

Répartition des veaux croisés selon le type racial des parents :

TypProd Parent		Père		
		Lait	Viande	Croisé
Mère	Lait	Croisé Lait	Croisé lait*viande	Croisé lait*viande
	Viande	Croisé lait*viande	Croisé Viande	Croisé Viande
	Croisé	Croisé lait*viande	Croisé Viande	Croisé Viande

(Source BDNI, alimentée par les EdE – traitement Institut de l'Élevage)