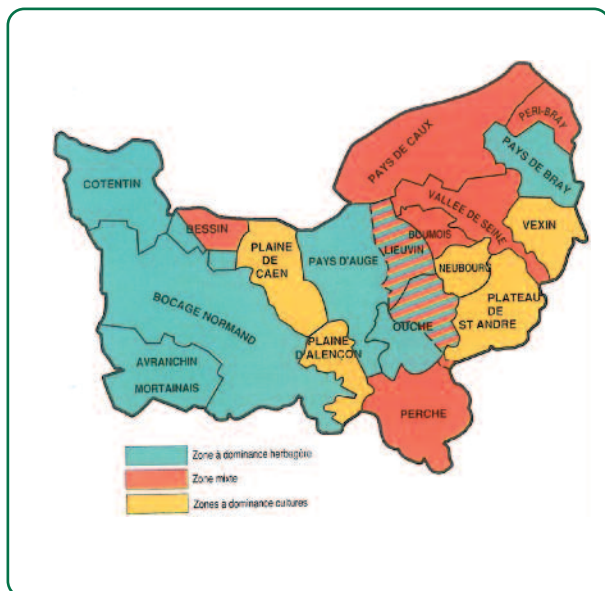


## Cas type 1

# NAISSEUR HERBAGER EXTENSIF DE GRANDE DIMENSION

125 ha - 100 vaches allaitantes en production de broutards



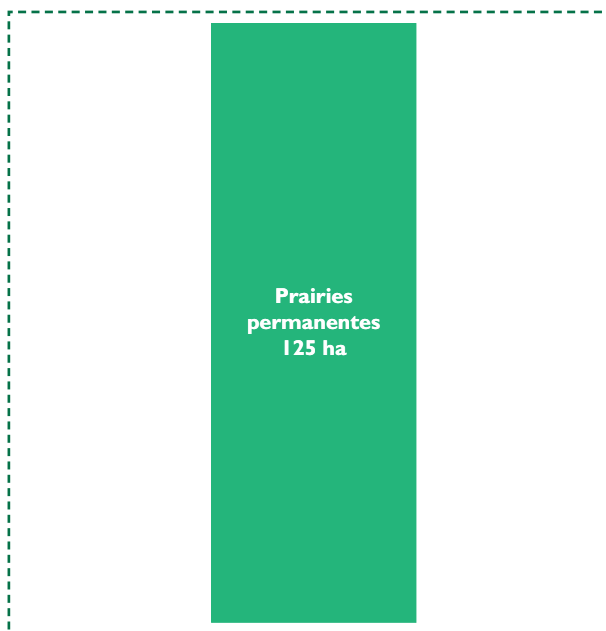
Ce système se rencontre principalement dans les zones herbagères du Pays d'aube, du Perche et de la vallée de l'Orne où le labour est difficile et le potentiel cultures limité. Mais ces grands troupeaux se développent maintenant un peu partout où la disponibilité en foncier est présente et la contrainte herbe forte. Ces troupeaux sont de grande dimension avec une orientation principale en vente de broutards. Certaines exploitations peuvent produire à la marge quelques bœufs et génisses de viande. Ces éleveurs, passionnés par l'élevage sont peu intéressés par les cultures et ont atteint une taille de troupeau maximale pour la main-d'œuvre disponible. Celle-ci repose sur un couple avec un salarié à temps partiel.



## PRÉSENTATION DU SYSTÈME

**1,8 UMO dont 0,3 salarié  
sur 125 ha tout en herbe  
100 vaches allaitantes**

> **Assolement du système**  
Source : Réseaux d'Élevage, 2009



Le système fourrager est exclusivement basé sur l'herbe et la prairie permanente. La fertilisation minérale réduite, les excédents de printemps récoltés en foin témoignent d'une conduite herbagère simplifiée et extensive. Le chargement limité donne une sécurité au système fourrager.

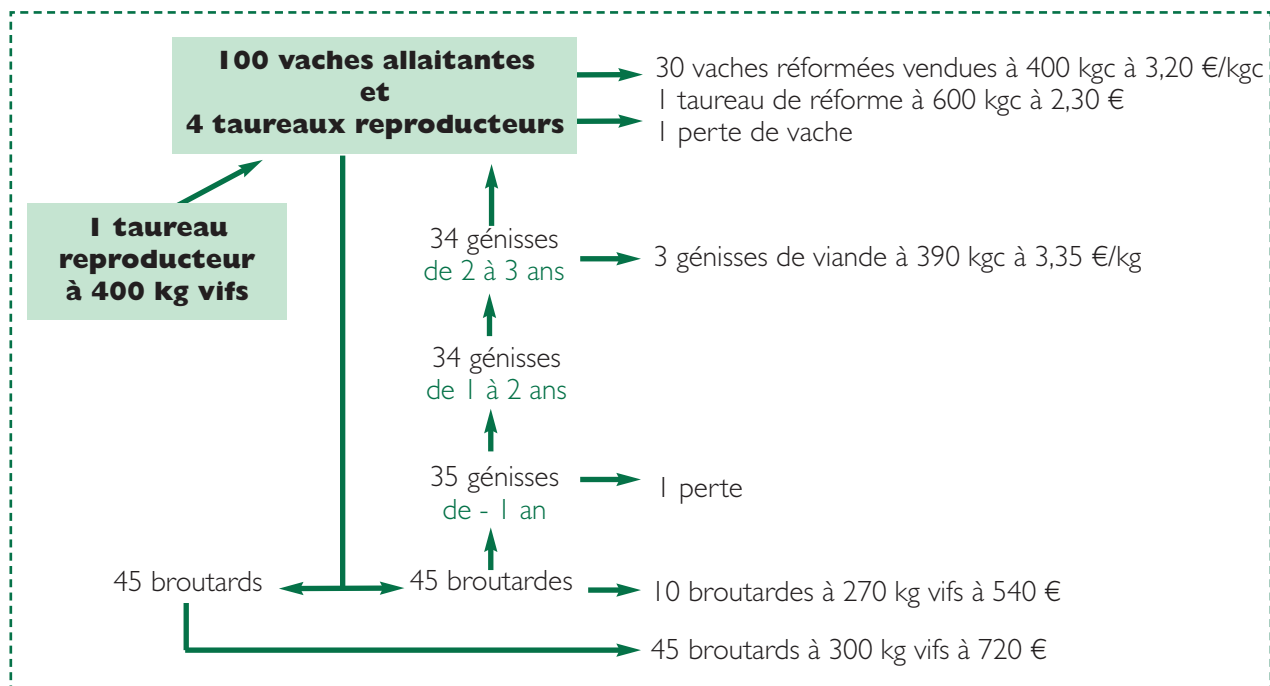


Normandie

## FONCTIONNEMENT DU TROUPEAU : 148 UGB À LA PÂTURE

### Schéma de fonctionnement

Source : Réseaux d'Élevage, 2009



### Reproduction

Source : Réseaux d'Élevage, 2009

Mortalité des veaux	8 %
Date moyenne des vêlages	15 janvier
Productivité numérique	90 %
Taux de renouvellement	31 %
Césariennes	3 ou 4
Intervalle vêlage-vêlage	380 jours

### Poids et croissance

Source : Réseaux d'Élevage, 2009

	Mâles	Femelles
Poids au sevrage (210 jours)	300 kg	270 kg
Poids fin de 1 <sup>er</sup> hiver (13 mois)	-	400 kg
Poids fin de 2 <sup>e</sup> hiver (25 mois)	-	560 kg



### La production brute de viande vive (kg vifs)

Source : Réseaux d'Élevage, 2009

Ventes	Achats	PBVV	PBVV/ha SFP	PBVV/VA
39 907	400	39507	316	395

**Production nette de viande vive : 35 200 kg**

**Autonomie alimentaire : 89 %**



## LA CONDUITE DU TROUPEAU

### Aliments consommés (kg/tête)

Source : Réseaux d'Élevage, 2009

Catégories	Effectifs	Concentrés (kg/tête)				Fourrages grossiers (kg MS/tête)	
		Pulpe	Soja	AMV	Total	Foin	Total
Vaches allaitantes	100	225	40	15	280	1 740	1 740
Vaches allaitantes de réforme	30	240	60	15	315	-	-
Broutard(e)s	90	70	30	-	100	-	-
Génisses allaitantes	34	415	84	19	518	1 822	1 822
Taureaux	4	358	135	14	507	1 700	1 700

### Coûts opérationnels (€/tête)

Source : Réseaux d'Élevage, 2009

Catégories	Effectifs	Concentrés	Frais élevage + vétérinaires	Coût SFP*	Paille achetée	Total
Vaches allaitantes	100	58,7	105	114,9	64,8	343,4
Vaches allaitantes de réforme	30	68,3	-	0,0	0,0	68,3
Broutard(e)s	90	22,0	-	0,0	0,0	22,0
Génisses allaitantes	34	109,1	-	147,5	62,5	319,1
Taureaux	4	113,3	-	98,0	64,5	275,8

\* y compris coût d'épandage.

### Besoins de stocks fourragers (tMS)

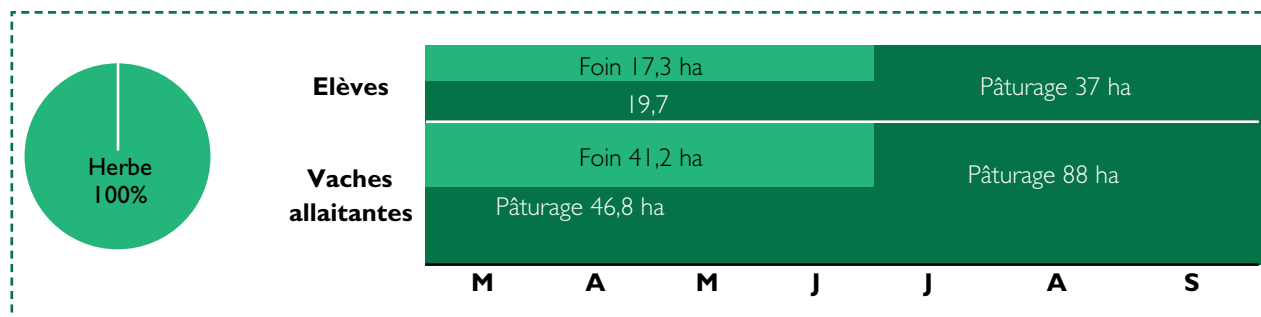
Source : Réseaux d'Élevage, 2009

Catégories	Effectifs	Foin	Total
Vaches allaitantes	100	174	174
Vaches allaitantes de réforme	30	62	62
Taureaux	4	7	7
<b>Total</b>		<b>243</b>	<b>243</b>

## LE SYSTÈME FOURRAGER : 1,2 UGB/HA SFP

### L'ensemble du troupeau

Source : Réseaux d'Élevage, 2009



### Bilan fourrager - Pâture

Source : Réseaux d'Élevage, 2009

Saison	Surface pâturée (ha)	Ares/UGB
Printemps	66,5	45,0
Été - automne	125,0	84,6

### Bilan fourrager - Récoltes

Source : Réseaux d'Élevage, 2009

Ha récoltés	Ares récoltés/UGB	Rendement	Stocks
Foin : 58,5 ha	39,6	4,1 tMS/ha	240 tMSU
<b>Total stocks</b>			<b>240 tMSU</b>

### Fertilisation

Source : Réseaux d'Élevage, 2009

	Surfaces (ha)	Fumier (t/ha)	Minérale			Déjections produites*
			N	P	K	
Prairies permanentes	125,0	8	40	10	30	Fumier : 960 t

\* pour 148 UGB à 145 jours logés

### Coûts des surfaces (€/ha)

Source : Réseaux d'Élevage, 2009

	Surfaces (ha)	Engrais	Semences	Traitements	Récolte	Autres travaux*	Total
Prairies permanentes	125,0	83,0	-	7,50	3,31	41,41	135,22

\* y compris coût d'épandage.



## LES ÉQUIPEMENTS NÉCESSAIRES

### Bâtiments - Installations

Source : Réseaux d'Élevage, 2009

	Type	Places
Vaches allaitantes	Stabulation 100 % paillée avec litière accumulée + cornadis	100
Elèves	Anciens bâtiments existants et fonctionnels	70

### Stockages déjections

Source : Réseaux d'Élevage, 2009

#### Pour 4 mois de stockage

Fumière optionnelle couverte de 264 m<sup>2</sup>

### Stockage fourrages et paille

Source : Réseaux d'Élevage, 2009

Hangar	390 t	721 m <sup>2</sup>
--------	-------	--------------------

### Matériel

Source : Réseaux d'Élevage, 2009

#### Traction :

- Tracteur 90 CV 4 RM
- Tracteur 65 CV 2 RM

#### Travail du sol :

- Epandeur engrais centrifuge 600 litres
- Eousseuse ébousseuse
- Gyrobroyeur axe vertical 3,6 m

#### Récolte herbe :

- Faucheuse rotative 2,8 m
- Faneuse 6,5 m
- Andaineur 4,5 m
- Round baller chambre fixe

#### Transport - Manutention :

- Chargeur frontal
- Pailleuse
- Voiture d'exploitation

#### CUMA ou entreprise :

- Benne 10 t
- Enrubanneuse
- Plateau 10 m
- Epandeur 8 t
- Tonne lisier 8 000 litres
- Couloir contention mobile

#### Co-propriété :

- Pulvérisateur 800 litres 12 m
- Bétaillère 7 à 8 bêtes

## LE TRAVAIL

Ce système spécialisé en herbe valorise un troupeau de plus de 250 têtes de bovins. La charge de travail est importante et nécessite 1,8 UMO. Dans l'exemple décrit un appoint de main-d'œuvre salarié complète l'activité du couple. L'hiver constitue une période chargée sur le plan du travail avec des vêlages étalés sur les mois de novembre à mars alors que tous les animaux sont logés et doivent être affourragés. A cela s'ajoutent les travaux d'entretien du parcellaire ; clôtures et haies qui sont incontournables dans les zones de bocage.

Malgré la surface importante, la gestion du troupeau au pâturage peut être complexe compte tenu du nombre de lots : 3 à 4 lots de vaches, et 2 à 3 lots d'animaux d'élevage. Le parcellaire est donc primordial dans la gestion globale du travail. L'autre temps fort est la récolte des foins sur près de 60 hectares, essentiellement en première coupe et totalement assuré par la main-d'œuvre de l'exploitation. La présence du salarié facilite la prise de congés.

## LES RÉSULTATS ÉCONOMIQUES

<b>PRODUITS</b>	<b>128 941 €</b>	<b>CHARGES</b>	<b>101 866 €</b>
<b>Viande</b>	<b>79 700 €</b>	<b>Charges opérationnelles</b>	<b>50 595 €</b>
45 broutards à 720 €	32 400 €	<b>SFP</b>	<b>16 903 €</b>
10 broutardes à 540 €	5 400 €	dont phytosanitaires	938 €
30 vaches de réforme à 400 kgc	38 400 €	dont fertilisation	10 375 €
3 génisses de viande à 390 kgc	3 920 €	dont autres	2 917 €
1 taureau de réforme à 600 kgc	1 380 €	dont travaux par tiers	2 673 €
1 taureau acheté	- 1 800 €	<b>Animales</b>	<b>33 692 €</b>
<b>Aides</b>	<b>45 441 €</b>	dont alimentation	14 055 €
100 PMTVA	23 560 €	dont vétérinaire	5 000 €
30 PAB vaches de réforme	960 €	dont frais d'élevage	5 500 €
3 PAB génisses	96 €	dont paille	8 862 €
1 PAB taureau	32 €	dont taxes animales	275 €
DPU	12 977 €	<b>Charges de structure</b>	<b>51 271 €</b>
Modulation	- 2 284 €	(hors amortissements et frais financiers)	
PHAE 2	7 600 €	Salaires + charges	7 800 €
ICHN	2 500 €	Charges sociales exploitant	1 632 €
<b>Divers</b>	<b>3 800 €</b>	Matériel	7 908 €
Bois 20 stères à 40 €	800 €	Fermage et foncier	21 125 €
Pommes à cidre 50 t à 60 €/t	3 000 €	Frais divers	10 724 €
		Entretien des bâtiments	2 082 €
		<b>EXCÉDENT BRUT D'EXPLOITATION</b>	<b>27 075 €</b>
<b>TRÉSORERIE</b>		<b>RÉSULTAT COURANT</b>	
<b>Annuités</b>	<b>9 267 €</b>	<b>Amortissements</b>	<b>22 927 €</b>
<b>Disponible* pour autofinancement et prélèvements privés</b>	<b>17 840 €</b>	<b>Frais financiers</b>	<b>2 225 €</b>
		<b>Résultat courant</b>	<b>1 923 €</b>

\* disponible calculé = 61 % du disponible objectif



## LES RÉSULTATS ÉCONOMIQUES

### Coût de mécanisation

Source : Réseaux d'Élevage, 2009

% produit	15,2 %
Coût de mécanisation/l 000 kg VV	495 €
Coût de mécanisation/VA	195 €
Coût de mécanisation/ha	156 €

### Coût des bâtiments

Source : Réseaux d'Élevage, 2009

% produit	12,4 %
Coût des bâtiments/l 000 kg VV	406 €
Coût des bâtiments/VA	161 €
Coût des bâtiments/ha	128 €

### Aides

Source : Réseaux d'Élevage, 2009

DPU droits normaux	125 ha à 104 €
Aides couplées	24 648 €
dont animales	24 648 €
Aides totales	45 411 €
Aides/UMO	25 245 €

### Indicateurs économiques

Source : Réseaux d'Élevage, 2009

	/UMO	% du PB	/ha de SAU	/VA	/l 000 kg VV
Produit brut	71 634 €		1 032 €	1 289 €	3 264 €
dont primes	25 245 €	35,2 %	364 €	454 €	1 150 €
Charges opérationnelles	28 108 €	39,2 %	405 €	506 €	1 281 €
Marge brute globale hors primes	18 281 €	25,5 %	263 €	329 €	833 €
Charges de structure HAFF	28 484 €	39,8 %	410 €	513 €	1 298 €
Excédent Brut d'Exploitation	18 050 €	21,0 %	217 €	271 €	685 €
EBE hors MO	19 375 €	27,0 %	279 €	349 €	883 €
Valeur ajoutée	20 282 €	28,3 %	292 €	365 €	924 €
Résultat courant	1 282 €	1,5 %	15 €	19 €	49 €
Disponible pour famille	7 574 €	8,8 %	91 €	114 €	288 €

## S'INSTALLER DANS LE SYSTÈME

### Le bilan

Source : Réseaux d'Élevage, 2009

<b>ACTIF</b>	<b>422 788 €</b>
Bâtiment (33 %)	139 688 €
Matériel (16 %)	67 471 €
Cheptel (48 %)	202 500 €
Stocks (3 %)	13 129 €

<b>PASSIF</b>	<b>422 788 €</b>
Apports personnels (80 %)	338 288 €
Emprunts MT, LT (20 %)	84 500 €

### Les emprunts

Source : Réseaux d'Élevage, 2009

Objet	Montant	Durée	Annuité
Cheptel	-	9 ans	-
Bâtiments	84 500 €	12 ans	9 267 €
Matériel	-	7 ans	-

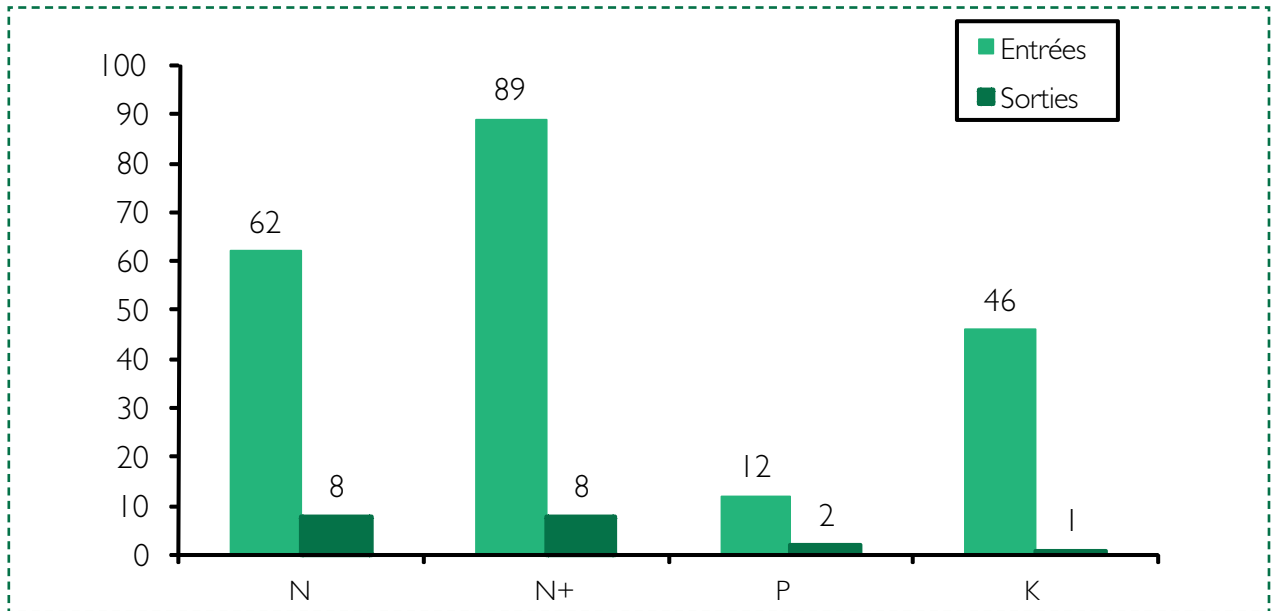
Produit/capital	30 %
EBE/capital	6 %
Annuités/capital	2 %



## L'ENVIRONNEMENT

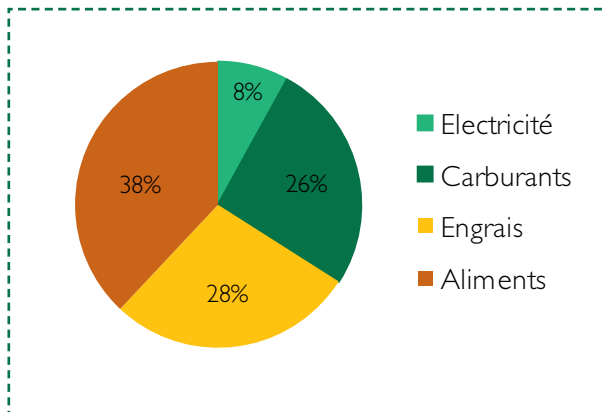
### Bilan apparent des minéraux (/ha de SAU)

Source : Réseaux d'Élevage, 2009



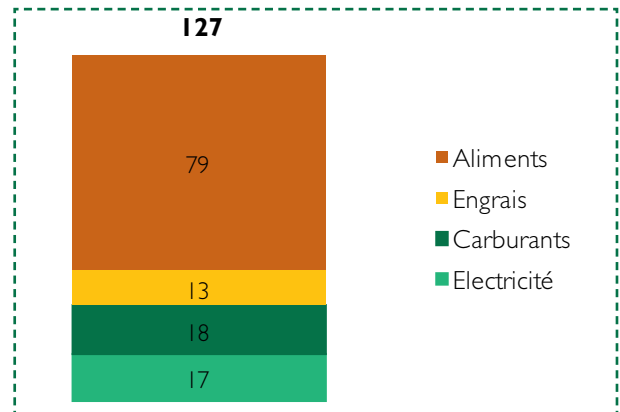
### Principaux postes de consommation d'énergie à l'échelle de l'exploitation

Source : Réseaux d'Élevage, 2009



### Principaux postes de consommation d'énergie par 100 kg de viande vive produite

Source : Réseaux d'Élevage, 2009



### Indicateurs de durabilité

Source : Réseaux d'Élevage, 2009

