



Pays de la Loire



# Repères techniques et économiques en élevage laitier

## RÉSULTATS 2016 - PROJECTIONS 2017



- Des repères pour se comparer et rechercher les voies d'optimisation.
- Des indicateurs pour bâtir des projets d'évolution de son exploitation.

Les repères présentés sont issus pour la plupart du suivi et de l'analyse des fonctionnements de plus de 80 fermes laitières de référence sur la région des Pays de la Loire. La ferme moyenne de ce réseau

de référence en système conventionnel et bio est la suivante :

Système	UMO	Litres de lait vendus	SAU	VL	UGB lait	UGB totaux
Conventionnel	2,7 dont 0,3 UMO salarié	680 000	131 ha dont 28 % cultures dans la SAU	87	128	150
Bio	2,3 dont 0,5 UMO salarié	450 000	110 ha dont 11 % cultures dans la SAU	74	109	115

Les fonctionnements techniques des fermes illustrent la variété des conduites techniques des ateliers laitiers de la région. D'un point de vue économique, les résultats de ces fermes correspondent au quart supérieur des fermes de la région.

## CRITÈRES TECHNIQUES DE L'ATELIER LAITIER

Productions laitière et viande (moyennes et écarts observés pour chaque race)

Critères	P'H	Ecarts	No	Ecarts	MO	Ecarts	Bio*	Ecarts
Lait produit/VL présente (l/an)	8 400	7 600 - 9 200	6 500	5 600 - 7 400	7 100	6 900 - 7 300	6 000	4 900 - 7 100
TB (g/l)	42,0	40,4 - 43,6	43,4	41,8 - 45,0	41,5	40,2 - 42,8	41,2	39,3 - 43,1
TP (g/l)	33,0	32,2 - 33,8	35,4	33,7 - 37,1	34,3	33,7 - 34,9	32,1	30,9 - 33,3
Pénalités liées à la qualité du lait								
En cellules								Inférieur à 3 €/1 000 litres soit maxi 4 pénalités/an
En butyriques								Inférieur à 2 €/1 000 litres soit maxi 3 pénalités/an
En germes								Inférieur à 1 €/1 000 litres soit maxi 2 pénalités/an
En lipolyse								0
Nombre de veaux nés/VL	0,96	0,87 - 1,05	0,97	0,89 - 1,05	0,97	0,92 - 1,02	0,95	0,84 - 1,06
Mortalité des veaux (%)	14	8 - 20	13	8 - 18	13	10 - 16	10	5 - 15
Mortalité gros bovins (en % des animaux > 1 an)								Inférieur à 2 % soit maxi 2 morts/an en moyenne (hors veaux) dans un élevage avec 100 bovins (50 VL + 50 génisses)
Age au 1 <sup>er</sup> vêlage (mois)	27	25 - 29	29	27 - 31	32	30 - 34	31	28 - 34
Poids de carcasse VL (kg)	328	309 - 347	369	335 - 403	360	335 - 385	308	286 - 330
Taux de réussite 1 <sup>er</sup> IA (%)	48	38 - 58	51	46 - 56	56	48 - 61	60	49 - 71
IVV (j)	416	395 - 437	389	383 - 395	389	364 - 414	410	395 - 425
Taux de renouvellement (%)	33	25 - 41	31	27 - 35	36	27 - 45	25	19 - 31

\* Elevages à dominante Prim'Holstein.

COLLECTION RÉFÉRENCES

## LES CRITÈRES LIÉS AU SYSTÈME FOURRAGER

### Conduites des surfaces fourragères

Critères		Silo ouvert sans pâturage Moyenne (écarts)	Silo ouvert avec pâturage Moyenne (écarts)	Silo fermé Moyenne (écarts)	Bio Moyenne (écarts)
<b>Mais/SFP (%)</b>		<b>49 (37 - 61)</b>	<b>37 (29 - 45)</b>	<b>28 (18 - 38)</b>	<b>11 (4 - 18)</b>
Herbe/UGB (ares)		30 (21 - 39)	37 (26 - 48)	46 (37 - 55)	74 (56 - 92)
Pâturage/VL printemps (ares)		0-10	15-25	25-35	35-40
Pâturage/VL été (ares)		0-10	25-35	35-45	70-90
Rdt herbe valorisée (tMS/ha)		6,4 (5,2 - 7,6)	6,7 (5,2 - 8,2)	6,5 (5,5 - 7,5)	5,5 (4,9 - 6,1)
Rdt maïs (tMS/ha)		12,3 (10,3 - 14,3)	11,6 (9,2 - 14,0)	10,9 (8,4 - 13,4)	8,1 (6,5 - 9,7)
Fertilisation min. herbe (en unités/ha)	N	56 (38 - 74)	57 (23 - 91)	30 (6 - 54)	0
	P	1 (0 - 3)	1 (0 - 9)	0 (0 - 1)	0
	K	7 (0 - 50)	6 (0 - 57)	0 (0 - 4)	0
Fertilisation min. maïs (en unités/ha)	N	42 (14 - 70)	54 (22 - 86)	34 (3 - 65)	0
	P	18 (0 - 50)	29 (0 - 69)	18 (0 - 61)	0
	K	6 (0 - 36)	7 (0 - 75)	2 (0 - 32)	0
<b>Stocks utilisés (tMS/UGB)</b>		<b>5,0 (4,5 - 5,5)</b>	<b>4,1 (3,5 - 4,7)</b>	<b>3,4 (2,9 - 3,9)</b>	<b>3,0 (2,6 - 3,4)</b>
Maïs (% stocks)		70 (62 - 78)	69 (57 - 81)	62 (49 - 75)	28 (9 - 47)
Chargement (UGB/ha)		1,80 (1,5 - 2,1)	1,65 (1,35 - 1,95)	1,45 (1,25 - 1,65)	1,10 (0,95 - 1,25)
<b>Lait produit/ha SFP (l)</b>		<b>10 800 (8 900 - 12 700)</b>	<b>9 000 (7 300 - 10 700)</b>	<b>7 400 (5 700 - 9 100)</b>	<b>4 600 (3 600 - 5 600)</b>
Rendement céréales (q/ha)		64 (50 - 78)	58 (46 - 70)	55 (44 - 66)	31 (24 - 38)

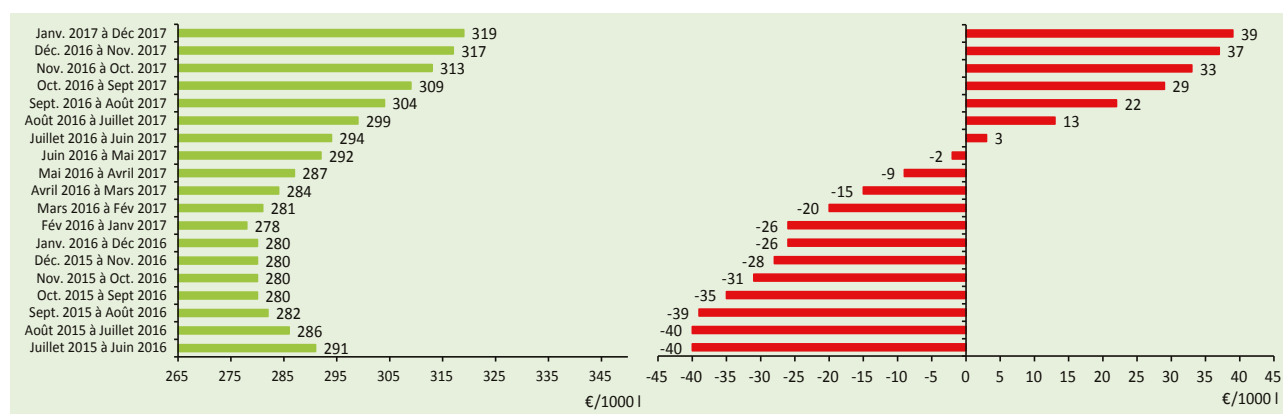
### Conduite alimentaire du troupeau laitier

Critères		Silo ouvert sans pâturage Moyenne (écarts)	Silo ouvert avec pâturage Moyenne (écarts)	Silo fermé Moyenne (écarts)	Bio Moyenne (écarts)
<b>Lait/VL présente/an (l)</b>		<b>8 700 (8 100 - 9 300)</b>	<b>8 300 (7 400 - 9 200)</b>	<b>7 400 (6 200 - 8 600)</b>	<b>6 000 (4 900 - 7 100)</b>
Concentré tot. (kg/UGB lait/an)		1 370 (1 180 - 1 560)	1 240 (1 070 - 1 410)	1 050 (850 - 1 250)	590 (420 - 760)
dont céréales auto (%)		18 (0 - 56)	21 (0 - 43)	23 (0 - 50)	66 (26 - 98)
<b>Concentrés VL (kg/VL/an)</b>		<b>1 950 (1 570 - 2 330)</b>	<b>1 650 (1 230 - 2 070)</b>	<b>1 400 (1 120 - 1 680)</b>	<b>870 (370 - 1 370)</b>
Concentrés VL (g/litre)		225 (180 - 270)	200 (160 - 240)	190 (160 - 220)	145 (90 - 200)
dont minéraux (kg/VL/an)		134 (105 - 163)	104 (59 - 149)	77 (47 - 107)	30 (3 - 57)
Conc. Génisses (kg/génisse élevée)		900 (750 - 1 050)	700 (400 - 1 000)	590 (430 - 750)	440 (290 - 590)

## SENSIBILITÉ DU PRIX DE BASE MOYEN DU LAIT (SUR 12 MOIS) AUX DATES DE CLÔTURE COMPTABLE

Evolution du prix de base moyen annuel du lait (lait à 38/32) sur des périodes de 12 mois consécutifs en 2016/17

Evolution du prix de base annuel moyen du lait (sur 12 mois) par rapport aux 12 mois précédents



## PRODUITS DE L'ATELIER LAITIER

Critères	P'H	Impact conj. (2017)	No	Impact conj. (2017)	MO	Impact conj. (2017)	Bio*	Impact conj. (2017)
<b>Prix du lait vendu*</b>	<b>311 (301 - 321)</b>	<b>40</b>	<b>340 (319 - 361)</b>	<b>40</b>	<b>321 (310 - 332)</b>	<b>40</b>	<b>463 (453 - 473)</b>	<b>=</b>
Plus-value/prix de base	+20 (+17 à +30)	=	+49 (+36 à +66)	=	+30	=	+179 (+170 à +188)	<b>+10</b>
Prix des veaux (€/veau)	115 (90 - 140)		165 (105 - 225)		165 (105 - 225)		155 (110 - 200)	
Prix des vaches de réf. (€/VL)	850 (750 - 950)		1 170 (1 030 - 1 310)		1 020 (900 - 1 140)		965 (875 - 1 055)	
Prix des vaches de réf. P (€/kg)	2,6 (2,32 - 2,88)		3,16 (2,97 - 3,35)		2,94 (2,73 - 3,15)		3,12 (2,85 - 3,39)	
<b>Total produit viande (€/1000 l)</b>	<b>42 (32 - 52)</b>	<b>+2</b>	<b>82 (68 - 96)</b>	<b>+2</b>	<b>72 (52 - 92)</b>	<b>+2</b>	<b>62 (45 - 79)</b>	<b>+2</b>
Aides PAC couplées (€/1000 l)	6 (2 - 25)	=	10 (5 - 21)	=	10 (4 - 19)	=	29 (18 - 46)	=
<b>Total produit atelier lait (€/1000 l)</b>	<b>359</b>	<b>+42</b>	<b>432</b>	<b>+42</b>	<b>403</b>	<b>+42</b>	<b>554</b>	<b>+12</b>

\* L'évolution du prix du lait de 2016 à 2017 dépend fortement de la période de clôture comptable.

## CHARGES OPÉRATIONNELLES DE L'ATELIER LAITIER

Critères	Silo ouvert sans pâturage		Silo ouvert avec pâturage		Silo fermé		Bio	
	Observé 2016	Impact conj. (2017)	Observé 2016	Impact conj. (2017)	Observé 2016	Impact conj. (2017)	Observé 2016	Impact conj. (2017)
<b>Coût de la SFP y compris dérobées (€/ha)</b>	<b>475 (420 - 530)</b>		<b>345 (255 - 435)</b>		<b>280 (200 - 360)</b>		<b>149 (105 - 195)</b>	
<b>(€/1000 l)</b>	<b>39 (33 - 45)</b>	<b>-2</b>	<b>37 (30 - 44)</b>	<b>-2</b>	<b>38 (29 - 47)</b>	<b>-2</b>	<b>30 (23 - 37)</b>	<b>-1</b>
<b>Coût de l'herbe (€/ha)</b>	<b>235 (165 - 305)</b>		<b>210 (110 - 310)</b>		<b>165 (100 - 230)</b>		<b>95 (50 - 150)</b>	
dont engrais	70 (38 - 102)		75 (30 - 120)		50 (15 - 85)		5 (0 - 15)	
dont semences	35 (17 - 53)		30 (10 - 50)		35 (10 - 60)		30 (10 - 50)	
dont traitement	5 (0 - 13)		5 (0 - 10)		5 (0 - 10)		0	
Récolte + divers	125 (83 - 167)		100 (40 - 160)		75 (35 - 115)		60 (25 - 95)	
<b>Coût du maïs (€/ha)</b>	<b>550 (375 - 745)</b>		<b>520 (460 - 600)</b>		<b>505 (410 - 590)</b>		<b>420 (345 - 555)</b>	
dont engrais amendements	85 (40 - 130)		90 (50 - 130)		70 (25 - 115)		10 (0 - 20)	
dont semences	165 (150 - 180)		175 (135 - 215)		185 (140 - 230)		250 (235 - 265)	
dont traitement	75 (45 - 105)		70 (30 - 110)		55 (25 - 85)		0	
dont irrigation	70 (0 - 135)		25 (0 - 70)		20 (0 - 65)		20 (0 - 60)	
dont récolte + divers	155 (110 - 200)		160 (120 - 200)		175 (125 - 225)		140 (100 - 180)	
<b>Conc. atelier lait** (€/UGB)</b>	<b>480 (375 - 585)</b>		<b>410 (320 - 500)</b>		<b>330 (230 - 430)</b>		<b>315 (165 - 465)</b>	
<b>(€/1000 l)</b>	<b>81 (68 - 88)</b>	<b>-2</b>	<b>74 (62 - 86)</b>	<b>-2</b>	<b>65 (51 - 79)</b>	<b>-2</b>	<b>68 (46 - 90)</b>	<b>1</b>
dont minéral et divers (€/1000 l)	12 (8 - 16)		9 (6 - 12)		7 (4 - 10)		4 (2 - 6)	
Coût conc. VL (€/1000 l)	70 (63 - 77)		62 (51 - 73)		53 (40 - 66)		58 (37 - 79)	
Coût conc. génisse (€/1000 l)	11 (4 - 15)		12 (6 - 22)		12 (4 - 19)		10 (2 - 20)	
Prix moyen des conc. (€/t)	280 (225 - 335)		280 (245 - 315)		270 (240 - 300)		410 (325 - 495)	
Achats fourrages (€/1000 l)	2 (0 - 5)	=	3 (0 - 8)	=	2 (0 - 8)	=	6 (0 - 16)	=
Stocks fourragers début-fin	-1 (de -6 à 4)		-5 (de -13 à 3)		-3 (de -11 à 5)		-6 (de -12 à 0)	
<b>Coût alim. (€/1000 l)</b>	<b>122 (110 - 130)</b>	<b>-4</b>	<b>114 (95 - 135)</b>	<b>-4</b>	<b>105 (90 - 120)</b>	<b>-4</b>	<b>104 (65 - 125)</b>	<b>=</b>
<b>Frais élevage totaux*** (€/UGB)</b>	<b>240 (165 - 315)</b>		<b>240 (190 - 290)</b>		<b>190 (150 - 230)</b>		<b>170 (145 - 195)</b>	
<b>(€/1000 l)</b>	<b>39 (28 - 50)</b>	<b>-2</b>	<b>43 (34 - 52)</b>	<b>-2</b>	<b>39 (31 - 47)</b>	<b>-2</b>	<b>41 (33 - 49)</b>	<b>-1</b>
dont frais véto (€/UGB)	60 (40 - 80)		65 (35 - 95)		45 (30 - 60)		35 (25 - 45)	
(€/1000 l)	9 (6 - 12)		12 (7 - 17)		9 (5 - 13)		8 (5 - 11)	
Achat paille (€/1000 l)	2 (0 - 4)	=	3 (0 - 7)	=	3 (0 - 7)	=	5 (0 - 9)	<b>-1</b>
Total charges opé. lait (€/1000 l)	163 (135 - 175)	<b>-6</b>	160 (140 - 180)	<b>-6</b>	147 (120 - 170)	<b>-2</b>	150 (110 - 180)	<b>-2</b>
<b>Marge brute lait (€/1000 l) en race P'H (€/ha SFP)</b>	<b>196 (150 - 210)</b>	<b>+48</b>	<b>199 (175 - 235)</b>	<b>+48</b>	<b>212 (200 - 270)</b>	<b>+48</b>	<b>404 (355 - 405)</b>	<b>+14</b>
	2 140 (1 500 - 2 780)	+520	1 930 (1 490 - 2 370)	+430	1 870 (1 450 - 2 290)	+350	2 020 (1 440 - 2 600)	+70

\* : 1000 l de lait produit (lait livré + lait donné aux veaux).

\*\* : Impact poudre de lait aux veaux = + 5 €/1000 l.

\*\*\* : Frais d'élevage totaux inclus frais vétérinaires et hors paille.

## LES INDICATEURS MAJEURS DE L'ATELIER : PRODUCTIVITÉ ET RÉMUNÉRATION DU TRAVAIL

Critères observés 2016	Silo ouvert sans pâturage	Silo ouvert avec pâturage	Silo fermé	Bio
Excédent brut d'exploitation/UMO exploitant (1 000 €/UMO)	41,5 (29 - 54)	41 (29,5 - 52,5)	51 (39 - 63)	75,5 (49 - 102)
Annuités globales/EBE (%)	62 (81 - 119)	64 (79 - 121)	60 (83 - 117)	45 (27 - 63)
Volumes vendus/UMO atelier bovins lait (1 000 l)	391 (272 - 510)	336 (204 - 468)	286 (189 - 383)	200 (137 - 263)
Prix de fonctionnement (€/1 000 l)	311 (265 - 359)	314 (231 - 388)	329 (263 - 422)	374 (223 - 498)
Marge brute Prim'Holstein (€/1 000 l)	196 (150 - 210)	199 (175 - 235)	212 (200 - 270)	404 (355 - 405)
Coût du système d'alimentation (€/1 000 l)	202 (149 - 249)	212 (155 - 262)	208 (150 - 261)	240 (123 - 305)
Annuités lait dans le coût de fonctionnement (€/1 000 l)	65 (19 - 113)	70 (25 - 125)	96 (37 - 205)	114 (37 - 175)

## INDICATEURS ÉCONOMIQUES GLOBAUX

Critères	Silo ouvert sans pâturage		Silo ouvert avec pâturage		Silo fermé		Bio	
	Observé 2016	Impact conj. (2017)	Observé 2016	Impact conj. (2017)	Observé 2016	Impact conj. (2017)	Observé 2016	Impact conj. (2017)
<b>Produit brut/UTH (y compris DPU (1000 €))</b>	<b>139</b>	<b>+15</b>	<b>133,5</b>	<b>+14</b>	<b>124</b>	<b>+13</b>	<b>126</b>	<b>+6</b>
dont aides/UTH (1 000 €)	(111 - 167) 14,5 (12 - 17)	=	(112 - 155) 19 (14 - 24)	=	(95,5 - 152,5) 15,5 (11,5 - 19,5)	=	(91,5 - 160,5) 20 (15,5 - 24,5)	=
Charges opé/PB (%)	43 (38 - 48)		42 (37 - 47)		35 (30 - 40)		25 (20 - 30)	
Charges structure*/PB (%)	22 (19 - 25)		25 (20 - 30)		23 (20 - 26)		23 (18 - 28)	
EBE avMO**/UTH (1 000 €)	48,7 (31,5 - 58,5)	+11	44,1 (35,5 - 55,5)	+10	52,1 (44,5 - 61,5)	+10	65,5 (45,5 - 85,5)	+6
EBE avMO**/PB (%)	<b>35 (27 - 41)</b>		<b>33 (27 - 41)</b>		<b>42 (31 - 51)</b>		<b>52 (45 - 57)</b>	
Valeur ajoutée hors DPU/UTH (1 000 €)	34,2 (16,5 - 43,5)		25,1 (19 - 35)		36,6 (27 - 45)		45,5 (28 - 65)	
<b>EBE/UTH Fam. (1 000 €)</b>	<b>41,5 (29 - 54)</b>	<b>+11</b>	<b>41 (29,5 - 52,5)</b>	<b>+10</b>	<b>51 (39 - 63)</b>	<b>+10</b>	<b>75,5 (49 - 102)</b>	<b>+6</b>
EBE/PB (%)	27 (18 - 36)		27 (21 - 33)		33 (23 - 43)		42 (32 - 52)	
dont EBE de l'atelier lait (€/1 000 l)	113 (78 - 148)		127 (53 - 180)		158 (96 - 261)		273 (161 - 397)	
Annuités/UTH Fam. (1 000 €)	25,5 (16 - 35)		26,5 (17,5 - 35,5)		28 (19,5 - 36,5)		31 (13 - 49)	
Annuités/PB (%)	16 (11 - 21)		17 (10 - 24)		20 (14 - 26)		18 (11 - 25)	
Revenu disponible/UTH Fam. (1 000 €)	15,5 (8,5 - 25,5)	<b>+11</b>	14,5 (6,5 - 26,5)	<b>+10</b>	23 (9 - 27)	<b>+10</b>	44,5 (22 - 66)	<b>+6</b>

\* Hors amortissement, frais financiers, hors charges sociales et salariales - \*\* EBE avMO = valeur ajoutée + DPU.

### Document édité par l'Institut de l'Élevage

149 rue de Bercy - 75595 Paris Cedex 12 - www.idele.fr

Achévé d'imprimer en Février 2018 - ISBN : 978-2-36343-911-6 - ISSN : 2274-0473

Février 2018 - Référence idele : 0017 303 018 - Réalisation : Corinne Maigret - Crédit photos : Corinne Maigret

### Ont contribué à ce dossier

Jean-Claude Huchon - Chambre d'agriculture Pays de la Loire (Loire-Atlantique) - Tél : 06 45 70 21 67

Vincent Brossillon - Chambre d'agriculture Pays de la Loire (Loire-Atlantique) - Tél : 06 07 24 73 16

François Battais - Chambre d'agriculture Pays de la Loire (Maine-et-Loire) - Tél : 02 41 33 61 00

Charlotte Morin - Chambre d'agriculture de la Mayenne - Tél : 06 88 87 67 53

Camille Servans - Chambre d'agriculture Pays de la Loire (Sarthe) - Tél : 06 30 09 59 17

Laurent Gaboriau - Chambre d'agriculture Pays de la Loire (Vendée) - Tél : 06 78 84 45 12

Patrice Pierre - Institut de l'Élevage - Tél : 02 41 18 61 62

### INOSYS – RÉSEAUX D'ÉLEVAGE

Un dispositif partenarial associant des éleveurs et des ingénieurs de l'Institut de l'Élevage et des Chambres d'agriculture pour produire des références sur les systèmes d'élevages.

Ce document a été élaboré avec le soutien financier du Ministère de l'Agriculture (CasDAR) et de la Confédération Nationale de l'Élevage (CNE). La responsabilité des financeurs ne saurait être engagée vis-à-vis des analyses et commentaires développés dans cette publication.

